

Gmina Krokowa

**PROGNOZA ODDZIAŁYWANIA NA ŚRODOWISKO
MIEJSCOWEGO PLANU ZAGOSPODAROWANIA PRZESTRZENNEGO
FRAGMENTU WSI GOSZCZYNO
W GMINIE KROKOWA**

Opracowanie:

mgr Gabriela Fiutowska

Gdynia, listopad 2021 r. / wrzesień 2022 r.

Streszczenie w języku niespecjalistycznym

Poniższa prognoza została sporządzona na potrzeby projektu dla fragmentu wsi Goszczyno, gmina Krokowa, sporządzanego w 2021 r. przez Pracownię STRUKTURA Planowanie Przestrzenne, GIS w Gdańsku na zlecenie Urzędu Gminy Krokowa.

- Prognozuje się, że zapisy projektu planu z jednej strony będą kontynuacją istniejącej tu zabudowy mieszkaniowej natomiast na terenach dotychczas użytkowanych rolniczo prognozuje się częściową utratę potencjału biotycznego z zachowaniem odpowiedniego udziału powierzchni biologicznie czynnej, nie powodującą degradacji środowiska.
- Dla pojedynczego terenu 07 U – zlokalizowanego przy drodze krajowej w południowej części obszaru planu, przewidziano wprowadzenie zabudowy usługowej, w tym usług: handlu, obsługi ludności (rzemiosło usługowe), rekreacji, kultury, administracyjno-biurowych, gastronomii, gdzie przewiduje się częściową i znaczną utratę potencjału biotycznego nie powodującą degradacji środowiska.
- Dla terenów dróg, w tym dróg dojazdowych, lokalnych i wewnętrznych, ciągów pieszo-jezdnych - przewiduje się utratę potencjału biotycznego.

Przewiduje się, że teren nie będzie miał znaczącego negatywnego wpływu na środowisku.

Ustalenia planu biorą pod uwagę zalecenia określone w opracowaniu ekofizjograficznym oraz są zgodne z zapisami Studium uwarunkowań i kierunków zagospodarowania przestrzennego gminy Krokowa.

Projekt planu zlokalizowany jest poza formami ochrony przyrody. Nie przewiduje się wpływu na tereny objęte formami ochrony przyrody, w tym na obszar Natura 2000, negatywnego wpływu na Nadmorski Park Krajobrazowy. Nie przewiduje się działań kompensacyjnych.

Nie przewiduje się transgranicznego oddziaływania ustaleń przedmiotowego planu oraz nie przewiduje się rozwiązań alternatywnych względem ustaleń planu.

1. WPROWADZENIE

1.1. Wstęp.

Przedmiotem poniższej prognozy oddziaływania na środowisko jest **projekt projektu miejscowego planu zagospodarowania przestrzennego dla fragmentu wsi Goszczyno, gmina Krokowa.**

Prognozę oddziaływania na środowisko dotyczącą miejscowego planu zagospodarowania sporządzono na podstawie art. 51 ust. 1 oraz art. 46 punkt 1 ustawy z dnia 3 października 2008 r. o udostępnianiu informacji o środowisku i jego ochronie, udziale społeczeństwa w ochronie środowiska oraz o ocenach oddziaływania na środowisko.

Zgodnie z art. 46 ust. 1 Przeprowadzenia strategicznej oceny oddziaływania na środowisko wymagają projekty (...) miejscowych planów zagospodarowania przestrzennego.

Zgodnie z art. 51 ust. 2 powyższej ustawy prognoza oddziaływania na środowisko:

1) zawiera:

- a) informacje o zawartości, głównych celach projektowanego dokumentu oraz jego powiązaniach z innymi dokumentami,
- b) informacje o metodach zastosowanych przy sporządzaniu prognozy,
- c) propozycje dotyczące przewidywanych metod analizy skutków realizacji postanowień projektowanego dokumentu oraz częstotliwości jej przeprowadzania,
- d) informacje o możliwym transgranicznym oddziaływaniu na środowisko,
- e) streszczenie sporządzone w języku niespecjalistycznym;

2) określa, analizuje i ocenia:

- a) istniejący stan środowiska oraz potencjalne zmiany tego stanu w przypadku braku realizacji projektowanego dokumentu,
- b) stan środowiska na obszarach objętych przewidywanym znaczącym oddziaływaniem,
- c) istniejące problemy ochrony środowiska istotne z punktu widzenia realizacji projektowanego dokumentu, w szczególności dotyczące obszarów podlegających ochronie na podstawie ustawy z dnia 16 kwietnia 2004 r. o ochronie przyrody,
- d) cele ochrony środowiska ustanowione na szczeblu międzynarodowym, wspólnotowym i krajowym, istotne z punktu widzenia projektowanego dokumentu, oraz sposoby, w jakich te cele i inne problemy środowiska zostały uwzględnione podczas opracowywania dokumentu,
- e) przewidywane znaczące oddziaływania, w tym oddziaływania bezpośrednie, pośrednie,

wtórne, skumulowane, krótkoterminowe, średnio-terminowe i długoterminowe, stałe i chwilowe oraz pozytywne i negatywne, na cele i przedmiot ochrony obszaru Natura 2000 oraz integralność tego obszaru, a także na środowisko, a w szczególności na:

- różnorodność biologiczną,
- ludzi,
- zwierzęta,
- rośliny,
- wodę,
- powietrze,
- powierzchnię ziemi,
- krajobraz,
- klimat,
- zasoby naturalne,
- zabytki,
- dobra materialne
- z uwzględnieniem zależności między tymi elementami środowiska i między oddziaływaniami na te elementy;

3) przedstawia:

- a) rozwiązania mające na celu zapobieganie, ograniczanie lub kompensację przyrodniczą negatywnych oddziaływań na środowisko, mogących być rezultatem realizacji projektowanego dokumentu, w szczególności na cele i przedmiot ochrony obszaru Natura 2000 oraz integralność tego obszaru,
- b) biorąc pod uwagę cele i geograficzny zasięg dokumentu oraz cele i przedmiot ochrony obszaru Natura 2000 oraz integralność tego obszaru - rozwiązania alternatywne do rozwiązań zawartych w projektowanym dokumencie wraz z uzasadnieniem ich wyboru oraz opis metod dokonania oceny prowadzącej do tego wyboru albo wyjaśnienie braku rozwiązań alternatywnych, w tym wskazania napotkanych trudności wynikających z niedostatków techniki lub luk we współczesnej wiedzy.

W ocenie oddziaływania projektu planu na środowisko uwzględniono:

- wpływ zapisów dokumentu na poszczególne elementy środowiska,
- wpływ zapisów projektu planu na obszar opracowania i tereny sąsiednie,
- oddziaływanie zapisów planu na standardy jakości środowiska i warunki życia mieszkańców.

Część graficzna prognozy zawiera załącznik pt. - „**Prognoza oddziaływania na środowisko miejscowego planu zagospodarowania przestrzennego dla fragmentu wsi Goszczyno, gmina Krokowa.**”

Przy sporządzaniu poniższej prognozy zastosowano następujące metody: opisową, diagnostyczną, porównawczą.

Opracowanie składa się z:

- a) części opisowej,
- b) części graficznej.

Część opisowa prognozy zawiera charakterystykę struktury i stanu środowiska przyrodniczego, przedstawienie istotnych z punktu widzenia środowiska ustaleń planu oraz ocenę oddziaływania projektu planu na środowisko. Praca zakończona jest syntezą, uwzględniającą wnioski dotyczące realizacji planu.

Głównymi materiałami wyjściowymi dla powstania poniższej prognozy oddziaływania na środowisko były:

- Aktualizacja Programu Ochrony Środowiska dla gminy Krokowa na lata 2011-2015 z uwzględnieniem lat 2016-2019, 2011, Krokowa,
- Gminna Ewidencja Zabytków gminy Krokowa, Załącznik do Zarządzenia Nr SOI.KR.317.VII.2016 Wójta Gminy Krokowa z dnia 12.01.2016,
- Koncepcja sieci ekologicznej województwa pomorskiego dla potrzeb planowania przestrzennego, Zarząd Województwa Pomorskiego, 2014 Pomorskie Biuro Planowania Regionalnego, Gdańsk,
- Przewoźniak M., i in, 2013, Opracowanie ekofizjograficzne podstawowe dla potrzeb zmiany studium uwarunkowań i kierunków zagospodarowania przestrzennego gminy Krokowa, Proeko Biuro Projektów Wdrożeniowych, Gdańsk,
- Przewoźniak M., Sawon E. Winiarski A., 2007, Opracowanie ekofizjograficzne podstawowe dla potrzeb Studium uwarunkowań i kierunków zagospodarowania przestrzennego gminy Krokowa, proeko Biuro Projektów i Wdrożeń Proekologicznych, Gdańsk,
- Przewoźniak M., Markowska M., Sawon E. Winiarski A., 2009, Prognoza oddziaływania na środowisko projektu „Studium uwarunkowań i kierunków zagospodarowania przestrzennego gminy Krokowa, proeko Biuro Projektów i Wdrożeń Proekologicznych, Gdańsk,
- Przewoźniak M., Kowalski Ł., Kulik M., Markowska M., Sawon E., Winiarski A., 2013, PROGNOZA ODDZIAŁYWANIA NA ŚRODOWISKO PROJEKTU ZMIANY „STUDIUM

UWARUNKOWAŃ I KIERUNKÓW ZAGOSPODAROWANIA PRZESTRZENNEGO GMINY KROKOWA” proeko Biuro Projektów i Wdrożeń Proekologicznych, Gdańsk,

- Studium uwarunkowań i kierunków zagospodarowania przestrzennego Gminy Krokowa, 2010, PRACOWNIA PRAC PROJEKTOWYCH „PLAN PROJEKT” S.C. PESZKOWSKI-DANIELL, Sopot,
 - Studium uwarunkowań i kierunków zagospodarowania przestrzennego Gminy Krokowa, marzec 2014, STRUKTURA PLANOWANIE PRZESTRZENNE GIS KATARZYNA ŁUKOWICZ Gdańsk,
 - Studium uwarunkowań i kierunków zagospodarowania przestrzennego Gminy Krokowa, maj 2014, PRACOWNIA PROJEKTOWA „IRA” IRENA ROMASIUK 80-336 Gdańsk,
- strony internetowe:
- <http://www.krokowa.e-mapa.net/>
 - <https://www.gddkia.gov.pl/pl/2551/GPR-2015>
 - <https://krokowa.e-mapa.net>
 - <http://www.ochronazabytkow.gda.pl/>
 - <http://geoserwis.gdos.gov.pl/mapy>
 - <http://mapa.korytarze.pl>
 - <https://geolog.pgi.gov.pl>



Ryc.1. Lokalizacja obszaru objętego miejscowym planem zagospodarowania przestrzennego dla wsi Gosczyńskie na tle gminy Krokowa i powiatu puckiego. Źródło: <http://www.krokowa.e-mapa.net/>

2. Charakterystyka i analiza istniejącego stanu oraz funkcjonowania środowiska przyrodniczego terenu objętego miejscowym planem zagospodarowania przestrzennego dla wsi Goszczyno w gminie Krokowa.

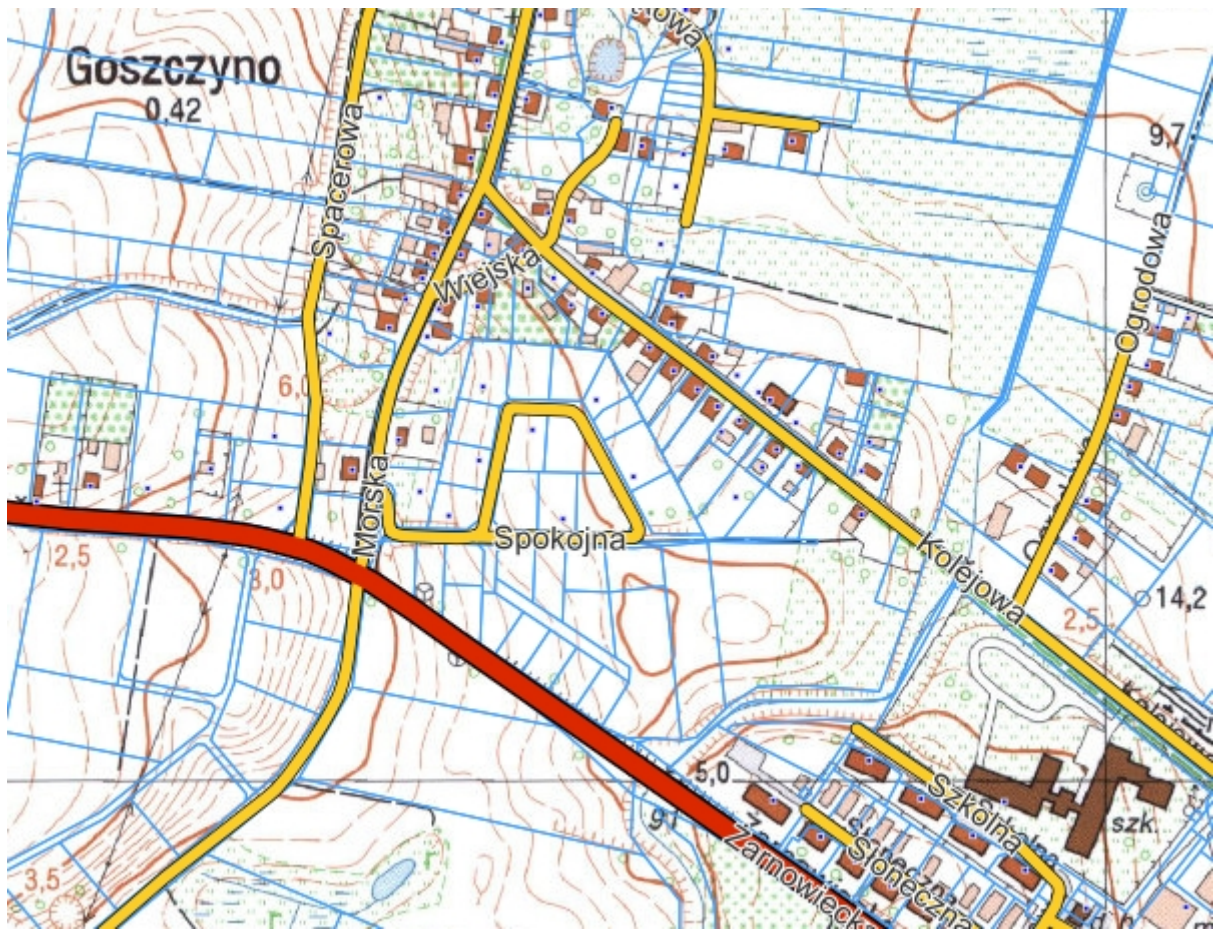
2.1. Położenie i użytkowanie terenu opracowania

Teren wsi Goszczyno położony jest w centralnej części gminy Krokowa, w powiecie puckim, w woj. pomorskim (ryc. 1), na północny-zachód od miejscowości Krokowa. Zgodnie z regionalizacją fizycznogeograficzną obszar opracowania położony jest w obrębie mezoregionu Pobrzeża Kaszubskiego (Przewoźniak i in. 2007). Obszar prac nad planem obejmuje fragment centrum wsi Goszczyno, głównie z zabudową mieszkaniową jednorodzinną z zielenią towarzyszącą. Omawiany obszar skoncentrowany jest pomiędzy ul. Żarnowiecką (drogą wojewódzką nr 213), która przebiega wzdłuż południowej granicy opracowania, ul. Kolejowej przebiegającej wzdłuż północnej granicy opracowania a ul. Morską stanowiącą zachodnią granicę opracowania. W południowo - wschodniej części obszaru występują tereny użytkowane rolniczo, głównie odłogowane. Wolne od zabudowy grunty stanowią też grunty rolne nieużytkowane rolniczo.

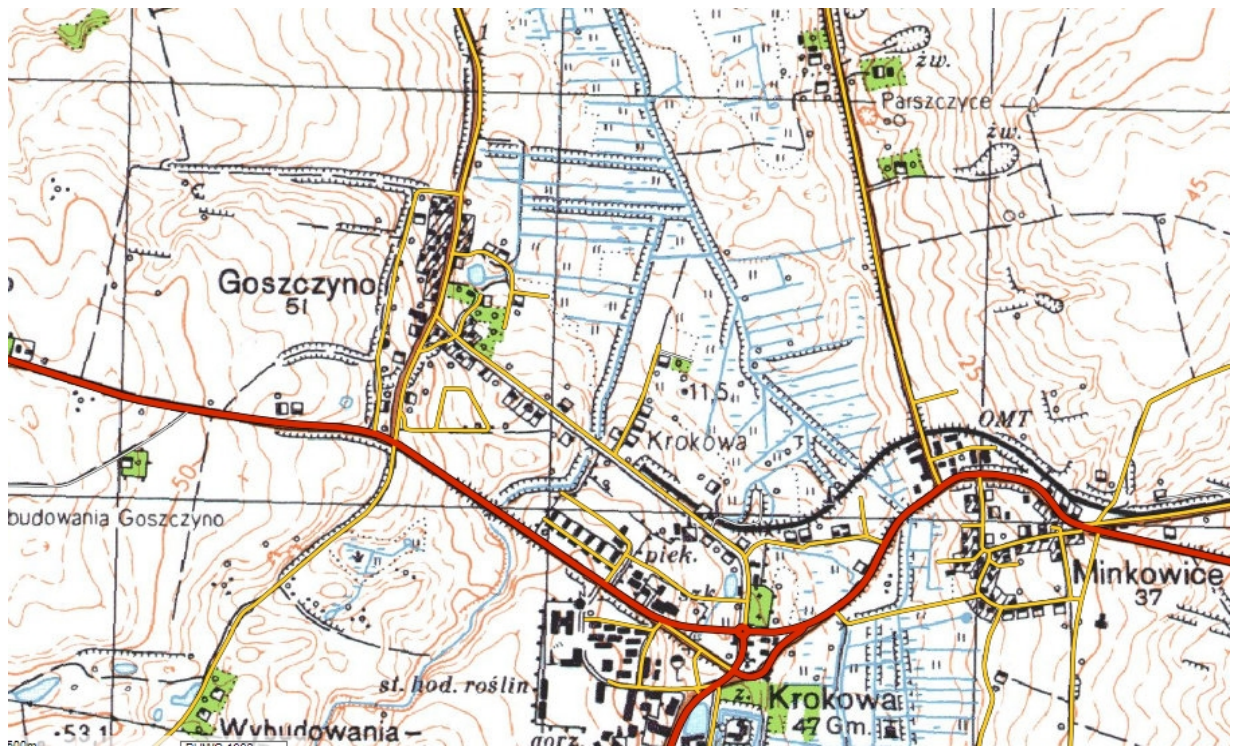
Obszar wsi przylega od wschodu do zabudowy miejscowości Krokowa. Położony jest na południe od otuliny NPK i Nadmorskiego Parku Krajobrazowego oraz Nadmorskiego Obszaru Chronionego Krajobrazu.



Ryc.2. Lokalizacja terenu fragmentu wsi Goszczyno na tle ortofotomapy. Źródło:<https://krokowa.e-mapa.net>

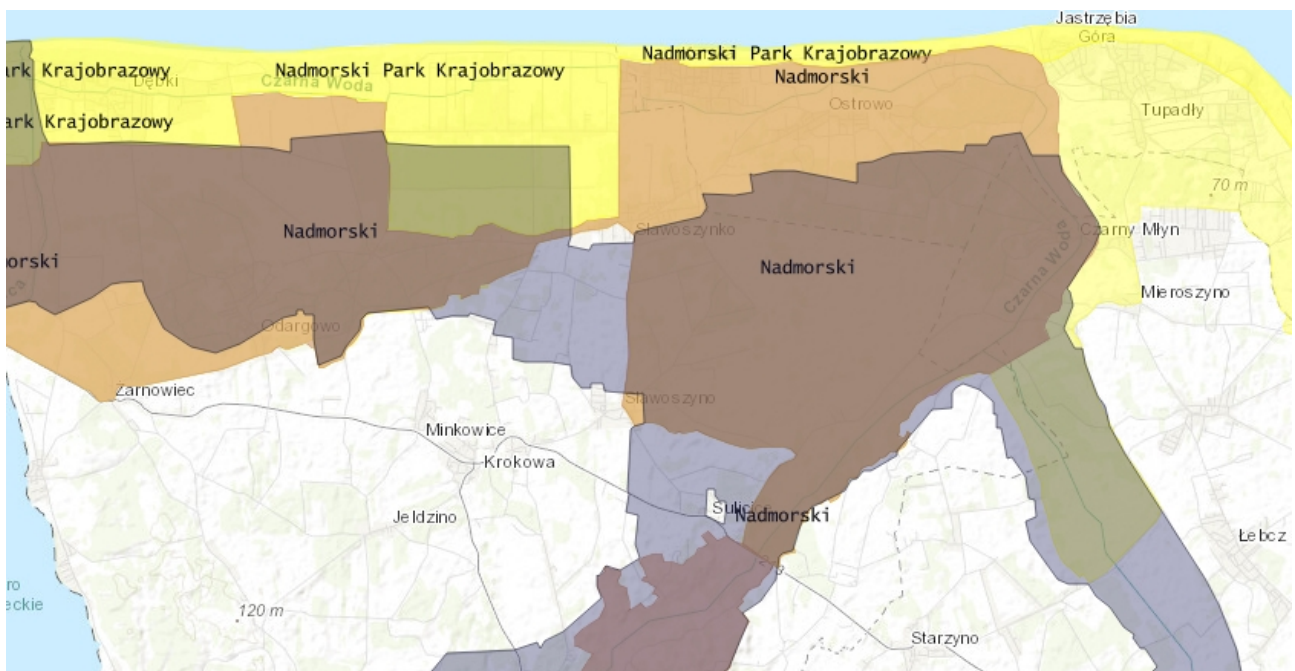


Ryc.3. Lokalizacja terenu wsi Goszczyno na tle mapy topograficznej. Źródło:<https://krokowa.e-mapa.net>

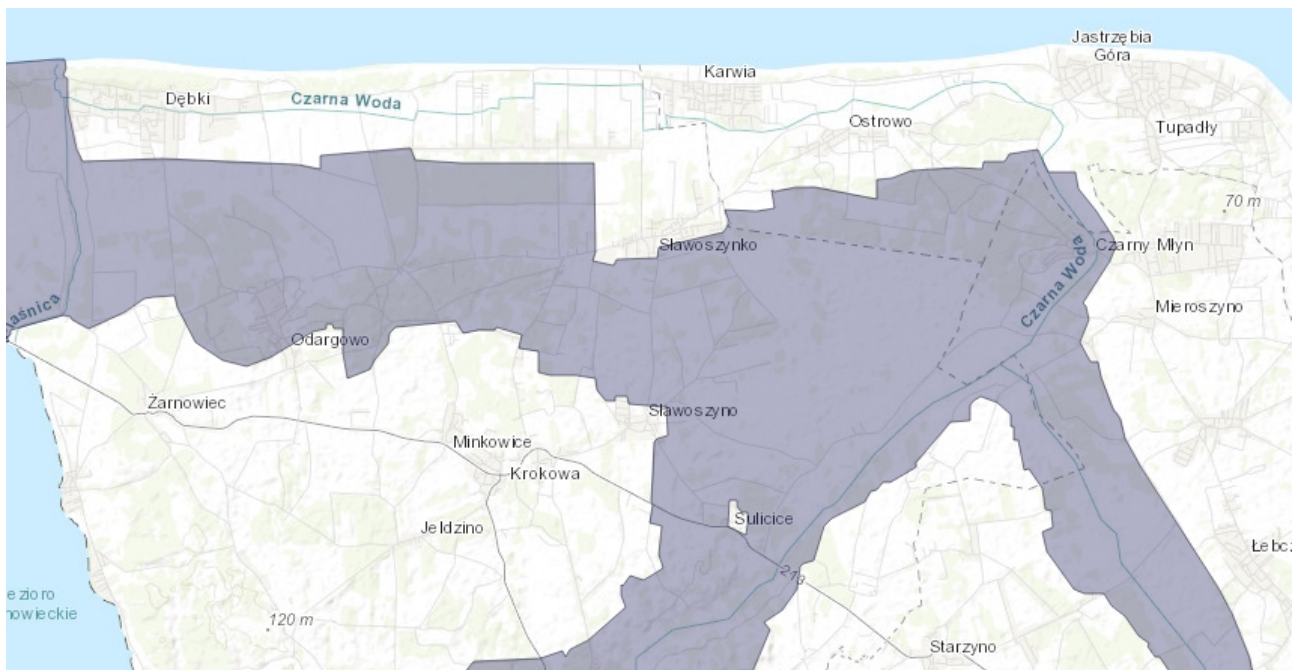


Ryc.4. Lokalizacja terenu wsi Goszczyno na tle mapy topograficznej. Źródło:<https://krokowa.e-mapa.net>

2.2. Powiązania przyrodnicze obszaru opracowania.



Ryc.5. Lokalizacja terenu wsi Goszczyno na tle mapy korytarzy ekologicznych. Źródło:<http://mapa.korytarze.pl>



Ryc.6. Lokalizacja terenu wsi Goszczyno na tle mapy korytarzy ekologicznych Źródło:<http://mapa.korytarze.pl>

Obszar opracowania położony jest poza wyznaczonymi lokalnymi i regionalnymi korytarzami ekologicznymi, do których należy m. in. korytarz Doliny Piśnicy i rynny Jeziora Żarnowieckiego, stanowiący łącznik pomiędzy płatem ekologicznym Lasów Oliwsko-Darżlubskich, a rozległą strukturą europejskiego korytarza przymorskiego. Na północ od obszaru planu rozciągają się obszary stanowiące ponadregionalne korytarze ekologiczne obejmujące zalesione tereny objęte ochroną w postaci Nadmorskiego Parku Krajobrazowego.

2.3 . Budowa geologiczna, rzeźba terenu i warunki glebowe.

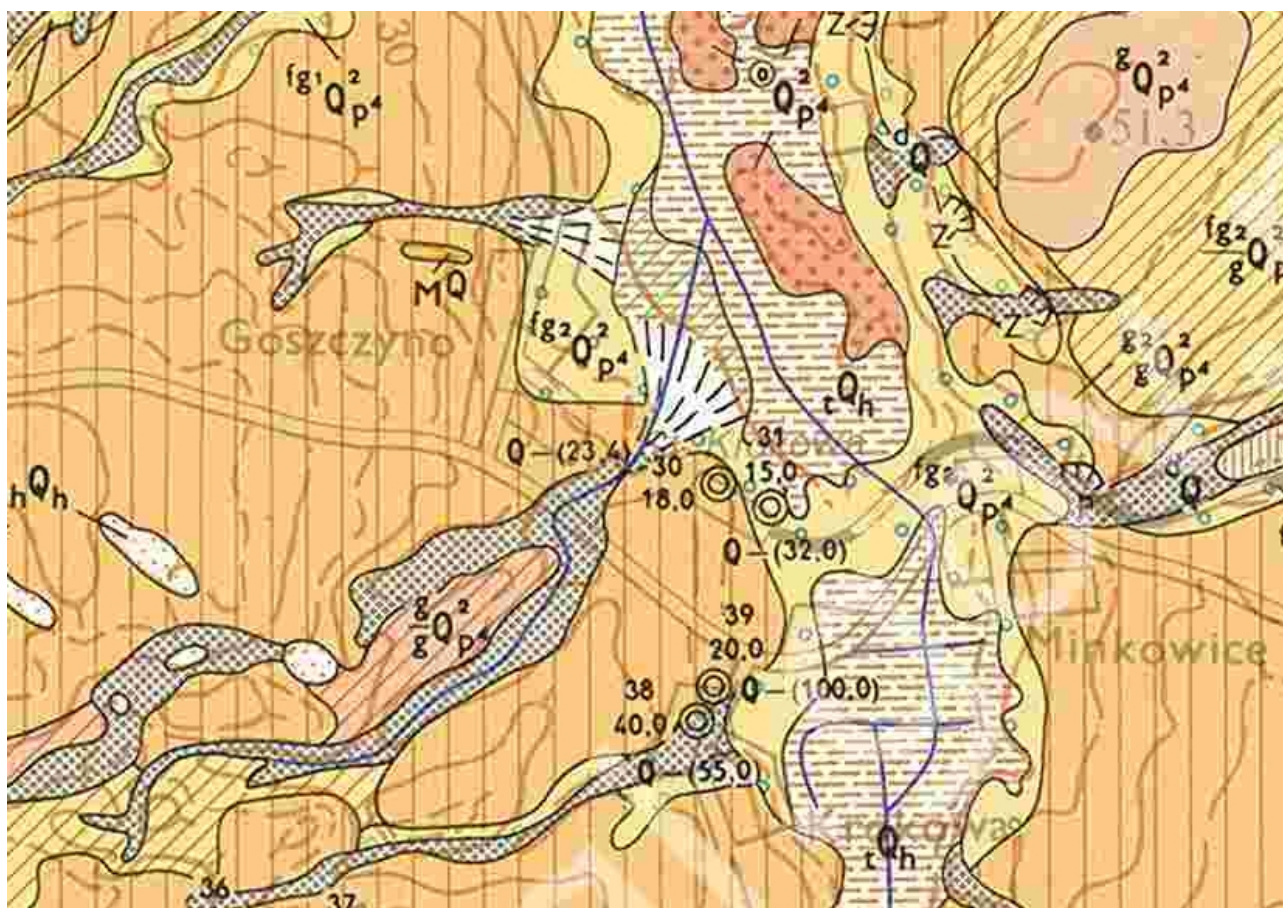
Specyfikę regionu, na terenie którego znajduje się gmina Krokowa, cechuje występowanie kęp wysoczyznowych i oddzielających je, głęboko wciętych pradolin oraz rynien subglacjalnych. W obrębie Pobrzeża dominują równinne, niekiedy faliste wierzchowiny morenowe, zbudowane z glin. Formy dolinne tworzą w większości formy polodowcowe, współcześnie hydrogeniczne, z którymi wiąże się często występowanie torfów i utworów mułowo-torfowych. Doliny charakteryzują się płytkim zaleganiem wód gruntowych oraz występowaniem zbiorowisk roślinnych wilgotnych i bagiennych siedlisk, z przewagą zbiorowisk łąkowych i pastwiskowych (Przewoźniak i in. 2013).

Obszar wsi Goszczyno położony jest na skraju wysoczyzny będącej fragmentem Kępy Żarnowieckiej. Obszar kępy na wschód od terenu opada do rynny uchodzącej na północ od obszaru planu do Równiny Błot Przymorskich.

Analizowany obszar jest więc częściowo płaski oraz łagodnie pofalowany. Jest łagodnie nachylony w kierunku wschodnim, ku obniżeniu bezimiennego cieku/rowu przepływającego wzdłuż wschodniej granicy planu. Wysokości kształtują się: od 15,1 m n.p.m. w części południowo-wschodniej, do 31,7 m n.p.m. przy południowo-zachodniej granicy, do 25, 5 m n.p.m. w części północno-zachodniej.

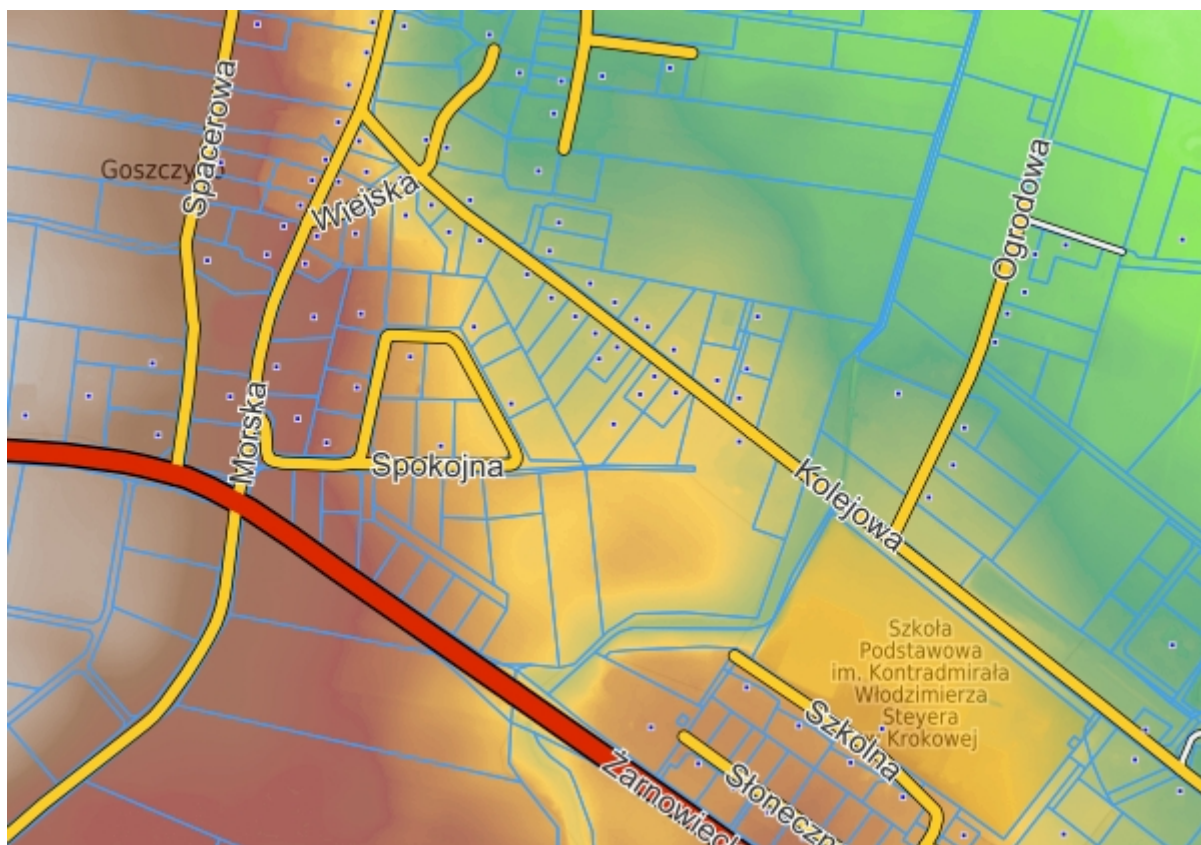
W ukształtowaniu terenu uwidaczniają się strome stoki dolinki cieku płynącego przy południowo-wschodniej granicy.

Zgodnie ze szczegółową mapą geologiczną (Arkusz Sławoszyno, 1976) na terenie wsi Goszczyno oraz w jego sąsiedztwie przeważają piaski i żwiry wodnolodowcowe oraz gliny zwałowe. Od północnego-wschodu teren sąsiaduje ze stożkiem napływowym.



Ryc.7. Lokalizacja fragmentu wsi Goszczyno na tle mapy geologicznej. Źródło: <https://geolog.pgi.gov.pl>

Na obszarze planu, w jego południowo-wschodniej części występują grunty rolne wysokich klas bonitacyjnych - III klasy bonitacyjnej.



Ryc.8. Lokalizacja fragmentu wsi Goszczyno na tle mapy hipsometrycznej. Źródło: <https://krokowa.e-mapa.net>

2.5. Wody powierzchniowe i podziemne.

Obszar planu znajduje się na pograniczu zlewni Kanału Karwianki uchodzącego do Równiny Błot Przymorskich na północ od terenu opracowania a zlewnią Jeziora Żarnowieckiego rzeki Piaśnicy w zachodniej części gminy Krokowa. Na omawianym obszarze nie występują ciek i zbiorniki wodne. Jedynie wzdłuż południowo-wschodniej granicy przepływa bezimienny ciek/rów uchodzący do zlewni Kanału Karwianki na północny-wschód od obszaru. Obszar planu nie obejmuje swym zasięgiem stref ochronnych ujęć wód.

Na terenie gminy Krokowa pierwszy poziom wód podziemnych na obszarach wysoczyznowych nie tworzy ciągłego zwierciadła, a jego zaleganie zależy przede wszystkim od budowy geologicznej i związane jest z pierwszą warstwą nieprzepuszczalną, głównie glin. Głębokość zalegania wód podziemnych waha się od 1,0 do 5,0 m p.p.t. Wody występujące w dnach dolin, rynien i pradolin w utworach torfiastych cechują się dużą zmiennością stanów i ich sezonowością oraz właściwościami fizyczno – chemicznymi (Przewoźniak i in. 2013).

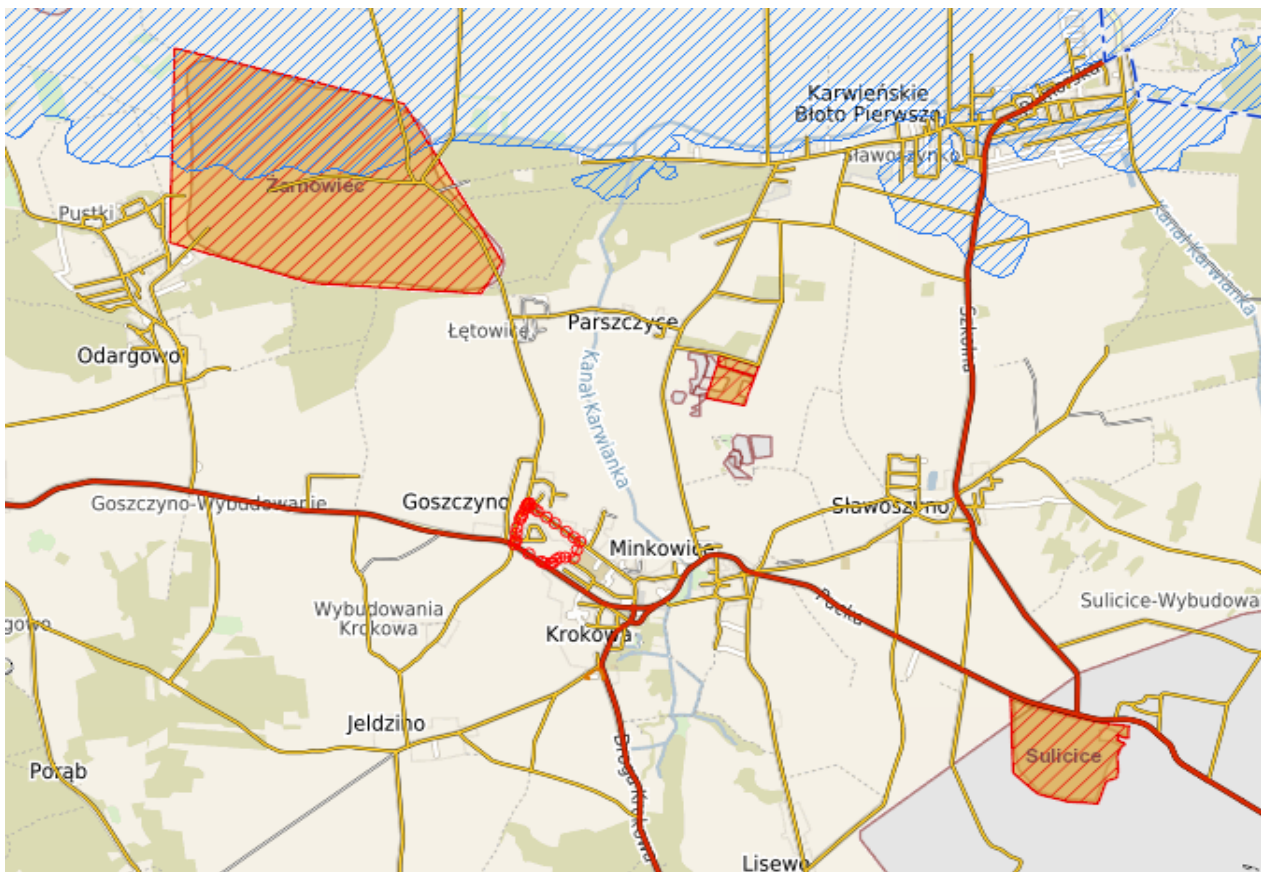


Ryc.9. Lokalizacja terenu fragmentu wsi Goszczyno na tle mapy hydrograficznej Źródło: <https://krokowa.e-mapa.net>

2.5. Surowce naturalne i tereny udokumentowanych złóż surowców naturalnych.

Teren planu miejscowego położony jest poza obszarami udokumentowanych złóż surowców mineralnych. Dla terenu opracowania oraz w jego sąsiedztwie nie wydano koncesji na poszukiwanie i eksploatację złóż kopalin.

Największe złoża zlokalizowane w gminie Krokowa mają miejsce na północny - zachód i północny – wschód w znacznej odległości od granic opracowania.



Ryc.10. Lokalizacja terenu fragmentu wsi Goszczyno na tle mapy złóż kopalin w gminie Krokowa. Źródło: <https://krokowa.e-mapa.net>

2.6. Szata roślinna i lasy

Analizowany obszar, w południowej części charakteryzuje się przewagą gruntów rolnych.

Obszar fragmentu wsi Goszczyno obejmuje przede wszystkim tereny zabudowy rolniczej i mieszkaniowej oraz dawnej zagrodowej z liczną zielenią towarzyszącą. Od południowo-wschodu z obszarem opracowania sąsiaduje silnie zadrzewiony i zakrzewiony obszar dolinki bezimiennego cieku.

W obrębie wsi występują też kępy drzew towarzyszące zabudowie mieszkaniowej oraz pojedyncze drzewa, w tym szpaler drzew u zbiegu ul. Morskiej i ul. Żarnowieckiej wyróżniający się w krajobrazie.

Na omawianym obszarze nie występują kompleksy leśne. Najbliżej zlokalizowane są to tereny lasów na północno-zachód od obszaru i na zachód od obszaru.

Południowo-wschodnią część terenu planu obejmują grunty rolne, częściowo odłogowane a tereny pomiędzy istniejącą zabudową będące gruntami rolnymi stanowią kilkuletnie odłogi, nierzadko przekształcone i stanowiące ruderały.

2.7. Klimat i stan akustyczny

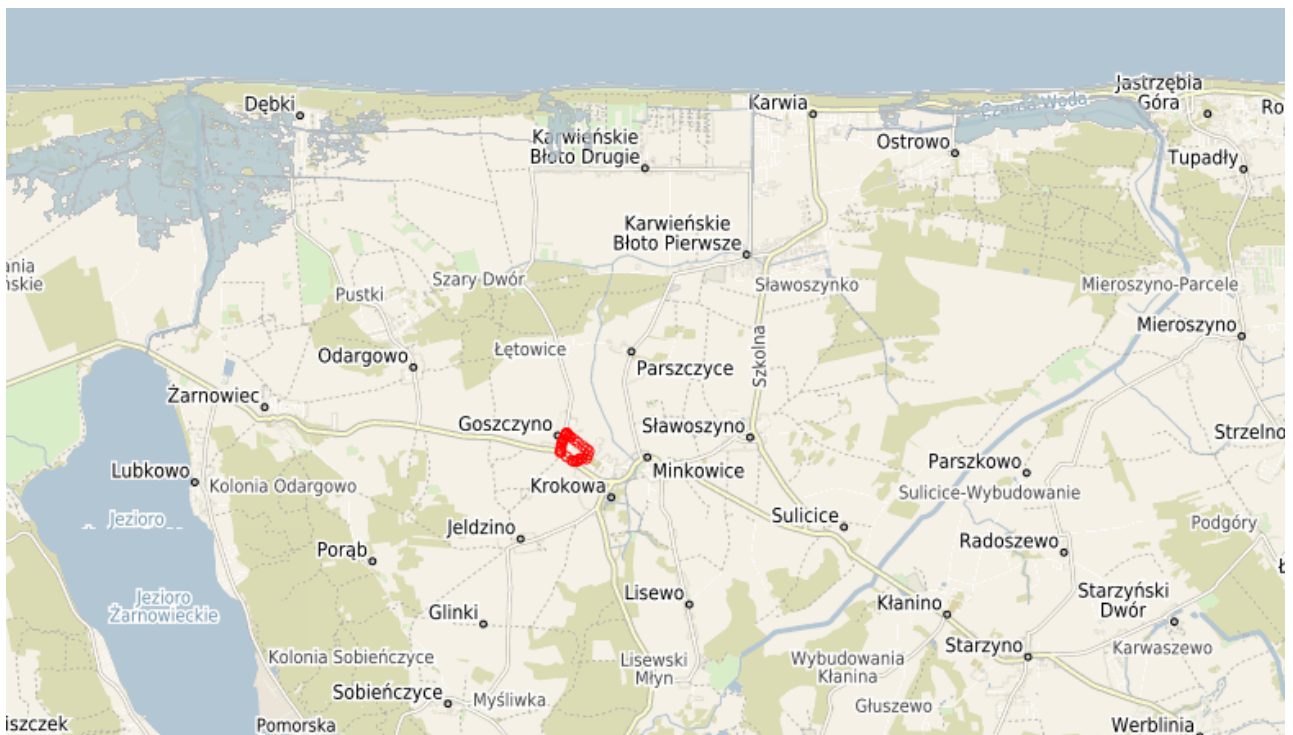
Przez obszar wsi Goszczyno przebiega droga wojewódzka nr 213 : Słupsk - Wicko - Żelazno - Sulicice – Celbowo. Na tej drodze, zgodnie z Generalnym Pomiarom Ruchu na drogach wojewódzkich w 2015 roku, na odcinku Żelazna – Wierzchucino, naliczono 2616 pojazdów na dobę (POMIAR RUCHU NA DROGACH WOJEWÓDZKICH W 2015). Dla porównania w 2010 roku natężenie ruchu pojazdów wynosiło 4140 pojazdów na dobę (POMIAR RUCHU NA DROGACH WOJEWÓDZKICH W 2010 ROKU).

Droga wojewódzka nr 213 jest potencjalnym źródłem hałasu komunikacyjnego a zakres ewentualnych przekroczeń wykazać może jedynie pomiar hałasu.

Na obszarze planu nie przeprowadzono pomiarów hałasu od istniejących dróg.

2.8. Zagrożenie powodzią i erozją

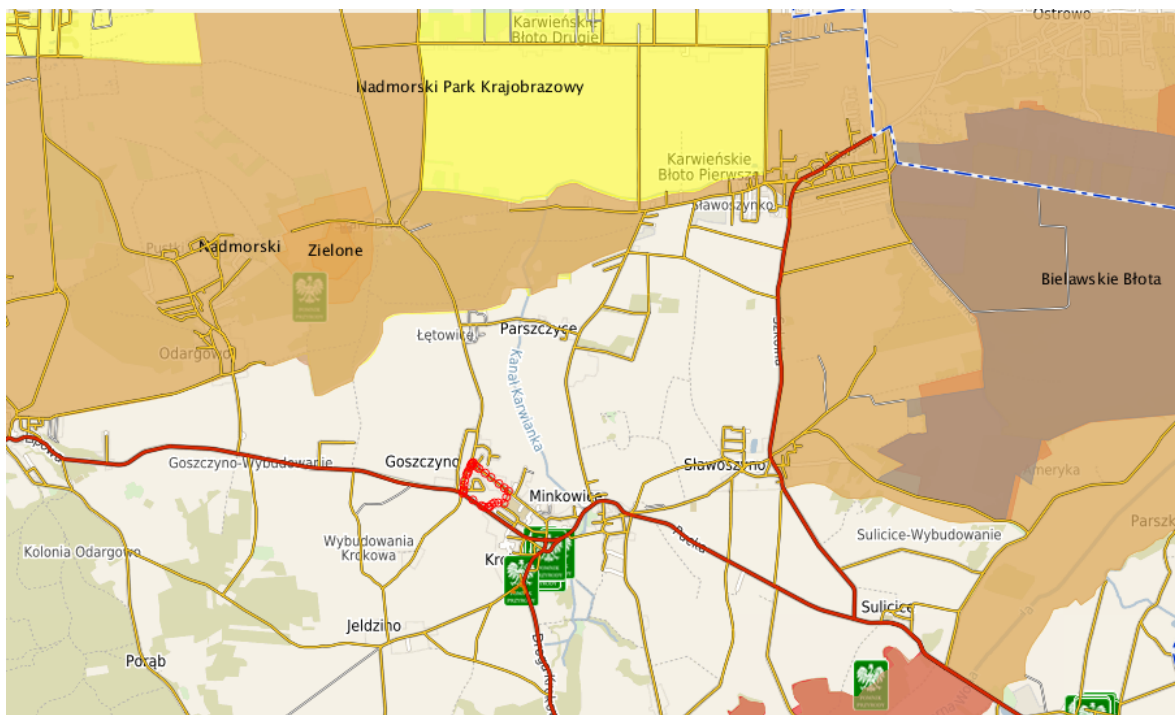
Obszar obrębu Goszczyno położony jest poza terenami bezpośredniego zagrożenia powodzią wyznaczonymi dla gminy Krokowa. Tereny te występują głównie w pasie przy morskim w rejonie Błot Przymorskich oraz na odcinkach ujściowych rzek do morza, w tym w rejonie rzeki Piaśnicy i Jeziora Żarnowieckiego.



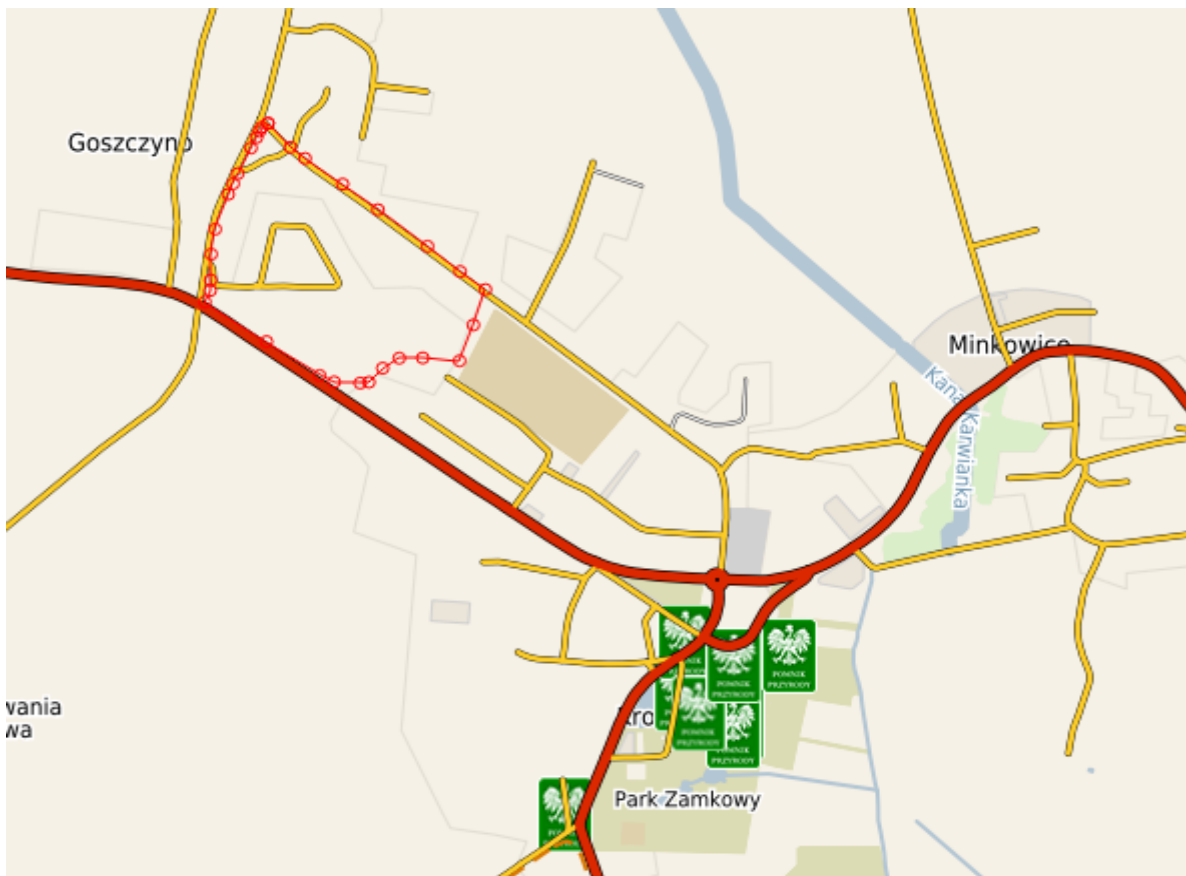
Ryc.11. Lokalizacja terenu fragmentu wsi Goszczyno na tle mapy zagrożenia powodziowego Krokowa Źródło: <https://krokowa.e-mapa.net>

3. Formy ochrony przyrody.

3.1. Obowiązujący i postulowany zakres ochrony środowiska przyrodniczego.



Ryc. 12. Formy ochrony przyrody na terenie i w okolicy wsi Goszczyno Źródło: [Źródło: https://krokowa.e-mapa.net](https://krokowa.e-mapa.net)



Ryc. 12. Formy ochrony przyrody na terenie i w okolicy wsi Goszczyno Źródło: Źródło: <https://krokowa.e-map.net>

Obszar prac nad planem położony jest poza terenami objętymi ochroną na podstawie ustawy o ochronie przyrody.

Najbliżej granic opracowania zlokalizowane są pomniki przyrody w Krokowej. Obszarowe formy ochrony przyrody: Nadmorski Park Krajobrazowy zlokalizowany jest na północ od obszaru w odległości 1,5 km na północ. Nadmorski Obszar Chronionego Krajobrazu w odległości 2,5 km. Rezerwat przyrody Bielawa ma miejsce na północny-wschód od obszaru planu w odległości ok. 4 km.

3.2. Obszary Natura 2000.

Obszar omawianego obrębu położony jest poza obszarami Natura 2000.

Obszar Natura 2000 - **Bielawa i Bory Bażynowe** Specjalny Obszar Ochrony Siedlisk (PLH220063) położony jest w odległości 4,5 km na północny wschód od granic planu.

Obszar Natura 2000 – **Przybrzeżne Wody Bałtyku** – położony jest na północ w odległości ok. 5 km od granic planu.

3.3. Obiekty i obszary proponowane do objęcia ochroną.

Aktualnie w obrębie obszaru planu nie występują obiekty jak i obszary proponowane do objęcia ochroną na podstawie ustawy o ochronie przyrody.

4. Walory krajobrazowe obszaru.

Obszar opracowania położony jest w na skraju wysoczyzny i charakteryzuje się występowaniem terenów płaskich jak i łagodnie pofalowaną rzeźbą. Obszar planu nachylony jest w kierunku południowo - wschodnim. W krajobrazie zarysowuje się wcięcie erozyjne sąsiadującego z obszarem ciek. Walorem krajobrazowym jest przebiegające wzdłuż wschodniej i południowo - wschodniej granicy opracowania zadrzewione i zakrzewione obniżenie bezimiennego ciek/rowu melioracyjnego uchodzącego na północny-wschód do Kanału Karwianka. Pośród zabudowy wsi, przeważnie jednorodzinnej i dawnej zagrodowej występują głównie nowe zabudowania chociaż jednym z wyróżniających się jest budynek mieszkalny z początku XX wieku wpisany do Gminnej Ewidencji Zabytków (Nr 266 GD2W/00008894/3) .

5. Zapisy Studium uwarunkowań i kierunków zagospodarowania przestrzennego gminy Krokowa

W stosunku do obszaru planu, Studium uwarunkowań i kierunków zagospodarowania przestrzennego gminy Krokowa (2014) przewiduje wskazania co do przyszłego zainwestowania głównie jako obszary rozwoju zainwestowania wielofunkcyjnego – funkcje mieszkaniowe, usługowe, rekreacyjne i zagrodowe.

Przez teren obrębu (wzdłuż ul. Kolejowej) przebiega Hanzeatycka droga rowerowa oraz występują stanowiska archeologiczne zaznaczone ujęte na planszy Studium.



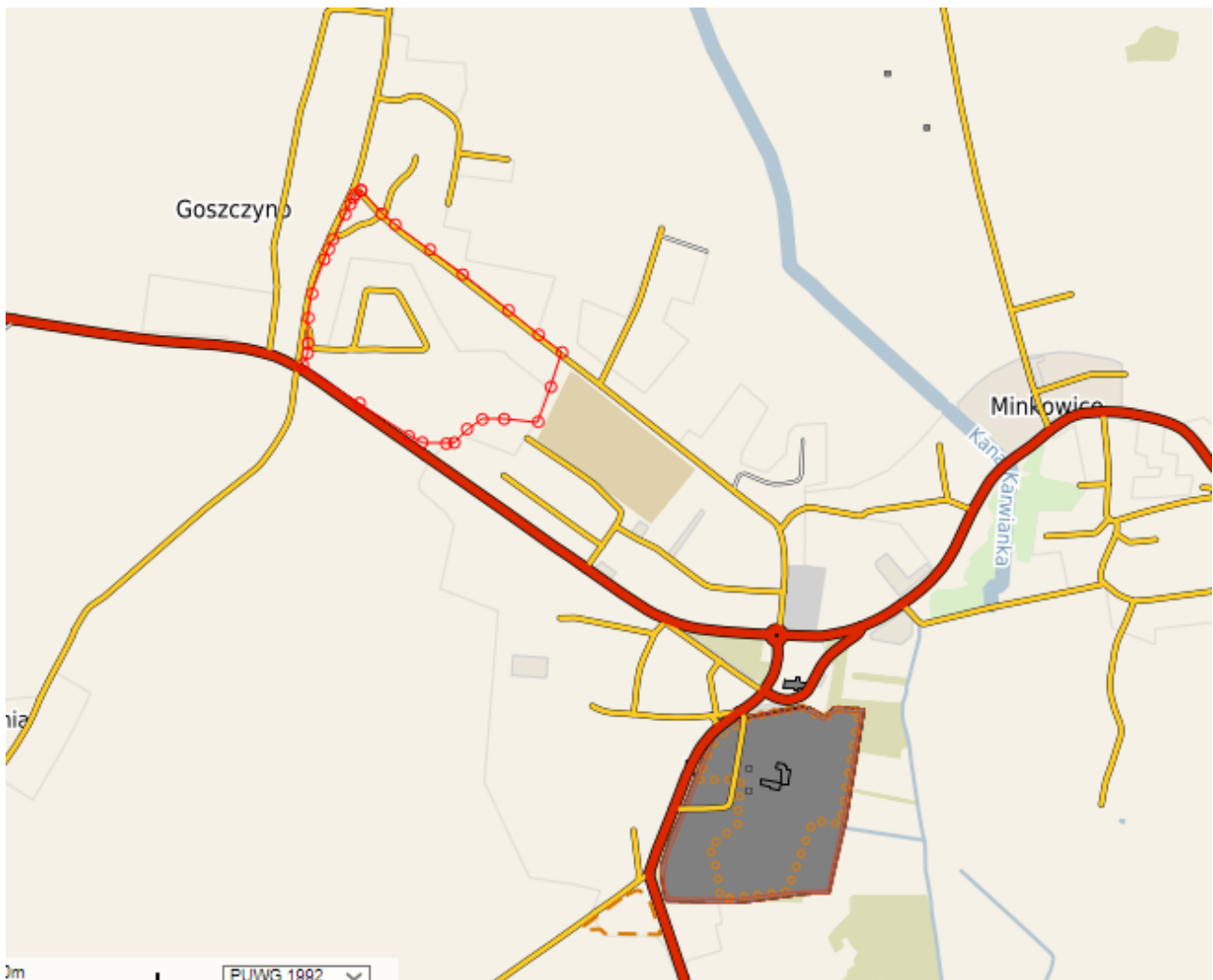
Ryc. 13. Fragment wsi Goszczyno na tle planszy Studium uwarunkowań i kierunków zagospodarowania przestrzennego z portalu mapowego gminy Krokowa Źródło: Źródło:<https://krokowa.e-mapa.net>

6. Zapisy obowiązujących planów zagospodarowania przestrzennego.

Na terenie omawianego fragmentu wsi Goszczyno nie obowiązują zapisy żadnego miejscowego planu.

Od wschodu teren planu sąsiaduje z obszarem obowiązującego miejscowego planu zagospodarowania przestrzennego dla wsi Krokowa (UCHWAŁA NR XVII/159/2015 RADY GMINY KROKOWA z dnia 3 grudnia 2015 r. w sprawie uchwalenia miejscowego planu zagospodarowania przestrzennego dla wsi Krokowa (Dz. U. Woj. Pom. Z 2016 .r. poz. 115)).

W bezpośrednim sąsiedztwie projektu planu, zlokalizowany w obowiązującym mpzp. jest teren ZP- .11: teren publicznej zieleni urządzonej; funkcje wyłączone i dopuszczone: dopuszcza się zagospodarowanie związane z wykorzystaniem terenu na cele kultury i kultury fizycznej, tj. ławki, zadaszone miejsca odpoczynku, wieże widokowe, boiska, place zabaw itp.



Ryc. 15. Fragment wsi Goszczyno na tle planszy dziedzictwa kulturowego gminy Źródło: <https://krokowa.e-mapa.net>

Pośród zabudowy wsi Goszczyno, przeważnie zabudowy mieszkaniowej jednorodzinnej i dawnej zagrodowej, jednym z wyróżniających się jest budynek mieszkalny z początku XX wieku, wpisany do Gminnej Ewidencji Zabytków (Nr 266 GD2W/00008894/3).

Zgodnie z zapisami Studium (2014) występują tu też stanowiska archeologiczne ze strefami ochronnymi.

8. Diagnoza stanu wybranych elementów środowiska przyrodniczego, zagrożenia i źródła zagrożeń środowiska.

8.1. Stan powietrza atmosferycznego, uciążliwość akustyczna.

Zgodnie z przytoczonymi danymi, w Prognozie (2009) „Raportie o stanie środowiska w województwie pomorskim w 2006 roku” (2007) zanieczyszczenie atmosfery w gminie Krokowa badane było w trzech punktach pomiarowych (metodą pasywną), w tym w Krokowej średnioroczne stężenia wyniosły

odpowiednio: dwutlenku siarki – 5,0 $\mu\text{g}/\text{m}^3$ (nienormowane), benzenu – 1,2 $\mu\text{g}/\text{m}^3$ (24% normy) i dwutlenku azotu - 12,7 $\mu\text{g}/\text{m}^3$ (32% normy). Ponadto, w Sulicicach i Karwieńskich Błotach średnioroczne stężenie dwutlenku azotu badane w 2005 r. wyniosło odpowiednio 6 i 6,2 $\mu\text{g}/\text{m}^3$.

8.2. Źródła promieniowania elektromagnetycznego

Przez teren obrębu nie przebiegają linie wysokiego napięcia.

8.3. Obiekty mogące wpłynąć na stan środowiska i warunki życia mieszkańców.

Głównym obiektem i źródłem ponadnormatywnego oddziaływania jest przebiegająca przez obręb droga wojewódzka nr 213.

W przypadku zaistnienia ponadnormatywnego hałasu od ww. drogi lub ze strony prowadzonej działalności gospodarczej zaleca się zastosowanie środków technicznych np. osłon przed hałasem lub zastosowania stolarki okiennej o zwiększonej izolacyjności akustycznej dla obiektów chronionych akustycznie.

Na obszarze prac nad planem nie występują obiekty mogące wpłynąć negatywnie na warunki życia i na stan środowiska przyrodniczego.

Sąsiadująca dawniej ze wsią Goszczyno linia kolejowa do Krokowej została zlikwidowana przed wieloma laty i nie stanowi źródła emisji.

9. Dotychczasowe zmiany w środowisku przyrodniczym. Potencjalne zmiany stanu środowiska w przypadku braku realizacji projektu planu zagospodarowania przestrzennego. Wstępna prognoza dalszych zmian zachodzących w środowisku.

Prognozuje się, że przyszłe zmiany w środowisku związane byłyby z kontynuacją dotychczasowego zagospodarowania, w tym z lokalizacją zabudowy mieszkaniowej jednorodzinnej wkraczającej sukcesywnie na tereny użytkowane rolniczo. Przewiduje się, że poziom emisji byłby na dotychczasowym poziomie, głównie od drogi wojewódzkiej. Nie przewiduje się powstania źródeł degradacji środowiska.

10. Wnioski z opracowania ekofizjograficznego do miejscowego planu zagospodarowania przestrzennego.

Analiza uwarunkowań środowiska przyrodniczego oraz warunków wynikających z uwarunkowań przyrodniczych, kulturowych, krajobrazowych dla terenów objętych przyszłą realizacją miejscowego planu zagospodarowania przestrzennego dla fragmentu wsi Goszczyno umożliwia sformułować poniższe wnioski do ustaleń :

- w przyszłym zainwestowaniu wskazane jest pozostawienie wysokiego udziału powierzchni biologicznie czynnej przy równoczesnym zachowaniu istniejącej zieleni wysokiej,

- zachowanie śródpolnych skupisk zadrzewień śródpolnych i przydrożnych, w miarę możliwości,
- wody powierzchniowe należy zagospodarować w obrębie terenu, do którego właściciel posiada tytuł prawny, w przypadku braku takiej możliwości wskazane odprowadzenie wód opadowych do kanalizacji deszczowej – głównie z terenów utwardzonych,
- zachowanie elementów dziedzictwa kulturowego i ich ochrona,
- w związku z sąsiedztwem drogi wojewódzkiej - dla przyszłej zabudowy chronionej akustycznie wskazane jest zastosowanie odpowiednich rozwiązań techniczne zabezpieczających przed hałasem.

11. Prognoza oddziaływania na środowisko.

11.1. Ustalenia projektu miejscowego planu zagospodarowania przestrzennego. Przeznaczenie terenów oraz przewidywane zmiany funkcji lub użytkowania terenów. Oddziaływanie na środowisko.

Analizowany projekt miejscowego planu ustala podział obszaru objętego planem na 16 terenów, dla których określa następujące przeznaczenia:

- MN – teren zabudowy mieszkaniowej jednorodzinnej;
- MN,U – teren zabudowy mieszkaniowej jednorodzinnej z dopuszczalną funkcją usługową;
- U – teren zabudowy usługowej;
- KDL – teren drogi publicznej klasy lokalnej;
- KDD – teren drogi publicznej klasy dojazdowej;
- KDW – teren drogi wewnętrznej;
- KDX – teren ciągu pieszo-jezdnego.

Zapisy projektu miejscowego planu przewidują wprowadzenie obok kontynuacji istniejącej zabudowy mieszkaniowej nowe tereny przeznaczone pod zabudowę mieszkaniową jednorodziną. Stanowiąc one będą tereny dotychczas użytkowane rolniczo. Dla dwóch terenów przewiduje się wprowadzenie zabudowy mieszkaniowej jednorodzinnej z dopuszczalną funkcją usługową, gdzie przewidywana jest częściowo zmiana dotychczasowego przeznaczenia (głównie dla terenów dotychczas użytkowanych rolniczo). Prognozuje się tu częściową utratę potencjału biotycznego z zachowaniem odpowiedniego udziału powierzchni biologicznie czynnej, nie powodującą degradacji środowiska.

Dla pojedynczego terenu (07.U), zlokalizowanego w południowej części obszaru planu (przy drodze wojewódzkiej), przewidziano funkcję usługową gdzie dopuszcza się tu usługi typu: usługi handlu, obsługi ludności (rzemiosło usługowe), rekreacji, kultury, administracyjno-biurowe,

gastronomię. Dokument na tym terenie wyklucza przeładunek, składowanie i magazynowanie materiałów budowlanych oraz sypkich mogących powodować pylenie, typu: węgiel, miął, żwir itp. Przewiduje się tu częściową i znaczną utratę potencjału biotycznego nie powodującą degradacji środowiska.

Projekt planu przewiduje zapisy chroniące środowisko :

1. projektowane użytkowanie i zagospodarowanie terenu nie może stanowić źródła zanieczyszczeń dla środowiska wodno-gruntowego; należy zastosować takie rozwiązania techniczne, technologiczne i organizacyjne, aby przeciwdziałać zagrożeniom środowiskowym z racji dopuszczonej funkcji;
2. uciążliwe oddziaływanie działalności gospodarczej nie może przekraczać granic terenu, do którego właściciel ma tytuł prawny a znajdujące się w nim pomieszczenia przeznaczone na pobyt ludzi, winny być wyposażone w techniczne środki ochrony przed tymi uciążliwościami;

Projekt planu, kontynuuje funkcję drogową dla drogi przebiegającej wzdłuż północnej granicy planu, wydziela też nowe drogi oraz ciągi pieszo-jezdne. Tereny, gdzie przewiduje się utratę potencjału biotycznego, w tym tereny dróg dojazdowych, lokalnych i wewnętrznych, ciągów pieszo-jezdnych.

11.2. Ustalenia projektu miejscowego planu zagospodarowania przestrzennego dotyczące infrastruktury technicznej oraz zasad ochrony środowiska, przyrody i krajobrazu.

W zakresie infrastruktury technicznej dokument ustala m.in. :

zaopatrzenie w wodę: z sieci wodociągowej:

- dopuszcza się budowę nowych sieci wodociągowych oraz rozbudowę i przebudowę istniejących sieci, w celu dostosowania ich do potrzeb wynikających z ustaleń planu,
- przy projektowaniu sieci wodociągowej należy uwzględnić wymogi dotyczące zaopatrzenia wodnego do celów przeciwpożarowych, zgodnie z obowiązującymi przepisami,
- przy projektowaniu sieci wodociągowej należy uwzględnić wymóg dotyczący zapewnienia dla ludności z obszaru opracowania źródła nieskażonej wody pitnej i technologicznej w ilościach co najmniej minimalnych przewidzianych dla okresu ograniczonych dostaw;

odprowadzenie ścieków: do sieci kanalizacji sanitarnej:

dokument dopuszcza budowę nowych sieci kanalizacji oraz dopuszcza się rozbudowę i przebudowę istniejących sieci, w celu dostosowania ich do potrzeb wynikających z ustaleń planu, na obszarze objętym planem dopuszcza się lokalizację nowych kompaktowych przepompowni ścieków (w sposób nie ograniczający podstawowego przeznaczenie terenów).

Zapisy planu dotyczące zaopatrzenia w wodę i odprowadzania ścieków, nie wpłyną negatywnie na wody powierzchniowe i podziemne.

Plan przewiduje odprowadzenie wód deszczowych i roztopowych: do kanalizacji deszczowej lub bezpośrednio do odbiorników:

- z terenów zabudowy mieszkaniowej i mieszkaniowo-usługowej na tereny zieleni w granicach własnej działki, do studni chłonnych, zbiorników wodnych,
- z terenów dróg – do kanalizacji deszczowej lub odprowadzanie powierzchniowe do odbiorników, którymi będą: grunt, przy zastosowaniu nawierzchni półprzepuszczalnych, studnie chłonne oraz rowy melioracyjne,
- zaleca się gromadzenie wód opadowych w celu ich późniejszego wykorzystania do nawadniania terenów,
- w przypadkach określonych przepisami prawa, wody opadowe odprowadzane do wód powierzchniowych należy oczyszczać poprzez stosowną eliminację zawieszin i substancji ropopochodnych.

Przewiduje się zaopatrzenie w energię cieplną poprzez indywidualne sposoby zaopatrzenia w ciepło: zaleca stosowanie paliw niskoemisyjnych, dopuszcza się zaopatrzenie w energię cieplną z instalacji odnawialnych źródeł energii o mocy nie większej niż moc mikroinstalacji w rozumieniu ustawy z dnia 20 lutego 2015 r. o odnawialnych źródłach energii.

Dokument przewiduje unieszkodliwianie odpadów stałych poprzez zapisy: gospodarkę odpadami należy prowadzić w formie zorganizowanej, z uwzględnieniem segregacji odpadów, zgodnie z obowiązującymi przepisami odrębnymi, na terenie objętym planem ustala się zakaz wytwarzania i składowania odpadów niebezpiecznych; dopuszcza się budowę i rozbudowę sieci telekomunikacyjnych i teleinformatycznych.

Zapisy projektu planu nie wpłyną negatywnie na środowisko przyrodnicze i uniemożliwią negatywny wpływ na poszczególne elementy takie jak : wody powierzchniowe, wody podziemne, klimat, elementy przyrodnicze.

12. Problemy ochrony środowiska istotne z punktu widzenia realizacji miejscowego planu zagospodarowania przestrzennego w szczególności dotyczące obszarów podlegających ochronie na podstawie ustawy z dnia 16 kwietnia 2004 r. o ochronie przyrody.

Obszar miejscowego planu położony jest w znacznym oddaleniu od form ochrony przyrody. Na terenie projektu planu nie występują obiekty chronione na podstawie ustawy o ochronie przyrody. Nie przewiduje się negatywnego wpływu ustaleń planu na formy ochrony przyrody.

Dokument ustala, że przy realizacji ustaleń planu należy zapewnić ochronę siedlisk i stanowisk chronionych gatunków, zgodnie z obowiązującymi przepisami prawa dotyczącymi ochrony gatunkowej dziko występujących roślin, zwierząt i grzybów objętych ochroną.

13. Oddziaływanie ustaleń projektu planu na środowisko przyrodnicze. Przewidywane oddziaływanie: oddziaływanie znaczące, bezpośrednie, pośrednie, wtórne, skumulowane, krótkoterminowe, długoterminowe, średnioterminowe i stałe, chwilowe, pozytywne i negatywne oddziaływanie ustaleń planu na poszczególne komponenty środowiska przyrodniczego oraz oddziaływanie na ludzi.

Zmiana przeznaczenia nastąpi głównie w południowej i południowo - wschodniej części obszaru planu, gdzie wprowadzona zostanie nowa zabudowa mieszkaniowa jednorodzinna a na pojedynczym terenie zabudowa usługowa. Zmiany te będą trwałe i długoterminowe.

Pozytywnym zapisem w planie jest zastosowanie zieleni izolacyjno - krajobrazowej wzdłuż terenów zabudowy usługowej oraz przy drodze wojewódzkiej, na granicy funkcji mieszkaniowej. Zieleń ta długoterminowo i pozytywnie wpłynie na krajobraz tej części obszaru planu.

Analizowany dokument bierze pod uwagę zapisy Studium uwarunkowań i kierunków zagospodarowania przestrzennego gminy Krokowa.

13.1. Różnorodność biologiczna, rośliny, zwierzęta, ludzie.

Analizowany plan nie zmienia przeznaczenia gruntów leśnych na cele nierolne i nieleśne.

Omawiany projekt planu dopuszcza lokalizację pasa zieleni izolacyjno-krajobrazowej rozumianego jako zieleń urządzoną lub naturalną pełniącą funkcję ochronną i krajobrazową, stanowiącą osłonę zabudowy mieszkaniowej przed nawiewaniem pyłów oraz hałasu; pas zieleni składa się z przynajmniej jednego pasa zieleni wysokiej (drzewa) uzupełnionego zielenią średnią (krzewy).

Dokument określa, że wzdłuż drogi wojewódzkiej nr 213 (położonej przy południowo-zachodniej granicy planu) mogą wystąpić przekroczenia dopuszczalnego poziomu hałasu dla terenu zabudowy mieszkaniowej jednorodzinnej; w przypadku lokalizowania w sąsiedztwie drogi nr 213 nowej zabudowy, należy zastosować odpowiednie rozwiązania techniczne zabezpieczające przed hałasem.

13.2. Powierzchnia ziemi

Dokument chroni podłoże oraz stosunki wodne poprzez zapisy :

- projektowane użytkowanie i zagospodarowanie terenu nie może stanowić źródła zanieczyszczeń dla środowiska wodno-gruntowego; należy zastosować takie rozwiązania techniczne, technologiczne i organizacyjne, aby przeciwdziałać zagrożeniom środowiskowym z racji dopuszczonej funkcji.

- zaleca się gromadzenie wód opadowych w celu ich późniejszego wykorzystania do nawadniania terenów,
- w przypadkach określonych przepisami prawa, wody opadowe odprowadzane do wód powierzchniowych należy oczyszczać poprzez stosowną eliminację zawiesin i substancji ropochodnych.

13.3. Klimat akustyczny i aerosanitarny

Wzdłuż południowej granicy przebiega droga wojewódzka dlatego zapisy planu przewidują tu : *wzdłuż drogi wojewódzkiej nr 213 (położonej przy południowo-zachodniej granicy planu) mogą wystąpić przekroczenia dopuszczalnego poziomu hałasu dla terenu zabudowy mieszkaniowej jednorodzinnej; w przypadku lokalizowania w sąsiedztwie drogi nr 213 nowej zabudowy, należy zastosować odpowiednie rozwiązania techniczne zabezpieczające przed hałasem.* Zapisy te ograniczą potencjalnie negatywny wpływ hałasu od drogi na funkcję akustycznie chronioną.

13.4. Wody powierzchniowe i podziemne

Projekt planu chroni wody powierzchniowe i podziemne m. in poprzez zapisy chroniące stosunki wodne i zapobiegające zanieczyszczeniom:

- 1) zaleca się gromadzenie wód opadowych w celu ich późniejszego wykorzystania do nawadniania terenów,
- 2) w przypadkach określonych przepisami prawa, wody opadowe odprowadzane do wód powierzchniowych należy oczyszczać poprzez stosowną eliminację zawiesin i substancji ropochodnych.
- 3) projektowane użytkowanie i zagospodarowanie terenu nie może stanowić źródła zanieczyszczeń dla środowiska wodno-gruntowego; należy zastosować takie rozwiązania techniczne, technologiczne i organizacyjne, aby przeciwdziałać zagrożeniom środowiskowym z racji dopuszczonej funkcji.

13.5. Krajobraz

Zmiany na skutek ustaleń planu będą miały charakter trwały w krajobrazie obejmując przede wszystkim obiekty związane z przyszłą działalnością związaną na przeważającej części obszaru zabudowa mieszkaniowa jednorodzinna. Wpłynie to na zmianę w krajobrazie szczególnie w południowej i południowo -wschodniej części obszaru dotychczas użytkowano rolniczo.

Dla przyszłego zainwestowania plan ustala kolorystykę obiektów budowlanych: kolorystyka: stonowana, pastelowa (biel, beże) lub wynikająca z zastosowania wyżej wymienionych materiałów – wyklucza się stosowanie jaskrawych kolorów, do wykończenia elewacji budynków na terenie usługowym dopuszcza się zastosowanie do licowania elewacji tworzyw sztucznych, blach

powlekanych (np. sidingu winylowego, paneli elewacyjnych z blach powlekanych, tworzyw sztucznych itp.), na terenie usługowym dopuszcza się zastosowanie koloru innego niż wyżej wskazane, na powierzchni nie przekraczającej 20 % poszczególniej elewacji budynku, wyklucza się kolory jaskrawe, neonowe. Zapisy te zminimalizują oddziaływanie planowanego zainwestowania na środowisko.

13.6. Wartości środowiska kulturowego

Obszar planu uwzględnia elementy dziedzictwa kulturowego w tym obecność obiektu ujętego w Gminnej Ewidencji Zabytków (obejmuje go ochroną), stanowiącego budynek zlokalizowany na terenie nr 03 MN. Plan przewiduje względem obiektu następujące zapisy: ochronie podlega historyczna: forma architektoniczna budynku (gabaryty wysokościowe, forma dachu i rodzaj pokrycia, kompozycja i wystrój elewacji, forma stolarki okiennej i drzwiowej); wszelkie zmiany dotyczące elementów chronionych wymagają stosowania przepisów odrębnych dotyczących ochrony zabytków i opieki nad zabytkami.

Plan uwzględnia też strefy ochrony stanowisk archeologicznych gdzie w zasięgu strefy ochrony stanowisk archeologicznych roboty ziemne lub zmiana charakteru dotychczasowej działalności na obszarze występowania zabytków archeologicznych, winny być prowadzone na zasadach określonych przepisami odrębnymi z zakresu ochrony zabytków i opieki nad zabytkami.

14. Rozwiązania mające na celu zapobieganie, ograniczanie lub kompensację przyrodniczą negatywnych oddziaływań na środowisko, mogących być rezultatem realizacji projektowanego dokumentu, w szczególności na cele i przedmiot ochrony obszaru Natura 2000 oraz integralność tego obszaru. Ocena wpływu planowanego sposobu zagospodarowania i użytkowania terenu na stwierdzone siedliska przyrodnicze, korytarze ekologiczne, trasy migracji.

Biorąc pod uwagę cele i geograficzny zasięg dokumentu a także cele i przedmiot ochrony obszarów Natura 2000, położonych poza omawianym terenem i jego bezpośrednim sąsiedztwem a także biorąc pod uwagę integralność tych obszarów, nie przewiduje się negatywnych oddziaływań zapisów planu na obszary Natura 2000. Tym samym, nie przewiduje się kompensacji przyrodniczej.

15. Rozwiązania alternatywne do rozwiązań zawartych w miejscowym planie zagospodarowania przestrzennego.

Nie przewiduje się rozwiązań alternatywnych względem ustaleń projektu planu.

16. Transgraniczne oddziaływanie ustaleń planu.

Nie przewiduje się transgranicznego oddziaływania ustaleń przedmiotowego planu.

17. Propozycje dotyczące przewidywanych metod analizy skutków realizacji zapisów planu.

Stan środowiska, w tym stan wód powierzchniowych oraz podziemnych jest stale monitorowany przez odpowiednie służby, w tym przez WIOŚ.

18. Wskazania napotkanych trudności wynikających z niedostatków techniki lub luk we współczesnej wiedzy.

Przy sporządzaniu prognozy oddziaływania na środowisko nie napotkano na trudności dotyczące problemów związanych z zagadnieniami ochrony środowiska i przyrody.

19. Podsumowanie i wnioski.

- Prognozuje się, że zapisy projektu planu z jednej strony będą kontynuacją istniejącej tu zabudowy mieszkaniowej natomiast na terenach dotychczas użytkowanych rolniczo prognozuje się częściową utratę potencjału biotycznego z zachowaniem odpowiedniego udziału powierzchni biologicznie czynnej, nie powodującą degradacji środowiska.
- Dla pojedynczego terenu 07 U – zlokalizowanego przy drodze krajowej w południowej części obszaru planu, przewidziano wprowadzenie zabudowy usługowej, w tym usług: handlu, obsługi ludności (rzemiosło usługowe), rekreacji, kultury, administracyjno-biurowych, gastronomii, gdzie przewiduje się częściową i znaczną utratę potencjału biotycznego nie powodującą degradacji środowiska.
- Dla terenów dróg, w tym dróg dojazdowych, lokalnych i wewnętrznych, ciągów pieszo-jezdnymi. przewiduje się utratę potencjału biotycznego.
- Przy południowej granicy opracowania, na terenach zabudowy mieszkaniowej jednorodzinnej wzdłuż drogi wojewódzkiej oraz na granicy funkcji mieszkaniowej z terenem usługowym przewidziano pas zieleni izolacyjno-krajobrazowej, która ma za zadanie niwelowanie potencjalnego oddziaływania działalności gospodarczej oraz oddziaływania drogi na funkcję chronioną (mieszkaniową jednorodziną).
- Przewiduje się, że zapisy projektu planu nie będą miały znaczącego negatywnego wpływu na środowisko.
- Nie przewiduje się wpływu na tereny objęte formami ochrony przyrody, w tym na obszar Natura 2000, wpływu na Nadmorski Park Krajobrazowy oraz Nadmorski Obszar Chronionego Krajobrazu, które są znacznie oddalone od obszaru objętego planem tak więc nie przewiduje się działań kompensacyjnych.
- Ustalenia planu biorą pod uwagę zalecenia określone w opracowaniu ekofizjograficznym oraz są zgodne z zapisami Studium uwarunkowań i kierunków zagospodarowania przestrzennego.
- Nie przewiduje się transgranicznego oddziaływania ustaleń przedmiotowego planu oraz nie przewiduje się rozwiązań alternatywnych względem ustaleń planu.

Spis treści

1. WPROWADZENIE.....	3
1.1. Wstęp.....	3
2. Charakterystyka i analiza istniejącego stanu oraz funkcjonowania środowiska przyrodniczego terenu objętego miejscowym planem zagospodarowania przestrzennego dla wsi Goszczyno w gminie Krokowa.....	7
2.1. Położenie i użytkowanie terenu opracowania.....	7
2.2. Powiązania przyrodnicze obszaru opracowania.....	9
2.3 . Budowa geologiczna, rzeźba terenu i warunki glebowe.....	11
2.5. Wody powierzchniowe i podziemne.....	13
2.5. Surowce naturalne i tereny udokumentowanych złóż surowców naturalnych.....	14
2.6. Szata roślinna i lasy.....	15
2.7. Klimat i stan akustyczny.....	16
Na obszarze planu nie przeprowadzono pomiarów hałasu od istniejących dróg.....	16
2.8. Zagrożenie powodzią i erozją.....	16
3. Formy ochrony przyrody.....	17
3.1. Obowiązujący i postulowany zakres ochrony środowiska przyrodniczego.....	17
3.2. Obszary Natura 2000.....	18
3.3. Obiekty i obszary proponowane do objęcia ochroną.....	19
4. Wąloty krajobrazowe obszaru.....	19
5. Zapisy Studium uwarunkowań i kierunków zagospodarowania przestrzennego gminy Krokowa.....	19
6. Zapisy obowiązujących planów zagospodarowania przestrzennego.....	20
7. Obszary objęte ochroną konserwatorską. Dziedzictwo kulturowe.....	21
8. Diagnoza stanu wybranych elementów środowiska przyrodniczego, zagrożenia i źródła zagrożeń środowiska.....	22
8.1. Stan powietrza atmosferycznego, uciążliwość akustyczna.....	22
8.2. Źródła promieniowania elektromagnetycznego.....	23
8.3. Obiekty mogące wpłynąć na stan środowiska i warunki życia mieszkańców.....	23
9. Dotychczasowe zmiany w środowisku przyrodniczym. Potencjalne zmiany stanu środowiska w przypadku braku realizacji projektu planu zagospodarowania przestrzennego. Wstępna prognoza dalszych zmian zachodzących w środowisku.....	23
10. Wnioski z opracowania ekofizjograficznego do miejscowego planu zagospodarowania przestrzennego.....	23
11. Prognoza oddziaływania na środowisko.....	24
11.1. Ustalenia projektu miejscowego planu zagospodarowania przestrzennego. Przeznaczenie terenów oraz przewidywane zmiany funkcji lub użytkowania terenów. Oddziaływanie na środowisko.....	24
11.2. Ustalenia projektu miejscowego planu zagospodarowania przestrzennego dotyczące infrastruktury technicznej oraz zasad ochrony środowiska, przyrody i krajobrazu.....	25
12. Problemy ochrony środowiska istotne z punktu widzenia realizacji miejscowego planu zagospodarowania przestrzennego w szczególności dotyczące obszarów podlegających ochronie na podstawie ustawy z dnia 16 kwietnia 2004 r. o ochronie przyrody.....	26
13. Oddziaływanie ustaleń projektu planu na środowisko przyrodnicze. Przewidywane oddziaływanie: oddziaływanie znaczące, bezpośrednie, pośrednie, wtórne, skumulowane, krótkoterminowe, długoterminowe, średnioterminowe i stałe, chwilowe, pozytywne i negatywne oddziaływanie ustaleń planu na poszczególne komponenty środowiska przyrodniczego oraz oddziaływanie na ludzi.....	27
13.1. Różnorodność biologiczna, rośliny, zwierzęta, ludzie.....	27
13.2. Powierzchnia ziemi.....	27
13.3. Klimat akustyczny i aerosanitarny.....	28
13.4. Wody powierzchniowe i podziemne.....	28
13.5. Krajobraz.....	28
13.6. Wartości środowiska kulturowego.....	29
14. Rozwiązania mające na celu zapobieganie, ograniczanie lub kompensację przyrodniczą negatywnych oddziaływań na środowisko, mogących być rezultatem realizacji projektowanego dokumentu, w szczególności na cele i przedmiot ochrony obszaru Natura 2000 oraz integralność tego obszaru. Ocena wpływu planowanego sposobu zagospodarowania i użytkowania terenu na stwierdzone siedliska przyrodnicze, korytarze ekologiczne, trasy migracji.....	29
15. Rozwiązania alternatywne do rozwiązań zawartych w miejscowym planie zagospodarowania przestrzennego.....	29
16. Transgraniczne oddziaływanie ustaleń planu.....	29
17. Propozycje dotyczące przewidywanych metod analizy skutków realizacji zapisów planu.....	30
18. Wskazania napotkanych trudności wynikających z niedostatków techniki lub luk we współczesnej wiedzy.....	30
19. Podsumowanie i wnioski.....	30

**Oświadczenie autora prognozy oddziaływania na środowisko sporządzonej na potrzeby miejscowego planu zagospodarowania przestrzennego dla fragmentu wsi
Goszczyno, gmina Krokowa.**

Zgodnie z art. 51 ust. 2 pkt 1 lit. f ustawy z dnia 03 października 2008 r. o udostępnianiu informacji o środowisku i jego ochronie, udziale społeczeństwa w ochronie środowiska oraz o ocenach oddziaływania na środowisko

oświadczam, że:

spełniam wymagania, o których mowa w art. 74 a ust. 2 ustawy z dnia 03 października 2008 r., o udostępnianiu informacji o środowisku i jego ochronie, udziale społeczeństwa w ochronie środowiska oraz o ocenach oddziaływania na środowisko oraz jestem świadoma odpowiedzialności karnej za złożenie fałszywego oświadczenia.

Gabriela Fiutowska