

**Pracownia Projektowa Architektury Krajobrazu i Rewaloryzacji Środowiska**

**80-766 Gdańsk ul. H. H. Jabłońskiego 22 lok. 8**

**tel. 58 354 60 06**

**Prognoza oddziaływania na środowisko projektu  
miejscowego planu zagospodarowania przestrzennego  
dla części terenu zwartych obszarów rolnych i leśnych,  
położonego w rejonie  
„Wierzchucińskich Błot”, Białogórskiego Bagna”  
i „Białogórskiej Strugi”, gmina Krokowa**

**Opracował:**

**mgr Bogusław Grechuta – biegły Wojewody Pomorskiego  
nr 042 w zakresie sporządzania ocen oddziaływania na  
środowisko**

**Gdańsk kwiecień 2019 roku**

Spis treści	2
Streszczenie w języku niespecjalistycznym	4
1. Wprowadzenie	12
1.1. Przedmiot i cel prognozy	13
1.2. Metoda sporządzania prognozy	16
2. Uwarunkowania wynikające ze Studium uwarunkowań i kierunków zagospodarowania przestrzennego gminy Krokowa oraz powiązania projektu planu z innymi dokumentami	20
2.1. Studium uwarunkowań i kierunków zagospodarowania przestrzennego gminy Krokowa	20
3. Informacje o zawartości i celach sporządzenia projektu planu	29
3.1. Ustalenia obowiązującego planu miejscowego oraz planów na terenach przyległych	29
3.2. Cele sporządzenia projektu planu	29
3.3. Wydzielone strefy (tereny) funkcjonalne	29
3.4. Zasady obsługi w zakresie infrastruktury technicznej i drogowej	30
4. Przewidywane znaczące oddziaływania (bezpośrednie, pośrednie, wtórne, skumulowane, krótkoterminowe, średnioterminowe i długoterminowe, stałe i chwilowe, okresowe, pozytywne i negatywne) na środowisko, w tym na obszary sieci Natura 2000	34
4.1. Wpływ realizacji ustaleń projektu planu na obszary i obiekty podlegające ochronie na podstawie ustawy z dnia 16 kwietnia 2004 r. o ochronie przyrody, w tym na obszary Sieci Natura 2000	34
4.2. Wpływ realizacji ustaleń projektu planu na faunę, florę oraz różnorodność biologiczną	54
4.3. Wpływ realizacji ustaleń projektu planu na życie i zdrowie ludzi	56
4.3.1. Wpływ realizacji ustaleń projektu planu na stan aerosanitarny	56
4.3.2. Wpływ realizacji ustaleń projektu planu na warunki klimatu akustycznego	58
4.3.3. Wpływ realizacji ustaleń projektu planu na warunki klimatu lokalnego	60
4.3.4. Wpływ realizacji ustaleń projektu planu na wody powierzchniowe i podziemne	61
4.3.5. Wpływ realizacji ustaleń projektu planu na powierzchnię ziemi	67
4.3.6. Wpływ realizacji ustaleń projektu planu na ryzyko wystąpienia poważnych awarii lub katastrofy naturalnej i budowlanej	68
4.3.6.1. Skutki realizacji ustaleń projektu planu na ryzyko powstania poważnej awarii w rozumieniu przepisów ustawy Prawo ochrony środowiska	68
4.3.6.2. Skutki realizacji ustaleń projektu planu na powstanie zagrożenia masowymi ruchami ziemi	69
4.3.7. Wpływ realizacji ustaleń projektu planu na poziomy pól elektromagnetycznych	70
4.3.8. Wpływ realizacji ustaleń projektu planu na powstanie zagrożenia powodziowego	72
4.4. Wpływ realizacji ustaleń projektu planu na ochronę zasobów naturalnych	76
4.4.1. Wpływ realizacji ustaleń projektu planu na ochronę obszarów występowania kopalin	76
4.4.2. Wpływ realizacji ustaleń projektu planu na gleby i rolniczą przestrzeń produkcyjną	77
	2

4.4.3. Wpływ realizacji ustaleń projektu planu na leśną przestrzeń produkcyjną	78
4.4.4. Wpływ realizacji ustaleń projektu planu na walory krajobrazowe	79
4.5. Wpływ realizacji ustaleń projektu planu na zabytki, chronione dobra kulturowe i wartości materialne	79
4.6. Oddziaływania skumulowane skutków realizacji ustaleń projektu planu	80
4.7. Informacja o możliwym transgranicznym oddziaływaniu na środowisko realizacji ustaleń projektu planu	80
4.8. Przewidywane metody analizy skutków realizacji ustaleń projektu planu oraz częstotliwość jej przeprowadzenia	80
Wnioski	81
Załączniki:	
1. Załącznik graficzny do prognozy	
2. Kopie uzgodnień zakresu i stopnia szczegółowości prognozy.	
Aneks	84

#### Oświadczenie

Ja niżej podpisany oświadczam, że posiadam wymagane wykształcenie i doświadczenie, o których mowa w art. 74a ust 2 ustawy z dnia 3 października 2008r. o udostępnianiu informacji o środowisku i jego ochronie, udziale społeczeństwa w ochronie środowiska oraz o ocenach oddziaływania na środowisko (tj. Dz. U. z 2017, poz. 1405 z późniejszymi zmianami) do sporządzania prognoz oddziaływania na środowisko projektów miejscowych planów zagospodarowania przestrzennego.

Jestem świadomy odpowiedzialności karnej za złożenie fałszywego oświadczenia.

Bogusław Grechuta

## Streszczenie w języku niespecjalistycznym

**Niniejszą prognozę oddziaływania na środowisko sporządzono dla potrzeb projektu miejscowego planu zagospodarowania przestrzennego dla części terenu zwartych obszarów rolnych i leśnych, położonego w rejonie „Wierzchucińskich Błot”, Białogórskiego Bagna” i „Białogórskiej Strugi”, gmina Krokowa.**

Obszar objęty analizowanym projektem planu miejscowego, o powierzchni około 1223 ha obejmuje tereny położone w północnej części gminy Krokowa:

- na północ i północny wschód od miejscowości Wierzchucino;
- na północny wschód od terenów zabudowanych miejscowości Wierzchucino Wybudowania i drogi gminnej z Wierzchucina do wsi Wierzchucino Wybudowania;
- na północ i północny zachód od drogi wojewódzkiej nr 213 z Celbowa do Słupska;
- na zachód od dolnego odcinka Piaśnicy.

Obszar objęty analizowanym projektem planu to rozległy płat terenów intensywnie użytkowanych rolniczo, jako pola uprawne, a w szczególności trwałe użytki zielone. Są to w większości tereny o wysokim poziomie wód gruntowych, dlatego użytkowanym gruntom rolnym towarzyszą liczne rowy i kanały melioracyjne z kępami i smugami zadrzewień, różnej wielkości gruntami leśnymi lasami. Przez zachodnią i północną część obszaru objętego projektem planu przepływa Białogórska Struga.

Tereny zabudowane skoncentrowane są:

- a) w części południowo zachodniej, fragment wsi Wybudowania Wierzchucińskie przy północnym odcinku drogi gminnej prowadzącej z Wierzchucina (droga wojewódzka nr 213) do Białogóry; teren został ogrodzony, podzielony na działki, na kilku działkach znajdują się tymczasowe obiekty zabudowy lotniskowej;
- b) w części południowo zachodniej, w enklawie leśnej we wschodniej części miejscowości Górczyn; znajduje się pojedyncze siedlisko rolnicze, dwa budynki mieszkalne jednorodzinne oraz kilka obiektów tymczasowej o charakterze lotniskowym;
- c) w części zachodniej, przy drodze prowadzącej z Białogóry (ul. Osiedlowej) w kierunku wschodnim znajduje się kilka obiektów tymczasowej zabudowy lotniskowej.

W zatwierdzonym Uchwałą Rady Gminy Krokowa Nr III/23/2010 z dnia 29 grudnia 2010 r., zmienionego uchwałą nr XLVI/504/2014 Rady Gminy Krokowa z dnia 29 maja 2014 r., **obszary objęte analizowanym projektem planu, w studium, położone są w większości w strefie funkcjonalnej „obszary rolnicze i zieleni krajobrazowej”, w zachodniej jego części wskazano strefę funkcjonalną „obszary rozwoju funkcji sportu i rekreacji – kompleksy urządzeń terenowych”, takie jak: obiekty sportu terenowego z towarzyszącymi usługami – korty tenisowe, pola golfowe, boiska, itp. z wykluczeniem**

**zabudowy mieszkaniowej, hotelowej, pensjonatowej i letniskowej. Od strony zachodniej i południowo zachodniej obszar objęty projektem planu przylega do strefy funkcjonalnej „obszary rozwoju zainwestowania wielofunkcyjnego – funkcje mieszkaniowe, usługowe, rekreacyjne, zagrodowe”.**

Na terenie włączonym w granice analizowanego projektu planu nie obowiązuje miejscowy plan zagospodarowania przestrzennego.

Celem sporządzenia analizowanego projektu planu było uporządkowanie funkcjonalno-przestrzenne, a przede wszystkim formalne, terenów włączonych w jego granice, dla maksymalnego ograniczenia możliwości lokalizacji rozdrobnionej, pojedynczej zabudowy, zachowanie obecnego wykorzystania i użytkowania tych terenów, zgodnych z obowiązującymi przepisami ustawy o ochronie przyrody oraz Prawa Wodnego. Ponadto celem była kompleksowa ochrona krajobrazu kulturowego oraz dostosowanie zapisów projektu planu do innych, aktualnie obowiązujących przepisów. Realizacja planowanego zagospodarowania terenów włączonych w granice projektu planu zgodna będzie z zadaniami i kierunkami zrównoważonego zagospodarowania tego fragmentu gminy zapisanymi w Studium uwarunkowań i kierunków zagospodarowania przestrzennego gminy Krokowa (2010).

Obszar objęty analizowanym projektem planu o powierzchni około 1223 ha podzielono w części tekstowej i na jego rysunku, w następujący sposób:

litera A – oznacza, iż teren położony jest w jednostce A,

litera B – oznacza, iż teren położony jest w jednostce B,

litera C – oznacza, iż teren położony jest w jednostce C,

litera D – oznacza, iż teren położony jest w jednostce D;

liczba oznacza kolejny numer terenu nie będącego terenem dróg,

liczba poprzedzona cyfrą 0 oznacza kolejny numer dla terenów dróg;

symbol literowy oznaczający przeznaczenie terenu;

- tereny oznaczone symbolem MN – tereny zabudowy mieszkaniowej jednorodzinnej,
- teren oznaczony symbolem MN,US – tereny zabudowy mieszkaniowej jednorodzinnej i tereny sportu i rekreacji,
- teren oznaczony symbolem US, UT - tereny sportu i rekreacji i tereny usług turystyki,
- teren oznaczony symbolem KS -tereny obsługi komunikacji samochodowej,
- tereny oznaczone symbolem R – tereny rolnicze,
- tereny oznaczone symbolem ZL – lasy,
- tereny oznaczone symbolem WS – wody powierzchniowe śródlądowe,
- tereny oznaczone symbolem ZN – granice i obszar rezerwatu przyrody,
- tereny oznaczone symbolem KDD – teren dróg publicznych, droga dojazdowa,

- tereny oznaczone symbolem KDW – teren dróg wewnętrznych,
- tereny oznaczone symbolem KDX – teren komunikacji pieszej,
- tereny oznaczone symbolem IM- teren urządzeń melioracji wodnych podstawowych,
- tereny oznaczone symbolem ZZ1 - obszary szczególnego zagrożenia powodzią, na których prawdopodobieństwo wystąpienia powodzi jest średnie i wynosi 1 % - raz na 100 lat,
- tereny oznaczone symbolem ZZ2 - obszary, na których prawdopodobieństwo powodzi jest niskie i wynosi 0,2 % - raz na 500 lat,
- teren oznaczony symbolem PG1 – granice terenu i obszaru górniczego złoża „Żarnowiec W”, „Białogóra E”,
- tereny oznaczone symbolem PG2– granice obszaru górniczego oraz granice koncesji eksploatacyjnej.

## **Przewidywane znaczące oddziaływania (bezpośrednie, pośrednie, wtórne, skumulowane, krótkoterminowe, średnioterminowe i długoterminowe, stałe i chwilowe, pozytywne i negatywne) na środowisko, w tym na obszar Natura 2000**

Podstawowym celem niniejszej prognozy było wskazanie możliwości rozwiązań planistycznych najbardziej korzystnych dla środowiska i zdrowia ludzi poprzez:

- kompleksową identyfikację i ocenę najbardziej prawdopodobnych skutków wpływu na poszczególne komponenty środowiska obszaru objętego projektem planu, jakie może wywołać realizacja dyspozycji przestrzennych zawartych w projekcie planu,
- dyskusję i współpracę autorów prognozy z autorem projektu planu celem maksymalnego wyeliminowania rozwiązań i ustaleń niemożliwych do przyjęcia ze względu na ewentualne negatywne skutki dla środowiska i zagrożenia dla zdrowia ludzi,
- pełne poinformowanie podmiotów planu, tj. wnioskodawców, społeczność lokalną i organa samorządu o skutkach wpływu ustaleń projektu planu dla środowiska przyrodniczego.

Opracowanie składa się z:

- a) części opisowej,
- b) części graficznej.

Część opisowa prognozy zawiera charakterystykę struktury i ocenę stanu poszczególnych komponentów środowiska, przedstawienie istotnych z punktu widzenia środowiska ustaleń projektu planu.

Obszar objęty analizowanym projektem planu, został włączony do lokalnej i ponadregionalnej osnowy przyrodniczej, w jego granicach znajdują się:

- rezerwat przyrody „Długosz Królewski w Wierzchucinie” - rys. 4.,
- fragment Nadmorskiego Parku Krajobrazowego - rys. 5.,
- fragment otuliny Nadmorskiego Parku Krajobrazowego - rys. 5.,
- fragment Nadmorskiego Obszaru Chronionego Krajobrazu - rys. 6.,
- fragment obszaru Natura 2000 Piaśnickie Łąki PLH220021 - rys. 7.,
- fragment obszaru Natura 2000 Białogóra PLH220003 - rys. 7.

Rezerwat przyrody „Długosz Królewski w Wierzchucinie” został ustanowiony Rozporządzeniem Nr 11/2003 Wojewody Pomorskiego z dnia 20 maja 2003 r. (Dz. Urz. woj. pom. z 2003 r. Nr 71, poz. 1133). Celem ustanowienia rezerwatu była ochrona i zachowanie stanowiska długosza królewskiego *Osmunda regalis*, największej w regionie gdańskim populacji widłaka jałowcowatego *Lycopodium annotinum* oraz pozostałości torfowiska wysokiego i przejściowego wraz z właściwymi dla tych ekosystemów gatunkami i zbiorowiskami roślinnymi **Rezerwat nie został udostępniony dla ruchu pieszego i rowerowego.**

**Obszar rezerwat przyrody „Długosz Królewski w Wierzchucinie na rysunku projektu planu oznaczony został symbolem A.36.ZN, z odpowiednimi ustaleniami wynikającymi z rozporządzenia Wojewody Pomorskiego Nr 11/2003 Wojewody Pomorskiego z dnia 20 maja 2003 r. (Dz. Urz. woj. pom. z 2003 r. Nr 71, poz. 1133).**

**Prognozuje się, że realizacja ustaleń analizowanego projektu planu nie naruszy zakazów obowiązujących na terenie rezerwatu, gdyż tereny położone w jego bezpośrednim sąsiedztwie pozostaną w dotychczasowym wykorzystaniu i użytkowaniu rolniczym – tereny A,31.R, A.32.R i A.34.R.**

**Północne fragmenty terenu objętego analizowanym projektem planu włączone zostały w granice Nadmorskiego Parku Krajobrazowego, w granicach którego obowiązują przepisy Uchwały Sejmiku Województwa Pomorskiego Nr 142/VII/11 z dnia 24 kwietnia 2011 r. w sprawie Nadmorskiego Parku Krajobrazowego oraz jej zmiany wprowadzonej Uchwałą Nr 444/XLII/17 Sejmiku Województwa Pomorskiego z dnia 21 grudnia 2017 r.**

**W granice Nadmorskiego Parku Krajobrazowego zostały włączone północne fragmenty obszaru objętego projektem planu – tereny A21.R, A.22.R, A.23.R, A.40WS (Białogórska Struga) i 00x.KDW.**

**Prognozuje się, że realizacja ustaleń analizowanego projektu planu nie naruszy celów ochronnych Parku oraz nie będzie sprzeczna z przepisami uchwał Sejmiku Województwa Pomorskiego w sprawie Nadmorskiego Parku Krajobrazowego, dotyczącymi zakazów obowiązujących na terenie Parku. Ustalenia analizowanego projektu zmiany planu nie wprowadzają zmian w dotychczasowym wykorzystaniu i użytkowaniu rolniczym terenów włączonych w granice Nadmorskiego Parku Krajobrazowego. Jednocześnie obie**

wymienione uchwały Sejmiku Województwa Pomorskiego, nie określają nakazów, zakazów i ograniczeń, jakie obowiązują na terenie otuliny Nadmorskiego Parku Krajobrazowego.

Znaczne fragmenty obszaru objętego projektem planu, poza północnymi, które włączone zostały w granice Nadmorskiego Parku Krajobrazowego znajdują się w Nadmorskim Obszarze Chronionego Krajobrazu. Na terenie Nadmorskiego Obszaru Chronionego Krajobrazu obowiązują przepisy określone w uchwale nr 259/XXIV/16 Sejmiku Województwa Pomorskiego z dnia 25 lipca 2016 r. w sprawie obszarów chronionego krajobrazu w województwie pomorskim (Dz. Urz. Woj. Pom z 2016, poz. 2942. **Analizując wskazane w uchwale Sejmiku Województwa Pomorskiego cele działań ochronnych nieleśnych ekosystemów lądowych i czynnej ochrony ekosystemów leśnych oraz zapisy ustaleń projektu planu, można prognozować, że ich realizacja nie będzie sprzeczna z tymi wyznaczonymi celami działań ochronnych.**

Znaczne fragmenty obszaru objętego projektem planu pozostaną w dotychczasowym wykorzystaniu i użytkowaniu rolniczym i leśnym.

Analizując wskazane w uchwale Sejmiku Województwa Pomorskiego zakazy obowiązujące w granicach Nadmorskiego Obszaru Chronionego Krajobrazu oraz zapisy ustaleń projektu planu, można prognozować, że ich realizacja nie będzie naruszała tych zakazów. Znaczne fragmenty obszaru objętego projektem planu pozostaną w dotychczasowym wykorzystaniu i użytkowaniu rolniczym i leśnym.

Wschodnie, południowo-wschodnie i północno-wschodnie fragmenty obszaru objętego analizowanym projektem planu (tereny oznaczone symbolami A.20.R, A.21.R, A.22.R, A.23.R, A.26.R, A.28.ZL, A.39.WS, A.40.WS, A.41.IM, A.43.ZN, A.11.R, A.34.R, A.35.R i A.36.ZN, 007.KDW, 00x.KDW) **włączony zostały w granice obszaru Natura 2000 Piaśnickie Łąki PLH220021** Dla obszaru Natura 2000 Piaśnickie Łąki PLH220021 Zarządzeniem Regionalnego Dyrektora Ochrony Środowiska w Gdańsku z dnia 17 kwietnia 2014 r. ustanowiono plan zadań ochronnych, który został zmieniony Zarządzeniem Regionalnego Dyrektora Ochrony Środowiska w Gdańsku z dnia 26 listopada 2015 r. i zarządzeniem z dnia 4 listopada 2016 r. ***Północno - wschodnia część obszaru objętego projektem planu obszarze położona jest w granicach obszaru Natura 2000 Specjalny Obszar Ochrony Siedlisk „Piaśnickie Łąki” PLH 220021 – dla tego obszaru obowiązują przepisy odrębne (ustawa o ochronie przyrody, ustawa o ochronie środowiska oraz Zarządzenia Regionalnego Dyrektora Ochrony Środowiska w Gdańsku).***

Zgodnie z podziałem hydrograficznym Polski (KZGW) obszary objęte analizowanym projektem planu położone są w zlewni Piaśnicy (pole 47), a dokładniej część południowa





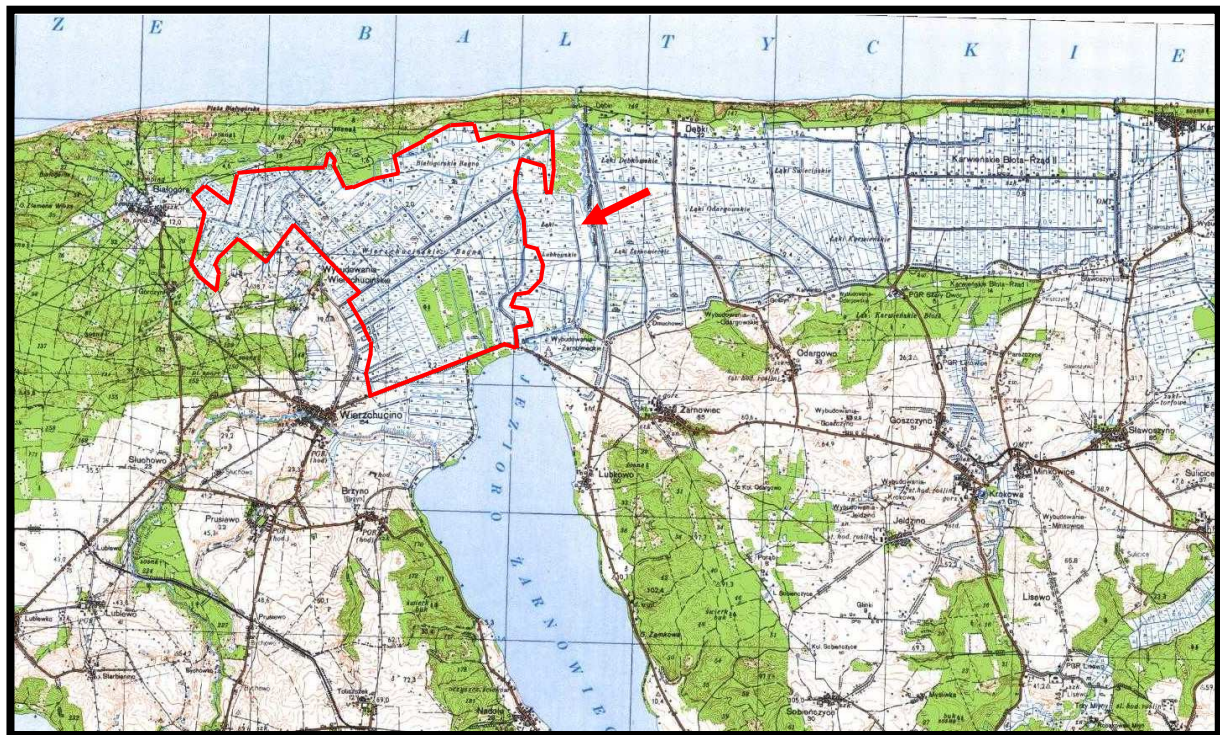


Monitoring to system kontrolno-decyzyjny umożliwiający identyfikację i prognozowanie stanu środowiska na podstawie opracowywanych prognoz przy uwzględnianiu zwłaszcza potrzeb gospodarczych, społecznych, zdrowotnych i rekreacyjnych. **W niniejszej prognozie nie określa się terminów i elementów środowiska, które należałoby monitorować w wyniku realizacji ustaleń analizowanego projektu planu.** Monitorowanie ewentualnych skutków zmian w środowisku powstałych w wyniku realizacji ustaleń analizowanego projektu planu będzie można analizować na podstawie ocen stanu czystości wód Piaśnicy i Białogórskiej Strugi, w czasie oceny stanu zachowania siedlisk w rezerwach przyrody, obszarach Natura 2000 Nadmorskiego Parku Krajobrazowego, w okresie sporządzania aktualizacji bądź nowych planów ich ochrony

## 1. Wprowadzenie

Zgodnie z art. 17 pkt. 4 ustawy o planowaniu i zagospodarowaniu przestrzennym z dnia 27 marca 2003 r. (t.j. Dz. U. z 2018 r. poz. 1945), projekt miejscowego planu zagospodarowania przestrzennego sporządza się wraz z prognozą oddziaływania tego planu na środowisko. Jest to wykonanie obowiązku, jaki nakłada art. 46 pkt. 1 Ustawy z dnia 3 października 2008 roku o udostępnianiu informacji o środowisku i jego ochronie, udziału społeczeństwa w ochronie środowiska oraz o ocenach oddziaływania na środowisko (t.j. Dz. U. z 2018 r. poz. 2081).

**Podstawowym celem prognozy jest określenie, analiza i ocena skutków, które mogą wyniknąć z projektowanego przeznaczenia terenu dla wszystkich komponentów środowiska i zdrowia ludzi oraz przedstawienie rozwiązań eliminujących lub ograniczających jego (ewentualnie) negatywny wpływ na środowisko.** Plan zagospodarowania przestrzennego nie przesądza o ostatecznym zagospodarowaniu i użytkowaniu terenu – jest to jedynie ogólne i ramowe ustalenie możliwego wykorzystania terenu objętego jego granicami. Ponieważ realizacja jego ustaleń uwarunkowana jest przez wyżej wspomniane okoliczności niepozostające w gestii planowania przestrzennego, może się ona odbywać w sposób mniej lub bardziej korzystny dla środowiska. Zatem realizacja planu zagospodarowania przestrzennego jest warunkiem koniecznym, lecz niedostatecznym dla zapewnienia ochrony i właściwego wykorzystania środowiska, a osiągnięcie tego celu będzie skuteczne jedynie przy pełnej koordynacji wysiłku wszystkich uczestników kolejnych procesów decyzyjnych. Ze wskazanej wyżej funkcji planu zagospodarowania przestrzennego i sposobu jego realizacji wynika, że ocena jego wpływu i zmian środowiska spowodowanych realizacją jego ustaleń jest zadaniem obciążonym wysokim stopniem niepewności, a zakres zmian może nie być zależny bezpośrednio od propozycji ustaleń planu. Ciągłe nie są także rozpoznane do końca konsekwencje działalności człowieka w środowisku. Prognoza wpływu ustaleń projektu planu na środowisko z samej swojej istoty zawiera, więc oceny hipotetyczne, oparte bardziej na prawdopodobieństwie i zasadach logicznego wnioskowania niż konkretnych wyliczeniach dla realizowanych w przyszłości zamierzeń. Prognoza, analizując skutki najsilniej obciążające środowisko (także sytuacje awaryjne), pełni rolę informacyjną i ostrzegawczą w stosunku do późniejszych etapów projektowania inwestycji, wskazując, jakie problemy z zakresu ochrony środowiska muszą być w ich trakcie brane pod uwagę i rozwiązywane, a także, czym może grozić brak odpowiednich rozwiązań. Na etapie projektu planu sygnalizuje się możliwość wystąpienia zagrożeń w przyszłości, ale mogą one nie wystąpić lub mieć inny (łagodniejszy) charakter, o ile podejmie się odpowiednie działania zapobiegawcze na dalszych etapach projektowania planowanych przedsięwzięć. Prognoza może też wskazać preferowane z punktu widzenia ochrony środowiska sposoby realizacji ustaleń planu oraz działania, których nie można zawrzeć w ustaleniach planu ze względu na jego specyfikę prawną.



Źródło: opracowanie własne na podstawie GEOSERWIS GDOŚ

**Rys. 1. Położenie terenów objętych analizowanym projektem planu miejscowego**



Źródło: opracowanie własne na podstawie Google maps

**Rys. 2. Tereny włączone w granice analizowanego projektu planu miejscowego**

## 1.1. Przedmiot i cel prognozy

Obszar objęty analizowanym projektem planu miejscowego, o powierzchni około 1223 ha obejmuje tereny położone w północnej części gminy Krokowa:

- na północ i północny wschód od miejscowości Wierzchucino;
- na północny wschód od terenów zabudowanych miejscowości Wierzchucino Wybudowania i drogi gminnej z Wierzchucina do wsi Wierzchucino Wybudowania;
- na północ i północny zachód od drogi wojewódzkiej nr 213 z Celbowa do Słupska;
- na zachód od dolnego odcinka Piaśnicy.

Obszar objęty analizowanym projektem planu to rozległy płat terenów intensywnie użytkowanych rolniczo, jako pola uprawne, a w szczególności trwałe użytki zielone. Są to w większości tereny o wysokim poziomie wód gruntowych, dlatego użytkowanym gruntom rolnym towarzyszą liczne rowy i kanały melioracyjne z kępami i smugami zadrzewień, różnej wielkości gruntami leśnymi lasami. Przez zachodnią i północną część obszaru objętego projektem planu przepływa Białogórska Struga.

Tereny zabudowane skoncentrowane są:

- d) w części południowo zachodniej, fragment wsi Wybudowania Wierzchucińskie przy północnym odcinku drogi gminnej prowadzącej z Wierzchucina (droga wojewódzka nr 213) do Białogóry; teren został ogrodzony, podzielony na działki, na kilku działkach znajdują się tymczasowe obiekty zabudowy letniskowej;
- e) w części południowo zachodniej, w enklawie leśnej we wschodniej części miejscowości Górczyn; znajduje się pojedyncze siedlisko rolnicze, dwa budynki mieszkalne jednorodzinne oraz kilka obiektów tymczasowej o charakterze letniskowym;
- f) w części zachodniej, przy drodze prowadzącej z Białogóry (ul. Osiedlowej) w kierunku wschodnim znajduje się kilka obiektów tymczasowej zabudowy letniskowej.

**Niniejszą prognozę oddziaływania na środowisko sporządzono dla potrzeb projektu miejscowego planu zagospodarowania przestrzennego dla części terenu zwartych obszarów rolnych i leśnych, położonego w rejonie „Wierzchucińskich Błot”, Białogórskiego Bagna” i „Białogórskiej Strugi”, gmina Krokowa.**

Podstawowym celem niniejszej prognozy było wskazanie możliwości rozwiązań planistycznych najbardziej korzystnych dla środowiska i zdrowia ludzi poprzez:

- kompleksową identyfikację i ocenę najbardziej prawdopodobnych skutków wpływu na poszczególne komponenty środowiska obszaru objętego projektem planu, jakie może wywołać realizacja dyspozycji przestrzennych zawartych w jego ustaleniach,

- dyskusję i współpracę autora prognozy z autorem projektu planu celem maksymalnego wyeliminowania rozwiązań i ustaleń niemożliwych do przyjęcia ze względu na ewentualne negatywne skutki dla środowiska i zagrożenia dla zdrowia ludzi,
- pełne poinformowanie podmiotów projektu planu, tj. wnioskodawców, społeczność lokalną i organy samorządu o skutkach wpływu ustaleń projektu planu dla środowiska przyrodniczego i zdrowie ludzi.

Opracowanie składa się z:

- a) części opisowej,
- b) części graficznej.

Część opisowa prognozy zawiera charakterystykę struktury i ocenę stanu poszczególnych komponentów środowiska, przedstawienie istotnych z punktu widzenia środowiska ustaleń projektu planu oraz potencjalne skutki oddziaływania na środowisko realizacji jego zapisów. Prognoza zakończona jest podsumowaniem określającym potencjalne skutki środowiskowe realizacji ustaleń projektu planu oraz zawiera zapisy (stanowiące oraz zalecane) wprowadzone do jego ustaleń mające na celu ograniczenie ewentualnych niekorzystnych oddziaływań jego realizacji. Podsumowanie zakończone zostało wnioskami.

W prognozie oddziaływania na środowisko projektu planu uwzględniono:

- uwarunkowania przyrodnicze wynikające z Studium uwarunkowań i kierunków zagospodarowania przestrzennego gminy Krokowa,
- ocenę zgodności dotychczasowego użytkowania i zagospodarowania obszaru objętego planem i terenów przyległych,
- ocenę charakteru i intensywności zmian zachodzących w środowisku obszaru włączonego w granice projektu planu oraz terenów bezpośrednio przyległych,
- ocenę odporności środowiska na degradację oraz zdolność do jego regeneracji,
- ocenę zachowania walorów krajobrazowych,
- prognozę dalszych zmian w środowisku przy aktualnym jego użytkowaniu
- uwarunkowania ekofizjograficzne i szczegółowe wytyczne do projektu miejscowego planu zagospodarowania przestrzennego,
- oddziaływanie realizacji ustaleń projektu planu na obszar włączony w jego granice i tereny sąsiednie,
- wpływ realizacji ustaleń projektu planu na poszczególne komponenty środowiska przyrodniczego i kulturowego,
- potencjalne skutki oddziaływania realizacji ustaleń projektu planu na standardy, jakości środowiska i warunki życia mieszkańców oraz na zachowanie wartości kulturowych analizowanego obszaru.

Na część graficzną prognozy składa się mapa pod tytułem „Prognoza oddziaływania na środowisko projektu planu”, która stanowi integralną część opracowania.

## 1.2. Metoda sporządzania prognozy

Metodologia strategicznych ocen oddziaływania na środowisko oraz przepisy dyrektywy 2001/42/WE Parlamentu Europejskiego i Rady z dnia 27 czerwca 2001 r. w sprawie oceny wpływu niektórych planów i programów na środowisko, ustawy Prawo ochrony środowiska oraz o udostępnianiu informacji o środowisku i jego ochronie, udziale społeczeństwa w ochronie środowiska oraz o ocenach oddziaływania na środowisko, nie preferują konkretnych metod sporządzania prognoz projektów dokumentów strategicznych. Zakres prognozy jest pochodną rodzaju i zakresu dokumentu podstawowego. Podejście do metody strategicznej oceny projektów dokumentów wynika z roli tej oceny, rozumianej jako instrument zapewniający włączenie aspektów środowiskowych oraz rozwoju zrównoważonego do podstawowego nurtu procesów decyzyjnych na poziomie Unii Europejskiej oraz państw beneficjentów. W niniejszej prognozie wykorzystano metodę porównawczą polegającą na analizie podobnych uwarunkowań, zjawisk, technologii, urządzeń oraz wartości. Jako podstawę merytoryczną ocen wartości środowiskowych przyjęto metodę polegającą na porównaniu z wartościami normatywnymi lub dopuszczalnymi. W nawiązaniu do klasycznych metod stosowanych w opracowaniu strategicznych ocen oddziaływania na środowisko. Prace nad określeniem skutków dla środowiska przyrodniczego, zdrowia ludzi oraz zabytki i inne dobra kultury materialnej poprzedzone zostały analizą uwarunkowań środowiskowo i przestrzennych oraz wytycznych, jakie zostały określone w opracowaniu ekofizjograficznym sporządzanym przed podjęciem prac nad przedmiotowym projektem planu. Porównano wnioski z opracowania ekofizjograficznego podstawowego z planowanym zagospodarowaniem terenu oraz przeznaczeniem funkcjonalno-przestrzennym poszczególnych jego fragmentów. Po przeprowadzonej analizie porównawczej opracowania ekofizjograficznego i projektu planu dla wybranych fragmentów analizowanego terenu przeprowadzono ponownie wizję w terenie. Celem ponownych prac terenowych była ocena zaproponowanych rozwiązań planistycznych oraz określenie i wskazanie możliwych do zastosowania środków łagodzących przewidywalnych na obecnym etapie skutków środowiskowych ich realizacji. Następnie przeprowadzono konsultacje z projektantem projektu planu oraz z projektantami poszczególnych branż oraz zapoznano się z wnioskami między innymi dotyczącymi ochrony środowiska, które napłynęły po ukazaniu się zawiadomienia o przystąpieniu do prac nad projektem planu miejscowego. Analizy przeprowadzone w niniejszej prognozie oceniające skutki realizacji ustaleń projektu planu przeprowadzone zostały na podstawie stanu środowiska przyrodniczego i zagospodarowania terenu, które określone zostały w opracowaniu ekofizjograficznym, uwarunkowaniami (skutkami) wynikającymi z realizacji obowiązującego planu miejscowego, ustaleniami Studium uwarunkowań i kierunków zagospodarowania przestrzennego gminy Krokowa. Ocenę prognozowanych przekształceń i zmian poszczególnych komponentów środowiska przeprowadzono w oparciu o analizę ich funkcjonowania w istniejącej strukturze



przestrzennej. Kolejnym krokiem była analiza przyszłego funkcjonowania środowiska pod wpływem zmian, jakie będą miały miejsce wskutek realizacji ustaleń projektu planu. Etapem końcowym była ocena skutków, czyli ocena wynikowego stanu poszczególnych komponentów środowiska, powstałego na skutek przekształceń w jego funkcjonowaniu, spowodowanych realizacją ustaleń projektu planu oraz sformułowanie propozycji wprowadzenia środków łagodzących ewentualne niekorzystne skutki.

Niniejsza prognoza została sporządzona w oparciu o następujące materiały wyjściowe:

- Projekt miejscowego planu zagospodarowania przestrzennego dla części terenu zwartych obszarów rolnych i leśnych, położonego w rejonie „Wierzchucińskich Błot”, Białogórskiego Bagna” i „Białogórskiej Strugi”, gmina Krokowa.
- Prognoza oddziaływania na środowisko projektu miejscowego planu zagospodarowania przestrzennego dla części terenu zwartych obszarów rolnych i leśnych, położonego w rejonie „Wierzchucińskich Błot”, Białogórskiego Bagna” i „Białogórskiej Strugi”, gmina Krokowa, Pracownia Ochrony Środowiska *Projekt 2000*, Sopot 2013/2014.
- Opracowanie ekofizjograficzne podstawowe gminy Krokowa dla potrzeb Studium uwarunkowań i kierunków zagospodarowania przestrzennego, PROEKO, 2007-08 - rysunek: Struktura, waloryzacja i kształtowanie środowiska przyrodniczego.
- Studium uwarunkowań i kierunków zagospodarowania przestrzennego gminy Krokowa, zatwierdzone uchwałą Rady Gminy Krokowa Nr III/23/2010 z dnia 29 grudnia 2010 r., zmienionego uchwałą nr XLVI/504/2014 Rady Gminy Krokowa z dnia 29 maja 2014 r.
- Aktualizacja Programu Ochrony Środowiska dla Gminy Krokowa lata 2008-2011 z perspektywą na lata 2012-2016.
- Inwentaryzacja i waloryzacja przyrodnicza gminy Krokowa, Biuro Dokumentacji i Ochrony Przyrody w Gdańsku, Gdańsk 2001 r.
- Koncepcja sieci ekologicznej województwa pomorskiego dla potrzeb planowania przestrzennego wraz z aneksem: Karty korytarzy ekologicznych. 2014. Pomorskie Biuro Planowania Regionalnego. Gdańsk 2014 r.
- Opracowanie ekofizjograficzne do planu zagospodarowania przestrzennego województwa pomorskiego, aktualizacja. 2014, Pomorskie Biuro Planowania Regionalnego, Gdańsk – Słupsk 2014 r.
- Przeglądową mapę osuwisk i terenów predysponowanych do występowania ruchów masowych ziemi w województwie pomorskim, Państwowy Instytut Geologiczny Oddział Morski w Gdańsku, Gdańsk 2009 r.
- Rejestracja i inwentaryzacja naturalnych zagrożeń geologicznych (ze szczególnym uwzględnieniem osuwisk oraz innych zjawisk geodynamicznych) na terenie całego kraju, Akademia Górniczo Hutnicza w Krakowie, Kraków 2005 r.

- Plan zagospodarowania przestrzennego województwa pomorskiego, Urząd Marszałkowski Województwa Pomorskiego, Gdańsk 2016 r. (publikacja marzec 2017)
- Studium przyrodniczo-krajobrazowe województwa pomorskiego, Urząd Marszałkowski Województwa Pomorskiego, Gdańsk 2006 r.
- Aktualizacja Programu ochrony powietrza dla strefy pomorskiej, w której został przekroczony poziom dopuszczalny pyłu zawieszonego PM<sub>10</sub> oraz poziom docelowy benzo(a)pirenu. Projekt z dnia 17 listopada 2016 r..
- Uchwała Nr 158/XIII/15 Sejmiku Województwa Pomorskiego z dnia 26 października 2015 r w sprawie określenia Programu ochrony powietrza dla strefy pomorskiej na lata 2015-2020 z perspektywą na lata następne określony ze względu na przekroczenia dopuszczalnego poziomu zanieczyszczenia powietrza pyłem PM<sub>2,5</sub>.
- Program ochrony powietrza dla strefy pomorskiej na lata 2013-2016 z perspektywą na lata następne, w której został przekroczony poziom dopuszczalny pyłu zawieszonego PM<sub>10</sub> oraz poziom docelowy benzo(a)pirenu - aktualizacja, Załącznik Nr 1 do Uchwały Nr 353/XXXIII/17 Sejmiku Województwa Pomorskiego z dnia 27 marca 2017 r.
- Projekt Programów ochrony środowiska przed hałasem na lata 2019-2023 z perspektywą na lata następne dla terenów poza aglomeracjami w województwie pomorskim, położonych wzdłuż odcinków dróg krajowych, wojewódzkich i gminnych na terenie miasta Słupsk, których eksploatacja powoduje ponadnormatywne oddziaływanie akustyczne, określone wskaźnikami hałasu L<sub>DWN</sub> i L<sub>N</sub>.
- Projekt Programów ochrony środowiska przed hałasem na lata 2019-2023 z perspektywą na lata następne dla terenów poza aglomeracjami w województwie pomorskim, położonych wzdłuż odcinków dróg wojewódzkich, których eksploatacja powoduje ponadnormatywne oddziaływanie akustyczne, określone wskaźnikami hałasu L<sub>DWN</sub> i L<sub>N</sub>
- Raport o stanie środowiska województwa pomorskiego w 2017 roku, Państwowa Inspekcja Ochrony Środowiska, Wojewódzki Inspektor Ochrony Środowiska w Gdańsku, Gdańsk 2018 r.
- Ocena roczna jakości powietrza w województwie pomorskim za rok 2017, Wojewódzki Inspektorat Ochrony Środowiska, Gdańsk 2018 r.
- Mapa zasobów obszarów głównych zbiorników wód podziemnych (GZWP) w Polsce wymagających szczególnej ochrony 1:500.000, praca zbior. pod red. A.S. Kleczkowskiego, IHiGI AG-H, Kraków, 1990 r.
- Mapy zagrożenia powodziowego i mapy ryzyka powodziowego, ISOK KZGW Warszawa 2015 r.(aktualizacja grudzień 2017 r.)
- Materiały publikowane dotyczące środowiska przyrodniczego obszaru gminy Krokowa.

Ponadto przy sporządzaniu niniejszej prognozy oddziaływania na środowisko wykorzystano następujące pozycje literatury przedmiotu:

- A. Kassenberg. Prognozy oddziaływania na środowisko dokumentów, jako efektywny instrument wdrażania polityki ekologicznej i włączania społeczeństwa w proces planistyczny. (w:) Partnerstwo dla efektywności ekologicznej. Instytut na rzecz Ekorozwoju przy współpracy European Environmental Bureau. Warszawa czerwiec 2006 r.
- Deja A., Kram B., Prognozy skutków wpływu ustaleń miejscowych planów zagospodarowania przestrzennego na środowisko przyrodnicze - elementem realizacji zasad ekorozwoju i zapewnienia ładu przestrzennego, (materiał szkoleniowy), Warszawa 1995 r.
- Kistowski M., Kolidze i konflikty środowiskowe w planowaniu przestrzennym na obszarach cennych przyrodniczo, Czasopismo Techniczne, Katowice 2009 r.
- Racinowski R., Wprowadzenie do fizjografii osadnictwa, PWN, Warszawa 1987 r.
- Dutkowski M., Konflikty w gospodarowaniu dobrami środowiskowymi, Wydawnictwo Uniwersytetu Gdańskiego, Gdańsk 1995 r.
- Richling R., Kompleksowa geografia fizyczna, Wydawnictwo Naukowe PWN, Warszawa 1992 r.
- Przewoźniak M., Podstawy geografii fizycznej kompleksowej, Wydawnictwo Uniwersytetu Gdańskiego, Gdańsk 1987 r.
- Przewoźniak M., Studia przyrodniczo-krajobrazowe w ocenach oddziaływania na środowisko, w: Studia krajobrazowe, jako podstawa racjonalnej gospodarki przestrzennej, Uniwersytet Wrocławski, Wrocław. 1995 r.
- Przewoźniak M., Teoria i praktyka w prognozowaniu zmian środowiska przyrodniczego dla potrzeb planowania przestrzennego, w: Materiały szkoleniowe do konferencji nt. „Prognoza skutków wpływu ustaleń miejscowego planu zagospodarowania przestrzennego na środowisko przyrodnicze, jako istotne narzędzie przeciwdziałania powstawaniu zagrożeń ekologicznych”, TUP, Katowice. 1997 r.
- Przewoźniak M., Ochrona przyrody w planowaniu przestrzennym. Teoria, prawo i realia, Przegląd Przyrodniczy t. XVI, z. 1-2. 2005 r.

Prace terenowe (w październiku 2018) nad określeniem aktualnego stanu środowiska przyrodniczego poprzedzone zostały szczegółową analizą dostępnych materiałów archiwalno-dokumentacyjnych odnoszących się do analizowanego terenu oraz terenów bezpośrednio przyległych. Na podstawie zebranych informacji określono podstawowe obszary problemowe, które powinny zostać szczegółowo zweryfikowane w czasie prac terenowych. Ponadto przeprowadzono szczegółową inwentaryzację w terenie objętym projektem planu miejscowego, obejmującą wszystkie elementy środowiska przyrodniczego. Przeprowadzono także konsultacje z projektantem projektu planu oraz z projektantami poszczególnych branż. W opracowaniu niniejszej prognozy uwzględniono wnioski dotyczące ochrony środowiska, które napłynęły po ukazaniu się zawiadomienia o przystąpieniu do prac nad projektem miejscowego planu.

Zakres i stopień szczegółowości niniejszej prognozy oddziaływania na środowisko został uzgodniony z Regionalnym Dyrektorem Ochrony Środowiska w Gdańsku oraz z Państwowym Terenowym Inspektorem Sanitarnym w Pucku.

## **2. Uwarunkowania wynikające ze Studium uwarunkowań i kierunków zagospodarowania przestrzennego gminy Krokowa oraz powiązania projektu planu z innymi dokumentami**

### **2.1. Studium uwarunkowań i kierunków zagospodarowania przestrzennego gminy Krokowa**

W zatwierdzonym Uchwałą Rady Gminy Krokowa Nr III/23/2010 z dnia 29 grudnia 2010 r., zmienionego uchwałą nr XLVI/504/2014 Rady Gminy Krokowa z dnia 29 maja 2014 r., określono, między innymi, następujące kierunki zagospodarowania przestrzennego dla:

#### **Systemu ochrony środowiska przyrodniczego**

*W systemie ochrony środowiska przyrodniczego dla gminy Krokowa wyznaczono następujące elementy: ponadregionalny Przymorski korytarz ekologiczny obejmujący pas wybrzeża Bałtyku, regionalny korytarz ekologiczny Doliny Piaśnicy i rynny Jeziora Żarnowieckiego, płat ekologiczny Lasów Oliwsko-Darżlubskich (G), korytarz subregionalny Gniewino -Władysławowo, wiążący płat (G) z obszarem wybrzeża w rejonie Rozewia. Ustalenia dla tego zakresu obejmują:*

#### **Zadania polityki przestrzennej:**

*utrzymanie istniejących form ochrony przyrody oraz dążenie do poprawy ciągłości przestrzennej systemu obszarów chronionych i powiązań ekologicznych, zapewniających trwałość i różnorodność gatunkową zasobów biosfery oraz stabilność procesów przyrodniczych.*

#### **Zasady zagospodarowania przestrzennego:**

*a) Kształtowanie spójności systemu obszarów chronionych i powiązań ekologicznych województwa winno odbywać się, w postaci dwóch komplementarnych podsystemów przestrzennych:*

- przyrodniczych obszarów chronionych – ustanowionych prawnie i zapewniających trwałość najcenniejszych wartości naturalnych;*
- powiązań ekologicznych – płatów i korytarzy ekologicznych, gwarantujących spójność terytorialną i tworzących podstawę funkcjonowania środowiska.*

*b) Korytarze ekologiczne muszą spełniać następujące warunki:*

- zachowywać ciągłość przestrzenną i mieć dostateczną szerokość określaną w dokumentach planistycznych gmin;*
- charakteryzować się wysokim stopniem zachowania naturalnych warunków pokrycia terenu;*

- gwarantować zmienność siedlisk i typów środowiska dogodnych do rozprzestrzeniania gatunków;

- zapewniać niezbędne warunki dla bytowania i wędrówek zwierząt oraz wypoczynku i rekreacji ludności.

c) Stosowanie rozwiązań minimalizujących wpływ inwestycji infrastrukturalnych, przez rozważenie rozwiązań alternatywnych w przypadku kolizji z wartościami przyrodniczymi, kulturowymi i krajobrazowymi oraz stosowanie kompensacji przyrodniczej w przypadku braku możliwości zastosowania rozwiązań alternatywnych.

### **Kierunki zagospodarowania przestrzennego:**

1) Zachowanie ustanowionych form ochrony przyrody: parków narodowych, rezerwatów przyrody, parków krajobrazowych, obszarów chronionego krajobrazu, obszarów NATURA 2000, pomników przyrody, stanowisk dokumentacyjnych, użytków ekologicznych i zespołów przyrodniczo-krajobrazowych.

3) Ukształtowanie struktury powiązań ekologicznych regionu składającej się z 10 leśnych i rolno-leśnych płatów ekologicznych o randze ponadregionalnej i regionalnej oraz 17 korytarzy ekologicznych o randze ponadregionalnej i regionalnej. Należą do nich:

a) płaty ekologiczne: lasów oliwsko-darżlubskich (G): kompleksy leśne o znacznej zwartości, rozciągające się od okolic Stażyna i Mechowa na północy po południowy kraniec Trójmiejskiego Parku Krajobrazowego w granicach Gdańska, rozdzielane trasami komunikacyjnymi na odrębne płaty o ograniczonej wzajemnej łączności przestrzennej;

b) korytarze ekologiczne – przymorski- południowobałtycki: przybrzeżna strefa południowego Bałtyku, stanowiąca europejski korytarz wędrówkowy ptactwa wodnego, pomiędzy Europą północno-wschodnią a obszarami zimowania w Europie zachodniej. Przebiega w strefie przybrzeżnej Zatoki Gdańskiej i otwartego morza, od Mierzei Wiślanej, przez Pobrzeże Gdańskie, półwysep Helski i Pobrzeże Słowińskie, sięgając od strony morza do zasięgu izobaty 20 m, zaś od strony lądu obejmując pas wydmowy wraz ze zbiorowiskami lasów nadmorskich, przybrzeżne równiny hydrogeniczne i jeziora. Istotnym ograniczeniem łączności przestrzennej tego korytarza są zagospodarowane strefy brzegowe miast portowych (aglomeracji Trójmiasta, Władysławowa, Łeby i Ustki). Miasta te przecinają ciągłość systemów lądowych, nie stanowią jednak definitywnej bariery dla wędrówek ptaków;

- doliny Piaśnicy i rynny Jeziora Żarnowieckiego: niewielki łącznik pomiędzy płatem ekologicznym lasów oliwsko-darżlubskich a rozległą strukturą europejskiego korytarza przymorskiego. Stanowi urozmaicony, niezwykle pod względem krajobrazowym, naturalny fragment pn. skłonu Pobrzeża Kaszubskiego, obejmujący głęboko wciętą dolinę rzeki Piaśnicy i Jeziora Żarnowieckiego, oraz dolny, ujściowy fragment rzeki. W obrębie korytarza znajdują się też kompleksy leśne porastające silnie nachylone i porozcinane erozyjnie zbocza doliny w otoczeniu jeziora, oraz fragment lasów olchowych na podmokłej

równinie organogenicznej Wierzchucińskich Błot. Całą dolinę wypełniają rozległe, podmokłe użytki zielone (w tym „Lubkowskie Łąki” i „Wierzchucińskie Błota”). Niestety wykonane w ostatnich latach regulacje hydrotechniczne (prostujące dolny odcinek rzeki) zniszczyły naturalny krajobraz i harmonię jej meandrującego koryta. Zagrożenie ciągłości przestrzennej korytarza stanowi zabudowa wkraczająca na tzw. Równinę Błot Przymorskich w rejonie Piaśnickich i Żarnowieckich Łąk.

### **Systemu ochrony środowiska kulturowego**

Gmina Krokowa zaliczana jest do Strefy koncentracji charakterystycznych dla regionu elementów dziedzictwa kulturowego. Oprócz obiektów wpisanych do rejestru zabytków, na obszarze Gminy Krokowa zaproponowano lokalizację 3 parków kulturowych: Karwieńskie Błota, Krokowa i Żarnowiec. Żaden z tych obiektów nie jest położony w obszarze zmiany studium.

Ustalenia w tym zakresie obejmują:

#### **Zadania polityki przestrzennej:**

- 1) Zachowanie i eksponowanie przestrzennych świadectw tradycji morskich kraju i województwa, najwartościowszych zespołów i obiektów środowiska kulturowego, wzmacniających wizerunek regionu, jako integralnego elementu środowiska kulturowego Europy Bałtyckiej.
- 2) Zachowanie różnorodności kulturowej województwa oraz zapewnienie dostępności zasobów i walorów dziedzictwa kulturowego, jako atutu w rozwoju zrównoważonym i konkurencyjności przestrzeni województwa.

#### **Zasady zagospodarowania przestrzennego:**

W gminnych dokumentach planistycznych należy:

- zidentyfikować istniejące i potencjalne konflikty funkcjonalno-przestrzenne związane z ochroną walorów kulturowych;
- zidentyfikować elementy charakterystyczne krajobrazu kulturowego oraz określić zasady ich ochrony (np.: wskazanie wytycznych dotyczących zgodnych z tożsamością miejscowości zasad: posadowienia obiektów na działce, formy obiektu, detalu architektonicznego);
- określić elementy charakterystyczne w przypadku dóbr kultury współczesnej, które winny zostać zachowane.

1) Ochrona i odnowa charakterystycznych zasobów dziedzictwa kulturowego regionu, m.in.: układów urbanistycznych i ruralistycznych, zabytków wsi pomorskiej, dziedzictwa morskiego i rzeczno, dziedzictwa budownictwa ceglano (przede wszystkim najstarsze kościoły i założenia klasztorne, zamki krzyżackie) i drewnianego (przede wszystkim dziedzictwo kulturowe Ziemi Słupskiej, Żuław, Powiśla, Kaszub i Kociewia), obiektów dziedzictwa obronno i techniki (w tym systemów hydrotechnicznych), kultury materialnej portów morskich i rzecznych oraz wsi rybackich, materialnych relikwów dziedzictwa solidarnościowego, zespołów rezydencjalnych, zespołów zieleni urządzonej, wybitnych dóbr kultury współczesnej.

### **Systemu ochrony walorów krajobrazu**

W zakresie ochrony krajobrazu wskazuje się strefę ochrony ekspozycji zabytków, dotyczącą zabytkowego średniowiecznego Klasztoru w Żarnowcu oraz punkt widokowy. Oba obiekty znajdują się na północ od obszaru zmiany studium. Ustalenia w tym zakresie obejmują:

#### **Zadania polityki przestrzennej**

- 1) Zachowanie i eksponowanie najwartościowszych zespołów i fragmentów krajobrazu, panoram widokowych i wewnątrz architektoniczno-krajobrazowych dla wzmocnienia wizerunku regionu.
- 2) Kształtowanie nowych walorów krajobrazowych, w tym odtworzenie krajobrazów zdegradowanych oraz przeciwdziałanie procesom zagrażającym walorom krajobrazu.

#### **Kierunki zagospodarowania przestrzennego**

Ochrona przedpola ekspozycji bądź poprawa wyeksponowania m.in. przez ograniczenie wprowadzania zabudowy, zalesień, reklam wielkoformatowych i innych przekształceń, ochronę charakterystycznych akcentów i dominant, odtwarzanie wartościowych elementów obiektów zabytkowych i historycznych sylwet panoramicznych, w tym szczególnie:

- zespołu klasztornego i dworsko-parkowego w Żarnowcu;
- zespołów dworsko- i pałacowo parkowych, jako dominant krajobrazowych we wnętrzach krajobrazowych Prusiewo (gm. Krokowa)

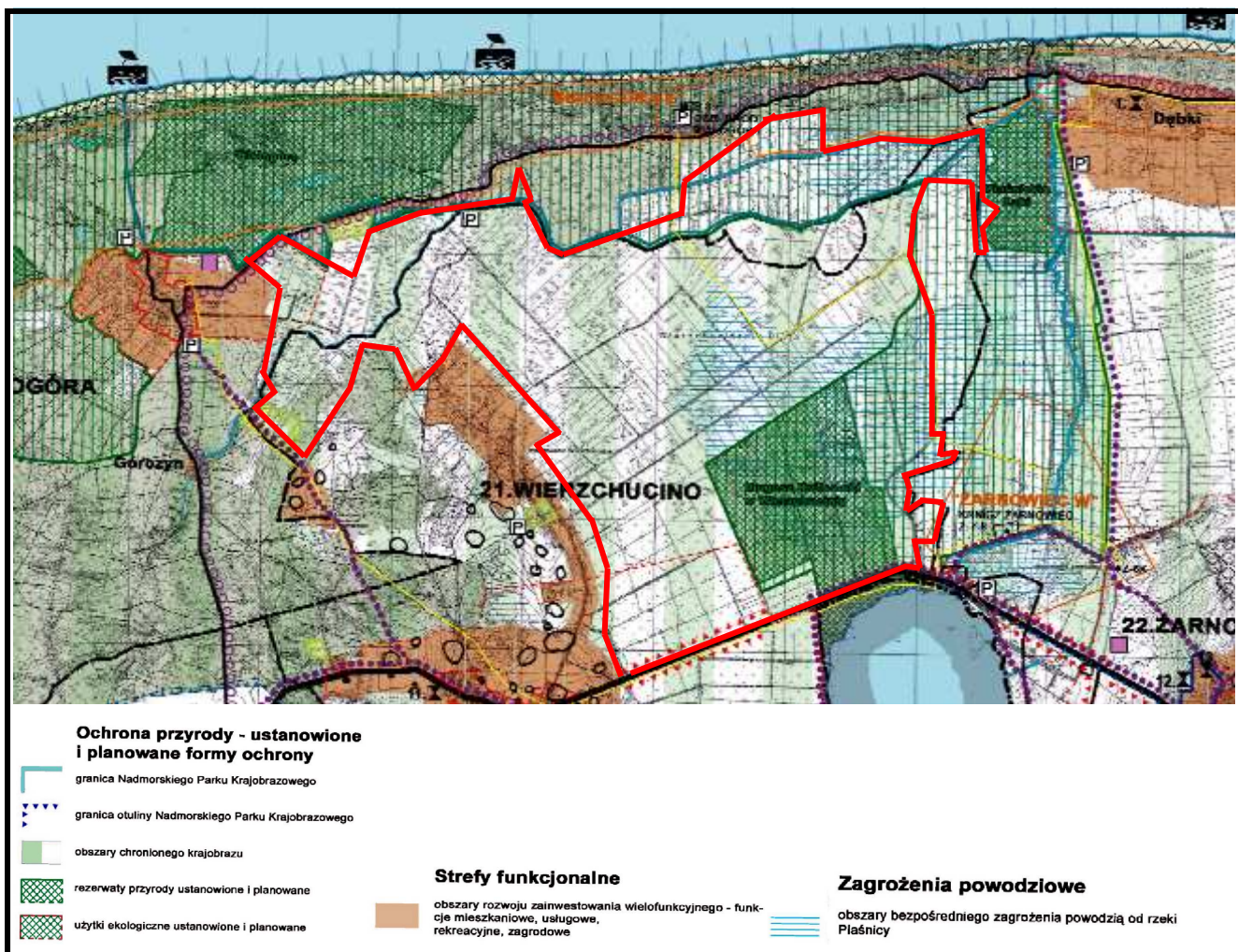
Zachowanie ciągów alejowych dróg wojewódzkich, powiatowych i lokalnych:

- na odcinku DW nr 213 Żarnowiec – Krokowa.

Obszary objęte analizowanym projektem planu, w studium, położony jest w większości w strefie funkcjonalnej „obszary rolnicze i zieleni krajobrazowej”, w zachodniej jego części wskazano strefę funkcjonalną „obszary rozwoju funkcji sportu i rekreacji – kompleksy urządzeń terenowych”, takie jak: obiekty sportu terenowego z towarzyszącymi usługami – korty tenisowe, pola golfowe, boiska, itp. z wykluczeniem zabudowy mieszkaniowej, hotelowej, pensjonatowej i letniskowej. Od strony zachodniej i południowo zachodniej obszar objęty projektem planu przylega do strefy funkcjonalnej „obszary rozwoju zainwestowania wielofunkcyjnego – funkcje mieszkaniowe, usługowe, rekreacyjne, zagrodowe” – rys. 3.

W studium określono zasady wprowadzenia nowego zainwestowania:

- w strefie +/- 30m od określonej na rysunku studium granicy tych obszarów,
- budowę nowych siedlisk poza wyznaczonymi terenami rozwoju zainwestowania, jeśli wielkość gospodarstwa rolnego związanego z tą zabudową przekracza średnią powierzchnię gospodarstwa rolnego w gminie Krokowa, po spełnieniu niezbędnych wymogów wynikających z przepisów odrębnych; nie dopuszcza się lokalizowania nowych siedlisk na terenie Nadmorskiego Parku Krajobrazowego.



Rys. 3. Wycinek ze Studium uwarunkowań i kierunków zagospodarowania przestrzennego gminy Krokowa obejmujący teren włączony w granice analizowanego projektu planu

## 2.2. Aktualizacja Programu ochrony powietrza dla strefy pomorskiej, w której został przekroczony poziom dopuszczalny pyłu zawieszonego PM<sub>10</sub> oraz poziom docelowy benzo(a)pirenu

Uchwałą Nr 353/XXXIII/17 Sejmiku Województwa Pomorskiego z dnia 27 marca 2017 r. przyjęto Aktualizację Programu ochrony powietrza dla strefy pomorskiej, w której został przekroczony poziom dopuszczalny pyłu zawieszonego PM<sub>10</sub> oraz poziom docelowy benzo(a)pirenu. Za główne źródła emisji pyłu PM<sub>10</sub> i benzo(a)pirenu oraz jednocześnie główne źródła odpowiedzialne za stan jakości powietrza w strefie pomorskiej uznano tzw. „niską emisję” oraz źródła liniowe. Dlatego przedstawiono plan działań zmierzających głównie do ograniczenia emisji ze źródeł energetycznego spalania paliw do celów grzewczych w indywidualnych systemach oraz źródeł liniowych, który doprowadzić ma do uzyskania konkretnego



i niezbędnego do poprawy, jakości powietrza efektu ekologicznego oraz obniżenia poziomu zanieczyszczenia pyłem zawieszonym PM<sub>10</sub> poniżej poziomów dopuszczalnych. Do uzyskania poziomów dopuszczalnych pyłu zawieszonego PM<sub>10</sub> należy wprowadzić szereg działań naprawczych związanych z:

- a) redukcją emisji ze źródeł powierzchniowych o około 8 % w skali strefy, poprzez intensyfikację działań w obszarach przekroczeń jak i zastosowanie działań w pozostałych obszarach;
- b) ograniczenie wtórnej emisji pyłów pochodzących z dróg i ulic;
- c) ograniczeniem emisji niezorganizowanej z obszarów gdzie ona występuje poprzez działania zapobiegające wtórnemu pyleniu oraz działania organizacyjne procesów produkcyjnych i transportu materiałów.

W aktualizacji Programu ochrony powietrza dla strefy pomorskiej, w której został przekroczony poziom dopuszczalny pyłu zawieszonego PM<sub>10</sub> oraz poziom docelowy benzo(a)pirenu (Uchwała Nr 353/XXXIII/17 Sejmiku Województwa Pomorskiego z dnia 27 marca 2017 roku) określono następujące podstawowe kierunki działań niezbędnych do przywrócenia standardów jakości powietrza na obszarze strefy pomorskiej:

**1. Kierunkiem wspomagającym dla realizacji działań w zakresie ograniczenia emisji pyłu zawieszonego PM<sub>10</sub> i benzo(a)pirenu jest wprowadzenie odpowiednich zapisów do kluczowych dokumentów strategicznych, w tym:**

- a. sporządzanych lub aktualizowanych miejscowych planów zagospodarowania przestrzennego i decyzji o warunkach zabudowy – wymogów dotyczących zaopatrywania mieszkań w ciepło na nowych osiedlach z nośników nie powodujących nadmiernej „niskiej emisji” (tj. podłączanie do sieci ciepłych tam, gdzie jest to możliwe, stosowanie kotłów gazowych lub olejowych, ogrzewania elektrycznego, oraz wykorzystanie energii odnawialnej nie powodującej zwiększonej emisji zanieczyszczeń), zapewnienia „przewietrzania” terenów zabudowanych ze szczególnym uwzględnieniem obszarów przekroczeń;
- b. programów ochrony środowiska – kierunków działań poprawy, jakości powietrza (ograniczenie emisji z indywidualnych systemów grzewczych);
- c. planów zaopatrzenia w ciepło, gaz i energię elektryczną lub projektów założeń do tych planów dla poszczególnych gmin.

Równocześnie wskazano na konieczność prowadzenia systemowych działań prowadzących do redukcji emisji zanieczyszczeń z indywidualnych systemów grzewczych, tzw. „niskiej emisji” polegających na:

- a) realizacji uchwały wdrażającej zachęty finansowe mobilizujące do zmiany ogrzewania z niskosprawnych kotłów, pieców i palenisk zasilanych paliwem stałym na źródła niskoemisyjne poprzez podłączenie do sieci ciepłowniczej, zastąpienie kotłów węglowych

urządzeniami opalanymi gazem lub wymianę na urządzenia zasilane paliwami stałymi spełniające wymagania klasy 5 normy PN-EN 303:5/2012;

b) ograniczeniu wtórnej emisji z dróg w wsiach strefy pomorskiej;

c) rozwoju sieci gazowych w celu umożliwienia większej liczbie ludności wykorzystania tego niskoemisyjnego paliwa;

d) uwzględnianiu w planach zagospodarowania przestrzennego wymogów dotyczących zaopatrywania mieszkań w ciepło z nośników niepowodujących nadmiernej emisji zanieczyszczeń z indywidualnych systemów grzewczych oraz projektowanie linii zabudowy uwzględniając zapewnienie „przewietrzania” wsi ze szczególnym uwzględnieniem terenów o gęstej zabudowie oraz zwiększenie powierzchni terenów zielonych (nasadzanie drzew i krzewów);

e) działaniach prewencyjnych na poziomie wydawania decyzji z zakresu przepisów ochrony środowiska Uwzględnianie konieczności ograniczania emisji zanieczyszczeń do powietrza, szczególnie pyłu zawieszonego i benzo(a)pirenu, na etapie wydawania decyzji środowiskowych;

f) działaniach promocyjnych i edukacyjnych (ulotki, imprezy, akcje szkolne, audycje);

g) kontroli gospodarstw domowych w zakresie przestrzegania zakazu spalania odpadów;

h) kontroli spalania pozostałości roślinnych z ogrodów na powierzchni ziemi;

i) kontroli przestrzegania zakazu wypalania łąk, pastwisk, nieużytków, rowów, pasów przydrożnych, szlaków kolejowych oraz trzcinowisk i szuwarów.

**Zapisy ustaleń analizowanego projektu planu kompleksowo realizują działania systemowe prowadzące do redukcji emisji zanieczyszczeń z indywidualnych systemów grzewczych oraz działania w zakresie ograniczenia emisji pyłu zawieszonego PM<sub>10</sub> i benzo(a)pirenu przez wprowadzenie odpowiednich zapisów do projektu planu miejscowego.**

### **2.3. Program ochrony powietrza dla strefy pomorskiej na lata 2015-2020 z perspektywą na lata następne określony ze względu na przekroczenia dopuszczalnego poziomu zanieczyszczenia powietrza pyłem PM<sub>2,5</sub>**

Program ochrony powietrza dla strefy pomorskiej na lata 2015-2020 z perspektywą na lata następne określony ze względu na przekroczenia dopuszczalnego poziomu zanieczyszczenia powietrza pyłem PM<sub>2,5</sub> został zatwierdzony przez Sejmik Województwa Pomorskiego uchwałą nr 158/XIII/15 z dnia 26 października 2015 r. Głównym celem sporządzenia i wdrożenia Programu Ochrony Powietrza było przywrócenie naruszonych standardów, jakości powietrza, a przez to poprawa, jakości życia i zdrowia mieszkańców, podwyższenie standardów cywilizacyjnych oraz lepsza jakość życia w strefie. Działania naprawcze mogą odbywać się w obszarze działalności człowieka, gdyż na źródła naturalne nie mamy wpływu.

W Programie określono następujące warianty kierunków i zakresu działań niezbędnych do przywrócenia poziomu pyłu  $PM_{2,5}$ :

#### **Wariant I**

W pierwszej kolejności, w proponowanym scenariuszu naprawczym to kontynuacja działań dotyczące redukcji emisji powierzchniowej, komunikacyjnej, punktowej i napływowej określonych w Programie ochrony powietrza dla strefy pomorskiej, w której został przekroczony poziom dopuszczalny pyłu zawieszonego  $PM_{10}$  oraz poziom docelowy benzo(a)pirenu - Załącznik nr 1 do Uchwały Nr 753/XXXV/13 Sejmiku Województwa Pomorskiego z dnia 25 listopada 2013 roku). Redukcja emisji pyłu zawieszonego  $PM_{2,5}$ , jest ściśle związana z redukcją pyłu  $PM_{10}$ , gdyż jest jego składnikiem.

W zakresie redukcji emisji powierzchniowej w Programie zaplanowano działania dla gmin strefy pomorskiej zmierzające do ograniczania emisji pyłu  $PM_{10}$ , przy jednoczesnym obniżeniu emisji benzo(a)pirenu, poprzez wprowadzenie systemu dofinansowania do wymiany źródeł ciepła dla indywidualnych mieszkańców, termomodernizację budynków oraz likwidację ogrzewania węglowego w budynkach użyteczności publicznej. W prognozie wzięto również pod uwagę działania prowadzone w gminach, w ramach istniejących programów np. programów ochrony środowiska czy planów rozwoju lokalnego.

W zakresie emisji punktowej założono zmiany w wielkości emisji pyłu zawieszonego  $PM_{10}$  wynikające z zaostrzających się wymagań dla źródeł emisji związanych z przemysłem czy energetyką zawodową. Na skutek przeprowadzonych działań termomodernizacyjnych przewiduje się również spadek zapotrzebowania na moc oraz ograniczenie zużycia energii cieplnej.

W zakresie redukcji emisji liniowej uwzględniono zmniejszenie emisji zanieczyszczeń poprzez wprowadzanie na rynek coraz nowocześniejszych pojazdów spełniających standardy Euro 4 i wyższe. W ramach działań dodatkowych zmierzających do ograniczenia wpływu zanieczyszczeń pochodzących z komunikacji na stan, jakości powietrza w strefie pomorskiej do 2020 roku w cytowanym programie zaproponowano również poprawę stanu technicznego dróg istniejących – utwardzenie poboczy w celu redukcji wtórnego unosu pyłu z drogi oraz działania polegające na ograniczeniu emisji wtórnej pyłu, poprzez odpowiednie utrzymanie czystości nawierzchni (czyli poprzez czyszczenie metodą moką lub inną metodą bezemisyjną przy odpowiednich warunkach meteorologicznych).

W zakresie ograniczenia emisji napływowej założono zmniejszenie emisji z poszczególnych rodzajów źródeł wynikające z zaostrzających się przepisów wynikających z dyrektywy IED i IPPC dotyczących obniżania emisji z dużych instalacji przemysłowych oraz wynikające z realizacji Programów ochrony powietrza w strefach znajdujących się w pasie 30 km od strefy pomorskiej.

#### **Wariant II**

Wskazanie, że najskuteczniejsze działania naprawcze zmierzające do obniżenia emisji komunalnej to:

- podłączenie do sieci ciepłej lub zastosowanie do ogrzewania energii elektrycznej w lokalach, w których jako czynnik grzewczy stosowane są niskosprawne kotły na paliwa stałe, zarówno w zabudowie wielo- jak i jednorodzinnej,
- wymiana nieefektywnego sposobu ogrzewania na nowoczesne, zarówno w zabudowie wielo- jak i jednorodzinnej,
- wymiana starych kotłów na paliwa stałe na nowoczesne kotły retortowe/peletowe, głównie
- w zabudowie jednorodzinnej.

Ponadto równolegle należy zwracać uwagę na problem termomodernizacji. Jednakże działania takie są zasadne i skuteczne, kiedy dotyczą:

- a) termomodernizacji budynków w połączeniu z wymianą źródeł grzewczych,
- b) termomodernizacji budynków należących do osób fizycznych lub wspólnot mieszkaniowych, gdzie źródłem grzewczym jest kocioł gazowy lub węglowy.

Po przeliczeniu modelowych scenariuszy okazało się, iż w żadnym punkcie w strefie pomorskiej stężenia nie przekraczają poziomu dopuszczalnego pyłu zawieszonego PM<sub>2,5</sub>, zatem efekt ekologiczny zostanie osiągnięty. Jednak zapisy analizowanego projektu planu pozwalają na kompleksową realizację wszystkich działań wskazanych w obu wariantach kierunków i zakresu działań niezbędnych do przywrócenia poziomu pyłu PM<sub>2,5</sub>.

## **2.4. Plan Gospodarki Odpadami dla Województwa Pomorskiego 2018**

Plan Gospodarki Odpadami 2018 został przyjęty Uchwałą Nr 415/XX/12 Sejmiku Województwa Pomorskiego z dnia 25 czerwca 2012 roku, w którym obszar województwa podzielono na 7 regionów, w celu zapewnienia obsługi potrzeb całego obszaru województwa, przy uwzględnieniu odległości i warunków dostępu do instalacji oraz wielkości produkowanych odpadów. W regionach rozmieszczono instalacje przetwarzania odpadów komunalnych, stosownie do wielkości przewidywanego zapotrzebowania.

**Gmina Krokowa włączona została do Regionu Północnego, obejmującego fragmenty powiatów bytowskiego, kartuskiego, lęborskiego, puckiego, słupskiego oraz wejherowskiego. W skład Regionu Północnego wchodzi 21 gmin z terenu sześciu powiatów województwa pomorskiego. Region liczy ponad 211 tys. mieszkańców. Regionalną instalacją przetwarzania odpadów komunalnych (RIPOK) jest zakład w Czarnówku, gmina Nowa Wieś Lęborska, w której odpady komunalne zagospodarowane są poprzez sortowane, kompostowane oraz składowanie pozostałości po sortowaniu. Natomiast do zagospodarowania odpadów zielonych przystosowany jest RIPOK Swarzewo. Oprócz tego wskazane zostały dodatkowe 4 zastępcze instalacje.**

### **3. Ustalenia analizowanego projektu planu**

#### **3.1. Ustalenia obowiązującego planu miejscowego**

Na terenie włączonym w granice analizowanego projektu planu nie obowiązuje miejscowy plan zagospodarowania przestrzennego.

#### **3.2. Cele sporządzenia projektu planu**

Celem sporządzenia analizowanego projektu planu było uporządkowanie funkcjonalno-przestrzenne, a przede wszystkim formalne, terenów włączonych w jego granice, dla maksymalnego ograniczenia możliwości lokalizacji rozdrobnionej, pojedynczej zabudowy, zachowanie obecnego wykorzystania i użytkowania tych terenów, zgodnych z obowiązującymi przepisami ustawy o ochronie przyrody oraz Prawa Wodnego. Ponadto celem była kompleksowa ochrona krajobrazu kulturowego oraz dostosowanie zapisów projektu planu do innych, aktualnie obowiązujących przepisów. Realizacja planowanego zagospodarowania terenów włączonych w granice projektu planu zgodna będzie z zadaniami i kierunkami zrównoważonego zagospodarowania tego fragmentu gminy zapisanymi w Studium uwarunkowań i kierunków zagospodarowania przestrzennego gminy Krokowa (2010).

#### **3.3. Wydzielone strefy (tereny) funkcjonalne**

Obszar objęty analizowanym projektem planu o powierzchni około 1223 ha podzielono w części tekstowej i na jego rysunku, w następujący sposób:

litera A – oznacza, iż teren położony jest w jednostce A,

litera B – oznacza, iż teren położony jest w jednostce B,

litera C – oznacza, iż teren położony jest w jednostce C,

litera D – oznacza, iż teren położony jest w jednostce D;

liczba oznacza kolejny numer terenu nie będącego terenem dróg,

liczba poprzedzona cyfrą 0 oznacza kolejny numer dla terenów dróg;

symbol literowy oznaczający przeznaczenie terenu;

- tereny oznaczone symbolem MN – tereny zabudowy mieszkaniowej jednorodzinnej,
- teren oznaczony symbolem MN,US – tereny zabudowy mieszkaniowej jednorodzinnej i tereny sportu i rekreacji,
- teren oznaczony symbolem US, UT - tereny sportu i rekreacji i tereny usług turystyki,
- teren oznaczony symbolem KS -tereny obsługi komunikacji samochodowej, tereny oznaczone symbolem R – tereny rolnicze,
- tereny oznaczone symbolem ZL – lasy,
- tereny oznaczone symbolem WS – wody powierzchniowe śródlądowe,

- tereny oznaczone symbolem ZN – granice i obszar rezerwatu przyrody,
- tereny oznaczone symbolem KDD – teren dróg publicznych, droga dojazdowa,
- tereny oznaczone symbolem KDW – teren dróg wewnętrznych,
- tereny oznaczone symbolem KDX – teren komunikacji pieszej,
- tereny oznaczone symbolem IM- teren urządzeń melioracji wodnych podstawowych,
- tereny oznaczone symbolem ZZ1 - obszary szczególnego zagrożenia powodzią, na których prawdopodobieństwo wystąpienia powodzi jest średnie i wynosi 1 % - raz na 100 lat,
- tereny oznaczone symbolem ZZ2 - obszary, na których prawdopodobieństwo powodzi jest niskie i wynosi 0,2 % - raz na 500 lat,
- teren oznaczony symbolem PG1 – granice terenu i obszaru górniczego złoża „Żarnowiec W”, „Białogóra E”,
- tereny oznaczone symbolem PG2– granice obszaru górniczego oraz granice koncesji eksploatacyjnej.

### 3.4. Zasady obsługi w zakresie infrastruktury technicznej i drogowej

#### Zaopatrzenie w wodę

Wszystkie miejscowości gminy Krokowa korzystające z wodociągów, zaopatrywane są w wodę z ujęć podziemnych, ujmujących czwartorzędowe oraz częściowo trzeciorzędowe poziomy wodonośne. Na terenie gminy funkcjonuje 15 ujęć wód podziemnych zaopatrujących w wodę około 86% ogółu mieszkańców gminy. Wsie Wierzchucino Wybudowania i Białogóra, fragmentu, których objęte zostały analizowanym projektem planu zaopatrywana będą w wodę z gminnego ujęcia wód podziemnych, znajdującego się we wsi Żarnowiec. Ujęcie obejmuje swoim zasięgiem również wsie Parszkowo i Połchówko. Do ustaleń analizowanego projektu planu wprowadzono następujący zapis:

#### **system zaopatrzenia w wodę:**

**a) z sieci wodociągowej;**

**b) przy planowaniu sieci wodociągowej należy zapewnić wymaganą ilość wody do zewnętrznego gaszenia pożaru zgodnie z przepisami odrębnymi.**

#### Odprowadzenie ścieków komunalnych

Na terenie gminy funkcjonują cztery systemy odprowadzania i oczyszczania ścieków:

- a) kanalizacja i oczyszczalnia ścieków w Krokowej obsługująca wsie: Krokowa, Minkowice, Goszczyno, Jeldzino, Sławoszyno, Parszczyce, Łętowice, Karwieńskie Błota Pierwsze i Drugie, Sławoszyńko. Odbiornikiem oczyszczonych ścieków komunalnych jest rzeka Karwianka mająca swoje ujście w wodach Morza Bałtyckiego;

- b) kanalizacja i oczyszczalnia ścieków w Kłaninie, która obejmuje w chwili obecnej wieś Kłanino, część Sulicic oraz Radoszewo (gm. Puck). Odbiornikiem oczyszczonych ścieków jest rzeka Czarna Wda uchodząca do wód Morza Bałtyckiego;
- c) **kanalizacja i oczyszczalnia ścieków w Białogórze, która obsługuje tylko samą wieś. Odbiornikiem oczyszczonych ścieków jest rzeka Białogórska Struga uchodząca do Morza Bałtyckiego;**
- d) **kanalizacja i oczyszczalnia ścieków w Żarnowcu, która obsługuje wsie: Żarnowiec, Wierzchucino, Dębki, Brzyno, Prusewo oraz teren PSSE.**

Oczyszczalnie w Krokowej i Kłaninie zostały ze sobą połączone, co pozwoliło na odciążenie oczyszczalni „Krokowa” w okresie letnim. Wiąże się to z systematycznie wzrastającą ilością ścieków z miejscowości turystyczno-wypoczynkowych.

Z istniejącej i planowanej do realizacji zabudowy ścieki zagospodarowane będą w sposób następujący:

**system odprowadzenia ścieków sanitarnych:**

- 1) **odprowadzenie ścieków bytowych do kanalizacji sanitarnej;**
- 2) **etapowo, to jest do czasu realizacji kanalizacji sanitarnej, dla terenu oznaczonego na rysunku projektu planu symbolem B.1.KS dopuszcza się odprowadzenie ścieków do zbiorników bezodpływowych.**

**Zagospodarowanie odpadów**

W gminie funkcjonuje poprawnie zorganizowany system gromadzenia przydomowego, odbioru i wywozu odpadów. Szacuje się, że obejmuje on ok. 95% mieszkańców gminy. Obejmuje on także system selektywnej zbiorki odpadów. Szacuje się, że objętym jest nim około 50% mieszkańców gminy. Gmina nie posiada własnego składowiska odpadów. Odpady komunalne i przemysłowe wywożone są na urządzone wysypiska sąsiednich gmin. Gmina Krokowa należy do Regionu Północnego, a regionalną instalacją przetwarzania odpadów komunalnych (RIPOK) jest zakład w Czarnówku, gmina Nowa Wieś Lęborska, w której odpady komunalne zagospodarowane są poprzez sortowanie, kompostowanie oraz składowanie pozostałości po sortowaniu. Natomiast do zagospodarowania odpadów zielonych przystosowany jest RIPOK Swarzewo. Gospodarka odpadami prowadzona będzie zgodnie z aktualnie obowiązującymi przepisami odrębnymi poprzez wprowadzeni następującego zapisu:

**system zagospodarowania odpadów**

- a) **zgodnie z gminnymi przepisami dotyczącymi zbiórki i segregacji odpadów.**

**Odprowadzenie wód opadowych**

Na terenie gminy wody opadowe odprowadzane są powierzchniowo do istniejących cieków, stawów i rowów melioracyjnych. Fragmentaryczne sieci kanalizacji deszczowej odprowadzające ścieki deszczowe bezpośrednio do rowów i cieków powierzchniowych znajdują się między

innymi we wsiach Kłanino, Tyłowo, Krokowa, Wierzchucino, Żarnowiec. Do kanałów deszczowych odprowadzane są też często również ścieki sanitarne, które trafiają bezpośrednio do rowów melioracyjnych i cieków. W ustaleniach analizowanego projektu planu zapisano możliwość kontynuowania takiego sposobu zagospodarowania wód opadowych i roztopowych poprzez następujący zapis:

**system odprowadzenia wód opadowych i roztopowych:**

- a) odprowadzenie wód opadowych i roztopowych z dachów budynków i terenu wokół budynków: w obrębie terenu działki budowlanej lub terenu objętego inwestycją; oczyszczenie wód zgodnie z przepisami odrębnymi;**
- b) odprowadzenie wód opadowych i roztopowych z dróg publicznych i dróg wewnętrznych: w obrębie terenu tych dróg lub na inny teren, do którego inwestor ma tytuł prawny; oczyszczenie wód zgodnie z przepisami odrębnymi.**

Rozwiązanie takie będą korzystne, nie tylko ze względu na wykluczenie możliwości podtopienia własnej działki czy zlokalizowanych na niej obiektów w okresie deszczy nawalnych, długotrwałych opadów deszczy lub gwałtownego wiosennego ocieplenia, ale także na możliwość wykorzystania wód opadowych bezpośrednio w granicach posesji. Jest ono także korzystne dla zachowania obecnego źródła zasilania wód gruntowych i utrzymania reżimu tych wód. Wody opadowe nie będą stanowiły zagrożenia dla gleby czy wód gruntowych czy powierzchniowych.

### **Zaopatrzenie w ciepło**

Zaspokajanie potrzeb cieplnych odbiorców na terenie gminy odbywa się w oparciu o:

- kotłownie lokalne opalane gazem ziemnym, węglem oraz olejem,
- kotłownie zlokalizowane na terenie zakładów produkcyjnych gminy (gazowe, węglowe, olejowe oraz opalane biomasą),
- indywidualne źródła i urządzenia grzewcze na paliwa stałe (węgiel, odpady drzewne, drewno), gaz ziemny i olej opałowy oraz elektryczne urządzenia grzewcze.

Zapisy ustaleń analizowanego projektu planu miejscowego przyjmują za jedyne możliwe do zastosowania takich źródeł zaopatrzenia w ciepło, w których wykorzystane będą wyłącznie paliwa niskoemisyjne i nieemisyjne poprzez wprowadzenie następującego zapisu:

**system zaopatrzenia w ciepło:**

- a) zaopatrzenie w ciepło z indywidualnych źródeł ciepła niskoemisyjnych lub nieemisyjnych.**

### **Zaopatrzenie w energię elektryczną**

Gmina Krokowa, w tym także miejscowość Kłanino posiada dobre powiązania i dostępność do regionalnych oraz krajowych systemów. Zasilanie odbiorców na terenie włączonym w granice projektu planu odbywać się będzie naziemnymi liniami średniego i niskiego napięcia wyprowadzonymi ze istniejących i planowanej lokalnych stacji



transformatorowych. Planuje się rozbudowę sieci w dostosowaniu do planowanego zagospodarowania zgodnie z przyjętymi zapisami ustaleń analizowanego projektu planu: **system zaopatrzenia w energię elektryczną:**

- a) zasilanie elektroenergetyczne terenów w oparciu o sieci kablowe na podstawie warunków**
- b) przyłączeniowych wydanych przez dostawcę energii oraz w oparciu o mikroinstalacje;**
- c) dopuszcza się zaopatrzenie w energię elektryczną z odnawialnych źródeł energii;**
- d) ustala się następujące zasady lokalizacji obiektów w odniesieniu do istniejącej i nowej infrastruktury elektroenergetycznej:**
  - w przypadku wystąpienia kolizji istniejących sieci elektroenergetycznych z projektowanym zagospodarowaniem terenu kolizję należy usunąć zgodnie z obowiązującymi normami;**
  - o występującej kolizji planowanego zainwestowania i zabudowy z liniami 0,4 kV i 15 kV inwestor winien powiadomić zarządcę sieci;**
  - usunięcie wszelkich kolizji istniejącej sieci elektroenergetycznej z obiektami projektowanymi winno odbywać się kosztem i staraniem inwestora.**

#### **Zaopatrzenie w gaz**

Gaz ziemny, w który zaopatrywana jest gmina dostarczany jest z lokalnych źródeł zlokalizowanych w miejscowościach Dębki i Żarnowiec. Na terenie całej gminy funkcjonuje system sieci gazowych średniego i niskiego ciśnienia, dostarczający gaz do praktycznie wszystkich większych miejscowości gminy, między innymi do: Krokowej, Żarnowca, **Wierzchucina**, **Białogóry**, Goszczyna, Sławoszyna, Kłanina, Karwieńskich Błot, Lisewa, Minkowic, Sulicic, Brzyna, Karlikowa, Lubkowa, Lubocina, Łętowic, Odargowa, Parszczyc, Parszkowa, Prusewa, Sobieńczyc, Świecina. Gazociągi te są stosunkowo nowe, w dobrym stanie technicznym. W ustaleniach analizowanego projektu planu zapisano:

**system zaopatrzenia w gaz:**

- a) z sieci gazowej lub gaz bezprzewodowy;**
- b) rozbudowa sieci na podstawie warunków określonych przez zarządcę sieci.**

#### **Zasada obsługi komunikacyjnej analizowanego obszaru**

Obszar objęty analizowanym projektem planu powiązany będzie z zewnętrznym układem transportowym z drogą wojewódzką nr 213 (Celbowo-Słupsk), poprzez drogi publiczne,

- a) drogę gminną, ul. Osiedlową w miejscowości Białogóra - oznaczoną na rysunku projektu planu symbolem 001.KDD;
- b) drogę gminną, ul. Osiedlową w miejscowości Białogóra przedłużoną w kierunku wschodnim i połączoną z ul. Morską w miejscowości Wierzchucino - oznaczoną na rysunku projektu planu symbolem 002.KDD.

Powiązania wewnętrzne obszaru objętego projektem planu i pomiędzy poszczególnymi wydzielonymi strefami funkcjonalnymi, oparte zostaną na drogach wewnętrznych oznaczonych na rysunku projektu planu symbolem KDW.

W ustaleniach analizowanego projektu planu nakazano lokalizowanie miejsc do parkowania na terenie będącym przedmiotem inwestycji, do którego inwestor ma tytuł prawny, zgodnie z następującymi zapisami:

- a) minimum 2 miejsca do parkowania/mieszkanie;
- b) minimum 1 miejsce do parkowania/25 m<sup>2</sup> pow. użytkowej usług, lecz nie mniej niż 1 miejsce do parkowania;
- c) minimum 1 miejsce do parkowania/300 m<sup>2</sup> powierzchni terenów sportu i rekreacji;
- d) minimum 1 miejsc do parkowania/ 2 miejsca noclegowe w terenach usług turystyki;
- e) w obrębie miejsc do parkowania wyznaczonych zgodnie z ustaleniami zawartymi w lit a), b) i c) wyznaczyć miejsca parkingowe dla pojazdów zaopatrzonych w kartę parkingową w sposób następujący (nie dotyczy miejsc postojowych wyznaczonych dla mieszkań w terenach zabudowy mieszkaniowej jednorodzinnej):
  - minimum 1 stanowisko na 1 – 6 miejsc do parkowania;
  - minimum 2 stanowiska na 7 – 15 miejsc do parkowania;
  - minimum 3 stanowiska na 16 – 40 miejsc do parkowania;
  - minimum 4 stanowiska na 41 – 100 miejsc do parkowania;
  - minimum 4 % stanowiska powyżej 100 do parkowania.

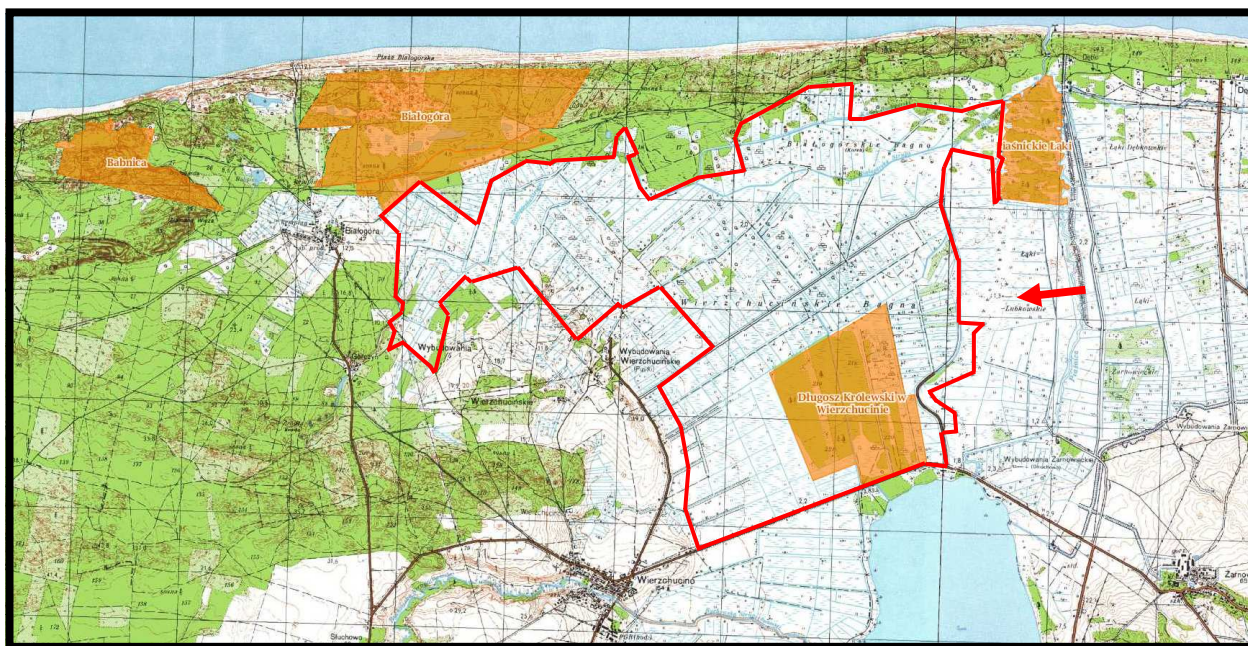
#### **4. Przewidywane znaczące oddziaływania (bezpośrednie, pośrednie, wtórne, skumulowane, krótkoterminowe, średnioterminowe i długoterminowe, stałe i chwilowe, pozytywne i negatywne) na środowisko, w tym na obszar Natura 2000**

##### **4.1. Wpływ realizacji ustaleń projektu planu na obszary i obiekty podlegające ochronie na podstawie ustawy z dnia 16 kwietnia 2004 r. o ochronie przyrody, w tym na obszary Europejskiej Sieci Ekologicznej Natura 2000**

Obszar objęty analizowanym projektem planu, został włączony do lokalnej i ponadregionalnej osnowy przyrodniczej, w jego granicach znajdują się:

- rezerwat przyrody „Długosz Królewski w Wierzchucinie” - rys. 4.,
- fragment Nadmorskiego Parku Krajobrazowego - rys. 5.,
- fragment otuliny Nadmorskiego Parku Krajobrazowego - rys. 5.,
- fragment Nadmorskiego Obszaru Chronionego Krajobrazu - rys. 6.,
- fragment obszaru Natura 2000 Piaśnickie Łąki PLH220021 - rys. 7.,

- fragment obszaru Natura 2000 Białogóra PLH220003 - rys. 7.



Źródło: opracowanie własne na podstawie Geoserwis GDOŚ

**Rys. 4. Położenie terenów objętych projektem planu w stosunku do granic rezerwatów przyrody (kolorem czerwonym zaznaczono granice obszaru objętego projektem planu)**

Rezerwat przyrody „Długosz Królewski w Wierzchucinie” został ustanowiony Rozporządzeniem Nr 11/2003 Wojewody Pomorskiego z dnia 20 maja 2003 r. (Dz. Urz. woj. pom. z 2003 r. Nr 71, poz. 1133). Celem ustanowienia rezerwatu była ochrona i zachowanie stanowiska długosza królewskiego *Osmunda regalis*, największej w regionie gdańskim populacji widłaka jałowcowatego *Lycopodium annotinum* oraz pozostałości torfowiska wysokiego i przejściowego wraz z właściwymi dla tych ekosystemów gatunkami i zbiorowiskami roślinnymi. Na terenie rezerwatów przyrody obowiązują zakazy wskazane we wspomnianym rozporządzeniu Wojewody Pomorskiego:

zabrania się

- polowania, chwytania dziko żyjących zwierząt, płoszenia, ich zabijania, zbierania poroży zwierzyny płowej, niszczenia nor lęgów zwierzęcych oraz gniazd ptasich i wybierania z nich jaj,
- pozyskiwania, niszczenia lub uszkodzenia drzew i innych roślin,
- wysypywania, zakopywania i wylewania odpadów lub innych nieczystości, innego zanieczyszczania wód, gleby oraz powietrza,
- dokonywania zmian obszarów objętych ochroną,
- zmiany stosunków wodnych, regulacji cieków wodnych, jeżeli służą one innym celom niż ochrona przyrody,
- wydobywania skał, minerałów,
- niszczenia gleby lub zmiany sposobu jej użytkowania,

- h) palenia ognisk, wyrobów tytoniowych, używania źródeł światła o otwartym płomieniu,
- i) zbioru dziko rosnących roślin, grzybów oraz ich części,
- j) ruchu pieszego (poza szlakiem do tego wyznaczonym), rowerowego, narciarskiego, jazdy konnej wierzchem,
- k) wprowadzania psów bez smyczy i kagańca,
- l) ruchu pojazdów,
- m) umieszczania tablic, napisów, ogłoszeń reklamowych i innych znaków nie związanych z ochroną przyrody, z wyjątkiem związanych z ochroną porządku i bezpieczeństwa publicznego,
- n) zakłócania ciszy,
- o) wykonywania prac ziemnych trwale zniekształcających rzeźbę terenu,
- p) biwakowania,
- q) prowadzenia badań naukowych bez zgody właściwego organu uznającego obszar za rezerwat przyrody.

**Rezerwat nie został udostępniony dla ruchu pieszego i rowerowego.**

**Obszar rezerwat przyrody „Długosz Królewski w Wierzchucinie na rysunku projektu planu oznaczony został symbolem A.36.ZN, z odpowiednimi ustaleniami wynikającymi z rozporządzenia Wojewody Pomorskiego Nr 11/2003 Wojewody Pomorskiego z dnia 20 maja 2003 r. (Dz. Urz. woj. pom. z 2003 r. Nr 71, poz. 1133).**

**Prognozuje się, że realizacja ustaleń analizowanego projektu planu nie naruszy zakazów obowiązujących na terenie rezerwatu, gdyż tereny położone w jego bezpośrednim sąsiedztwie pozostaną w dotychczasowym wykorzystaniu i użytkowaniu rolniczym – tereny A,31.R, A.32.R i A.34.R.**

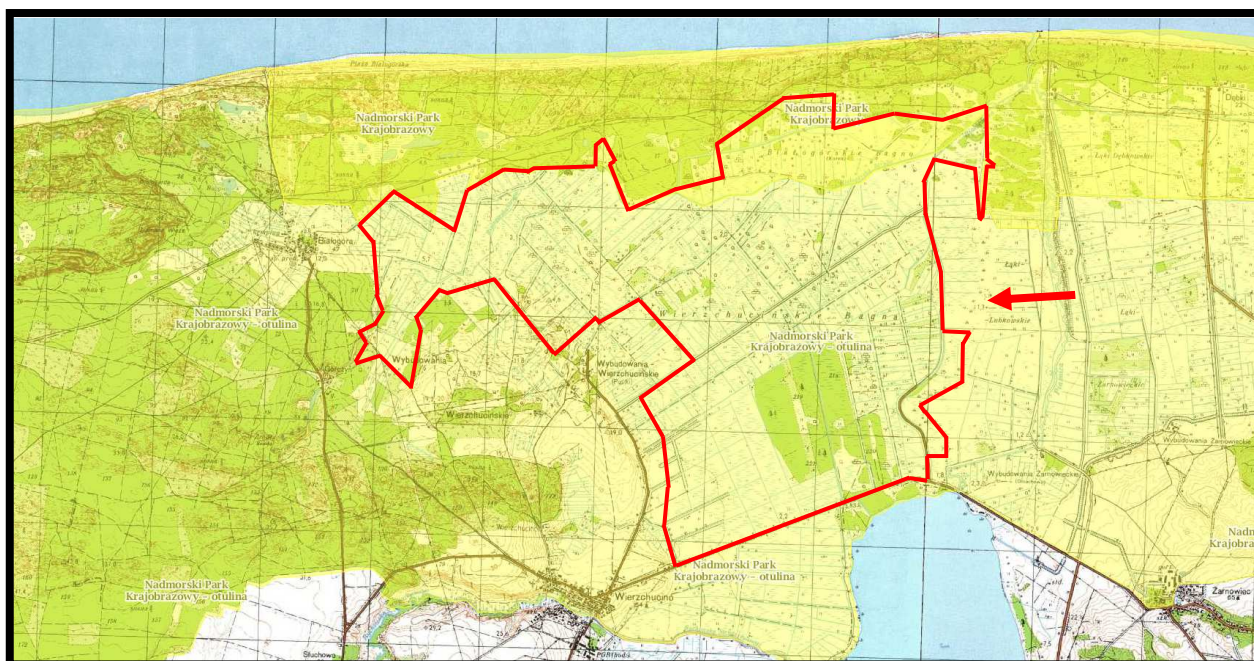
**Do ustaleń projektu planu wprowadzono następujący zapis:**

*w południowo zachodniej części obszaru objętego projektem planu znajduje się rezerwat przyrody „Długosz Królewski w Wierzchucinie”, utworzony Rozporządzeniem Nr 11/2003 Wojewody Pomorskiego z dnia 20 maja 2003 r. – w terenie oznaczony na rysunku planu symbolem A.36.ZN - dla rezerwatu obowiązują przepisy odrębne (ustawa o ochronie przyrody) oraz Plan ochrony rezerwatu po jego przyjęciu.*

**Północne fragmenty terenu objętego analizowanym projektem planu włączone zostały w granice Nadmorskiego Parku Krajobrazowego (rys. 5.). Zgodnie z Uchwałą Sejmiku Województwa Pomorskiego Nr 142/VII/11 z dnia 24 kwietnia 2011 r. w sprawie Nadmorskiego Parku Krajobrazowego oraz jej zmianą wprowadzoną Uchwałą Nr 444/XLII/17 Sejmiku Województwa Pomorskiego z dnia 21 grudnia 2017 r. do celów ochronnych Parku zaliczono między innymi:**

- a) zachowanie naturalnego charakteru brzegów morskich i ujściowych odcinków rzek oraz specyfiki form mierzejowych,

- b) zachowanie charakterystycznego układu strefowego i ciągłości przestrzennej poszczególnych typów ekosystemów nadmorskich,
- c) ochrona wartości florystycznych i fitocenotycznych parku, w szczególności cennych fitocenoz w Zatoce Puckiej i na jej wybrzeżach, zbiorowisk nawydmowych i naklifowych, śródleśnych torfowisk, bagien i oczek wodnych z rzadkimi zbiorowiskami roślinnymi, w tym o atlantyckim typie zasięgu,
- d) ochrona miejsc rozrodu, żerowania i odpoczynku poszczególnych grup zwierząt, w szczególności ryb i ssaków morskich a także ważnych dla ptaków miejsc lęgowych oraz rejonów odpoczynku i żerowania w okresie wędrówek i zimowania,
- e) zachowanie historycznie zróżnicowanych typów przestrzennych wsi rybackich i rolniczych, osad letniskowych oraz obszarów o ważnym znaczeniu strategicznym i nawigacyjnym, wraz z ich tradycją architektoniczną,
- f) zachowanie wartości kultury niematerialnej, w szczególności swoistości etnicznej oraz tradycyjnych zajęć i zwyczajów społeczności kaszubskiej,
- g) ochrona charakterystycznych krajobrazów wybrzeży otwartego morza (wydmowych i klifowych) oraz wybrzeży nadzatokowych (wydmowych, wysoczyznowych i niskich), w tym charakterystycznych równin organogeniczno-mineralnych na Półwyspie Helskim, eksponowanych widokowo wierzchołków i stref krawędziowych kęp wysoczyznowych oraz rozległych krajobrazów równin nadmorskich i den pradolin.



Źródło: opracowanie własne na podstawie Geoserwis GDOS

**Rys. 5. Położenie terenów objętych projektem planu w granicach Nadmorskiego Parku Krajobrazowego i jego otuliny (kolorem czerwonym zaznaczono granice obszaru objętego projektem planu)**

**Na terenie Parku wprowadzono, między innymi, następujące zakazy:**

- 1) realizacji przedsięwzięć mogących znacząco oddziaływać na środowisko w rozumieniu przepisów ustawy z dnia 3 października 2008 r. o udostępnianiu informacji o środowisku i jego ochronie, udziale społeczeństwa w ochronie środowiska oraz o ocenach oddziaływania na środowisko (Dz. U. Nr 199, poz. 1227 i Nr 227, poz. 1505 oraz z 2009 r. Nr 42, poz. 340 i Nr 84, poz. 700);
- 2) umyślnego zabijania dziko występujących zwierząt, niszczenia ich nor, legowisk, innych schronień i miejsc rozrodu oraz tarlisk i złożonej ikry, z wyjątkiem amatorskiego połowu ryb oraz wykonywania czynności w ramach racjonalnej gospodarki rolnej, leśnej, rybackiej i łowieckiej;
- 3) likwidowania i niszczenia zadrzewień:
  - a) śródpolnych - o charakterze pasmowym, pełniących funkcje przeciwoerozyjne oraz o charakterze obszarowym w formie kęp, wyraźnie odróżniających się w krajobrazie,
  - b) przydrożnych,
  - c) nadwodnych,- jeżeli nie wynikają one z potrzeby ochrony przeciwpowodziowej lub zapewnienia bezpieczeństwa ruchu drogowego lub wodnego lub budowy, odbudowy, utrzymania, remontów lub naprawy urządzeń wodnych,
- 4) pozyskiwania do celów gospodarczych skał, w tym torfu, oraz skamieniałości, w tym kopalnych szczątków roślin i zwierząt, a także minerałów i bursztynu;
- 5) wykonywania prac ziemnych trwale zniekształcających rzeźbę terenu, z wyjątkiem prac związanych z zabezpieczeniem przeciwsztormowym, przeciwpowodziowym lub przeciwosuwiskowym lub budową, odbudową, utrzymaniem, remontem lub naprawą urządzeń wodnych;
- 6) dokonywania zmian stosunków wodnych, jeżeli zmiany te nie służą ochronie przyrody lub racjonalnej gospodarce rolnej, leśnej, wodnej lub rybackiej;
- 7) budowania nowych obiektów budowlanych w pasie szerokości 100 m od:
  - a) linii brzegów rzek, jezior i innych naturalnych zbiorników wodnych,
  - b) zasięgu lustra wody w sztucznych zbiornikach wodnych usytuowanych na wodach płynących przy normalnym poziomie piętrzenia określonym w pozwoleniu wodnoprawnym, o którym mowa w art. 122 ust. 1 pkt 1 ustawy z dnia 18 lipca 2001 r. – Prawo wodne - z wyjątkiem obiektów służących turystyce wodnej, gospodarce wodnej lub rybackiej,
- 8) lokalizowania obiektów budowlanych w pasie szerokości 200 m od krawędzi brzegów klifowych oraz w pasie technicznym brzegu morskiego;
- 9) likwidowania, zasypywania i przekształcania zbiorników wodnych, starorzeczy oraz obszarów wodno-błotnych;
- 10) wylewania gnojowicy, z wyjątkiem nawożenia własnych gruntów rolnych;
- 11) prowadzenia chowu i hodowli zwierząt metodą bezściółkową;

- 12) utrzymywania otwartych rowów ściekowych i zbiorników ściekowych;
- 13) organizowania rajdów motorowych i samochodowych;
- 14) używania łodzi motorowych i innego sprzętu motorowego na otwartych zbiornikach wodnych.

Zakazy wymienione w pkt 7 nie dotyczą:

- 1) obszarów zwartej zabudowy miast i wsi, w granicach określonych w studiach uwarunkowań i kierunków zagospodarowania przestrzennego gmin, gdzie dopuszcza się uzupełnianie zabudowy mieszkaniowej i usługowej, pod warunkiem wyznaczenia nieprzekraczalnej linii zabudowy od brzegów wód, określonej poprzez połączenie istniejących budynków na przylegających działkach;
- 2) istniejących siedlisk rolniczych - w zakresie uzupełniania istniejącej zabudowy o obiekty niezbędne do prowadzenia gospodarstwa rolnego, pod warunkiem nie przekraczania dotychczasowej linii zabudowy od brzegów wód;
- 3) istniejących obiektów letniskowych, mieszkalnych i usługowych, zrealizowanych na podstawie miejscowych planów zagospodarowania przestrzennego, które utraciły moc przed dniem 1 stycznia 2004 r. - gdzie dopuszcza się modernizację istniejącego zainwestowania poprzez: rozbiórkę, rozbiórkę i budowę, nadbudowę o poddasze użytkowe w celu poprawy standardów ochrony środowiska oraz walorów estetyczno-krajobrazowych, pod warunkiem niezwiększania powierzchni zabudowy, a także nieprzybliżania zabudowy do brzegów wód oraz dopuszcza się przebudowę istniejącego zainwestowania,
- 4) budowy lub przebudowy obiektów budowlanych i urządzeń technicznych służących celom parku krajobrazowego;

Zakaz, o którym mowa pkt 8, nie dotyczy:

- 1) lokalizowania nowych obiektów budowlanych w nadzatkowej części pasa technicznego brzegu morskiego w określonych w obowiązujących studiach uwarunkowań i kierunków zagospodarowania przestrzennego gmin granicach zwartej zabudowy miejscowości: Chałupy, Jastarnia, Jurata, Kuźnica i Hel;
- 2) nadzatkowej części pasa technicznego brzegu morskiego w określonych w studium uwarunkowań i kierunków zagospodarowania przestrzennego gminy Puck granicach zwartej zabudowy miejscowości Swarzewo, gdzie dopuszcza się uzupełnienie zabudowy mieszkaniowej i usługowej poza pasem szerokości 200 m od krawędzi brzegów klifowych, wyznaczonym poprzez połączenie północno-zachodniego narożnika działki ewidencyjnej nr 107/2 w linii prostej z północno-zachodnim narożnikiem działki ewidencyjnej nr 45/2;
- 3) istniejących obiektów letniskowych, mieszkalnych i usługowych, zrealizowanych na podstawie miejscowych planów zagospodarowania przestrzennego, które utraciły moc przed dniem 1 stycznia 2004 r. - gdzie dopuszcza się modernizację istniejącego zainwestowania poprzez: rozbiórkę, rozbiórkę i budowę, nadbudowę o poddasze użytkowe w celu poprawy standardów ochrony środowiska oraz walorów estetyczno-krajobrazowych,

pod warunkiem niezwiększania powierzchni zabudowy, a także nieprzybliżania zabudowy do brzegów wód i krawędzi brzegów klifowych oraz dopuszcza się przebudowę istniejącego zainwestowania,

4) odcinków plaż nadmorskich (poza otulinami rezerwatów przyrody), na których dopuszczalne jest lokalizowanie w trybie art. 29 ust. 1 pkt 12 ustawy-prawo budowlane (Dz. U. z 2006 r. Nr 156, poz. 1118 ze zm.) sezonowych obiektów budowlanych o powierzchni zabudowy do 150 m<sup>2</sup>.

5) budowy lub przebudowy obiektów budowlanych i urządzeń technicznych służących celom parku krajobrazowego,

Zakaz, o którym mowa w pkt 14, nie dotyczy wytyczonych torów wodnych do portu w Pucku i przystani w Kuźnicy.

Odstępstwa od zakazów wymienione ust. 1 i 2 mają zastosowanie w przypadku, gdy w trakcie postępowania strona wykaże brak niekorzystnego wpływu planowanej inwestycji na chronione: krajobrazy, siedliska przyrodnicze oraz gatunki roślin, zwierząt i grzybów.

Zakaz, o którym mowa w pkt 14, nie dotyczy używania łodzi o napędzie elektrycznym o mocy do 5 KM.

**W granice Nadmorskiego Parku Krajobrazowego zostały włączone północne fragmenty obszaru objętego projektem planu – tereny A21.R, A.22.R, A.23.R, A.40WS (Białogórska Struga) i 00x.KDW, a do ustaleń wprowadzono odpowiednie zapisy.**

***1. Północno wschodnia część obszaru objętego projektem planu (jak oznaczono na rysunku projektu planu) położona jest w granicach Nadmorskiego Parku Krajobrazowego - dla tego obszaru obowiązują przepisy odrębne dotyczące tego obszaru.***

***2. Pozostały obszar objęty projektem planem położony jest:***

***a. w graniach otuliny Nadmorskiego Parku Krajobrazowego - obowiązują przepisy odrębne dotyczące tego obszaru;***

***b. w granicach Nadmorskiego Obszaru Chronionego Krajobrazu - obowiązują przepisy odrębne dotyczące tego obszaru.***

Prognozuje się, że realizacja ustaleń analizowanego projektu planu nie naruszy celów ochronnych Parku oraz nie będzie sprzeczna z przepisami uchwał Sejmiku Województwa Pomorskiego w sprawie Nadmorskiego Parku Krajobrazowego, dotyczącymi zakazów obowiązujących na terenie Parku. Ustalenia analizowanego projektu zmiany planu nie wprowadzają zmian w dotychczasowym wykorzystaniu i użytkowaniu rolniczym terenów włączonych w granice Nadmorskiego Parku Krajobrazowego. Jednocześnie obie wymienione uchwały Sejmiku Województwa Pomorskiego, nie określają nakazów, zakazów i ograniczeń, jakie obowiązują na terenie otuliny Nadmorskiego Parku Krajobrazowego. W celu zachowania i ochrony wysokich wartości przyrodniczych oraz krajobrazowych do ustaleń analizowanego projektu planu wprowadzono następujące



**zasady ochrony walorów krajobrazowych środowiska, przyrody i warunków klimatycznych:**

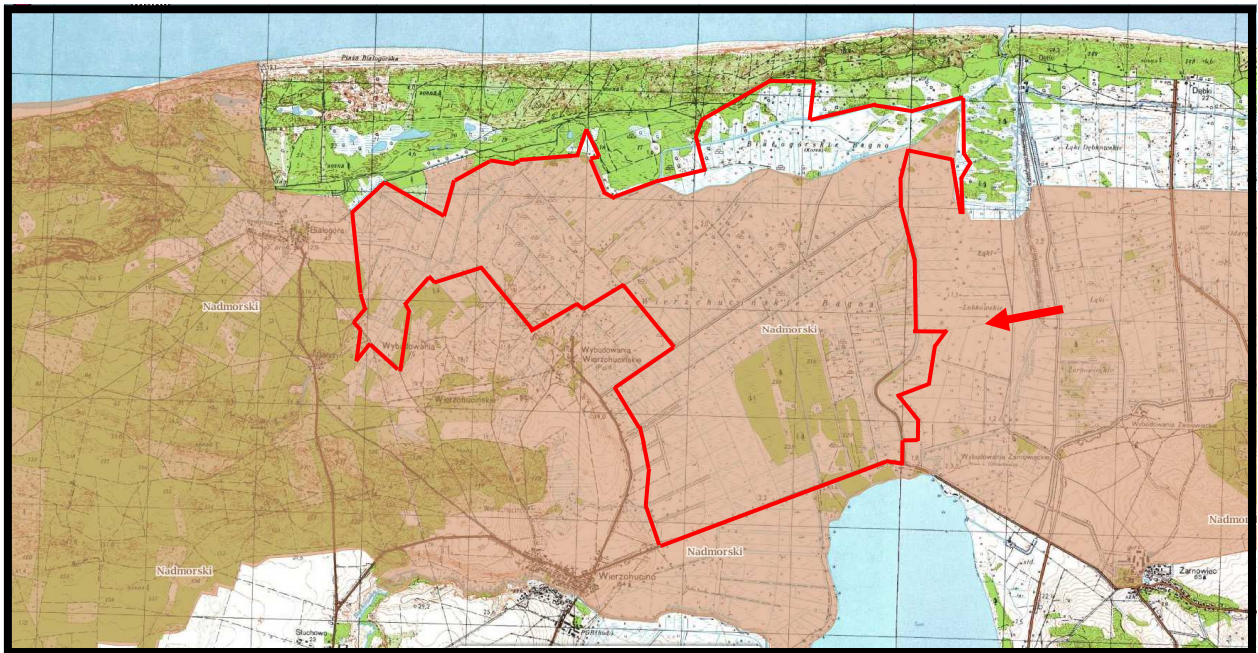
- a) przy realizacji ustaleń planu zapewnić ochronę siedlisk i stanowisk chronionych gatunków zgodnie z obowiązującymi przepisami prawa dotyczącymi ochrony gatunkowej: dziko występujących roślin objętych ochroną, dziko występujących zwierząt objętych ochroną, dziko występujących grzybów objętych ochroną; ustalenia powyższe nie stanowią przesłanki do uzyskania stosownych zezwoleń odpowiednich organów na odstępstwa od zakazów w stosunku do ochrony chronionych gatunków;**
- b) dla kształtowania powierzchni biologicznie czynnych, zieleni do zachowania i wprowadzenia, zadrzewień, terenów zieleni naturalnej, nasadzeń drzew należy stosować gatunki rodzime zgodne z warunkami siedliskowymi z udziałem gatunków zimozielonych, w formie grup drzew i krzewów oraz z wykorzystaniem istniejących zadrzewień i zakrzewień;**
- c) maksymalne zachowanie istniejącego drzewostanu;**
- d) ewentualną, konieczną i planowaną wycinkę drzew przeprowadzać poza okresem lęgowym ptaków, to jest poza okresem od 1 marca do 15 października.**

Zasady te łącznie z pozostałymi ustaleniami projektu planu dają gwarancje kompleksowej ochrony i zachowania wysokich walorów przyrodniczych terenów włączonych w granice otuliny Nadmorskiego Parku Krajobrazowego.

Znaczne fragmenty obszaru objętego projektem planu, poza północnymi, które włączone zostały w granice Nadmorskiego Parku Krajobrazowego znajdują się w Nadmorskim Obszarze Chronionego Krajobrazu – rys. 6. Na terenie Nadmorskiego Obszaru Chronionego Krajobrazu obowiązują przepisy określone w uchwale nr 259/XXIV/16 Sejmiku Województwa Pomorskiego z dnia 25 lipca 2016 r. w sprawie obszarów chronionego krajobrazu w województwie pomorskim (Dz. Urz. Woj. Pom z 2016, poz. 2942. Na terenach obszarów chronionego krajobrazu obowiązują następujące działania w zakresie czynnej ochrony ekosystemów leśnych:

- 1) utrzymanie spójności przestrzennej i trwałości ekosystemów leśnych poprzez ograniczanie ich fragmentacji, zwłaszcza wzdłuż korytarzy ekologicznych rangi ponadregionalnej i regionalnej oraz przeznaczania na cele nieleśne, oraz niedopuszczanie do przeeksploatowania ich zasobów;**
- 2) zwiększanie istniejącego stopnia pokrycia terenów drzewostanami, sprzyjanie tworzeniu zwartych kompleksów leśnych o racjonalnej granicy polno-leśnej, wprowadzanie zalesień w szczególności na takich terenach, gdzie z przyrodniczego i ekonomicznego punktu widzenia jest to możliwe np. korytarze ekologiczne;**
- 3) wspieranie procesów naturalnego odnowienia o składzie i strukturze odpowiadającej siedlisku; tam gdzie nie jest to możliwe - używanie do odnowień gatunków właściwych siedliskowo z materiału miejscowego pochodzenia;**

- 4) zwiększanie udziału gatunków domieszkowych i biocenotycznych; tworzenie stref ekotonowych z tych gatunków;
- 5) pozostawianie drzew o charakterze pomnikowym, przestojów, drzew dziuplastych, części obumarłych aż do całkowitego ich rozkładu;
- 6) podejmowanie działań w celu ustabilizowania stosunków wodnych, w szczególności na siedliskach wilgotnych i bagiennych, (tj. w borach i brzezinach bagiennych, olsach i łągach) przez budowę obiektów małej retencji, zgodnie z programami małej retencji województwa pomorskiego;
- 7) zachowanie i utrzymywanie w stanie zbliżonym do naturalnego istniejących śródleśnych cieków, mokradeł, polan, torfowisk, wrzosowisk oraz muraw napiaskowych; niedopuszczanie do ich uproduktywnienia i sukcesji;
- 8) zwalczanie szkodników owadzych i patogenów grzybowych, a także ograniczanie szkód łowieckich poprzez zastosowanie metod mechanicznych lub biologicznych; stosowanie środków chemicznych dopuszczalne tylko przy braku alternatywnych metod;
- 9) ochrona stanowisk chronionych gatunków roślin, zwierząt i grzybów; w przypadkach stwierdzenia obiektów i powierzchni cennych przyrodniczo (stanowiska roślin, zwierząt, grzybów rzadkich, chronionych itp. oraz pozostałości naturalnych ekosystemów) wnioskowanie do właściwego organu ochrony przyrody o objęcie ich ochroną;
- 10) opracowanie i wdrażanie programów czynnej ochrony oraz restytucji gatunków rzadkich i zagrożonych;
- 11) wykorzystanie lasów dla celów rekreacyjno-krajoznawczych i edukacyjnych winno odbywać się w oparciu o wyznaczone szlaki turystyczne (zintegrowane i komplementarne ze szlakami turystycznymi, o których mowa w planie zagospodarowania przestrzennego województwa pomorskiego) oraz istniejące i nowe ścieżki edukacyjno-przyrodnicze wyposażone w elementy infrastruktury turystycznej i edukacyjnej zharmonizowanej z otoczeniem;
- 12) prowadzenie racjonalnej gospodarki łowieckiej, m.in. poprzez dostosowanie liczebności populacji zwierząt łownych związanych z ekosystemami leśnymi do warunków środowiskowych;
- 13) zwiększanie przez służby leśne i inne straże nadzoru nad lasami stanowiącymi i niestanowiącymi własności Skarbu Państwa, w szczególności w zakresie prowadzenia zabiegów pielęgnacyjnych i hodowlanych, legalności pozyskania surowca drzewnego, kłusownictwa, a także przestrzegania przepisów dotyczących zachowania się w lesie.



Źródło: opracowanie własne na podstawie Geoserwis GDOŚ

**Rys. 6. Położenie terenów objętych projektem planu w stosunku do granic Nadmorskiego Obszaru Chronionego Krajobrazu (kolorem czerwonym zaznaczono granice obszaru objętego projektem planu)**

Jednocześnie obowiązują następujące *działania w zakresie czynnej ochrony nieleśnych ekosystemów lądowych*:

- 1) *przeciwdziałanie sukcesji zarastających łąk i pastwisk oraz torfowisk, bagien i innych podmokłości, poprzez koszenie lub wypas, a także mechaniczne usuwanie samosiewów drzew i krzewów na terenach otwartych, z możliwością pozostawiania kęp drzew i krzewów, jako elementów zwiększania różnorodności biologicznej;*
- 2) *zachowanie śródpolnych torfowisk, bagien i innych podmokłości oraz oczek wodnych;*
- 3) *wprowadzanie trwałej zabudowy biologicznej – zadarniania, zakrzewiania i zalesienia – na obszarach użytków rolnych narażonych na rozwój procesów denudacyjnych i erozyjnych oraz obszarach nieużytków i zagrożonych suszą;*
- 4) *zachowanie zbiorowisk wydmowych, śródpolnych muraw napiaskowych, wrzosowisk i psiar;*
- 5) *propagowanie wśród rolników działań zmierzających do utrzymania trwałych użytków zielonych w ramach zwykłej, dobrej praktyki rolniczej a także programów rolnośrodowiskowych; wspieranie gospodarstw prowadzących produkcję mieszaną, w tym preferowanie hodowli bydła opartej o naturalny wypas metodą pastwiskową; zaleca się ochronę i hodowlę lokalnych starych odmian drzew i krzewów owocowych oraz ras zwierząt; promowanie agroturystyki i rolnictwa ekologicznego;*
- 6) *maksymalne ograniczanie zmiany użytków zielonych na grunty orne;*
- 7) *prowadzenie zabiegów agrotechnicznych zgodnie z wymogami zbiorowisk i zasiedlających je gatunków fauny, zwłaszcza ptaków (odpowiednie terminy, częstotliwość i techniki koszenia),*

*w tym powrót do tradycyjnego użytkowania (koszenie ręczne) oraz opóźnienie pierwszego pokosu po 15 lipca, a w przypadku łąk wilgotnych koszenie we wrześniu z pozostawieniem pojedynczych kop siana na obrzeżach do końca lata;*

*8) preferowanie biologicznych metod ochrony roślin;*

*9) ochrona zieleni wiejskiej oraz kształtowanie zróżnicowanego krajobrazu rolniczego przez ochronę istniejących oraz formowanie nowych zadrzewień śródpolnych i przydrożnych;*

*10) kształtowanie stosunków wodnych na użytkach rolnych dopuszczalne tylko w ramach racjonalnej gospodarki rolnej, z bezwzględnym zachowaniem w stanie nienaruszonym terenów podmokłych, w tym torfowisk i obszarów wodno-błotnych oraz obszarów źródliskowych cieków;*

*11) eliminowanie nielegalnego eksploataowania surowców mineralnych oraz rekultywacja terenów powyrobiskowych; w szczególnych przypadkach, gdy w wyrobisku ukształtowały się interesujące biocenozy wzbogacające lokalną różnorodność biologiczną, przeprowadzenie rekultywacji nie jest wskazane, zaleca się natomiast podjęcie działań ochronnych w celu ich zachowania;*

*12) eksploatacja surowców mineralnych przede wszystkim na obszarach objętych obecnie wydobyciem, jeśli brak przeciwwskazań środowiskowych i podejmowanie wydobywania na nowych terenach tylko w sytuacjach gdzie przeciwwskazania środowiskowe nie przeważają opłacalności ekonomicznej, wynikającej z oceny oddziaływania na środowisko;*

*13) wnioskowanie do właściwego organu ochrony przyrody o objęcie ochroną prawną ważnych stanowisk gatunków chronionych i rzadkich roślin, zwierząt i grzybów, także ekosystemów i krajobrazów; opracowanie i wdrażanie programów reintrodukcji, introdukcji oraz czynnej ochrony gatunków rzadkich i zagrożonych związanych z nieleśnymi ekosystemami lądowymi;*

*14) utrzymywanie i w razie konieczności odtwarzanie lokalnych i regionalnych, nieleśnych korytarzy ekologicznych;*

*15) prowadzenie racjonalnej gospodarki łowieckiej, m.in. poprzez dostosowanie liczebności populacji zwierząt łownych związanych z ekosystemami otwartymi do warunków środowiskowych.*

**Analizując wskazane w uchwale Sejmiku Województwa Pomorskiego cele działań ochronnych nieleśnych ekosystemów lądowych i czynnej ochrony ekosystemów leśnych oraz zapisy ustaleń projektu planu, można prognozować, że ich realizacja nie będzie sprzeczna z tymi wyznaczonymi celami działań ochronnych. Znaczne fragmenty obszaru objętego projektem planu pozostaną w dotychczasowym wykorzystaniu i użytkowaniu rolniczym i leśnym.**

Na terenie Nadmorskiego Obszaru Chronionego Krajobrazu obowiązują następujące zakazy określone w uchwale Sejmiku Województwa Pomorskiego z dnia 25 lipca 2016 r.:

- 1) zabijania dziko występujących zwierząt, niszczenia ich nor, legowisk, innych schronień i miejsc rozrodu oraz tarlisk, złożonej ikry, z wyjątkiem amatorskiego połowu ryb oraz

wykonywania czynności związanych z racjonalną gospodarką rolną, leśną, rybacką i łowiecką,

- 2) realizacji przedsięwzięć mogących znacząco oddziaływać na środowisko w rozumieniu przepisów ustawy z dnia 3 października 2008 r. o udostępnianiu informacji o środowisku i jego ochronie, udziale społeczeństwa w ochronie środowiska oraz o ocenach oddziaływania na środowisko,
- 3) likwidowania i niszczenia zadrzewień śródpolnych, przydrożnych i nadwodnych, jeżeli nie wynikają one z potrzeby ochrony przeciwpowodziowej i zapewnienia bezpieczeństwa ruchu drogowego lub wodnego lub budowy, odbudowy, utrzymania, remontów lub naprawy urządzeń wodnych,
- 4) wydobywania do celów gospodarczych skał, w tym torfu, oraz skamieniałości, w tym kopalnych szczątków roślin i zwierząt, a także minerałów i bursztynu,
- 5) wykonywania prac ziemnych trwale zniekształcających rzeźbę terenu, z wyjątkiem prac związanych z zabezpieczeniem przeciwsztormowym, przeciwpowodziowym lub przeciwsuwiskowym lub utrzymaniem, budową, odbudową, naprawą lub remontem urządzeń wodnych,
- 6) dokonywania zmian stosunków wodnych, jeżeli służą innym celom niż ochrona przyrody lub zrównoważone wykorzystanie użytków rolnych i leśnych oraz racjonalna gospodarka wodna lub rybacka,
- 7) likwidowania naturalnych zbiorników wodnych, starorzeczy i obszarów wodno-błotnych,
- 8) budowania nowych obiektów budowlanych w pasie szerokości 100 m od:
  - a) linii brzegów rzek, jezior i innych naturalnych zbiorników wodnych,
  - b) zasięgu lustra wody w sztucznych zbiornikach wodnych usytuowanych na wodach płynących przy normalnym poziomie piętrzenia określonym w pozwoleniu wodnoprawnym, o którym mowa w art. 122 ust. 1 pkt 1 ustawy z dnia 18 lipca 2001 r. – Prawo wodne- z wyjątkiem urządzeń wodnych oraz obiektów służących prowadzeniu racjonalnej gospodarki rolnej, leśnej lub rybackiej.
- 9) wprowadza się zakaz lokalizowania obiektów budowlanych w pasie szerokości 200 m od linii brzegów klifowych oraz w pasie technicznym brzegu morskiego.

W odniesieniu do zakazów, obowiązują odstępstwa wskazane w art. 24 ustawy z dnia 16 kwietnia 2004 r. o ochronie przyrody (t.j. Dz. U. z 2015 r. poz. 1651 z późn. zm.).

Zakaz, o którym mowa w pkt 2, nie dotyczy realizacji przedsięwzięć potencjalnie mogących znacząco oddziaływać na środowisko, dla których organ ochrony środowiska stwierdził brak konieczności przeprowadzenia oceny oddziaływania przedsięwzięcia na środowisko.

Zakaz, o którym mowa pkt 3 dotyczy zadrzewień śródpolnych o charakterze pasmowym, pełniących funkcje przeciwerozryjne oraz o charakterze obszarowym w formie kęp, wyraźnie odróżniających się w krajobrazie.

Zakaz wymieniony w pkt 4 i 5 nie dotyczy udokumentowanych złóż piasku, żwiru i gliny, których

eksploatacja nie będzie powodowała zmiany stosunków wodnych, zagrożenia dla chronionych ekosystemów oraz gatunków roślin i zwierząt.

5. Zakazy, o których mowa pkt 8 6 nie dotyczą:

- 1) obszarów zwartej zabudowy miast i wsi, w granicach określonych w studiach uwarunkowań i kierunków zagospodarowania przestrzennego gmin (lub w równorzędnych dokumentach planistycznych), gdzie dopuszcza się uzupełnienie zabudowy mieszkaniowej i usługowej pod warunkiem wyznaczenia nieprzekraczalnej linii zabudowy od brzegu wód, określonej poprzez połączenie istniejących budynków na przylegających działkach,
  - 2) siedlisk rolniczych – w zakresie uzupełnienia istniejącej zabudowy o obiekty niezbędne do prowadzenia gospodarstwa rolnego, pod warunkiem nie przekraczania dotychczasowej odległości zabudowy od brzegów wód,
  - 3) wyznaczanych w miejscowych planach zagospodarowania przestrzennego terenów dostępu do wód publicznych w zakresie niezbędnym do pełnienia funkcji plaż, kąpielisk i przystani,
  - 4) odcinków plaż nadmorskich, na których właściwy Dyrektor Urzędu Morskiego dopuszcza sytuowanie sezonowych obiektów budowlanych,
  - 5) istniejących obiektów letniskowych, mieszkalnych i usługowych, zrealizowanych na podstawie miejscowym planów zagospodarowania przestrzennego, które utraciły moc przed dniem 1 stycznia 2004 r.– gdzie dopuszcza się modernizację istniejącego zainwestowania (rozbiórkę, odbudowę, nadbudowę poddasza użytkowego, przebudowę) w celu poprawy standardów ochrony środowiska oraz walorów estetyczno-krajobrazowych, pod warunkiem niezwiększania powierzchni zabudowy, a także nie przybliżania zabudowy do brzegów wód,
- jeżeli w trakcie postępowania strona wykaże brak niekorzystnego wpływu planowanej inwestycji na chronione w danym obszarze ekosystemy i krajobraz.

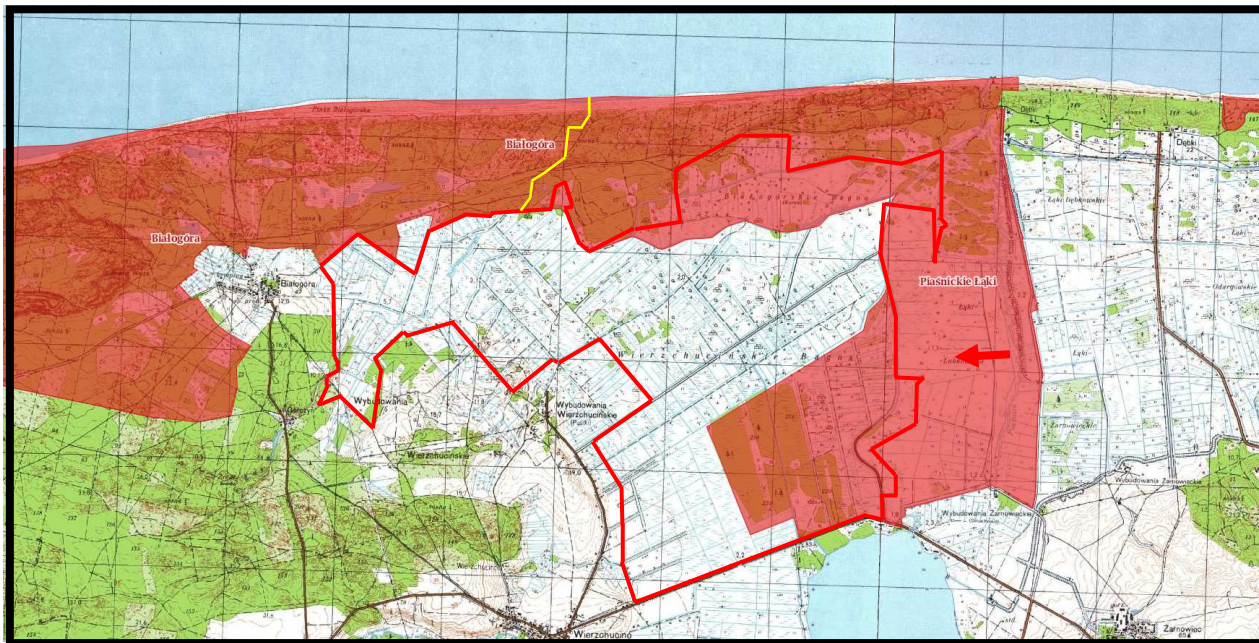
Zakaz, o którym mowa w pkt 8 nie dotyczy:

- 1) lokalizowania użytkowych obiektów małej architektury służących rekreacji codziennej i utrzymaniu porządku,
  - 2) lokalizowanych nad wodami publicznymi, ogólnodostępnych obiektów służących turystyce wodnej, w postaci urządzeń o charakterze technicznym oraz:
    - a) obiektów służących obsłudze przystani żeglarskich o maksymalnej łącznej powierzchni zabudowy 120 m<sup>2</sup> (sanitariaty, umywalnie, aneks kuchenny, pralnie, biuro bosmanatu, magazyn na sprzęt ratunkowy i żeglarski),
    - b) obiektów służących obsłudze przystani kajakowych o maksymalnej łącznej powierzchni zabudowy 80 m<sup>2</sup> (sanitariaty, umywalnie, biuro obsługi przystani, magazyn na sprzęt ratunkowy i zmywalnie, aneks kuchenny),
- z wyłączeniem kubaturowych obiektów noclegowych i gastronomicznych.

**Analizując wskazane w uchwale Sejmiku Województwa Pomorskiego zakazy obowiązujące w granicach Nadmorskiego Obszaru Chronionego Krajobrazu oraz zapisy ustaleń projektu planu, można prognozować, że ich realizacja nie będzie naruszała tych**

zakazów. Znaczne fragmenty obszaru objętego projektem planu pozostaną w dotychczasowym wykorzystaniu i użytkowaniu rolniczym i leśnym.

Wschodnie, południowo-wschodnie i północno-wschodnie fragmenty obszaru objętego analizowanym projektem planu (tereny oznaczone symbolami A.20.R, A.21.R, A.22.R, A.23.R, A.26.R, A.28.ZL, A.39.WS, A.40.WS, A.41.IM, A.43.ZN, A.11.R, A.34.R, A.35.R i A.36ZN, 007.KDW, 00x.KDW) włączony zostały w granice obszaru Natura 2000 Piaśnickie Łąki PLH220021 - rys. 7.



Źródło: opracowanie własne na podstawie Geoserwis GDOS

**Rys. 7. Położenie analizowanych terenów objętych projektem planu w stosunku do granic siedliskowych obszarów Natura 2000 (kolorem czerwonym zaznaczono granice obszaru objętego projektem planu, natomiast kolorem żółtym granice pomiędzy obszarami Natura 2000)**

Dla obszaru Natura 2000 Piaśnickie Łąki PLH220021 Zarządzeniem Regionalnego Dyrektora Ochrony Środowiska w Gdańsku z dnia 17 kwietnia 2014 r. ustanowiono plan zadań ochronnych, który został zmieniony Zarządzeniem Regionalnego Dyrektora Ochrony Środowiska w Gdańsku z dnia 26 listopada 2015 r. i zarządzeniem z dnia 4 listopada 2016 r. W tabeli nr 1 zestawiono istniejące i potencjalne zagrożenia dla zachowania właściwego stanu ochrony siedlisk przyrodniczych występujących w granicach obszaru objętego projektem planu oraz gatunków zwierząt i ich siedlisk będących przedmiotami ochrony oraz cele działań ochronnych na obszarze Natura 2000 Piaśnickie Łąki PLH220021.

Analizując zestawione w tabeli nr 1 istniejące i potencjalne zagrożenia dla zachowania właściwego stanu ochrony siedlisk przyrodniczych oraz gatunków zwierząt i ich siedlisk będących przedmiotami ochrony oraz cele działań ochronnych na obszarze Natura 2000 Piaśnickie Łąki PLH220021, znajdujących się w granicach obszaru objętego projektem planu, można prognozować, że realizacja ustaleń projektu planu nie będzie źródłem zagrożeń dla

przedmiotu ochrony obszaru Natura 2000 Piaśnickie Łąki PLH220021 oraz nie będzie ograniczała możliwości realizacji działań ochronnych określonych w Zarządzeniach Regionalnego Dyrektora Ochrony Środowiska w Gdańsku z dnia 17 kwietnia 2014 r, z dnia 26 listopada 2015 r. i z dnia 4 listopada 2016 roku.

Do ustaleń projektu planu wprowadzono następujące zapisy:

***Północno - wschodnia część obszaru objętego projektem planu obszarze położona jest w granicach obszaru Natura 2000 Specjalny Obszar Ochrony Siedlisk „Piaśnickie Łąki” PLH 220021 – dla tego obszaru obowiązują przepisy odrębne (ustawa o ochronie przyrody, ustawa o ochronie środowiska oraz Zarządzenia Regionalnego Dyrektora Ochrony Środowiska w Gdańsku).***



Tabela nr 1

Identyfikacja istniejących i potencjalnych zagrożeń dla zachowania właściwego stanu ochrony siedlisk przyrodniczych znajdujących się w granicach obszaru objętego projektem planu oraz gatunków zwierząt i ich siedlisk będących przedmiotami ochrony oraz cele działań ochronnych na obszarze Natura 2000 Piaśnickie Łąki PLH220021

Przedmiot ochrony	Zagrożenia	Cele działań ochronnych
<p style="text-align: center;"><b>6410</b> <b>Zmiennowilgotne łąki trzęślicowe (Molinion)</b></p>	<p><b>Istniejące:</b></p> <p>a) A03.03 zaniechanie/brak koszenia - podstawowym zagrożeniem jest zaprzestanie koszenia, które prowadzi do rozpoczęcia sukcesji i tworzenia się lasu,</p> <p>b) A02 zmiana sposobu uprawy – zaorywanie lub zalesianie gruntów zajętych przez siedlisko prowadzi do bezpośredniego jego zniszczenia i utraty jego powierzchni,</p> <p>c) K02 ewolucja biocenotyczna, sukcesja – zarastanie drzewami i krzewami prowadzi do zaniku powierzchni siedliska;</p> <p><b>Potencjalne:</b></p> <p>a) J02 spowodowane przez człowieka zmiany stosunków wodnych – dla prawidłowego funkcjonowania siedliska niezbędne jest występowanie odpowiedniego reżimu hydrologicznego. Ze względu na duże skomplikowanie układu hydrologicznego może dojść do odwodnienia siedliska,</p> <p>b) E01.04 inne typy zabudowy – przeznaczanie gruntów na których występują płaty siedliska pod zabudowę może powodować ich bezpośrednie zniszczenie.</p>	<p>Działanie obligatoryjne: zachowanie siedliska przyrodniczego, ekstensywne użytkowanie kośne, kośno-pastwiskowe lub pastwiskowe trwałych użytków zielonych.</p> <p>Działanie fakultatywne – koszenie, co roku lub co dwa lata w terminie od 01.09 do 31.10; obowiązek pozostawienia 15-20% powierzchni niekoszonej co roku, przy czym powinien to być inny fragment co roku; dopuszczenie koszenia całej powierzchni działek rolnych nie przekraczających powierzchni 0,5 ha i koszenie co roku całej działki; wysokość koszenia 5-15 cm, w sposób nieniszczący struktury roślin i gleby; koszenie od wewnątrz do zewnątrz działki; obowiązek usunięcia lub złożenia w stogi ściętej biomasy w terminie nie dłuższym niż 2 tygodnie (z wyjątkiem uzasadnionych przypadków) po pokosie, niewypasanie i nienawożenie.</p> <p>Koszenie i inne zabiegi zgodnie z zapisami w planie ochrony rezerwatu „Piaśnickie Łąki”.</p> <p>Monitoring (pełna ocena stanu ochrony na podstawie metodyki GIOŚ): parametry: powierzchnia siedliska; struktura i funkcje; perspektywy ochrony.</p> <p>Co 6 lat od momentu ustanowienia PZO (przed pierwszym pokosem – optymalnie czerwiec – lipiec).</p> <p>Szczegółowe skartowanie siedliska w celu doprecyzowania występowania i przebiegu granic płatów, szczególnie poza rezerwatem „Piaśnickie Łąki” (w pierwszych pięciu latach od ustanowienia PZO Założenie kompleksowego systemu monitoringu hydrologii obszaru, złożonego z limnigrafu, piezometrów, rejestracji pompowania wody; dane gromadzone w jednym miejscu (elementy tego systemu już funkcjonują). W pierwszych pięciu latach od ustanowienia PZO. Działanie tworzy jedną całość z monitoringiem hydrologicznym zaplanowanym dla siedlisk przyrodniczych 6410, 91D0, 7120.</p>
<p><b>7120 Torfowiska wysokie zdegradowane, zdolne do naturalnej i stymulowanej</b></p>	<p><b>Istniejące:</b></p> <p>a) J02 spowodowane przez człowieka zmiany stosunków wodnych – poziom wód gruntowych na skutek melioracji jest za niski i w perspektywie</p>	<p>Usunięcie wszystkich drzew i krzewów z wyjątkiem woskownicy europejskiej. Pozostawienie pasa drzew i krzewów o szerokości min. 5 m wzdłuż północnej i wschodniej granicy rezerwatu (w pierwszych pięciu latach od ustanowienia</p>

<p><b>regeneracji</b></p>	<p>może prowadzić do zarastania drzewami i krzewami, b) K02 ewolucja biocenotyczna, sukcesja – zarastanie drzewami i krzewami prowadzi do obniżenia stanu ochrony siedliska, a także do utraty jego powierzchni; <b>Potencjalne:</b> brak zagrożeń i nacisków - (siedlisko w całości znajduje się w rezerwacie przyrody „Długosz Królewski w Wierzchucinie”).</p>	<p>PZO). Zahamowanie odpływu wody z torfowiska poprzez: 1) budowę 25 zastawek piętrzących ze stałym poziomem piętrzenia (z możliwością jego podwyższenia) – wysokość piętrzenia: przelew ok. 10-15cm poniżej krawędzi rowu, 2) budowę piętrzenia z regulowaną jego wysokością w północnej części rezerwatu „Długosz Królewski w Wierzchucinie” na kanale zlokalizowanym na granicy oddz. 244a i 245a. Działanie pokrywa się z działaniem dla siedliska przyrodniczego 91D0. W ciągu 9 lat od ustanowienia PZO. Monitoring stanu siedliska na podstawie PMS GIOŚ (pełna ocena): parametry: powierzchnia siedliska; struktura i funkcje; perspektywy ochrony. Zdjęcie fitosocjologiczne, dokumentacja fotograficzna, próbki wody; co 5 lat od momentu ustanowienia PZO (optymalnie w sierpniu). Założenie systemu monitoringu poziomu wody i pomiar tego parametru. Założenie kompleksowego systemu monitoringu hydrologii obszaru, złożonego z wodowskazów, piezometrów, mareografu i rejestracji pompowania wody; dane gromadzone w jednym miejscu. W pierwszych pięciu latach od ustanowienia PZO. Działanie tworzy jedną całość z monitoringiem hydrologicznym zaplanowanym dla siedlisk przyrodniczych 6410, 91D0, 7120.</p>
<p><b>9190 Kwaśne dąbrowy (Quercion roboripetraeae)</b></p>	<p><b>Istniejące:</b> a) B02.04 usuwanie martwych i obumierających drzew - zbyt mała ilość martwego drewna w płatach siedliska prowadzi do obniżenia stanu zachowania siedliska, b) I02 problematyczne gatunki rodzime: występowanie gatunków obcych ekologicznie – sosny zwyczajnej w płatach siedliska, prowadzi do obniżenia stanu zachowania siedliska; <b>Potencjalne:</b> a) G05.01 wydeptywanie, nadmierne użytkowanie - siedlisko to może być narażone na wydeptywanie, zaśmiecanie i zanieczyszczanie powodowane przez ludzi, z powodu dużej presji turystycznej w obszarze, b) D01.02 drogi, autostrady – obecność dróg może powodować zwiększenie wydeptywania, zaśmiecania, zanieczyszczenia, c) B02 gospodarka leśna i</p>	<p>Dostosowanie gospodarki leśnej do wymogów ochrony siedliska poprzez: 1) stosowanie wyłącznie rębni złożonych z długim okresem odnowienia; 2) zapobiegnięcie skutkowi polegającemu na pogorszeniu parametrów specyficznej struktury i funkcji poprzez pozostawianie martwych drzew o długości pnia &gt;3m i grubości &gt;50 cm (o ile takie drzewa występują w drzewostanie) w ilości minimum 3 sztuk/ha. W przypadku braku w drzewostanie drzew o długości pnia &gt;3m i grubości &gt;30 cm dążenie do pozostawiania martwych drzew o możliwie największej długości i średnicy pnia na powierzchniach siedliska w ilości, co najmniej 3 sztuk/ha; 3) zapobiegnięcie skutkowi utraty parametrów specyficznej struktury i funkcji poprzez pozostawienie w płatach siedlisk martwego drewna w ilości, co najmniej 3% miąższości drzewostanu; 4) podczas odnowienia wprowadzanie wyłącznie gatunków zgodnych z siedliskiem;</p>

	<p>plantacyjna i użytkowanie lasów i plantacji: gospodarka leśna niedostosowana do wymogów ochrony siedliska – stosowanie rębni zupełnych może prowadzić do obniżenia wieku drzewostanu, zniekształceń struktury pionowej i przestrzennej drzewostanu,</p> <p>d) B02.01 odnawianie lasu po wycince (drzewa rodzime) – nasadzenia gatunków drzew niezgodnych z typem siedliska, może prowadzić do zmiany składu gatunkowego drzewostanu w płatach siedliska,</p> <p>e) E01.04 inne typy zabudowy – przeznaczenie gruntów na których występują płaty siedliska pod zabudowę może powodować ich bezpośrednie zniszczenie.</p>	<p>5) eliminacja sosny z płątów siedlisk możliwie do około 10% pokrycia;</p> <p>6) zwiększanie zasobów drzew starych (&gt;10% udział objętościowy drzew starszych niż 100).</p> <p>Zabiegi zgodnie z zapisami w planie ochrony rezerwatu „Piaśnickie Łąki”, tj. czynna renaturalizacja, stopniowa, długotrwała przebudowa drzewostanu: z pozostawieniem najstarszych/najokazalszych sosen,</p> <ul style="list-style-type: none"> <li>- z ograniczeniem ściągania dłużyc z miejsca wycinki,</li> <li>- z całkowitym usunięciem gniazda drzewostanu jaworowego.</li> </ul> <p>Monitoring stanu siedliska na podstawie PMS GIOŚ (pełna ocena): parametry: powierzchnia siedliska; struktura i funkcje; perspektywy ochrony; co 5 lat od momentu ustanowienia PZO.</p>
<p><b>91D0 Bory i lasy bagienne (<i>Vaccinio uliginosi-Betuletum pubescentis</i>, <i>Vaccinio uliginosi-Pinetum</i>, <i>Pino mugo-Sphagnetum</i>, <i>Sphagno girgensohnii-Piceetum</i>) i brzoźowososnowe bagienne lasy borealne.</b></p>	<p><b>Istniejące:</b></p> <p>a) J02 spowodowane przez człowieka zmiany stosunków wodnych - występuje wyraźne odwodnienie, szczególnie w płatach siedliska w rezerwacie „Długosz Królewski w Wierzchucinie”,</p> <p>b) I02 problematyczne gatunki rodzime – w płatach siedliska znajdujących się w rezerwacie „Długosz Królewski w Wierzchucinie” obserwuje się ekspansję trzęślicy będącą wynikiem przesuszenia siedliska,</p> <p>c) B02.04 usuwanie martwych i obumierających drzew - zbyt mała ilość martwego drewna w płatach siedliska prowadzi do obniżenia stanu zachowania siedliska;</p> <p><b>Potencjalne:</b></p> <p>a) B02 gospodarka leśna i plantacyjna i użytkowanie lasów i plantacji: gospodarka leśna niedostosowana do wymogów ochronnych siedliska, może prowadzić do obniżenia wieku drzewostanu, zniekształceń struktury pionowej i przestrzennej drzewostanu,</p> <p>b) G05.01 wydeptywanie, nadmierne użytkowanie – zagrożenie może stanowić penetracja turystyczna i związane z tym zaśmiecanie terenu i wydeptywanie wzdłuż drogi Białogóra-Dębki.</p>	<p>Konserwacja zastawek na rowach i kanałach melioracyjnych położonych na terenie rezerwatu „Długosz Królewski w Wierzchucinie”. W ciągu 9 lat od ustanowienia PZO.</p> <p>Zahamowanie odpływu wody z płatu siedliska poprzez:</p> <ol style="list-style-type: none"> <li>1) budowę 25 zastawek piętrzących ze stałym poziomem piętrzenia (z możliwością jego podwyższenia) – wysokość piętrzenia przelew ok. 10-15 cm poniżej krawędzi rowu,</li> <li>2) budowę piętrzenia z regulowaną jego wysokością w północnej części rezerwatu „Długosz Królewski w Wierzchucinie” na kanale zlokalizowanym na granicy oddz. 244a i 245a.</li> </ol> <p>Działanie pokrywa się z działaniem dla siedliska przyrodniczego 7120. W ciągu 9 lat od ustanowienia PZO.</p> <p>Dostosowanie gospodarki leśnej do wymogów ochrony siedliska poprzez:</p> <ol style="list-style-type: none"> <li>1) prowadzenie gospodarki leśnej bez stosowania cięć zupełnych;</li> <li>2) podczas odnowienia wprowadzanie wyłącznie gatunków zgodnych z siedliskiem;</li> <li>3) zapobiegnięcie skutkowi polegającemu na pogorszeniu parametrów specyficznej struktury i funkcji poprzez zwiększanie zasobów drzew starych (docelowo &gt;10% udziału objętościowy drzew starszych niż 100);</li> <li>4) zapobiegnięcie skutkowi polegającemu na pogorszeniu parametrów specyficznej struktury i funkcji poprzez pozostawianie martwych drzew o długości pnia &gt;3 m i grubości &gt;30 cm (o ile takie drzewa występują w drzewostanie) w ilości minimum</li> </ol>

		<p>3 sztuk/ha. W przypadku braku w drzewostanie drzew o długości pnia &gt;3 m i grubości &gt;30 cm pozostawianie martwych drzew o możliwie największej długości i średnicy pnia na powierzchniach siedliska w ilości, co najmniej 3 sztuk/ha,</p> <p>5) zapobiegnięcie skutkowi polegającemu na pogorszeniu parametrów specyficznej struktury i funkcji poprzez pozostawianie w płatach siedlisk martwego drewna w ilości, co najmniej 3% miąższości drzewostanu.</p> <p>Monitoring stanu siedliska na podstawie PMS GIOŚ (pełna ocena): parametry: powierzchnia siedliska; struktura i funkcje; perspektywy ochrony; co 5 lat od momentu ustanowienia PZO. Założenie kompleksowego systemu monitoringu hydrologii obszaru, złożonego z wodowskazów, piezometrów, mareografu i rejestracji pompowania wody; dane gromadzone w jednym miejscu. W pierwszych pięciu latach od momentu ustanowienia PZO. Działanie tworzy jedną całość z monitoringiem hydrologicznym zaplanowanym dla siedlisk przyrodniczych 6410, 91D0, 7120.</p>
--	--	---

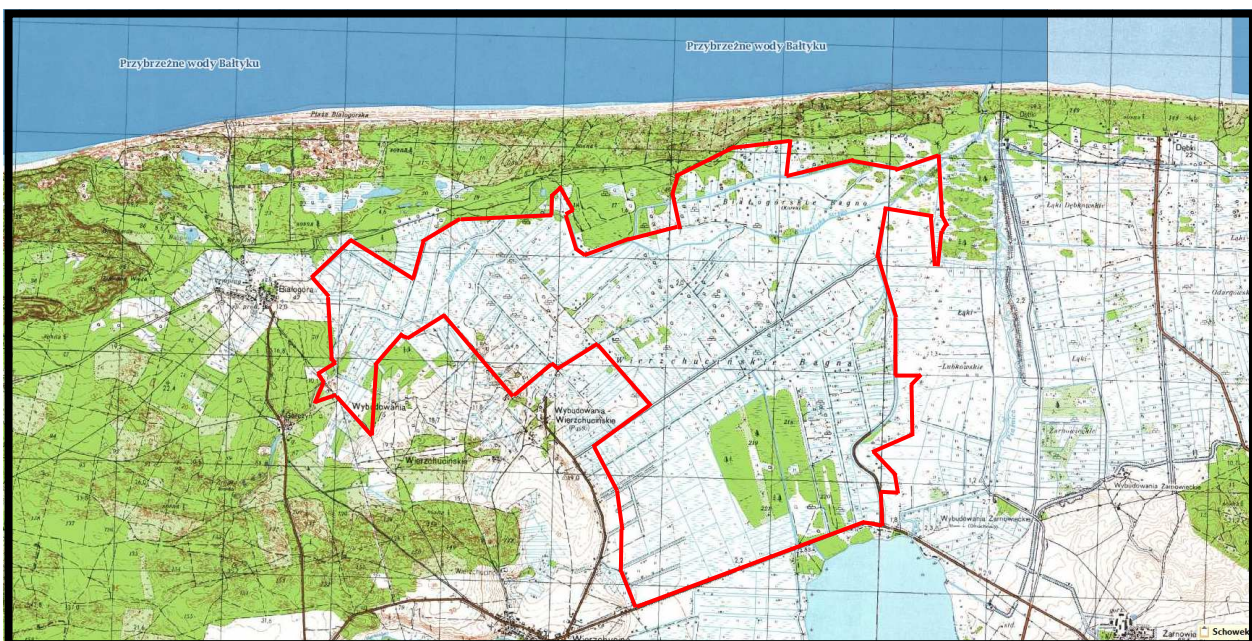
Źródło: Zarządzenia Regionalnego Dyrektora Ochrony Środowiska w Gdańsku z dnia 17 kwietnia 2014 r.; z dnia 26 listopada 2015 r.; z dnia 4 listopada 2016 r.

**Teren objęty analizowanym projektem planu miejscowego graniczy bezpośrednio:**

- od północnego zachodu z rezerwatem przyrody „Białogóra” - rys. 4.,
- od północnego wschodu z rezerwatem przyrody „Piaśnica” - rys. 4.,
- od północnego zachodu z obszarem Natura 2000 Białogóra PLH220003 - rys. 7.,

**Teren objęty analizowanym projektem planu położony jest w odległości:**

- około 1,9 km od granicy rezerwatu przyrody „Babnica” - rys. 4.,
- około 4,6 km od granicy rezerwatu przyrody „Zielone” - rys. 4.,
- około 0,8 km od granicy obszaru Natura 2000 Przybrzeżne wody Bałtyku PLB990002 - rys. 8.,
- około 2,5 km od granicy obszaru Natura 2000 Widowo PLH220054,
- około 6,2 km od granicy obszaru Natura 200 Jeziora Choczewskie PLH220096.



Źródło: opracowanie własne na podstawie Geoserwis GDOŚ

**Rys. 8. Położenie analizowanych terenów objętych projektem planu w stosunku do granic obszaru Natura 2000 Przybrzeżne Wody Bałtyku PLB990002 (kolorem czerwonym zaznaczono granice obszaru objętego projektem planu)**

**Analizując położenie poszczególnych obszarów włączonych do Sieci Natura 2000, lokalizację innych ustanowionych form ochrony przyrody oraz zapisy ustaleń projektu planu można prognozować, że realizacja tych ustaleń, nie spowoduje w żadnym przypadku pogorszenia stanu siedlisk przyrodniczych oraz nie wpłynie na ich integralność, a także nie wpłynie negatywnie na gatunki, dla których ochrony zostały wyznaczone obszary Sieci Natura 2000.**

## 4.2. Wpływ realizacji ustaleń projektu planu na faunę, florę oraz różnorodność biologiczną

Tereny włączone w granice analizowanego projektu planu są w niewielkim stopniu zabudowane, a zabudowa koncentruje się w jego części zachodniej, w sąsiedztwie Białogóry i wsi Wierzchucińskie Wybudowania. Szata roślinna to dominacja gatunków związanych z wysokim poziomem wód gruntowych oraz dominacją gruntów organicznych. Generalnie szatę roślinną na obszarze objętym projektem planu podzielić można, wg Studium uwarunkowań i kierunków zagospodarowania przestrzennego gminy Krokowa na dwie grupy ekosystemów:

1. ekosystemy nawiązujące do naturalnych, jak szuwały, torfowiska i niektóre łąki oraz zróżnicowane ekosystemy leśne i semileśne;
2. ekosystemy związane z krajobrazem wiejskim, tj. pola, łąki i pastwiska, przydomowe ogrody i sady.

Ekosystemy nawiązujące do naturalnych, jak szuwały, torfowiska i niektóre łąki oraz zróżnicowane ekosystemy leśne i semileśne należą do najcenniejszych, jakie występują na obszarze objętym projektem planu, są:

- a. łąki i pastwiska, gdzie z reguły są zbiorowiskami dominującymi, porastają też obniżenia terenu na wysoczyźnie, gdzie tworzą enklawy w podmokłych obniżeniach śródpolnych; wykształciły się na siedliskach wilgotnych i świeżych, przeważnie na torfach i murszach; większość siedlisk jest przekształcona w wyniku melioracji;
  - b. zbiorowiska szuwarów właściwych i turzycowych – występują często, w niewielkich powierzchniach, tworzą wąskie pasy wzdłuż brzegów zbiorników wodnych, niekiedy całkowicie zarastając płytkie oczka, zajmują też podmokłe zagłębienia, zwykle w obrębie większych kompleksów łąkowych lub łąkowo-zaroślowych; największe i najcenniejsze skupienie zbiorowisk szuwarowych znajduje się w rezerwacie przyrody „Piaśnickie Łąki” bezpośrednio przyległym do granic obszaru objętego projektem planu;
  - c. torfowiska wysokie i przejściowe – stanowią jedną z najbardziej wrażliwych na przekształcenia środowiska grupę zbiorowisk, związanych głównie z eksploatacją torfu i pracami melioracyjnymi oraz użyźnianiem siedlisk nawozami sztucznymi, wykształcają się głównie w bezodpływowych zagłębieniach terenu, na siedliskach silnie uwodnionych, ubogich troficznie i kwaśnych,
- b) bory i brzeziny bagienne - obejmują zbiorowiska rozwijające się na podłożu organogenicznym; występują przede wszystkim w północnej części obszaru objętego projektem planu; ich drzewostan buduje przede wszystkim sosna przy znacznym udziale brzozy brodawkowatej i omszonej, większość płatów borów brzezin bagiennych jest znacznie przekształcona antropogenicznie;
  - a. olsy i zarośla wierzbowe – olsy występują w warunkach stałego lub okresowego podtopienia; drzewostan olsów buduje głównie olsza czarna; większą powierzchnię niż olsy
  - c) zajmują zarośla wierzbowe, najczęściej wykształcone w postaci kęp i pasów wzdłuż rowów i

d) kanałów melioracyjnych.

Najcenniejsze siedliska roślin chronionych znajdują się na terenie rezerwatu przyrody „Długosz Królewski w Wierzchucinie, są to, między innymi: długosz królewski *Osmunda regalis* (największa populacja w skali Pomorza Gdańskiego), widłak jałowcowaty *Lycopodium annotinum* (występuje tutaj masowo tworząc skupienia na powierzchni kilkuset, a w wyjątkowych przypadkach nawet paru tysięcy metrów), żłobik koralowy *Corallorhiza trifida* (gatunek narażony w skali Pomorza), narecznica grzebieniasta *Dryopteris cristata* (gatunek narażony w skali kraju i Pomorza, w regionie gdańskim rzadki i obecnie na większości stanowisk wymarły), woskownica europejska *Myrica gale*, rosziczka okrągłolistna *Drosera rotundifolia*, wrzosiec bagienny *Erica tetralix*, bagno zwyczajne *Ledum palustre*, widłak goździsty *Lycopodium clavatum*, grązel żółty *Nuphar lutea*.

**Prognozuje się, że realizacja ustaleń projektu planu nie będzie źródłem zagrożeń dla cennych zbiorowisk roślinnych występujących na obszarze objętym projektem planu, w tym przede wszystkim w granicach rezerwatów przyrody: „Długosz Królewski w Wierzchucinie”, „Piaśnica”, „Zielone” i „Babnica”, Nadmorskiego Parku Krajobrazowego, Nadmorskiego Obszaru Chronionego Krajobrazu, w tym przede wszystkim na obszary sieci Natura 2000: Piaśnickie Łąki PLH220021, Białogóra PLH220003, Jeziora Choczewskie PLH220096, Widowo PLH220054 i Przybrzeżne wody Bałtyku PLB990002.**

Do ustaleń analizowanego projektu planu w celu kompleksowej ochrony walorów i potencjału przyrodniczego terenów włączonych w jego granice oraz terenów bezpośrednio przyległych wprowadzono następujące zapisy

*a) przy realizacji ustaleń planu zapewnić ochronę siedlisk i stanowisk chronionych gatunków zgodnie z obowiązującymi przepisami prawa dotyczącymi ochrony gatunkowej: dziko występujących roślin objętych ochroną, dziko występujących zwierząt objętych ochroną, dziko występujących grzybów objętych ochroną; ustalenia powyższe nie stanowią przesłanki do uzyskania stosownych zezwoleń odpowiednich organów na odstępstwa od zakazów w stosunku do ochrony chronionych gatunków;*

*b) dla kształtowania powierzchni biologicznie czynnych, zieleni do zachowania i wprowadzenia, zadrzewień, terenów zieleni naturalnej, nasadzeń drzew należy stosować gatunki rodzime zgodne z warunkami siedliskowymi z udziałem gatunków zimozielonych, w formie grup drzew i krzewów oraz z wykorzystaniem istniejących zadrzewień i zakrzewień;*

*c) maksymalne zachowanie istniejącego drzewostanu;*

*d) ewentualną, konieczną i planowaną wycinkę drzew przeprowadzać poza okresem lęgowym ptaków, to jest poza okresem od 1 marca do 15 października.*

Na obszarze objętym projektem planu dominują grunty rolne, w znacznej części użytkowane sprawiają to, że na tym terenie występuje szereg gatunków zwierząt:

- ptaki: bocian biały (dwa gniazda wyglądające na wykorzystywane), przepiórka, żuraw, mewa śmieszka (pojedyncze w rejonie stawów pokopalnianych), derkacz, kopciuszek, kos, szpak, sówka, pliszki (siwa i srebrna) świergotek łąkowy, rudzik, cierniówka, gajówka, kapturek, piecuszka, pierwiosnka, świstunka, muchołówka szara, bogatka, czarnogłówka, czubatka, modraszka, sikora uboga, sosnowka, kawka, sroka, wrona, wróbel mazurek, szczygieł, zięba, dymówka, oknówka;
- płazy: ropucha szara, żaby (trawana, zieloną i śmieszkę),
- ryby: karasie (pospolity i srebrzysty), kiełbie, lin, okoń.

**Prognozuje się, że realizacja ustaleń analizowanego projektu planu nie będzie niekorzystnie wpływała na ilość gatunków oraz populacje zwierząt w jego granicach, gdyż prawie w całości tereny te zostały pozostawione w dotychczasowym wykorzystaniu i użytkowaniu.**

### **4.3. Wpływ realizacji ustaleń projektu planu na życie i zdrowie ludzi**

#### **4.3.1. Wpływ realizacji ustaleń projektu planu na stan aerosanitarny**

Analizowane obszary w granicach projektu planu, nie zostały objęte pomiarami w ramach monitoringu lokalnego, regionalnego i krajowego. Pomiary czystości powietrza na terenie województwa pomorskiego prowadzone są we wszystkich miejscowościach powyżej 20 tys. mieszkańców. Istotnym, miejscowym, w skali analizowanego terenu objętego projektem planu, źródłem emisji zanieczyszczeń do powietrza, ale tylko dla terenów bezpośrednio przyległych jest ruch pojazdów samochodowych po drodze wojewódzkiej nr 213 z Celbowa przez Krokową do Słupska.

W tabeli nr 2 zestawiono strukturę i natężenie ruchu pojazdów silnikowych na odcinku drogi wojewódzkiej nr 213 pomiędzy Krokową a Celbowem w latach 2005, 2010 i 2015.

Analizując tabele nr 2 zauważa się, że na odcinku drogi wojewódzkiej nr 213, pomiędzy Krokową a Celbowem w latach 2005, 2010, 2015 nastąpił wzrost natężenia ruchu pojazdów silnikowych z 2012 w 2005 roku do 4242, w 2015, czyli przeszło o 100 %. Na istotniejszy dla odczucia uciążliwości akustycznej danej drogi jest natężenie ruchu pojazdów uciążliwych, czyli ciężarowych. W 2005 roku na analizowanym odcinku drogi wojewódzkiej nr 213, zauważalny był wzrost przemieszczania się samochodów ciężarowych z 203 z 2005 do 275 w 2015 roku.

**Prognozowany ruch pojazdów samochodowych po drodze wojewódzkiej nr 213, na odcinku przebiegającym wzdłuż południowej granicy terenu objętego projektem planu nie będzie istotnym źródłem emisji zanieczyszczeń do powietrza, a podwyższone, okresowo, stężenia zanieczyszczeń występować będą wyłącznie w liniach rozgraniczających tych ulic.**



Tabela nr 2

**Strukturę i natężenie ruchu pojazdów silnikowych na odcinku drogi wojewódzkiej nr 213 pomiędzy Krokową a Celbowem w latach 2005, 2010 i 2015.**

Średni dobowy ruch (poj./dobę)						
Motory	Samochody osobowe lekkie	Samochody ciężarowe	Samochody ciężarowe bez przyczepy	Samochody ciężarowe z przyczepą	Autobusy	suma
<b>2005</b>						
6	1749	123	60	20	14	2012
<b>2010</b>						
31	2226	181	78	41	26	2591
<b>2015</b>						
478	3878	110	127	38	34	4242

Źródło: opracowanie własne na podstawie materiałów GDDK i A

**Należy podkreślić fakt, że warunki arosanitarne w rejonie obszarów objętych projektem planu są bardzo korzystne dla długo okresowego pobytu ludzi oraz dla lokalizacji wszystkich funkcji chronionych.** W celu zachowania obecnie bardzo korzystnych warunków arosanitarnych w ustaleniach analizowanego projektu planu dla terenów przeznaczonych pod zabudowę (tereny A.44.MN, A.45.MN, C.1.MN, C.2.MN, D.1.MN,US, D.2.MN,US i D.3.US,ZL) znalazły się następujące zasady ochrony powietrza:

- a) *w zakresie ochrony powietrza ustala się wymóg przyjęcie do celów grzewczych rozwiązań nisko-emisyjnych i ekologicznych;*
- b) *zasady wyposażenia terenów w sieci i urządzenia infrastruktury technicznej w zakresie zaopatrzenie w ciepło: zaopatrzenie w ciepło z indywidualnych źródeł ciepła niskoemisyjnych lub nieemisyjnych;*
- c) **zakaz lokalizowania:**
  - przedsięwzięć mogących zawsze znacząco i potencjalnie oddziaływać na środowisko w rozumieniu przepisów o ochronie środowiska; zakaz nie dotyczy realizacji inwestycji celu publicznego;
  - przedsięwzięć stwarzających zagrożenie dla życia lub zdrowia ludzi, a w szczególności zagrożenie wystąpienia poważnych awarii;
- d) **obowiązuje nakaz stosowania w realizacji obiektów i prowadzonej działalności rozwiązań technicznych, technologicznych i organizacyjnych gwarantujących zabezpieczenie środowiska przed zanieczyszczeniami;**
- e) **zakres uciążliwości dla środowiska z racji poszczególnych funkcji winien być bezwzględnie ograniczony do granic obszaru, do którego inwestor posiada tytuł prawny a znajdujące się na nim pomieszczenia na pobyt ludzi muszą być wyposażone w techniczne środki ochrony przed tymi uciążliwościami.**

Programie ochrony powietrza wraz z planem działań krótkoterminowych dla strefy pomorskiej ze względu na przekroczenie poziomu dopuszczalnego pyłu zawieszonego PM<sub>10</sub> i poziomu docelowego benzo(a)pirenu, w którym zapisano: .....

w sporządzanych lub aktualizowanych miejscowych planach zagospodarowania przestrzennego w ustalaniu sposobu zaopatrzenia w ciepło zalecenie instalowania ogrzewania niskoemisyjnego.

Kompleksowa realizacja tego zapisu oraz zapisów analizowanego projektu planu, korzystne warunki przewietrzania całego obszaru miejscowości, w szczególności w okresie grzewczym dają gwarancję dotrzymania obowiązujących, dopuszczalnych poziomów zanieczyszczeń w powietrzu określonych dla wszystkich rodzajów zanieczyszczeń, w oparciu o kryteria uwzględniające ochronę zdrowia oraz ochronę roślin.

Prognozowane miejscowe, niewielkie, mało odczuwalne zmiany w stanie aerosanitarnym obszarów włączonych w granice analizowanego projektu planu nie będą w żaden sposób niekorzystnie oddziaływać na tereny włączone w granice rezerwatów przyrody: „Długosz Królewski w Wierzchucinie”, „Piaśnica”, „Zielone” i „Babnica”, Nadmorskiego Parku Krajobrazowego, Nadmorskiego Obszaru Chronionego Krajobrazu, w tym przede wszystkim na obszary sieci Natura 2000: Piaśnickie Łąki PLH220021, Białogóra PLH220003, Jeziora Choczewskie PLH220096, Widowo PLH220054 i Przybrzeżne wody Bałtyku PLB990002.

Należy podkreślić, że w analizowanym projekcie planu, oprócz istniejących dróg, przeznaczono jedynie 2,68 ha terenów dla zachowania i możliwości realizacji nowej zabudowy, czyli 0,22 % ogólnej jego powierzchni.

#### **4.3.2. Wpływ realizacji ustaleń projektu planu na warunki klimatu akustycznego**

O warunkach klimatu akustycznego fragmentów terenów objętych projektem planu położonych w bezpośrednim sąsiedztwie drogi wojewódzkiej nr 213, ma ruch pojazdów silnikowych odbywający się po niej. Natomiast pozostałe tereny włączone w granice projektu planu charakteryzują się bardzo korzystnymi warunkami klimatu akustycznego dla długookresowego pobytu ludzi oraz dla lokalizacji wszystkich funkcji akustycznie chronionych. W czasie prac terenowych, przeprowadzonych w październiku 2018 roku nie zarejestrowano występowania nawet krótkookresowych podwyższonych poziomów hałasu w środowisku w sąsiedztwie drogi wojewódzkiej nr 213. W tabeli nr 2 zestawiono strukturę i natężenie ruchu pojazdów silnikowych na odcinku drogi wojewódzkiej nr 213 pomiędzy Krokową a Celbowem w latach 2005, 2010 i 2015. Poprzez analogię do dróg o podobnym natężeniu i strukturze ruchu podwyższone wartości natężenia hałasu występują krótkookresowo w obszarze do 20-30 m od linii rozgraniczających drogi. Jednak odczuwalność emisji hałasu do środowiska, którego źródłem

jest ruch pojazdów silnikowych pod wspomnianej drodze wojewódzkiej nr 213 jest znacznie szersza, co wynika z bardzo niskiego tła akustycznego na terenach przyległych, w tym również włączonych w granice obszaru objętego projektem planu.

Zgodnie z obowiązującymi przepisami, w celu zachowania obecnie bardzo korzystnych warunków klimatu akustycznego, dla terenów przeznaczonych pod zabudowę (tereny A.44.MN, A.45.MN, C.1.MN, C.2.MN, D.1.MN,US, D.2.MN,US i D.3.US,ZL), do ustaleń analizowanego projektu planu wprowadzono następujące zapisy określające standard akustyczny dla poszczególnych wydzielonych obszarów:

- a) **dopuszczalny poziom hałasu w środowisku: dla poszczególnych funkcji zgodnie z przepisami odrębnymi;**
- b) **dla innych pomieszczeń przeznaczonych na pobyt ludzi znajdujących się w oddziaływaniach akustycznych zastosować środki techniczne doprowadzające poziom hałasu do obowiązujących norm;**
- c) **zakaz lokalizowania:**
  - **przedsięwzięć mogących zawsze znacząco i potencjalnie oddziaływać na środowisko w rozumieniu przepisów o ochronie środowiska; zakaz nie dotyczy realizacji inwestycji celu publicznego;**
  - **przedsięwzięć stwarzających zagrożenie dla życia lub zdrowia ludzi a w szczególności zagrożenie wystąpienia poważnych awarii;**
  - **odnawialnych źródeł energii: otrzymanej z biomasy oraz z biopłynów, wykorzystujących energię wiatru umieszczonych na maszcie i wyposażonych w śmigło lub pionową turbinę (nie dotyczy urządzeń zasilających punkty oświetleniowe).**

Prognozuje się, że realizacja ustaleń projektu planu nie będzie źródłem emisji hałasu do środowiska, tak na etapie realizacji planowanej, możliwej na podstawie jego ustaleń, zabudowy, jak i w okresie jej funkcjonowania. Prognozowany ruch pojazdów samochodowych po drodze wojewódzkiej nr 213 nie będą istotnym, odczuwalnym źródłem emisji hałasu do środowiska, a podwyższone poziomy występować będą wyłącznie w liniach rozgraniczających tych dróg i okresowo na terenach bezpośrednio do nich przyległych.

Okresowo mogą wystąpić niewielkie, mało odczuwalne zmiany warunków klimatu akustycznego na terenach przeznaczonych pod zabudowę (tereny A.44.MN, A.45.MN, C.1.MN, C.2.MN, D.1.MN,US, D.2.MN,US i D.3.US,ZL), ale nie będą występowały, nawet krótko okresowe przekroczenia dopuszczalnych poziomów hałasu w środowisku na obszarach objętych analizowanym projektem planu.

Prognozowane miejscowe, krótkookresowe, niewielkie, zmiany warunków klimatu akustycznego obszarów włączonych w granice analizowanego projektu planu nie będą w żaden niekorzystny sposób oddziaływać na tereny włączone w granice rezerwatów

przyrody: „Długosz Królewski w Wierzchucinie”, „Piaśnica”, „Zielone” i „Babnica”, Nadmorskiego Parku Krajobrazowego, Nadmorskiego Obszaru Chronionego Krajobrazu, w tym przede wszystkim na obszary sieci Natura 2000: Piaśnickie Łąki PLH220021, Białogóra PLH220003, Jeziora Choczewskie PLH220096, Widowo PLH220054 i Przybrzeżne wody Bałtyku PLB990002.

Należy podkreślić, że w analizowanym projekcie planu, oprócz istniejących dróg, przeznaczono, jedynie 2,68 ha, dla zachowania i możliwości realizacji nowej zabudowy, czyli 0,22 % ogólnej jego powierzchni i na tej powierzchni mogą wystąpić miejscowe, krótkookresowe, niewielkie, mało odczuwalne zmiany warunków klimatu akustycznego

#### **4.3.3. Wpływ realizacji ustaleń projektu planu na warunki klimatu lokalnego**

Warunki topoklimatyczne analizowanego terenu kształtowane są przez:

- położenie na terenie i w bezpośrednim sąsiedztwie rozległych, zmeliorowanych obszarów Niziny Błot Nadmorskich,
- położenie na terenach w bardzo niewielkim stopniu zabudowanych,
- tylko miejscowo występują niewielkie powierzchnie szczelnie utwardzone,
- bardzo dobre przewietrzanie, ale okresowo wysokie prawdopodobieństwo wystąpienia długookresowego zalegania w warstwie przyziemnej chłodnego i wilgotnego powietrza.

**Prognozuje się, że realizacja ustaleń projektu planu skutkować będzie, tylko miejscowymi, mało odczuwalnymi zmianami warunków klimatu lokalnego, jedynie na terenach przeznaczonych pod zabudowę (tereny A.44.MN, A.45.MN, C.1.MN, C.2.MN, D.1.MN,US, D.2.MN,US i D.3.US,ZL). Zmiany te będą dotyczyć minimalnych i maksymalnych temperatur powietrza (wzrost średniej temperatury powietrza o 1 - 2<sup>0</sup>C), wilgotności względnej (obniżenie w ciągu pory dziennej) oraz zachowaniem prawdopodobieństwa długookresowego zalegania chłodnego i wilgotnego powietrza w warstwie przyziemnej na terenach zwartej zabudowy wsi. Lokalizacja obiektów kubaturowych na terenach planowanej zabudowy może także wpłynąć na niewielkie, miejscowe ograniczenie ogólnego przewietrzania tych terenów.**

**Prognozowane miejscowe, mało znaczące i mało odczuwalne zmiany warunków topoklimatu terenów włączonych w granice analizowanego projektu planu nie będą w żaden niekorzystny sposób oddziaływać na tereny włączone w granice rezerwatów przyrody: „Długosz Królewski w Wierzchucinie”, „Piaśnica”, „Zielone” i „Babnica”, Nadmorskiego Parku Krajobrazowego, Nadmorskiego Obszaru Chronionego Krajobrazu, w tym przede wszystkim na obszary sieci Natura 2000: Piaśnickie Łąki PLH220021, Białogóra PLH220003, Jeziora Choczewskie PLH220096, Widowo PLH220054 i Przybrzeżne wody Bałtyku PLB990002.**

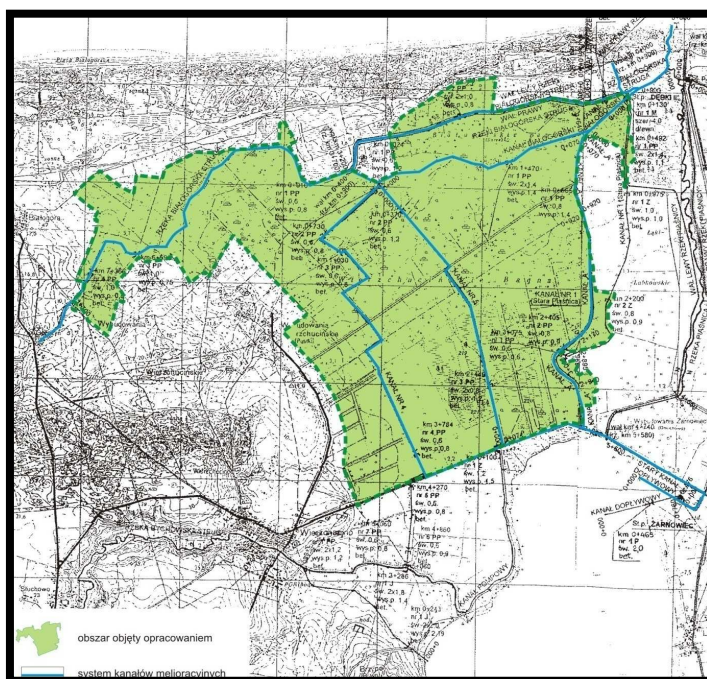
Należy podkreślić, że w analizowanym projekcie planu, oprócz istniejących dróg, przeznaczono jedynie 2,68 ha terenów dla zachowania i możliwości realizacji nowej

zabudowy, czyli 0,22 % ogólnej jego powierzchni, gdzie mogą wystąpić wspomniane miejscowe, mało znaczące i mało odczuwalne zmiany warunków topoklimatu.

#### 4.3.4. Wpływ realizacji ustaleń projektu planu na wody powierzchniowe i podziemne

Zgodnie z podziałem hydrograficznym Polski (KZGW) obszary objęte analizowanym projektem planu położone są w zlewni Piaśnicy (pole 47), a dokładniej część południowa i południowo wschodnia na Polderze „Dębki II” – pole 477282A, natomiast pozostała część w zlewni cząstkowej Białogórska Struga do granicy polderu Dębki II – pole 477281.

Piaśnica przepływa wzdłuż wschodniej granicy obszaru objętego projektem planu, natomiast przez północne jego fragmenty przepływają prawostronne jej dopływy - Białogórska Struga, która uchodzi do niej w rejonie rezerwatu przyrody „Piaśnickie Łąki” i Kanał Białogórski uchodzący w rejonie stacji pomp „Dębki II”. Wody powierzchniowe w granicach obszaru objętego projektem planu reprezentowane są przez Kanał Białogórski, Kanał „A” Kanał nr 4, Kanał nr 5, Kanał nr 1 Stara Piaśnica, rowy melioracyjne oraz różnej wielkości obszaru stałe bądź okresowo podmokłe - rys. 9.



Źródło: Prognoza oddziaływania na środowisko....

**Rys. 9. Schemat układu melioracyjnego obszaru objętego projektem planu**

Do ustaleń analizowanego projektu planu wprowadzono następujące zapisy szczegółowe dotyczące wód powierzchniowych:

1) śródlądowe wody powierzchniowe - rzeka Białogórska Struga; rzekę wydzielono na rysunkach projektu planu liniami rozgraniczającymi i oznaczono symbolami: A.37.WS, A.38.WS, A.39.WS, A.40.WS, B.7.WS, D.5.WS – dla tych terenów i dla ich bezpośredniego otoczenia obowiązują przepisy odrębne oraz następujące wymogi:

a) w pasie o szerokości do 10 m (w obie strony) od górnej krawędzi skarpy występującej wzdłuż rzeki ustala się wymóg pozostawienia pasa wolnego od nasadzeń, ogrodzeń itp. w celu umożliwienia prowadzenia niezbędnych prac konserwacyjnych, regulacyjnych, awaryjnych i innych mających na celu utrzymanie wód i urządzeń w dobrym stanie technicznym oraz z uwagi na ewentualne zagrożenie powodziowe;

b) przy podziale terenów przyległych do rzeki Białogórska Struga na działki uwzględnić ciąg komunikacyjny wzdłuż rzeki;

**2) urządzenia melioracji wodnych:**

a) kanały: Kanał Białogórski, Kanał „A” Kanał nr 4, Kanał nr 5, Kanał nr 1 Stara Piaśnica, oznaczone graficznie na rysunku planu; dla kanałów i ich bezpośredniego otoczenia obowiązują przepisy odrębne oraz następujące wymogi:

- w pasie o szerokości do 10 m (w obie strony) od górnej krawędzi skarpy ustala się wymóg pozostawienia pasa wolnego od nasadzeń, ogrodzeń itp. w celu umożliwienia prowadzenia niezbędnych prac konserwacyjnych, regulacyjnych, awaryjnych i innych mających na celu utrzymanie wód i urządzeń w dobrym stanie technicznym oraz z uwagi na ewentualne zagrożenie powodziowe,

- przy podziale terenów przyległych do kanałów na działki uwzględnić ciąg komunikacyjny wzdłuż tych kanałów,

- powyższe wymogi nie dotyczą terenów oznaczonych na rysunku planu symbolami: A.36.ZN, w których obowiązuje nadrzędność ustaleń podanych w § 6 ust. 3;

b) wały przeciwpowodziowe rzeki Piaśnicy i rzeki Białogórska Struga, oznaczone na rysunku projektu planu; w pasie o szerokości 50 m od stopy wałów obowiązują przepisy odrębne oraz następujące wymogi:

- w pasie o szerokości do 10 m od górnej krawędzi wału ustala się wymóg pozostawienia pasa wolnego od nasadzeń, ogrodzeń itp. w celu umożliwienia prowadzenia niezbędnych prac konserwacyjnych, regulacyjnych, awaryjnych i innych mających na celu utrzymanie wód i urządzeń w dobrym stanie technicznym oraz z uwagi na ewentualne zagrożenie powodziowe;

- przy podziale przyległych terenów na działki uwzględnić wzdłuż terenu ciąg komunikacyjny;

**3) rowy melioracyjne - urządzenia melioracji wodnych, oznaczone graficznie na rysunku projektu planu; dla tych urządzeń ustala się:**

a) wymóg zapewnienia swobodnego przepływu wód;

b) wymóg zapewnienia minimum jednostronnego dostępu do rowów w celu ich konserwacji;

c) dopuszcza się odcinkowe skanalizowanie rowów: pod drogami publicznymi,



*Zachowanie i ochrona ekosystemów wód powierzchniowych (naturalnych i sztucznych, płynących i stojących, w tym starorzeczy) wraz z pasem roślinności okalającej. Utrzymanie i odtwarzanie drożności biologicznej rzek jako elementów korytarzy ekologicznych poprzez zaniechanie budowy nowych piętrzeń dla celów energetycznych oraz poprzez „budowę urządzeń umożliwiających wędrówkę organizmów wodnych w miejscach istniejących przegród. Tworzenie stref buforowych wokół zbiorników wodnych w postaci pasów zadrzewień i zakrzewień oraz trwałych użytków zielonych, celem ograniczenia spływu substancji biogennej i zwiększenia bioróżnorodności biologicznej. Ograniczenie prac regulacyjnych rzek tylko do zakresu niezbędnego dla rzeczywistej ochrony przeciwpowodziowej. Utrzymanie i odtwarzanie meandrów na wybranych odcinkach cieków. Zachowanie i wspomaganie naturalnego przepływu wód na obszarach międzywala; stopniowe przywracanie naturalnych procesów kształtowania i sukcesji starorzeczy poprzez naturalne wylewy. Zwiększanie małej retencji wodnej, odtwarzanie funkcji obszarów źródłiskowych i innych siedlisk hydrogenicznnych o dużych zdolnościach retencyjnych. Ograniczanie intensywności zagospodarowania stref przybrzeżnych, zwłaszcza na skarpach rzecznych i jeziornych. Ochrona zlewni bezpośredniej jezior – w szczególności jezior lobeliowych - przed zainwestowaniem i użytkowaniem powodującym nasilenie procesów eutrofizacji. Zapobieganie obniżaniu zwierciadła wód podziemnych, w szczególności poprzez ograniczanie budowy urządzeń drenarskich i rowów odwadniających na gruntach ornych, łąkach i pastwiskach w dolinach jeziornych i rzecznych oraz na krawędzi tarasów zalewowych. Gospodarka rybacka na wodach powierzchniowych wspierająca ochronę gatunków zagrożonych oraz promująca gatunki o pochodzeniu lokalnym, prowadząc do uzyskania struktury gatunkowej i wiekowej ryb właściwej dla danego typu wód.*

Prognozuje się, że realizacja ustaleń analizowanego projektu planu nie będzie źródłem zagrożenia dla funkcjonowania lokalnego układu hydrograficznego obszarów nie tylko włączonych w jego granice, ale również i przyległych spójnych hydrograficznie z Piaśnicą i Białogórką Strugą. Jednocześnie nie będzie zagrożeniem dla osiągnięcia określonych w aktualizacji Planu gospodarowania wodami na obszarze dorzecza Wisły (2016) celów środowiskowych określonych dla JCWP PLRW200023477289 Piaśnica od wypływu z jeziora Żarnowieckiego do Białogórskiej Strugi oraz nie będzie naruszała założonych w Planie celów dla obszarów chronionych. Nie będzie również w żaden niekorzystny sposób oddziaływać na tereny włączone w granice rezerwatów przyrody: „Długosz Królewski w Wierzchucinie”, „Piaśnica”, „Zielone” i „Babnica”, Nadmorskiego Parku Krajobrazowego, Nadmorskiego Obszaru Chronionego Krajobrazu, w tym przede wszystkim na obszary sieci Natura 2000: Piaśnickie Łąki PLH220021, Białogóra





stan chemiczny                      dobry,  
ogólna ocena stanu JCWPd      dobry,  
ocena ryzyka niespełnienia celów środowiskowych niezagrażona.

Prognozuje się, że realizacja ustaleń analizowanego projektu planu nie będzie w żadnym stopniu wpływać na osiągnięcie celów środowiskowych określonych dla jednolitych części wód powierzchniowych i podziemnych w Aktualizacji Planu gospodarowania wodami na obszarze dorzecza Wisły” (2016).

Analizowany teren objęty projektem planu nie jest położony w granicach systemu Głównych Zbiorników Wód Podziemnych – rys. 11.

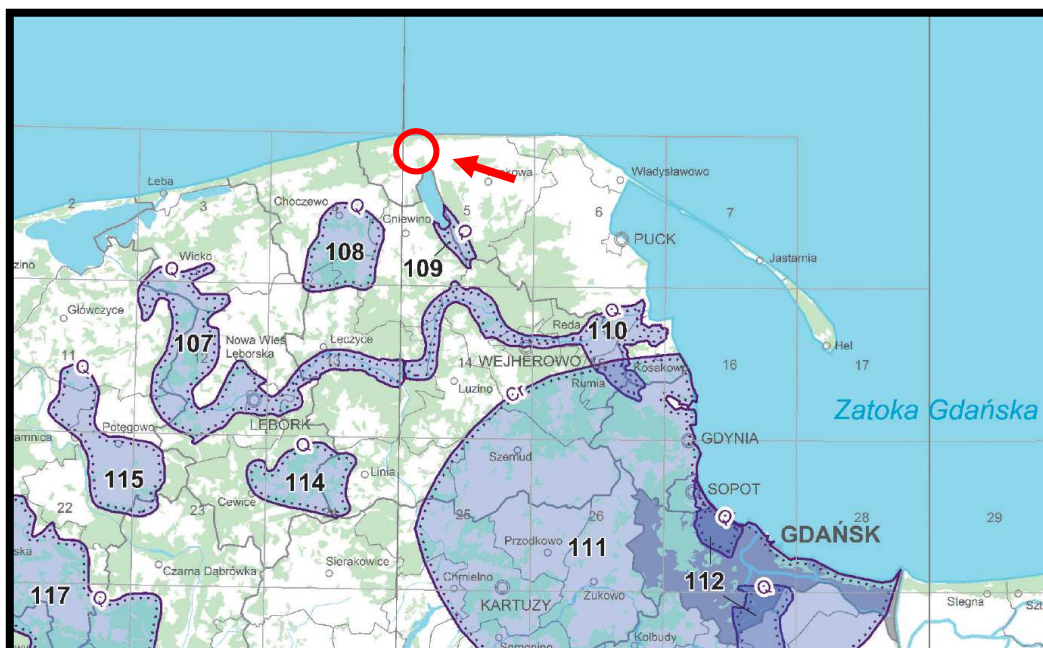
Najbliższymi położonymi Głównymi Zbiornikami Wód Podziemnych są:

- a) Główny Zbiornik Wód Podziemnych nr 109 Dolina Kopalna Żarnowiec - około 5,5 km od granic analizowanego obszaru objętego projektem planu,
- b) Główny Zbiornik Wód Podziemnych nr 108 Zbiornik międzymorenowy Salino - około 5,2 km od granic analizowanego obszaru objętego projektem planu.



Źródło: Karta informacyjna PLGW200013

Rys. 10. Położenie obszaru objętego projektem planu w granicach jednolitej części wód podziemnych PLGW200013



Źródło: opracowanie własne na podstawie PIG PIB Warszawa

**Rys. 11. Położenie obszarów objętych projektem planu w systemie Głównych Zbiorników Wód Podziemnych w północnej części województwa pomorskiego**

#### 4.3.5. Wpływ realizacji ustaleń projektu planu na powierzchnię ziemi

Obszar objęty projektem planu o wyrównany fragment Nizin Nadmorskich rzędne jego wahają się od: 4,1 m n.p.m w części południowo zachodniej; 2,4 m n.p.m w części południowo wschodniej, w sąsiedztwie koryta Piaśnicy; 2,1 m n.p.m w części północno wschodniej w rejonie stacji pomp „Dębki II” 4,4-4,7 w części północno zachodniej w sąsiedztwie terenów zabudowanych wsi Białogóra i Wierzchucino Wybudowania. Najniżej położone są południowe fragmenty rezerwatu przyrody „Długosz Królewski w Wierzchucinie” - 1,4 m n.p.m.

**Prognozuje się, że realizacja ustaleń analizowanego projektu planu skutkować będzie nieodwracalnymi, ale tylko nieznacznymi, miejscowymi, zmianami w rzeźbie terenu, spowodowanymi pracami ziemnymi pod fundamenty przyszłych obiektów kubaturowych planowanej zabudowy wraz z elementami infrastruktury technicznej i drogowej dla jej obsługi, możliwych jedynie do realizacji na terenach oznaczonych symbolami A.44.MN, A.45.MN, C.1.MN, C.2.MN, D.1.MN,US, D.2.MN,US i D.3.US,ZL. Zmiany te mogą w fazie realizacji poszczególnych budynków i obiektów budowlanych prowadzić do miejscowego uruchomienia procesów erozyjnych (erozja wodna i wietrzna), jednak niewykraczających poza obręb placu budowy. Należy podkreślić, że prognozowane zmiany i przekształcenia w rzeźbie terenu obejmować mogą jedynie 2,68 ha terenów przeznaczonych do zachowania istniejącej i możliwości realizacji nowej zabudowy, czyli 0,22 % ogólnej powierzchni obszaru objętego analizowanym projektem planu.**

Prognozuje się, że realizacja i funkcjonowanie planowanej zabudowy na terenach oznaczonych symbolami symbolami A.44.MN, A.45.MN, C.1.MN, C.2.MN, D.1.MN,US,

D.2.MN,US i D.3.US,ZL, nie będą zagrażać terenom włączonym w granice rezerwatów przyrody: „Długosz Królewski w Wierzchucinie”, „Piaśnica”, „Zielone” i „Babnica”, Nadmorskiego Parku Krajobrazowego, Nadmorskiego Obszaru Chronionego Krajobrazu, w tym przede wszystkim na obszary sieci Natura 2000: Piaśnickie Łąki PLH220021, Białogóra PLH220003, Jeziora Choczewskie PLH220096, Widowo PLH220054 i Przybrzeżne wody Bałtyku PLB990002.

Obszar objęty analizowanym projektem planu jest stosunkowo słabo rozpoznany pod względem budowy geologicznej, jedynie na podstawie map glebowo rolniczych na przeważającej części dominują osady organiczne - torfy niskie o miąższości ponad 2,5 m. W części północno-wschodniej torfy płatowo podścielone są piaskami luźnymi. Jedynie płatowo w części północnej oraz północno-zachodnie w rejonie wsi Białogóra i Wierzchucino Wybudowania występują osady mineralne – piaski słabo gliniaste podścielone piaskami luźnymi oraz piaski luźne o miąższości również ponad 2,5 m.

**Prognozuje się, że realizacja planowanej, możliwej na podstawie ustaleń projektu planu, zabudowy wraz z obiektami infrastruktury technicznej i drogowej skutkować będzie jedynie miejscowymi zmianami i przekształcenia w budowie geologicznej utworów powierzchniowych. Prognozuje się, że przewidywane, niewielkie i miejscowe zmiany i przekształcenia w budowie geologicznej utworów powierzchniowych, na terenach oznaczonych symbolami A.44.MN, A.45.MN, C.1.MN, C.2.MN, D.1.MN,US, D.2.MN,US i D.3.US,ZL, nie będą zagrażać terenom włączonym w granice rezerwatów przyrody: „Długosz Królewski w Wierzchucinie”, „Piaśnica”, „Zielone” i „Babnica”, Nadmorskiego Parku Krajobrazowego, Nadmorskiego Obszaru Chronionego Krajobrazu, w tym przede wszystkim na obszary sieci Natura 2000: Piaśnickie Łąki PLH220021, Białogóra PLH220003, Jeziora Choczewskie PLH220096, Widowo PLH220054 i Przybrzeżne wody Bałtyku PLB990002.**

#### **4.3.6. Wpływ realizacji ustaleń projektu planu na ryzyko wystąpienia poważnych awarii lub katastrofy naturalnej i budowlanej**

##### **4.3.6.1. Skutki realizacji ustaleń projektu planu na ryzyko powstania poważnej awarii w rozumieniu przepisów ustawy Prawo ochrony środowiska**

Pojęcie poważnej awarii określone zostało w ustawie z 27 kwietnia 2001 roku - Prawo ochrony środowiska, które wdrożyło dyrektywę Rady Unii Europejskiej 96/82/WE z dnia 27 września 1996 roku w sprawie kontroli zagrożeń niebezpieczeństwa poważnych awarii związanych z substancjami niebezpiecznymi, zostało ono określone w sposób następujący:

***zdarzenie, w szczególności emisję, pożar lub eksplozję, powstałe w trakcie procesu przemysłowego, magazynowania lub transportu, w którym występuje jedna lub więcej***

***niebezpiecznych substancji, prowadzące do natychmiastowego zagrożenia życia lub zdrowia ludzi lub środowiska lub powstania takiego zagrożenia z opóźnieniem.***

Ustawa z dnia 21 kwietnia 2001 roku - Prawo ochrony środowiska, definiuje również wybrane podmioty, jako zakłady o dużym lub zwiększonym ryzyku wystąpienia poważnej awarii przemysłowej. Zakłady stwarzające zagrożenie wystąpienia poważnej awarii przemysłowej kwalifikowane są do pierwszej lub drugiej kategorii, w zależności od rodzaju, kategorii i ilości substancji niebezpiecznej znajdującej się w zakładzie. Obecnie w granicach gminy Krokowa nie został zlokalizowany zakład kwalifikowany do zakładów dużego ryzyka (tzw. ZDR) lub do zakładów zwiększonego ryzyka wystąpienia poważnej awarii przemysłowej (tzw. ZZR). **Funkcje planowane, możliwe do lokalizacji na obszarze objętym projektem planu i jego ustalenia całkowicie wykluczają realizację zakładów i instalacji stwarzających ryzyko wystąpienia poważnej awarii oraz nie stwarzają możliwości magazynowania i składowania substancji niebezpiecznych w ilościach określonych odrębnymi przepisami dla zakładów stwarzających zagrożenie wystąpienia awarii przemysłowej.**

Przebiegająca, wzdłuż południowej granicy obszaru objętego projektem planu, droga wojewódzka nr 213 zaliczana jest do tras transportowych, po których przewożone są substancje niebezpieczne, dlatego w wyniku powstania nadzwyczajnych zdarzeń drogowych tereny przyległe do drogi mogą być objęte negatywnymi skutkami takiego wydarzenia. Znacznie większe niekorzystne skutki środowiskowe mogą wystąpić w przypadku, kiedy substancje niebezpieczne przedostaną się do wód Piaśnicy i nie zostaną w porę zatrzymane i zneutralizowane. W takim przypadku zagrożony zostanie cenne ekosystem rezerwatu „Długosz Królewski w Wierzchucinie” oraz „Piaśnickich Łąk”. Prawdopodobieństwo wystąpienia takiego zdarzenia drogowego jest mało prawdopodobne, ale niewykluczone.

#### **4.3.6.2. Skutki realizacji ustaleń projektu planu na powstanie zagrożenia masowymi ruchami ziemi**

Obszar objęty projektem planu o wyrównany fragment Nizin Nadmorskich rzędne jego wahają się od: 4,1 m n.p.m w części południowo zachodniej; 2,4 m n.p.m w części południowo wschodniej, w sąsiedztwie koryta Piaśnicy; 2,1 m n.p.m w części północno wschodniej w rejonie stacji pomp „Dębki II” 4,4-4,7 w części północno zachodniej w sąsiedztwie terenów zabudowanych wsi Białogóra i Wierzchucino Wybudowania. Najniżej położone są południowe fragmenty rezerwatu przyrody „Długosz Królewski w Wierzchucinie” - 1,4 m n.p.m. Generalnie średnie spadki nie przekraczają 1-2 %.

Z punktu widzenia bezpieczeństwa planowanych inwestycji ruchy masowe mają bardzo duże znaczenie. Przyczyny powstawania osuwisk można podzielić na dwie grupy:

- czynniki antropogeniczne – podcinanie skarp, niekontrolowane wprowadzanie mas wody na stoki, niszczenie powierzchni zadarnionych, obciążanie zboczy itp.,
- czynniki przyrodnicze – nawałne opady atmosferyczne, intensywne roztopy, podcinanie brzegów przez wody płynące itp.

W przypadku czynników przyrodniczych przeciwdziałanie ograniczone jest do wykonania urządzeń odwadniających, utrzymywanie właściwej szaty roślinnej czy wzmacnianie brzegów. Czynniki antropogeniczne wywołane są nieprzemyślaną gospodarką przestrzenią lub brakiem informacji na temat zagrożeń z nią związanych.

W opracowaniu Akademii Górniczo-Hutniczej z Krakowa pod tytułem „Rejestracja i inwentaryzacja naturalnych zagrożeń geologicznych (ze szczególnym uwzględnieniem osuwisk oraz innych zjawisk geodynamicznych) na terenie całego kraju”, na analizowanych obszarach, włączonych w granice projektu planu miejscowego, nie wskazano terenów aktywnych osuwisk. Obecnie Starosta Pucki nie posiada jeszcze pełnego rejestru osuwisk oraz terenów zagrożonych ruchami masowymi ziemi, o których mówi się w ustawie z dnia 27 kwietnia 2001 r. Prawo ochrony środowiska (Dz.U. 2017 poz. 519 Obwieszczenie Marszałka Sejmu Rzeczypospolitej Polskiej z dnia 10 lutego 2017 r. w sprawie ogłoszenia jednolitego tekstu ustawy – Prawo ochrony środowiska). W ustawie wskazano starostów, jako odpowiedzialnych za prowadzenie tzw. rejestru terenów zagrożonych ruchami masowymi ziemi oraz terenów, na których występują te ruchy (art. 101a). Sposób ustalania terenów zagrożonych oraz metody, zakres i częstotliwość prowadzenia obserwacji na tych terenach, a także, sposób prowadzenia, formę i układ rejestru określa stosowne Rozporządzenie Ministra Środowiska z dnia 20 czerwca 2007 r. w sprawie informacji dotyczących ruchów masowych ziemi. **Na obszarach objętych projektem planu, w czasie prac terenowych, nie stwierdzono aktywnych osuwisk oraz terenów potencjalnie zagrożonych masowymi ruchami ziemi. Prognozuje się, że realizacja ustaleń analizowanego projektu planu nie będzie źródłem uruchomienia procesów erozyjnych prowadzących do powstania ruchów masowych ziemi, tak na terenach włączonych w jego granice, jak i na terenach przyległych.**

#### 4.3.7. Wpływ realizacji ustaleń projektu planu na poziomy pól elektromagnetycznych

**Realizacja ustaleń projektu planu na analizowanym terenie wpłynie na zachowanie aktualnego bardzo korzystnego poziomu pól elektromagnetycznych**, gdyż nie planuje się realizacji nowych źródeł (urządzeń i instalacji) o znacznej powierzchni oddziaływania. Rozbudowa sieci niskiego i średniego napięcia oraz ewentualnie nowej stacji transformatorowej, nie spowodują zmian w poziomie pól elektromagnetycznych na tym terenie. **Prognozuje się, że w wyniku realizacji ustaleń analizowanego projektu planu dotrzymane będą dopuszczalne poziomy pól elektromagnetycznych w środowisku, określone w rozporządzenia Ministra Środowiska z dnia 30 października 2003 r. w sprawie dopuszczalnych poziomów pól**

elektromagnetycznych w środowisku oraz sposobów sprawdzania dotrzymywania tych poziomów (Dz. U. Nr 192, poz. 1883) dla terenów przeznaczonych pod zabudowę mieszkaniową oraz dla miejsc dostępnych dla ludności, a w przypadku lokalizacji obiektów usługowych lub innych związanych z pobytem ludzi również rozporządzenia Ministra Pracy i Polityki Społecznej w sprawie najwyższych dopuszczalnych stężeń i natężeń czynników szkodliwych dla zdrowia w środowisku pracy z dnia 6 czerwca 2014 r. (t.j. Dz.U. z 2017 r. poz. 1348).

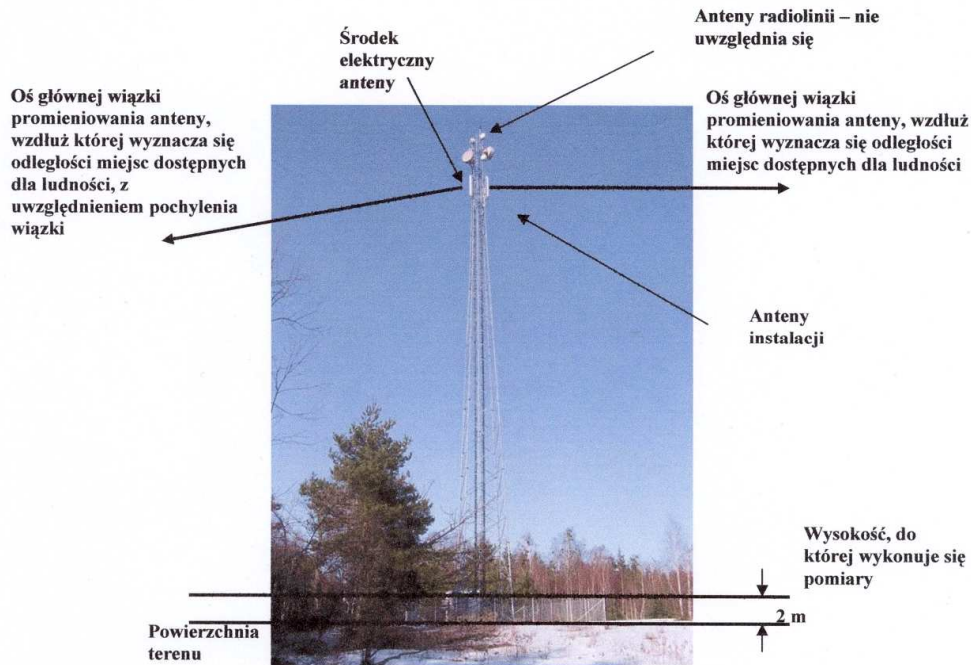
Dnia 7 maja 2010 r. opublikowana została ustawa o wspieraniu rozwoju usług i sieci telekomunikacyjnych, której przepisy zdecydowanie ograniczyły możliwość wprowadzenia zakazów lokalizacji masztów i wież telefonii komórkowej. Najbliżej położone w stosunku do granic obszaru objętego projektem planu, stacje bazowe telefonii komórkowej znajdują się w miejscowościach: Piaśnica (dawna wieża obserwacyjna) (około 0,42 km) i Białogóra przy ulicy Świerkowej (około 1,1 km).

Lokalizacja stacji bazowych telefonii komórkowej, jako źródła emisji promieniowania niejonizującego, zgodnie z obowiązującymi przepisami prawa ochrony środowiska nie powinna powodować zagrożeń dla ludzi. Prawidłowo funkcjonująca stacja bazowa spełnia wszelkie standardy bezpieczeństwa. Według literatury przedmiotu, typowa stacja bazowa posiada anteny zawieszane na wysokości, co najmniej 20 m nad terenem, a pracująca w sposób ciągły pełną mocą (2 kW ERP) wywołuje na poziomie gruntu natężenie pola elektromagnetycznego, co najwyżej rzędu 0,02 mW/cm<sup>2</sup>. Nadajniki radiowo – telewizyjne przy porównywalnej mocy są znacznie większymi źródłami pola elektromagnetycznego. Ponadto nadajniki stosowane w stacjach bazowych telefonii komórkowej wykorzystują anteny kierunkowe, co powoduje, że sygnał emitowany na kierunku głównym, w stosunku do sygnału emitowanego w kierunku przeciwnym jest około 150 razy większy, zaś w stosunku do kierunku pionowego w dół ponad dziesięć tysięcy razy większy. Obowiązujące od listopada 2003 r. Rozporządzenie Ministra Środowiska, w sprawie dopuszczalnych poziomów pól elektromagnetycznych w środowisku oraz sposobów sprawdzania dotrzymywania tych poziomów (Dz. U. Nr 192, poz. 1883) określa dopuszczalne poziomy pole elektromagnetycznych w środowisku dla terenów przeznaczonych pod zabudowę mieszkaniową oraz dla miejsc dostępnych dla ludzi. Ponadnormatywne promieniowanie występuje jedynie w bliskiej odległości od anteny, im dalej od niej gęstość maleje. **Występowanie pól elektromagnetycznych o parametrach wyższych od dopuszczalnych, w wolnej, niedostępnej dla ludzi przestrzeni nie jest uciążliwością w rozumieniu przepisów ochrony środowiska – rys. 12.**

Do ustaleń projektu planu wprowadzono następujące zapisy:

- a) w zakresie ochrony przed polami elektromagnetycznymi: zgodnie z przepisami odrębnymi.
- b) zakaz lokalizowania:

- **przedsięwzięć mogących zawsze znacząco i potencjalnie oddziaływać na środowisko w rozumieniu przepisów o ochronie środowiska; zakaz nie dotyczy realizacji inwestycji celu publicznego;**
- **przedsięwzięć stwarzających zagrożenie dla życia lub zdrowia ludzi, a w szczególności zagrożenie wystąpienia poważnych awarii.**



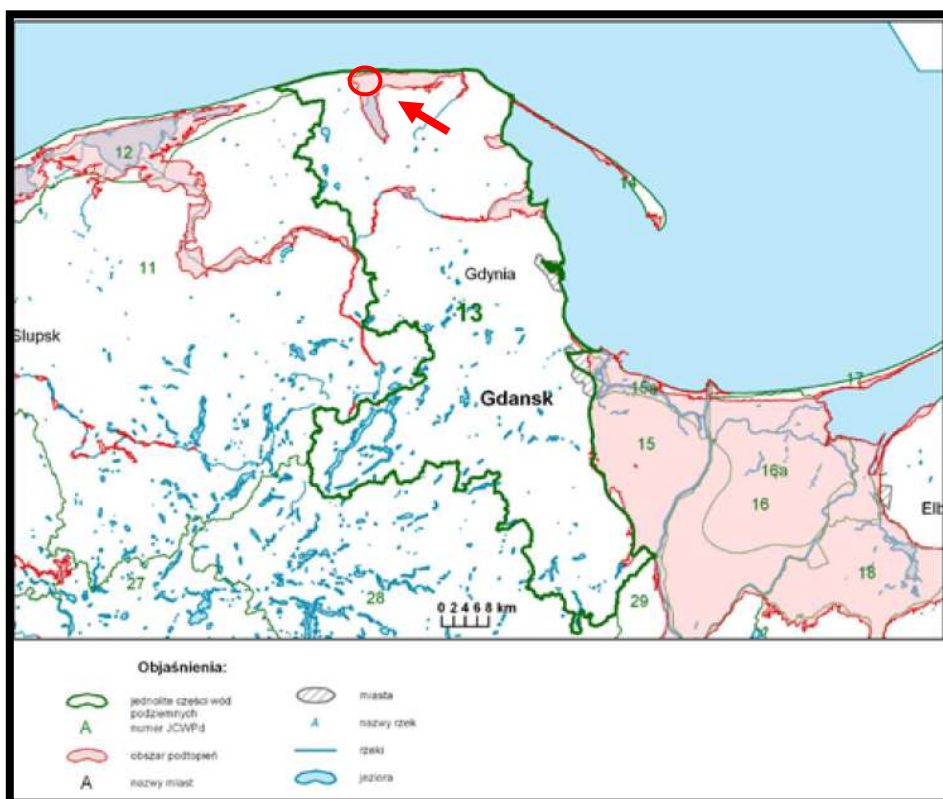
Źródło: materiały informacyjne Ministerstwa Środowiska

**Rys. 12. Przykładowa instalacja radiokomunikacyjna wolnostojąca.** Miejsca dostępne dla ludzi znajdują się na powierzchni terenu, za wyjątkiem wygradzonej i oznakowanej działki otaczającej instalację. Miejsca dostępne dla ludzi mogą znajdować się także pod osią główną wiązki promieniowania anteny.

#### 4.3.8. Wpływ realizacji ustaleń projektu planu na powstanie zagrożenia powodziowego

Zgodnie z opublikowanymi w 2007 roku *Mapami obszarów zagrożonych podtopieniami* obszar objęty analizowanym projektem planu w całości został zaliczony do obszarów zagrożonych podtopieniami – rys. 12.





Źródło: Karta informacyjna jednolitej części wód podziemnych PLGW200013

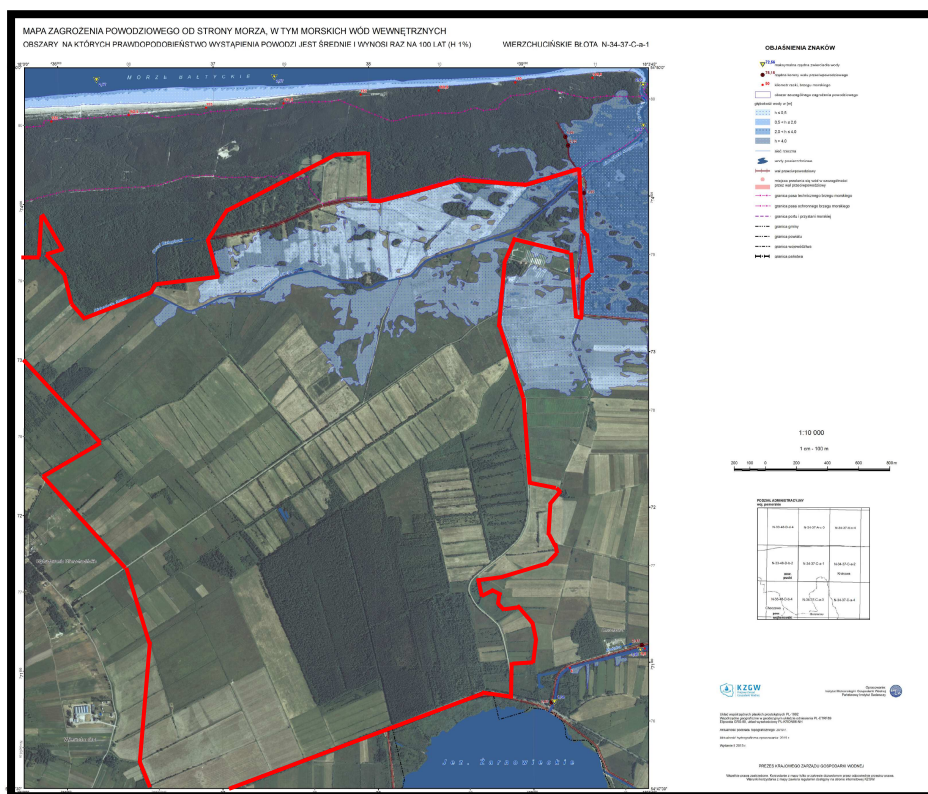
**Rys. 12. Położenie obszaru objętego projektem planu namazach obszarów zagrożonych podtopieniami (2007)**

Na podstawie zebranych materiałów można stwierdzić, że fragmenty analizowanego terenu objętego projektem planu zostały włączone do obszarów narażonych na niebezpieczeństwo powodzi wskazanych w opracowaniu IMGW Oddział w Gdyni pod tytułem „Wstępna ocena ryzyka powodziowego – mapy obszarów narażonych na niebezpieczeństwo powodzi w woj. pomorskim”. **Obszary objęte projektem planu zostały zaliczone do obszarów, narażonych na niebezpieczeństwo powodzi, do obszarów, na których wystąpienie powodzi jest prawdopodobne oraz do obszarów, na których występowały znaczące powodzie historycznych.**

Celem opracowania Wstępnej oceny ryzyka powodziowego nie było wyznaczenie precyzyjnego zasięgu obszarów zagrożonych powodzią, lecz wstępne ich zidentyfikowanie, w celu wyselekcjonowania rzek, które stwarzają zagrożenie powodziowe. Dla rzek wskazanych we wstępnej ocenie ryzyka powodziowego zostały wykonane matematyczne modelowanie hydrauliczne, w wyniku, którego wyznaczone zostały precyzyjne obszary, przedstawione na mapach zagrożenia powodziowego. Obszary te są podstawą do prowadzenia polityki przestrzennej na obszarach zagrożenia powodziowego. Zgodnie z przepisami ustawy Prawo wodne, granice przedstawione na mapach zagrożenia powodziowego muszą być uwzględniane w koncepcji przestrzennego zagospodarowania kraju, planie zagospodarowania przestrzennego

województwa, miejscowym planie zagospodarowania przestrzennego oraz w decyzji o ustaleniu lokalizacji inwestycji celu publicznego lub decyzji o warunkach zabudowy.

Również na opublikowanych mapach zagrożenia powodzią (2015, aktualizacja grudzień 2017) obszary objęte projektem planu zostały zaliczone do obszarów szczególnego zagrożenia powodzią raz na 100 lat oraz obszarów zagrożenia powodziowego raz na 500 lat oraz do obszarów narażonych na zalanie w przypadku zniszczenia lub uszkodzenia budowli pasa technicznego – scenariusz całkowitego zniszczenia wałów przeciwpowodziowych.



Źródło: opracowanie własne na podstawie ISOK KZGW  
**Rys. 13. Położenie terenów objętych projektem planu w stosunku do wyznaczonych obszarów szczególnego zagrożenia powodzią (granice obszaru objętego projektem planu zaznaczono kolorem czerwonym)**





Jedynie południowo wschodnie jego fragmenty (rys. 16.) włączone zostały w granice obszaru i terenu górniczego „Żarnowiec W” i „Białogóra E”, a do ustaleń projektu planu wprowadzono następujące zapisy:

- 1) *teren i obszar górniczy złoża „Żarnowiec W” i „Białogóra E” - granice terenu i obszaru górniczego oznaczono na rysunku projektu planu symbolem PG1; dla terenu i obszaru górniczego obowiązują przepisy odrębne;*
- 2) *obszar górniczy i obszar objęty koncesją eksploatacyjną (eksploatacja gazu ziemnego i ropy naftowej) - granice obszarów oznaczono na rysunku projektu planu symbolem PG2; dla obszarów obowiązują przepisy odrębne.*

Najbliżej położonymi, w stosunku do granic obszaru objętego projektem planu, udokumentowanymi złożami kopalin są (rys. 16.):

- a) złoża gazu ziemnego i ropy naftowej „Żarnowiec W” i „Dębki” 1,6 km-3,2 km,
- b) złoża ropy naftowej „Żarnowiec” - 4,1 km,

**dlatego realizacja jego ustaleń nie będzie ograniczała możliwości wydobycia udokumentowanych kopalin.**

#### **4.4.2. Wpływ realizacji ustaleń projektu planu na gleby i rolniczą przestrzeń produkcyjną**

Obszar objęty analizowanym projektem planu jest stosunkowo słabo rozpoznany pod względem budowy geologicznej, jedynie na podstawie map glebowo rolniczych na przeważającej części dominują osady organiczne - torfy niskie o miąższości ponad 2,5 m. W części północno wschodniej torfy płatowo podścielone są piaskami luźnymi. Jedynie płatowo w części północnej oraz północno zachodnie w rejonie wsi Białogóra i Wierzchucino Wybudowania występują osady mineralne – piaski słabo gliniaste podścielone piaskami luźnymi oraz piaski luźne o miąższości również ponad 2,5 m. Na utworach organicznych wykształciły się gleby torfowe i murszowo-torfowe, zaliczone do 2z kompleksu przydatności rolniczej, czyli do użytków zielonych średnich, a jedynie płatowo w części północno wschodnie do kompleksu 3z – użytki zielone słabe i bardzo słabe. Natomiast na osadach mineralnych w części północno zachodniej – gleby brunatne wyługowane i brunatne kwaśne oraz gleby murszowo-mineralne i murszowate zaliczone do 7 kompleksu przydatności rolniczej – kompleks żytni i żytnio łubinowy, płatowo do kompleksu 9 – kompleks zbożowo pastewny słaby.

**Prognozuje się, że realizacja ustaleń analizowanego projektu planu skutkować będzie dalszą, ale tylko miejscową, na niewielkiej powierzchni, całkowitą i nieodwracalną utratą pokrywy glebowej, na terenach przeznaczonych pod możliwą, zgodnie z ustaleniami projektu planu planowaną zabudowę wraz z układem dróg dla obsługi istniejącej i planowanej zabudowy (tereny A.44.MN, A.45.MN, C.1.MN, C.2.MN, D.1.MN,US, D.2.MN,US i D.3.US,ZL). Należy podkreślić, że prognozowane zmiany i przekształcenia w pokrywie glebowej obejmować mogą jedynie 2,68 ha terenów przeznaczonych do zachowania**

i możliwości realizacji nowej zabudowy, czyli 0,22 % ogólnej powierzchni obszaru objętego analizowanym projektem planu.

Do ustaleń projektu planu w celu maksymalnej ochrony pokrywy glebowej wprowadzono następujące nakazy:

- a) *przed zabudową terenu zebrania wierzchniej warstwy gruntu (gleby) w celu jej późniejszego wykorzystania do prac pielęgnacyjno – porządkowych;*
- b) *ograniczenia wykonywania budowlanych prac ziemnych do terenu lokalizacji poszczególnych budynków, dojazdów do nich oraz realizacji urządzeń i sieci infrastruktury technicznej.*

Prognozowane miejscowe zmiany i przekształcenia w pokrywie glebowej, jakie stopniowo, w dłuższym okresie czasu będą występowały na północno zachodnich fragmentach terenu objętego projektem planu, nie będą w żaden sposób oddziaływać na tereny przyległe, w szczególności na tereny włączone w granice rezerwatów przyrody: „Długosz Królewski w Wierzchucinie”, „Piaśnica”, „Zielone” i „Babnica”, Nadmorskiego Parku Krajobrazowego, Nadmorskiego Obszaru Chronionego Krajobrazu, w tym przede wszystkim na obszary sieci Natura 2000: Piaśnickie Łąki PLH220021, Białogóra PLH220003, Jeziora Choczewskie PLH220096, Widowo PLH220054 i Przybrzeżne wody Bałtyku PLB990002.

#### 4.4.3. Wpływ realizacji ustaleń projektu planu na leśną przestrzeń produkcyjną

Grunty leśne występujące w granicach obszaru objętego projektem planu pozostaną w dotychczasowym użytkowaniu leśnym - tereny oznaczone symbolami: A.28.ZL, A.29.ZL, A.30.ZL, A.42.ZL, B.5.ZL, B.6.ZL, C.5.ZL o łącznej powierzchni

Jedynie niewielka ich powierzchnia 0,0461 ha wymagać będzie uzyskania zgody na z przeznaczenia na cele nieleśne.

Prognozuje się, że zmiana przeznaczenia 0,0461 ha gruntów leśnych na cele nieleśne nie będzie źródłem zagrożenia dla funkcjonowania rezerwatów przyrody: „Długosz Królewski w Wierzchucinie”, „Piaśnica”, „Zielone” i „Babnica”, Nadmorskiego Parku Krajobrazowego, Nadmorskiego Obszaru Chronionego Krajobrazu, w tym przede wszystkim na obszary sieci Natura 2000: Piaśnickie Łąki PLH220021, Białogóra PLH220003, Jeziora Choczewskie PLH220096, Widowo PLH220054 i Przybrzeżne wody Bałtyku PLB990002.

Należy dodać, że w ustaleniach projektu planu wskazano tereny do zalesienia – teren D.3.US,ZL przeznaczony pod tereny sportu i rekreacji wraz z niezbędnymi obiektami budowlanymi (dojścia, dojazd, przyłącza do sieci infrastruktury technicznej) i zielenią oraz tereny zalesień o powierzchni około 7,55 ha.

#### **4.4.4. Wpływ realizacji ustaleń projektu planu na walory krajobrazowe**

Realizacja ustaleń analizowanego projektu planu nie będzie w żadnym stopniu wpływała na zmianę walorów krajobrazowych, bardzo korzystnie postrzeganych, w szczególności z drogi wojewódzkiej nr 213, z terenów zabudowy mieszkaniowo-zagrodowej i usługowej wsi Białogóra, zabudowy wsi Wierzchucino Wybudowania i Wierzchucino. Prognozowane niewielkie, miejscowe zmiany walorów krajobrazowy wystąpią jedynie na terenach, na których zgodnie z ustaleniami projektu planu zachowana zostanie zabudowa oraz możliwa będzie realizacja nowej – tereny A.44.MN, A.45.MN, C.1.MN, C.2.MN, D.1.MN,US, D.2.MN,US i D.3.US,ZL. Zmiany te nie będą znaczące i nie będą postrzegane w krajobrazie, gdyż planowana zabudowa stanowić będzie uzupełnienie już istniejącej zabudowy. Jednocześnie planowana zmiana przeznaczenia 0,0461 ha gruntów leśnych na cele nieleśne nie wpłynie na zmianę czy zmniejszenie walorów krajobrazowych.

W celu zachowania wysokich walorów i charakteru krajobrazu obszaru objętego projektem planu, do jego ustaleń wprowadzono szereg zapisów:

*Zasady ochrony i kształtowania ładu przestrzennego.*

- 1) na obszarze objętym planem wyklucza się lokalizację obiektów i nośników reklamowych;*
- 2) na obszarze objętym planem dopuszcza się lokalizację szyldów dotyczących prowadzonej działalności umieszczonych na budynkach, o powierzchni jednej tablicy do 1,50 m<sup>2</sup>,*
- 3) zakaz sytuowania elektrowni wiatrowych i wież widokowych,*

#### **4.5. Wpływ realizacji ustaleń projektu planu na zabytki, chronione dobra kulturowe i wartości materialne**

Południowo-zachodnie i północno zachodnie fragmenty obszaru objętego projektem planu włączone zostały do strefy ochrony krajobrazowej zabytkowych wsi Białogóra i Wierzchucino, oznaczonej na rysunku projektu planu. Strefa obejmuje obszar stanowiący zabezpieczenie właściwego eksponowania zespołów zabytkowych dla ochrony ekspozycji sylwety od strony wschodniej zabytkowej wsi Białogóra oraz ochrony ekspozycji sylwety od strony wschodniej zabytkowej wsi Wierzchucino. Do ustaleń projektu planu wprowadzono odpowiednie zapisy mające na celu maksymalną ochronę ekspozycji zabytkowych wsi Białogóra i Wierzchucino. Należy dodać, że tereny włączone do tej strefy pozostaną w dotychczasowy wykorzystaniu i użytkowaniu rolniczym.

#### **4.6. Oddziaływania skumulowane skutków realizacji ustaleń projektu planu**

Oddziaływanie skumulowane to łączne oddziaływanie wszystkich źródeł emisji, jakie znajdują się na terenie objętym projektem planu i tych, które są planowane w jego granicach oraz na obszarach przyległych. **Zapisy ustaleń analizowanego projektu planu wprowadzając ekstensywną zabudowę jedynie na tereny oznaczone symbolami A.44.MN, A.45.MN, C.1.MN, C.2.MN, D.1.MN,US, D.2.MN,US i D.3.US,ZL, której realizacja nie będzie skutkować powstaniem nawet okresowych, czy miejscowych oddziaływań skumulowanych. Planowana zabudowa będzie obejmować niewielkie, zachodnie fragmenty obszaru objętego projektem planu o łącznej powierzchni 2,68 ha.**

#### **4.7. Informacja o możliwym transgranicznym oddziaływaniu na środowisko realizacji ustaleń projektu planu**

Analizowany fragmenty gminy Krokowa, objęty projektem planu oraz jej najbliższe otoczenie nie sąsiaduje bezpośrednio z terytoriami państw ościennych, a odległości jego granic do granicy państwa jest znaczna. **Wpływ realizacji ustaleń analizowanego projektu planu nie będzie mieć oddziaływania transgranicznego w rozumieniu przepisów ustawy Prawo ochrony środowiska.**

#### **4.8. Przewidywane metody analizy skutków realizacji ustaleń projektu planu oraz częstotliwość jej przeprowadzenia**

Monitoring to system kontrolno-decyzyjny umożliwiający identyfikację i prognozowanie stanu środowiska na podstawie opracowywanych prognoz przy uwzględnianiu zwłaszcza potrzeb gospodarczych, społecznych, zdrowotnych i rekreacyjnych. **W niniejszej prognozie nie określa się terminów i elementów środowiska, które należałoby monitorować w wyniku realizacji ustaleń analizowanego projektu planu.** Monitorowanie ewentualnych skutków zmian w środowisku powstałych w wyniku realizacji ustaleń analizowanego projektu planu będzie można analizować na podstawie ocen stanu czystości wód Piaśnicy i Białogórskiej Strugi, w czasie oceny stanu zachowania siedlisk w rezerwach przyrody, obszarach Natura 2000 Nadmorskiego Parku Krajobrazowego, w okresie sporządzania aktualizacji bądź nowych planów ich ochrony

Zgodnie z ustawą z dnia 27 marca 2003 roku o planowaniu i zagospodarowaniu przestrzennym wójt gminy w celu oceny aktualności planów miejscowych dokonuje analizy zmian w zagospodarowaniu przestrzennym gminy, ocenia postępy w opracowywaniu planów miejscowych i opracowuje wieloletnie programy ich sporządzania w nawiązaniu do ustaleń studium. W tym okresie dokonywana będzie ocena skutków realizacji ustaleń, między innymi, analizowanego projektu planu w kontekście zgłoszonych wniosków o ich zmianę lub o zmianę



studium. Możliwość realizacji tych wniosków będzie także uzależniona od skutków realizacji obowiązującego planu na środowisko przyrodnicze i warunki życia mieszkańców. Ponadto w okresie sporządzania nowej edycji Studium uwarunkowań i kierunków zagospodarowania przestrzennego gminy Krokowa, czy nowego planu zagospodarowania przestrzennego dla obszaru objętego projektem planu, w czasie wykonywania opracowań ekofizjograficznych podstawowych również będzie można przeanalizować ewentualne skutki realizacji analizowanego projektu planu.

## **Wnioski**

W wyniku realizacji ustaleń analizowanego projektu planu miejscowego nie prognozuje się wzrostu emisji zanieczyszczeń gazowych i pyłowych do powietrza pochodzenia transportowego i energetycznego.

Zachowanie aktualnego udziału powierzchni biologicznie czynnej będzie możliwe, gdyż realizacja ustaleń projektu planu przyczyni się jedynie do niewielkiej, miejscowej jej likwidacji.

Aktualna rzeźba terenu miejscowo nie ulegnie zmianom w wyniku prowadzonych prac budowlanych pod przyszłe obiekty kubaturowe planowanej zabudowy, drogi oraz obiekty i urządzenia infrastruktury technicznej na terenach A.44.MN, A.45.MN, C.1.MN, C.2.MN, D.1.MN,US, D.2.MN,US i D.3.US,ZL.

Na obszarach objętych projektem planu nie występują grunty zanieczyszczone (w rozumieniu rozporządzenia Ministra Środowiska (Dz. U. 2016 poz. 1395) oraz tereny zdegradowane, które wymagać będą rekultywacji bądź remediacji.

Realizacja ustaleń projektu planu:

- nie będzie źródłem zanieczyszczenia gruntów w jego granicach oraz na terenach przyległych,
- nie wpłynie na pogorszenie jakości wód podziemnych oraz nie będzie źródłem zagrożenia zanieczyszczenia tych wód,
- nie wpłynie na zmianę poziomu pól elektromagnetycznych.

**Realizacja ustaleń analizowanego projektu planu nie będzie oddziaływać na wartości przyrodnicze i krajobrazowe rezerwatów przyrody: „Długosz Królewski w Wierzchucinie”, „Piaśnica”, „Zielone” i „Babnica”, Nadmorskiego Parku Krajobrazowego, Nadmorskiego Obszaru Chronionego Krajobrazu, w tym przede wszystkim na obszary sieci Natura 2000: Piaśnickie Łąki PLH220021, Białogóra PLH220003, Jeziora Choczewskie PLH220096, Widowo PLH220054 i Przybrzeżne wody Bałtyku PLB990002.**

## Prognoza oddziaływania na środowisko projektu planu miejscowego

### Legenda

<b>ZN</b>	tereny rezerwatu przyrody, które kompleksowo zachowają swoje wysokie wartości przyrodnicze, edukacyjne i krajobrazowe w wyniku realizacji ustaleń projektu planu
<b>ZL</b>	tereny leśne, które zachowają swoje wysokie wartości przyrodnicze, rekreacyjne i krajobrazowe w wyniku realizacji ustaleń projektu planu
<b>WS</b>	tereny wód płynących, które kompleksowo zachowają swoje wysokie wartości przyrodnicze i krajobrazowe w wyniku realizacji ustaleń projektu planu
<b>R</b>	tereny rolnicze, które zachowają swoje wartości przyrodnicze, produkcyjne oraz retencyjne wód opadowych w wyniku realizacji ustaleń projektu planu
<b>MN, MN,US US, UT</b>	tereny istniejącej i planowanej zabudowy, które częściowo utraciły bądź utracą swoje wartości przyrodnicze, krajobrazowe w wyniku realizacji ustaleń projektu planu
<b>KDD, KDW KDX</b>	tereny istniejących i planowanych ulic, ciągów pieszych i ścieżek rowerowych, które nieodwracalnie utracą swoje wartości przyrodnicze, a tylko niewielka ich część została lub zostanie odtworzona w formie urządzonej zieleni przyulicznej



**Pracownia Projektowa Architektury Krajobrazu i Rewaloryzacji Środowiska**

**80-766 Gdańsk ul. H. H. Jabłońskiego 22 lok. 8**

**tel. 58 354 60 06**

**Prognoza oddziaływania na środowisko projektu  
miejscowego planu zagospodarowania przestrzennego  
dla części terenu zwartych obszarów rolnych i leśnych,  
położonego w rejonie  
„Wierzchucińskich Błot”, Białogórskiego Bagna”  
i „Białogórskiej Strugi”, gmina Krokowa**

**Aneks**

**Opracował:**

**mgr Bogusław Grechuta – biegły Wojewody Pomorskiego  
nr 042 w zakresie sporządzania ocen oddziaływania na  
środowisko**

**Gdańsk sierpień 2019 roku**

W trakcie przeprowadzania procedury opiniowania i uzgadniania projektu miejscowego planu zagospodarowania przestrzennego dla części terenu zwartych obszarów rolnych i leśnych, położonego w rejonie „Wierzchucińskich Błot”, Białogórskiego Bagna” i „Białogórskiej Strugi”, gmina Krokowa (projekt kwiecień 2019 r.), z prognozą oddziaływania na środowisko, organy i instytucje wniosły uwagi do projektu planu, które zostały uwzględnione i do jego ustaleń wprowadzono następujące zmiany:

- a) dla nieoznaczonego terenu drogi wewnętrznej wprowadzono symbol 025.KDW;
- b) usunięto obszar i teren górniczy „Białogóra E” oznaczony na rysunku i w tekście projektu planu symbolem PG1 i jego opis, obszar i teren górniczy „Żarnowiec W” oznaczony na rysunku i w tekście projektu planu symbolem PG:
  - uzupełniono opis istniejącego gazociągu (nieczynnego) uzupełniono o jego średnicę i przebieg, wprowadzono przebieg gazociągu zgodnie z treścią pisma do projektu planu,
  - zmieniono opis średnicy istniejącego gazociągu z Dn60 na PE de90, wprowadzono przebieg gazociągu zgodnie z treścią pisma do projektu planu;
- c) z projektu planu usunięto informację o położeniu w jego granicach części rezerwatu przyrody „Piaśnickie Łąki”;
- d) do projektu planu wprowadzono zasięgi i ustalenia dotyczące obszarów zagrożenia powodziowego od morza (poprzez rzekę Piaśnicę), na których prawdopodobieństwo powodzi jest średnie i wynosi raz na 100 lat (woda 1%) oraz obszary, na których zagrożenie powodziowe jest niskie i wynosi raz na 500 lat;
- e) w projekcie planu usunięto:
  - obszar i teren górniczy „Białogóra E” oznaczony na rysunku i w tekście symbolem PG1 i jego opis,
  - obszar i teren górniczy „Żarnowiec W” oznaczony na rysunku i w tekście symbolem PG;
- f) w ustaleniach szczegółowych dla terenu 024.KDW wprowadzono treść o zakazie zjazdów z tego terenu na drogę wojewódzką nr 213.
- g) wprowadzono nową strefę ochrony konserwatorskiej stanowiska archeologicznego i ustalenia dotyczące zasad jej ochrony.

Wprowadzone zmiany i uzupełnienia do projektu miejscowego planu zagospodarowania przestrzennego dla części terenu zwartych obszarów rolnych i leśnych, położonego w rejonie „Wierzchucińskich Błot”, Białogórskiego Bagna” i „Białogórskiej Strugi”, gmina Krokowa, stanowią aktualizację ustaleń wynikającą ze zmiany stanu prawnego i faktycznego.

**Zmiany te w żaden sposób nie wpłyną na pogorszenie stanu środowiska, a przede wszystkim na zmianę skutków środowiskowych realizacji jego ustaleń, które zostały przeanalizowane i omówione w Prognozie oddziaływania na środowisko projektu zmiany**

**miejscowego planu zagospodarowania przestrzennego dla części terenu zwartych obszarów rolnych i leśnych, położonego w rejonie „Wierzchucińskich Błot”, Białogórskiego Bagna” i „Białogórskiej Strugi”, gmina Krokowa (kwiecień 2019 r).**

**Wprowadzone zmiany zapewniają właściwą ochronę:**

- a) -walorów środowiska kulturowego**
- b) środowiska przyrodniczego,**
- c) bezpieczeństwa ludzi i ich mienia,**
- d) funkcjonowanie obiektów i terenów chronionych na podstawie przepisów odrębnych.**

Zmiany wprowadzono w treści projektu uchwały, w uzasadnieniu do uchwały oraz na rysunku projektu planu (sierpień 2019 r.).

# Prognoza oddziaływania na środowisko projektu planu miejscowego

## Aneks

### Legenda

<b>ZN</b>	tereny rezerwatu przyrody, które kompleksowo zachowają swoje wysokie wartości przyrodnicze, edukacyjne i krajobrazowe w wyniku realizacji ustaleń projektu planu
<b>ZL</b>	tereny leśne, które zachowają swoje wysokie wartości przyrodnicze, rekreacyjne i krajobrazowe w wyniku realizacji ustaleń projektu planu
<b>WS</b>	tereny wód płynących, które kompleksowo zachowają swoje wysokie wartości przyrodnicze i krajobrazowe w wyniku realizacji ustaleń projektu planu
<b>R</b>	tereny rolnicze, które zachowają swoje wartości przyrodnicze, produkcyjne oraz retencyjne wód opadowych w wyniku realizacji ustaleń projektu planu
<b>MN, MN,US US, UT</b>	tereny istniejącej i planowanej zabudowy, które częściowo utraciły bądź utracą swoje wartości przyrodnicze, krajobrazowe w wyniku realizacji ustaleń projektu planu
<b>KDD, KDW KDX</b>	tereny istniejących i planowanych ulic, ciągów pieszych i ścieżek rowerowych, które nieodwracalnie utracą swoje wartości przyrodnicze, a tylko niewielka ich część została lub zostanie odtworzona w formie urządzonej zieleni przyulicznej

## Prognoza oddziaływania na środowisko projektu planu miejscowego – aneks

