



# Strategia Rozwoju Gminy Krokowa na lata 2021-2030

**PROJEKT**

dr Marta Jaskulska  
Justyna Przeworska  
Marcin Turzyński

Krokowa, 2022

## SPIS TREŚCI

Wprowadzenie .....	3
Metodologia .....	4
Najważniejsze wnioski z diagnozy strategicznej .....	5
Analiza SWOT .....	9
Megatrendy rozwojowe .....	12
Misja i wizja .....	15
Cele strategiczne i operacyjne .....	15
Wskaźniki realizacji celów strategii .....	43
Oczekiwane rezultaty planowanych działań .....	45
Model struktury funkcjonalno-przestrzennej .....	47
Ustalenia i rekomendacje w zakresie kształtowania i prowadzenia polityki przestrzennej na terenie gminy .....	61
Obszary strategicznej interwencji .....	65
Ramy finansowe i źródła finansowania .....	74
Wdrażanie .....	74
Monitoring .....	76
Ewaluacja .....	77
Weryfikacja spójności .....	78
Spis skrótów .....	97
Bibliografia .....	98
Spis rycin .....	99
Spis tabel .....	99

## WPROWADZENIE

*Strategia Rozwoju Gminy Krokowa na lata 2021-2030* (dalej: *Strategia*) to dokument określający ramy i kierunki zmian służących zrównoważonemu rozwojowi gminy w obszarze gospodarczym, społecznym i środowiskowym. Tak rozumiana strategia pełni trzy funkcje:

- 1) podstawowy i nadrzędny dokument polityki rozwoju gminy,
- 2) punkt wyjścia do opracowania planistycznych dokumentów samorządowych,
- 3) podstawa do ubiegania się o środki pomocowe ze źródeł krajowych i europejskich.

Strategia to dokument wspólnie przygotowany przez osoby i podmioty tworzące wspólnotę samorządową. Za jej realizację odpowiadają przede wszystkim władze gminy. Jednak dokument ten może być podstawą działań i decyzji zróżnicowanych interesariuszy, od przedsiębiorstw przez organizacje społeczne po pojedynczych mieszkańców. Celem nadrzędnym strategii jest bowiem poprawa jakości życia mieszkańców Gminy i stworzenia warunków dla ich wszechstronnego rozwoju. Dzięki temu będą mogli odnaleźć się we współczesnym, coraz bardziej skomplikowanym świecie oraz organizować swoje życie w gminie i poza jej granicami.

Podstawy do sporządzania strategii rozwoju gminy określają w szczególności:

- 1) ustawa z dnia 8 marca 1990 r. o samorządzie gminnym,
- 2) ustawa z dnia 6 grudnia 2006 r. o zasadach prowadzenia polityki rozwoju,
- 3) ustawa z dnia 3 października 2008 r. o udostępnianiu informacji o środowisku i jego ochronie, udziale społeczeństwa w ochronie środowiska oraz o ocenach oddziaływania na środowisko.

Podstawą przygotowania *Strategii* jest uchwała nr XIX/189/2020 Rady Gminy Krokowa z dnia 30 stycznia 2020 r. w sprawie przystąpienia do opracowania „Strategii Rozwoju Gminy Krokowa na lata 2021-2030”. Podjęcie prac nad Strategią wynika z:

- 1) utraty aktualności zapisów dokumentu „Strategia Rozwoju Gminy Krokowa do 2015”,
- 2) konieczności uwzględnienia bieżących uwarunkowań ekonomicznych, przepisów prawnych oraz zmieniających się potrzeb mieszkańców,
- 3) potrzebą przystąpienia do opracowania dokumentu spełniającego wymogi umożliwiające pozyskiwanie środków zewnętrznych na realizację zadań własnych gminy Krokowa,

- 4) potrzebą tworzenie długofalowej wizji rozwoju gminy oraz koordynacji i hierarchizacji działań,
- 5) dokument ten pozwoli dodatkowo na właściwe i w odpowiedniej kolejności rozwiązywanie i przewidywanie problemów.
- 6) potrzeby podniesienia wiarygodności Gminy wobec partnerów zewnętrznych oraz przygotowania lokalnej społeczności do nadchodzących zmian.

## **METODOLOGIA**

Prace nad *Strategią* obejmowały trzy główne działania: analizy i badania, konsultacje społeczne oraz planowanie strategiczne.

Pierwszym krokiem było przeprowadzenie badań społecznych oraz przygotowanie diagnozy strategicznej. Diagnoza polega na identyfikacji, gromadzeniu i analizie danych na temat obszaru i podmiotów objętych planowaniem. Wykonanie diagnozy umożliwia nie tylko całościową ocenę stanu oraz dotychczasowych tendencji rozwojowych, lecz także wskazanie głównych trendów i kierunków rozwoju w przyszłości. Celem diagnozy jest ocena:

- 1) istniejących zasobów,
- 2) potencjału i wyzwań związanych z rozwojem gminy,
- 3) poziomu rozwoju gospodarczego,
- 4) poziomu rozwoju społecznego,
- 5) dotychczasowych kierunków rozwoju,
- 6) gotowości społeczności lokalnej do aktywnego działania.

Diagnoza przedstawia stan rozwoju Gminy Krokowa w 2020 roku (z wyjątkiem danych, dla których dostępne są jedynie dane z lat wcześniejszych). Analizie poddano następujące aspekty funkcjonowania gminy:

- 1) przestrzeń i środowisko,
- 2) infrastruktura sieciowa,
- 3) ludność,
- 4) mieszkalnictwo,
- 5) gospodarka i rolnictwo,
- 6) bezpieczeństwo publiczne i socjalne,

- 7) społeczeństwo oparte na wiedzy,
- 8) aktywność społeczna,
- 9) kultura, sport i turystyka,
- 10) system zarządzania gminą .

Badania na potrzeby diagnozy przeprowadzono metodą desk research z elementami benchmarkingu. Dane wykorzystane do analiz pochodzą przede wszystkim z:

- 1) Urzędu Gminy Krokowa (UGK),
- 2) Głównego Urzędu Statystycznego (GUS),
- 3) Banku Danych Lokalnych (BDL),
- 4) Narodowego Spisu Powszechnego (NSP)
- 5) Powszechnego Spisu Rolnego (PSR),
- 6) Regionalnej Dyrekcji Ochrony Środowiska (RDOŚ),
- 7) Bazy Danych Obiektów Topograficznych (BDOT)
- 8) Systemu Analiz Samorządowych (SAS).

Równoległe z przygotowaniem diagnozy przeprowadzono badania społeczne (ankieta), których celem było zdiagnozowanie problemów i wyzwań zdefiniowanych przez mieszkańców gminy oraz preferowanych inwestycji i kierunków rozwoju.

Na tej podstawie zaproponowano wizję i misję gminy Krokowa w raz z propozycjami celów strategicznych i operacyjnych. Tak przygotowany projekt poddano konsultacjom społecznym oraz przedstawiono do zaopiniowania podmiotom publicznym.

Po przeanalizowaniu wyników konsultacji społecznych oraz opinii uzyskanych od podmiotów publicznych, projekt Strategii zaktualizowano i przedstawiono pod obrady Radzie Gminy.

## **NAJWAŻNIEJSZE WNIOSKI Z DIAGNOZY STRATEGICZNEJ**

Prace nad *Strategią* rozpoczęły się od przygotowania diagnozy strategicznej, która obejmowała analizę uwarunkowań z zakresu społecznego, gospodarczego, przestrzennego i środowiskowego oraz identyfikację trendów, wyzwań i kierunków rozwoju gminy. Poniżej przedstawione zostały główne wnioski i wyzwania, które stanowiły punkt wyjścia do wypracowania celów strategicznych dla gminy.

1. Gmina Krokowa położona jest na północnym skraju kraju, nad Morzem Bałtyckim, w odległości około 25 min drogi samochodem do dwóch miast powiatowych: Pucka i Wejherowa.
2. Krokowa jest położona peryferyjnie względem centrum metropolii – do stolicy województwa, Gdańska, przeciętny czas dojazdu samochodem to około 90 minut.
3. 59% obszaru gminy objęte jest różnymi formami ochrony przyrody.
4. W latach 2000-2020 liczba ludności minimalnie rosła od 9,7 do 10,8 tys. osób.
5. W gminie do 2020 roku nie występowało zjawisko starości demograficznej (tzn. osoby w wieku poprodukcyjnym nie stanowią ponad 20% społeczności). Prognoza wskazuje, że zjawisko to może wystąpić w gminie już w latach 2028-2029.
6. W gminie występuje ujemne saldo migracji oraz dodatni przyrost naturalny. Przyrost rzeczywisty był dodatni do 2019 roku, zaś w roku 2020 nastąpiło przekroczenie granicy „0”.
7. Do 2023 roku liczba ludności w gminie będzie wzrastać. Przedstawiono 4 scenariusze rozwoju demograficznego gminy do 2050 roku: pesymistyczny, stagnacyjny, optymistyczny i hiperoptymistyczny. Dwa pierwsze scenariusze dotyczą spadku liczby mieszkańców. Dwa kolejne scenariusze zakładają wzrost liczby mieszkańców.
8. Wyzwaniem dla gminy na najbliższe lata będzie zatrzymanie obecnej i przyciągnięcie nowej ludności, w szczególności osób młodych. Gmina powinna zadbać o: rozwój infrastruktury sportowej i rekreacyjnej, rozwój infrastruktury transportowej, dostęp do usług, rozwój atrakcyjnych przestrzeni publicznych i miejsc centralnych, przyrost atrakcyjnych miejsc pracy, zachowanie walorów środowiska naturalnego, itp.
9. Po 2011 roku w województwie pomorskim, jak i w całym kraju, występuje wzmożona imigracja zarobkowa osób z zagranicy, głównie z krajów Europy Wschodniej, w tym np. z Ukrainy, Mołdawii. Kolejną falą osób przybywających do Polski są uchodźcy wojenni z Ukrainy. Wyzwaniem dla gminy może być przyjęcie imigrantów.
10. Prawdopodobny jest dodatni ruch migracyjny osób chcących spędzić czas emerytury we wsiach nadmorskich.
11. Warunki mieszkaniowe w gminie Krokowa kształtują się na poziomie powyżej średniej dla województwa i kraju, jednak poniżej średniej dla powiatu puckiego.
12. Istniejące zasoby mieszkaniowe gminy zdominowane są przez zabudowę jednorodzinną realizowaną jako tzw. budownictwo indywidualne.

13. Wyzwaniem i koniecznością będzie stopniowa modernizacja budynków i poprawa standardów zamieszkiwania, szczególnie w starszych zasobach, w tym w nielicznych budynkach wielorodzinnych.
14. W gminie wskazuje się wyraźny niedostatek mieszkań komunalnych, w tym socjalnych. Mimo to, w gminie prognozuje się dalszy spadek liczby mieszkań komunalnych.
15. Ważnym aspektem jakości życia mieszkańców na terenach mieszkaniowych i rolniczych będzie dbałość o stan środowiska naturalnego, w tym jakość klimatu areosanitarnego. Środowisko naturalne może być decydującym czynnikiem napływu nowej ludności do gminy.
16. Dla poprawy standardu mieszkaniowego, czyli powierzchni użytkowej mieszkania na 1 mieszkańca konieczny będzie rozwój budownictwa jednorodzinnego oraz większy udział zabudowy wielorodzinnej, oraz rozbudowa istniejących mieszkań w ramach działań modernizacyjnych, ukierunkowanych dla stałych mieszkańców.
17. W celu podniesienia potencjału społecznego i gospodarczego gmina powinna zapewnić lepszy dostęp do przedszkoli, co pozwoli na podwyższenie udziału dzieci korzystających z wychowania przedszkolnego.
18. W celu podniesienia potencjału społecznego i gospodarczego gmina powinna poczynić działania podnoszące jakość szkolnictwa, zarówno na poziomie podstawowym, jak i ponadpodstawowym. Pozwoli to zapobiegać odpływowi dzieci do szkół poza swoją gminą.
19. Położenie i dotychczasowy kierunek rozwoju gminy sugerują kontynuowanie rozwoju gminy w kierunku turystycznym. Gmina posiada także potencjał dla rozwoju sektora energetyki.
20. Do najważniejszych potencjałów rozwojowych gminy należy nadmorskie położenie, uwarunkowanie środowiskowe i krajobraz. Największym zagrożeniem jest tutaj chaotyczna zabudowa, często nielegalne zagospodarowanie terenu i degradacja krajobrazu otwartego.
21. W celu zwiększenia dochodów do budżetu gminy oraz zapobiegania niekontrolowanej i chaotycznej rozbudowie bazy turystycznej gmina powinna położyć nacisk na uporządkowanie bazy turystycznej i weryfikację rzeczywistej liczby obiektów oferujących noclegi turystom.

22. W celu poprawy jakości usług i poprawy stanu ładu przestrzennego konieczne jest ograniczenie chaotycznego powstania kwater letniskowych, które lokalizowane są na terenach rolniczych. Należałoby dążyć do likwidacji dotychczasowych samowoli budowlanych oraz zaprzestać wykorzystywania na cele turystyczne terenów rolniczych.
23. Gmina powinna wykorzystać naturalne walory w celu rozwoju turystyki sanatoryjnej i prozdrowotnej, połączonej z tzw. srebrną gospodarką, która stanowi perspektywiczny kierunek rozwoju lokalnej branży turystycznej.
24. W gminie brakuje aktualnie infrastruktury pozwalającej na rozwój gospodarki opartej na wiedzy. Sektorem pozwalającym na rozwój gospodarki opartej na wiedzy może być rozwój sektora energetyki odnawialnej.
25. Dla zachowania bezpieczeństwa energetycznego rozwiązaniem może być rozwój odnawialnych źródeł energii, jednak z zachowaniem unikalnego krajobrazu i ładu przestrzennego.
26. Wyzwaniem dla gminy będzie skuteczna ochrona środowiska oraz gospodarka odpadami komunalnymi.
27. W perspektywie starzenia się społeczeństwa i urealnienia progu dochodowego oraz zapobieganiu negatywnym konsekwencjom pandemii gmina stanie w obliczu wyzwań związanych z pomocą społeczną i ochroną zdrowia. Niezbędne będą dodatkowe działania i środki na zapewnienie usług i świadczeń w tych sektorach.
28. Mieszkańcy gminy charakteryzują się wysoką aktywnością polityczną (wysoka frekwencja i udział w konsultacjach społecznych), jednak niską społeczną (ograniczony udział i aktywność w organizacjach społecznych czy wolontariacie).
29. Gmina notuje wzrost dochodów i spadek kosztów obsługi zadłużenia. Wyzwaniem będzie jednak poszukiwanie alternatywnych źródeł finansowania wobec prognozowanego spadku dochodów z PIT i możliwego spadku dofinansowania ze środków unijnych.
30. Syntetyczny wskaźnik rozwoju przygotowany przez System Analiz Samorządowych wskazuje na spadek poziomu rozwoju gminy Krokowa.



## ANALIZA SWOT

Analiza SWOT to metoda analizy strategicznej, która polega na określeniu 4 elementów: mocnych stron (ang. strengths), słabych stron (ang. weaknesses), szans (ang. opportunities) i zagrożeń (ang. threats). Mocne i słabe strony dotyczą sytuacji i zasobów wewnątrz gminy, szanse i zagrożenia to uwarunkowania zewnętrzne wobec gminy.

Tab. 1. Analiza SWOT dla obszaru przestrzeń

<b>Mocne strony</b>	<b>Słabe strony</b>
Nadmorskie położenie Zróżnicowane formy ochrony przyrody obejmujące 59% powierzchni gminy Krajobraz naturalny Unikalna zabudowa i lokalna architektura	Parcelacja terenu Nielegalna zabudowa Problemy parkingowe w miejscowościach turystycznych w sezonie
<b>Szanse</b>	<b>Zagrożenia</b>
Podniesienie świadomości mieszkańców i wzrost ich zapotrzebowania na estetyczną przestrzeń	Presja inwestycyjna na tereny atrakcyjne turystycznie Zmiany prawa dot. planowania i zagospodarowania przestrzennego Zmiany klimatu, nasilenie gwałtownych zjawisk pogodowych Utrata lasów Lokalizacja ferm fotowoltaicznych w obszarach cennych krajobrazowo

Źródło: opracowanie własne.

Tab. 2. Analiza SWOT dla obszaru środowisko

<b>Mocne strony</b>	<b>Słabe strony</b>
Nadmorskie położenie Zróżnicowane formy ochrony przyrody obejmujące 59% powierzchni gminy Brak przemysłu uciążliwego dla środowiska naturalnego	Presja funkcji turystycznej na środowisko naturalne Niszczenie krajobrazu naturalnego poprzez nielegalną zabudowę letniskową na terenach rolniczych Samowole budowlane
<b>Szanse</b>	<b>Zagrożenia</b>

<p>Wzrost świadomości ekologicznej mieszkańców</p> <p>Zachowanie terenów otwartego krajobrazu, coraz mniej spotykanych w pasie nadmorskim Polski</p>	<p>Zmiany prawa w zakresie planowania przestrzennego</p> <p>Inwazja morza i podcinanie brzegu morskiego</p> <p>Zmiany klimatu, nasilenie gwałtownych zjawisk pogodowych</p> <p>Utrata bioróżnorodności Bałtyku i terenów rolnych</p> <p>Nadmierna eksploatacja lasów</p> <p>Potencjalne katastrofy ekologiczne związane z zatopionymi w Bałtyku chemikaliami</p> <p>Eksploatacja złoża kopalin, do których zalicza się m.in. kruszywa naturalne w tym piaski i żwiry oraz głazy narzutowe (m.in. Czechy) oraz ropę naftową i gaz ziemny</p> <p>Budowa elektrowni atomowej</p> <p>Lokalizacja ferm fotowoltaicznych w obszarach cennych środowiskowych</p>
--	---

Źródło: opracowanie własne.

Tab. 3. Analiza SWOT dla obszaru gospodarka

<b>Mocne strony</b>	<b>Słabe strony</b>
<p>Atrakcyjna lokalizacja pod względem turystycznym</p> <p>Bliskie sąsiedztwo Obszaru Metropolitalnego Gdańsk – Gdynia - Sopot</p> <p>Zróźnicowany krajobraz</p> <p>Dostęp do morza</p> <p>Dziedzictwo kulturowe</p> <p>Funkcjonowanie na obszarze gminy Pomorskiej Specjalnej Strefy Ekonomicznej</p> <p>Wysoki udział gruntów rolniczych</p> <p>Duża liczba podmiotów gospodarczych przede wszystkim z branży usług turystycznych</p> <p>Podmioty zajmujące się przetwórstwem</p>	<p>Oddalenie od metropolii</p> <p>Stosunkowo wysoki wskaźnik bezrobocia</p> <p>Średnia wynagrodzeń niższa niż przeciętnie</p> <p>Niski poziom przedsiębiorczości</p> <p>brakuje infrastruktury i podstaw gospodarczych dla rozwoju społeczeństwa i gospodarki opartej na wiedzy</p> <p>Zmniejszenie skali dochodów majątkowych</p> <p>Zmniejszenie skali środków pozyskanych z funduszy unijnych na finansowanie i współfinansowanie programów i projektów</p> <p>Powiązany ze wzrostem dochodów wzrost wydatków, w szczególności wydatków bieżących</p> <p>Niska ściągalność opłaty klimatycznej</p>

<p>Profile kształcenia w szkole średniej odpowiadające turystycznej specyfice gminy</p> <p>Założenia dworskie</p> <p>Unikalna zabudowa i lokalna architektura</p> <p>Przynależy do związków i stowarzyszeń lokalnych i regionalnych</p> <p>Majątek własny gminy (np. możliwe przychody z wynajmu / dzierżawy nieruchomości)</p> <p>Wzrost dochodów gminy</p> <p>Spadek zadłużenia gminy</p>	<p>Spadek wydatków inwestycyjnych</p> <p>Samowole budowlane</p>
<b>Szanse</b>	<b>Zagrożenia</b>
<p>Planowane inwestycje transportowe poprawiające zewnętrzną dostępność</p> <p>Eksploatacja złoża kopalin, do których zalicza się m.in. kruszywa naturalne w tym piaski i żwiry oraz głązy narzutowe (m.in. Czechy) oraz ropę naftową i gaz ziemny</p> <p>Rozwój błękitnej gospodarki</p> <p>Inwestycje w rozwój energetyki</p> <p>Rozwój nowych form turystyki związanych ze zmianą potrzeb konsumentów i potencjalne wydłużenie sezonu turystycznego</p>	<p>Zmiany prawa podatkowego (ograniczenie przychodów gminy)</p> <p>Zmiany klimatu, nasilenie gwałtownych zjawisk pogodowych</p> <p>W nowej perspektywie unijnej zaplanowano jednak likwidację LGD rybackich</p> <p>Spadek dochodów z podatku PIT</p> <p>Podwyższenie pensji nauczycieli bez wzrostu subwencji oświatowej</p> <p>Spadek środków finansowanych z UE</p> <p>Wzrost konkurencji zagranicznych usług turystycznych</p>

Źródło: opracowanie własne.

Tab. 4. Analiza SWOT dla obszaru społeczeństwo

<b>Mocne strony</b>	<b>Słabe strony</b>
<p>Progresywna piramida wieku</p> <p>Stały wzrost liczby mieszkańców</p> <p>Stosunkowo wysoki standard mieszkaniowy</p> <p>Rosnący poziom bezpieczeństwa socjalnego i publicznego</p> <p>Stosunkowo dobre wyniki egzaminów szkolnych</p> <p>Wysoka frekwencja wyborcza</p> <p>Przeciętna liczba organizacji społecznych</p>	<p>Starzenie się społeczeństwa</p> <p>Ujemne saldo migracji</p> <p>Ograniczony dostęp do placówek służby zdrowia</p> <p>Wyższy niż przeciętny odsetek zgonów wśród osób poniżej 60 roku życia</p> <p>Wzrost wydatków na usługi opiekuńcze i specjalistyczne</p> <p>Niski odsetek dzieci w wieku 3-5 lat objętych wychowaniem przedszkolnym</p> <p>Niska aktywność społeczna</p>

Założenia dworskie Krokowskie Centrum Kultury Przynależy do związków i stowarzyszeń lokalnych i regionalnych Wzrost dochodów gminy Spadek zadłużenia gminy	Samowole budowlane negatywnie wpływające na jakość życia
<b>Szanse</b>	<b>Zagrożenia</b>
Zmiana stylu życia spowodowana pandemią COVID-19, m.in. popularyzacja pracy zdalnej Migracje i powroty związane z poszukiwaniem lepszej jakości życia	Zmiany prawa Zmiany klimatu, nasilenie gwałtownych zjawisk pogodowych i katastrof z tym związanych, stanowiących zagrożenie dla życia oraz dobytku ludzi Przestępczość związana ze zwiększonym ruchem turystycznym Kryzys związany z przeciągającą się pandemią

Źródło: opracowanie własne.

#### **Najważniejsze potencjały rozwojowe:**

- 1) struktura demograficzna i dodatni przyrost naturalny,
- 2) położenie geograficzne,
- 3) walory środowiskowe,
- 4) walory turystyczne,
- 5) ukształtowana struktura przestrzenna.

#### **Najważniejsze bariery rozwojowe:**

- 1) presja inwestycyjna na tereny cenne przyrodniczo (w tym samowolne budowlane),
- 2) niska dostępność komunikacyjna,
- 3) zmniejszająca się możliwość uzyskania zewnętrznych funduszy bezzwrotnych,
- 4) braki w infrastrukturze sieciowej.

## **GLÓWNE MEGATRENDY ROZWOJOWE**

Analiza SWOT przedstawia silne i słabe strony, szanse i zagrożenia w dużej mierze osadzone w lokalnym, regionalnym oraz krajowym kontekście. Jednak rozwój gminy

uzależniony jest także od czynników zewnętrznych o zasięgu ponadlokalnym, czyli uwarunkowań w skali globalnej, europejskiej, krajowej i regionalnej.

Te uwarunkowania w skali makro, odpowiedzialne za zmiany na poziomie globalnym i ponadregionalnym nazywane są megatrendami. Dotyczą zarówno sfery społecznej, ekonomicznej oraz politycznej, jak i środowiskowej i technologicznej. Dotyczą aktywności człowieka, ale także funkcjonowania i ograniczeń planety. Megatrendy pozwalają na przewidywanie zmian, ponieważ charakteryzują się pewną stałością. Nie są jednak samoistne, człowiek może wpływać na ich kształt czy skalę. Znajomość megatrendów pozwala na:

- 1) myślenie o strategii w skali makro,
- 2) szerokie spojrzenia na uwarunkowania rozwoju,
- 3) możliwość dostosowania się lub przeciwdziałania pewnym zmianom.

Współcześnie zaobserwować można megatrendy, które uporządkowało m.in. Polskie Towarzystwo Studiów nad Przyszłością. Z przedstawionych typologii, wybrać można te powtarzające się zjawiska:

- 1) wzrost populacji świata (przy depopulacji krajów europejskich),
- 2) nasilające się migracje ludności,
- 3) starzenie się społeczeństw krajów rozwiniętych,
- 4) rosnąca polaryzacja społeczna,
- 5) rosnąca klasa średnia,
- 6) wzrost urbanizacji,
- 7) rosnący popyt na energię,
- 8) nierówności społeczne,
- 9) zróżnicowanie stylów życia,
- 10) transformacja cyfrowa,
- 11) choroby cywilizacyjne i pandemie,
- 12) transformacja biotechnologiczna,
- 13) niestałości w gospodarce,
- 14) zmienności w ekosystemach biznesowych,
- 15) digitalizacja i automatyzacja pracy,
- 16) zmieniające się środowisko pracy,
- 17) zmiany klimatu,

- 18) antropogeniczne straty w środowisku naturalnym,
- 19) zanieczyszczenie środowiska i utrata bioróżnorodności,
- 20) malejące bezpieczeństwo żywnościowe,
- 21) rosnące napięcia międzynarodowe,
- 22) kryzys demokracji i nowe modele rządzenia.

Z perspektywy gminy Krokowa, megatrendy bezpośrednio wpływające na przyszłość gminy to zmiany demograficzne, rosnący popyt na energię, zmiany w systemie pracy, zmiany klimatu, zanieczyszczenie środowiska, utrata bioróżnorodności oraz zmniejszające się bezpieczeństwo żywnościowe.

Odpowiedzią na wyzwania stawiane przez megatrendy są *Cele Zrównoważonego Rozwoju Organizacji Narodów Zjednoczonych (ONZ)*. Cele te realizowane są przez agendy, podmioty i organizacje krajów zrzeszonych w ONZ, w tym także stanowią ramę dla działań podejmowanych przez Unię Europejską (UE). Powinny być też punktem odniesienia dla strategii na poziomie lokalnym.



Ryc. 1. Cele Zrównoważonego Rozwoju ONZ  
 Źródło: ONZ, <https://www.un.org.pl>.

## MISJA I WIZJA

### **Wizja, czyli do czego zmierzamy?**

Gmina Krokowa w 2030 roku to miejsce przyjazne wszystkim mieszkańcom, wykorzystująca swoją lokalizację i swoje walory przyrodnicze, szanująca przestrzeń i krajobraz, dumna ze swojej tradycji, z rozwiniętą infrastrukturą społeczno-gospodarczą z poszanowaniem zasad zrównoważonego rozwoju.

### **Misja, czyli jak to osiągniemy?**

Wizja realizowana będzie w oparciu o zaangażowanie interesariuszy tworzących wspólnotę samorządową, za koordynację odpowiadać będą władze samorządowe.

Misja zostanie osiągnięta dzięki działaniom i przedsięwzięciom, które składają się na cele strategiczne:

- 1) Przyjazna przestrzeń,
- 2) Nowoczesne i ekologiczne rolnictwo,
- 3) Zrównoważona turystyka,
- 4) Czysta energia,
- 5) Stabilna gospodarka,
- 6) Szczęśliwi mieszkańcy.

### **CELE STRATEGICZNE I OPERACYJNE**

Strategia wyznacza cele strategiczne, które wskazują pożądaną stan docelowy. Do każdego celu strategicznego zostały przypisane cele operacyjne, określające konkretne obszary działań.

1. Przyjazna przestrzeń	2. Nowoczesne i ekologiczne rolnictwo	3. Zrównoważona turystyka	4. Czysta energia	5. Stabilna gospodarka	6. Szczęśliwi mieszkańcy
1. Respektowanie ochrony środowiska naturalnego, krajobrazu i obiektów dziedzictwa kulturowego	1. Tworzenie lub rozwój inkubatorów przetwórstwa lokalnego produktów rolnych	1. Kompleksowy rozwój i promocja oferty turystycznej w gminie	1. Rozwój odnawialnych źródeł energii	1. Wspieranie edukacji w branżach zgodnych z zapotrzebowaniem na rynku pracy	1. Podniesienie dostępności i jakości usług społecznych, przede wszystkim edukacyjnych i opiekuńczych
2. Skupienie zabudowy - ochrona zwartej zabudowy istniejących miejscowości	2. Rozwój rolnictwa ekologicznego i zintegrowanego	2. Rozwój infrastruktury turystycznej oraz podniesienie jakości i estetyki przestrzeni publicznych	2. Zapewnienie bezpieczeństwa energetycznego	2. Dalszy rozwój specjalnej strefy ekonomicznej	2. Zapewnienie bezpieczeństwa zdrowotnego
3. Kreowanie wielofunkcyjnych i zróżnicowanych społecznie sąsiedzkich zespołów mieszkaniowo-usługowych wyposażonych w atrakcyjne przestrzenie publiczne		3. Uzyskanie statusu uzdrowiska	3. Budowanie potencjału niebieskiej gospodarki	3. Wspieranie rozwoju lokalnego rybołówstwa i rolnictwa	3. Rozszerzanie oferty czasu wolnego
4. Przyjazny układ ulic z pierwszeństwem dla ruchu pieszego, rowerowego i transportu publicznego		4. Likwidacja szarej strefy turystycznej	4. Elektrownia jądrowa	4. Powstanie centrum promującego lokalne rzemiosło, manufakturę, produkty rolnictwa i przetwórstwa	4. Wsparcie rozwoju kapitału społecznego
					5. Budowanie świadomości zagrożeń współczesnego świata



## **CEL STRATEGICZNY 1. PRZYJAZANA PRZESTRZEŃ**

Wyniki obserwacji i analiz pozwoliły zdefiniować problemy oraz determinanty rozwoju. Wskazano dwa istotne zagadnienia problemowe w zakresie ładu przestrzennego, tj.: dysproporcje funkcji i rozlewanie się zabudowy mieszkaniowej i letniskowej (w tym samowole budowlane), dominacja zagospodarowania indywidualnego zamiast funkcji wspólnych i ogólnodostępnych. W obecnych czasach istotne znaczenie mają kwestie związane z ekologią i ochroną środowiska, a także przystosowaniem do zmian klimatu. Racjonalnie i zrównoważone gospodarowanie przestrzenią, ochrona środowiska, ochrona krajobrazu kulturowego i naturalnego, zapewnienie odpowiednich środowiskowych warunków do życia mieszkańcom to obecnie jedne z kluczowych elementów prawidłowego rozwoju gminy.

Determinantą w zakresie wymiaru przestrzennego jest między innymi prognozowany spadek liczby osób w wieku przedprodukcyjnym do 2030 roku oraz nasilenie się procesu starzenia się społeczności lokalnych potwierdzone wysokim współczynnikiem obciążenia demograficznego, co stawia przed całym obszarem wyzwania w zakresie społecznym, gospodarczym, ale także medycznym, socjalnym i psychologicznym. Władze gminy powinny mieć także na uwadze potencjalne konflikty społeczne pomiędzy mieszkańcami stałymi, mieszkańcami sezonowymi (turystyka indywidualna w zabudowie letniskowej) oraz turystami (turystyka jednodniowa, weekendowa oraz kwalifikowana). Zidentyfikowano także ryzyko większej presji na budżet gminy wynikające z konieczności utrzymania i rozbudowy infrastruktury i poziomu usług realizowanych na terenie gminy – przy minimalnym wzroście lub stabilizacji liczby mieszkańców stałych i jednoczesnym wzroście i nieproporcjonalnie dużym udziale użytkowników sezonowych (mieszkańcy sezonowi).

Głównymi narzędziami pozwalającymi na sterowanie ładem przestrzennym w gminie są instrumenty planistyczne w postaci miejscowych planów zagospodarowania przestrzennego oraz studium uwarunkowań i kierunków zagospodarowania przestrzennego. Dokumenty te powinny odzwierciedlać ustalenia zgodne z polityką przestrzenną gminy, która koncentruje się na poniższych celach. Należy pamiętać, że studium „działa” jedynie za pośrednictwem planu miejscowego. Zapisy studium są w praktyce nieistotne w przypadku braku planu.

Tab. 5. Przyczyny, problemy/ bariery szczegółowe, skutki problemów na obszar przestrzenno-środowiskowy

Przyczyny	Problemy/ bariery szczegółowe	Skutki problemów
<ul style="list-style-type: none"> <li>● Niewłaściwe stosowanie instrumentów polityki przestrzennej: <ul style="list-style-type: none"> <li>▪ Studia przestrzenne - brak spójności pomiędzy mocnymi deklaracjami o potrzebie ochrony środowiska, krajobrazu i dziedzictwa kulturowego przy jednoczesnym pozostawieniu zbyt szerokiej swobody lokalizacji inwestycji w przestrzeni gminy;</li> <li>▪ Plany miejscowe eksponujące potrzeby inwestycyjne powyżej zdolności ich absorpcji społecznej i środowiskowej (przesadnie duże tereny pod nową zabudowę - w stosunku do rzeczywistych. potrzeb).</li> <li>▪ Prowadzenie doraźnej polityki w oparciu o decyzje o warunkach zabudowy przy zaniechaniu prac planistycznych.</li> </ul> </li> <li>● Brak realnej kontroli indywidualnych inwestycji – zabudowa letniskowa i mieszkaniowa</li> </ul>	<p><b>zagrożenie degradacją spójnego, historycznie wykształconego układu zabudowy wsi, szczególnie poprzez ekspansywną zabudowę letniskową i pseudo-mieszkaniową</b></p>	<ul style="list-style-type: none"> <li>● obniżenie zwartości / rozproszenie zabudowy;</li> <li>● wzrost kosztów jednostkowych budowy i utrzymania dróg i uzbrojenia terenów – do poziomów przekraczających wpływy podatkowe;</li> <li>● pogorszenie dostępu do obiektów usług publicznych i komercyjnych, presja na użycie samochodu, w konsekwencji zagrożenie kongestią i problemy parkingowe;</li> <li>● pogorszenie standardów życia mieszkańców;</li> <li>● osłabienie kontaktów i warunków życia społecznego;</li> <li>● spadek wartości nieruchomości;</li> <li>● wzrost zagrożenia konfliktami przestrzennymi;</li> </ul>
<ul style="list-style-type: none"> <li>● rozlewanie się nowej zabudowy poza obszary już zainwestowane</li> </ul>	<p><b>zagrożenie degradacją wartościowych zasobów środowiska i krajobrazu</b></p>	<ul style="list-style-type: none"> <li>● degradacja unikalnych wartości środowiska i krajobrazu otwartego niweluje atrakcyjność turystyczną obszaru;</li> <li>● wzrost kosztów funkcjonowania poszczególnych społeczności lokalnych,</li> </ul>

		<ul style="list-style-type: none"> <li>• konflikty społeczne pomiędzy ludnością stałą oraz osobami zamieszkującymi ją sezonowo</li> <li>• konflikty przestrzenne z obszarami podlegającymi już ochronie prawnej lub tymi które taką ochrona powinny zostać objęte,</li> <li>• utrata wartościowych zasobów środowiskowych mogących być podstawą rozwoju turystyki i rekreacji.</li> </ul>
<ul style="list-style-type: none"> <li>• utrata kontroli nad stanem technicznym wartościowej substancji zabytkowej wskutek braku lub niewłaściwie przeprowadzonych przekształceń własnościowych oraz niedostatecznego nadzoru konserwatorskiego;</li> <li>• niedostatek środków na aktywną ochronę zasobów, w tym dofinansowanie ochrony zabytków;</li> <li>• niedostateczna ochrona zasobów w ramach prowadzonej polityki przestrzennej;</li> </ul>	<p><b>zagrożenie utratą wartościowych zasobów dziedzictwa kulturowego</b></p>	<ul style="list-style-type: none"> <li>• utrata obiektów / zespołów zabytkowych o wyjątkowych wartościach architektonicznych, przyrodniczych i historycznych;</li> <li>• degradacja zabytkowych cech układów urbanistycznych i ruralistycznych;</li> <li>• obniżenie atrakcyjności turystycznej obszaru;</li> <li>• utrata elementów stanowiących o identyfikacji i tożsamości obszaru;</li> <li>• obniżenie atrakcyjności przestrzeni publicznych;</li> <li>• osłabienie więzi mieszkańców z miejscem zamieszkania.</li> <li>• zubożenie i utrata poczucia bezpieczeństwa przez znaczące grupy społeczne;</li> <li>• wysokie koszty adaptacji zabudowy do nowych warunków społecznych i gospodarczych.</li> <li>• Odpływ ludności w wyniku presji turystów, w tym mieszkańców sezonowych.</li> </ul>
<ul style="list-style-type: none"> <li>• uwarunkowania przestrzenne;</li> <li>• wysokie koszty dostosowawcze;</li> <li>• brak rozwiązań systemowych i lokalnych w zakresie błękitnej infrastruktury;</li> </ul>	<p><b>brak dostosowania infrastruktury dla zagrożeń wynikających ze zmian klimatu</b></p>	<ul style="list-style-type: none"> <li>• brak odporności terenów zurbanizowanych na zjawisko deszczy nawalnych;</li> <li>• występujące okresowo susze;</li> <li>• rosnące nakłady w związku z rozpraszaniem zabudowy;</li> </ul>

Źródło: opracowanie własne.

Kluczowe determinanty potrzeb rozwojowych obszaru gminy w odniesieniu do rozwoju przestrzennego

1. Prognozowany dalszy spadek liczby osób w wieku przedprodukcyjnym do 2030 roku.
2. Konflikty społeczne pomiędzy mieszkańcami stałymi, mieszkańcami sezonowymi (turystyka indywidualna w zabudowie letniskowej) oraz turystami (turystyka jednodniowa, weekendowa oraz kwalifikowana).
3. Zawłaszczanie przestrzeni otwartych stanowiących o wartości turystycznej obszaru, przez obiekty turystyki indywidualnej - przedkładając dobro jednostek nad dobrem wspólnym mieszkańców gminy, jak i turystów korzystających z obiektów i przestrzeni ogólnodostępnych.
4. Nasilenie się procesu starzenia się społeczności lokalnych potwierdzone wysokim współczynnikiem obciążenia demograficznego, co stawia przed całym obszarem wyzwania w zakresie społecznym, gospodarczym, ale także medycznym, socjalnym i psychologicznym.
5. Ryzyko większej presji na budżet gminy z konieczności utrzymania i rozbudowy infrastruktury i poziomu usług realizowanych na terenie gminy – przy minimalnym wzroście lub stabilizacji liczby mieszkańców stałych i jednoczesnym wzroście i nieproporcjonalnie dużym udziale użytkowników sezonowych (mieszkańcy sezonowi)
6. Wieloletnie obowiązywanie systemu rolnictwa uspołecznionego oddziałuje do dziś nie tylko na ekonomiczne uwarunkowania obszaru, ale także na brak poczucia tożsamości i wartości społeczności lokalnej.
7. Wysoce sezonowy rynek pracy, który w ograniczonym zakresie pozwala na samorealizację, bezpieczny rozwój i uniezależnienie od zjawisk zewnętrznych (np. pandemia).
8. Dominacja wysokoemisyjnych systemów grzewczych wobec nieefektywnych energetycznie budynków prowadzi do dalszego pogarszania się stanu powietrza.
9. Niski stopień wykorzystania odnawialnych źródeł energii.
10. Ograniczenia w wykorzystaniu zasobów przyrodniczych poza pasem wybrzeża dla rozwoju turystyki.
11. Duża liczba zaniedbanych obiektów historycznych.

12. Zjawisko rozlewania się zabudowy (w tym samowole budowlane i zabudowa na terenach zalewowych).
13. Nierównomierne pokrycie obszaru planami zagospodarowania przestrzennego.
14. Przeszacowanie terenów ujętych w przyjętych MPZP pod zabudowę mieszkaniową, usługową i produkcyjną.
15. Zrównoważenie celów polityki przestrzennej dla obszarów mieszkaniowych i letniskowych.
16. Deficyt atrakcyjnych przestrzeni publicznych o randze ponadlokalnej, szczególnie we wsi gminnej oraz w pasie nadmorskim, w miejscowościach odwiedzanych przez turystów z całego kraju i zagranicy.

Tab. 6. Kluczowe wyzwania rozwoju przestrzennego

Lp.	Opis
Wyzwanie nr 1	Zaprojektowanie i wdrożenie rozwiązań środowiskowych z uwzględnieniem odporności na zmiany klimatu (zielona i niebieska infrastruktura) oraz gospodarki niskoemisyjnej.
Wyzwanie nr 2	Dostępność transportowa i komunikacyjna.
Wyzwanie nr 3	Zintegrowanie działań wokół powiązań komunikacyjnych, bezpośrednich, wprost integrujących przestrzennie i funkcjonalnie obszar gminy.
Wyzwanie nr 4	Racjonalna, oszczędna i efektywna gospodarka przestrzenna determinująca nowe inwestycje.
Wyzwanie nr 5	Racjonalna, spójna i harmonijna polityka przestrzenna gminy zgodna z zasadami nakreślonym m.in. w PZPWP.
Wyzwanie nr 6	Rozwijanie idei nowoczesnej miejscowości, zapewniającej dostępność do podstawowych usług i innych codziennych celów ruchu w zasięgu 15 minut ruchu pieszego lub rowerowego.
Wyzwanie nr 7	Pełniejsze wykorzystanie potencjałów historycznych układów urbanistycznych i ruralistycznych dla poprawy ich wizerunku, atrakcyjności turystycznej, warunków życia oraz poczucia tożsamości, identyfikacji mieszkańców z miejscem zamieszkania.

Źródło: opracowanie własne

## **CEL szczegółowy 1. Respektowanie ochrony środowiska naturalnego, krajobrazu i obiektów dziedzictwa kulturowego**

1.1. Znaczna część obszaru gminy objęta jest różnymi formami ochrony przyrody i krajobrazu. Niezbędne jest rygorystyczne respektowanie zakazów i ograniczeń wynikających z ustanowionych form ochrony.

1.2. Rozwijanie wspólnej polityki ekologicznej gminy, poprzez podejmowanie wspólnych przedsięwzięć w zakresie ochrony wód, ziemi, powietrza i krajobrazu jako podstawy dla rozwoju rekreacji oraz turystyki. Ukierunkowanie rozwoju gospodarczego terenu w oparciu o naturalne walory przyrodnicze i środowiskowe z jednoczesną dbałością o zachowanie bioróżnorodności naturalnych ekosystemów.

1.3. Podstawową formą ochrony terenów otwartych i krajobrazu, które są ograniczonym dobrem wspólnym, jest ich ochrona przed zabudową lub niekorzystną zmianą sposobu użytkowania. Tereny rolne i leśne, tereny położone wzdłuż cieków wodnych i jezior oraz obszary na przebiegu zielonych korytarzy ekologicznych powinny być chronione przed zabudową w dokumentach planistycznych. Wyjątkiem mogą być jedynie obiekty gospodarcze, związane z gospodarką rolną lub leśną (bez możliwości realizacji nowych siedlisk), niezbędne obiekty infrastruktury, urządzenia związane z regulacją i retencją wód oraz wyspecjalizowane urządzenia obsługi turystyki wodnej (przystanie, mariny, itp.).

1.4. Należy jednoznacznie ustanowić granicę pomiędzy terenami zurbanizowanymi (tereny zabudowy) i terenami otwartymi, nie przewidywanymi do zabudowy. Zmiana sposobu użytkowania terenów rolnych na cele nierolnicze powinna następować jedynie w przypadkach uzasadnionych realnym zapotrzebowaniem (przykładowy czas realizacji: do 5-10 lat) i zostać poprzedzona uchwaleniem miejscowego planu zagospodarowania przestrzennego (lub planu zabudowy), a zabudowa poprzedzona pełnym uzbrojeniem terenu i docelowym urządzeniem ulic.

1.5. Przypadki samowoli budowlanej polegającej na nielegalnej realizacji zabudowy lub zmiany sposobu użytkowania terenów rolnych (np. poprzez sytuowanie obiektów niezwiązanych trwale z gruntem, niewymagających pozwolenia na budowę) powinny być skutecznie zwalczane.

1.6. Ochrona zachowanych elementów dziedzictwa kulturowego: wartościowe układy urbanistyczne, ruralistyczne, obiekty zabytkowe, historyczne zespoły

parkowe, zadrzewienia przydrożne i śródpolne. Wykorzystajmy zachowane układy zabudowy i obiekty, które utraciły historyczne funkcje, przystosowując je do nowych, współczesnych potrzeb. Wprowadzajmy możliwości dofinansowania remontów budynków wpisanych do gminnej ewidencji zabytków.

## **Cel szczegółowy 2. Skupienie zabudowy – ochrona zwartości zabudowy istniejących miejscowości**

2.1. Zachowanie zwartości zespołów zabudowy miejscowości, przeciwdziałanie rozlewaniu się zabudowy poprzez dostępne instrumenty polityki przestrzennej.

2.2. Rozwijanie idei miejscowości 15-minutowej tzn. poprzez dostęp do podstawowych usług publicznych i komercyjnych oraz w miarę możliwości do znaczącej liczby miejsc pracy w zasięgu 15 minutowego dojścia pieszo od miejsca zamieszkania (długość dojścia do 1 km).

2.3. Przeznaczanie pod nową zabudowę w pierwszej kolejności terenów już zurbanizowane, w szczególności tereny, budynki lub obiekty, które utraciły swoje walory użytkowe lub uległy degradacji oraz niewykorzystane, liczne luki w istniejącej zabudowie.

2.4. Zdecydowane wykluczenie rozwoju zabudowy w formie pasmowej wzdłuż dróg powiatowych, wojewódzkich i krajowych, na rzecz koncentracji zabudowy. W sytuacji wyczerpania rezerw terenowych wewnątrz istniejącej zabudowy, nowe struktury należy projektować w formie skupionej - jako jednostki sąsiedzkie, wyposażone w niezbędne usługi publiczne i lokalne ośrodki usługowe. Nowe jednostki mogą być kontynuacją istniejących struktur zabudowy (zabudowa krawędziowa) lub tworzyć małe miejscowości (jednostki satelitarne).

2.6. Wyznaczanie zwartych, właściwie zagospodarowanych (w sposób ograniczający presję na środowisko), kompleksów usług turystyki ukierunkowanej na ofertę tematyczną m.in. związaną ze sportami wodnymi, turystyką historyczną oraz nastawioną na turystów długoterminowych.

2.7. Ograniczanie zabudowy letniskowej indywidualnej, szczególnie wykluczenie zabudowy letniskowej w formach rozproszonych, stanowiących zagrożenie dla środowiska oraz element ekspansji na tereny otwarte i zawłaszczania najbardziej atrakcyjnych elementów krajobrazu, który stanowi dobro wspólne i powinien podlegać ochronie.

2.8. Wykorzystanie istniejących obiektów i zespołów zabudowy o wysokich walorach kulturowych (pałace, dwory, parki, zabudowę folwarczną) dla rozwoju usług turystyki. Modernizacja istniejących ośrodków wypoczynkowych, na których prowadzone są usługi turystyczne o niskim standardzie, grożącym degradacją środowiska przyrodniczego.

2.9. Przeprowadzenie rewizji istniejących sposobów użytkowania terenów dla zapewnienia ogólnodostępnych przejść wzdłuż brzegów jezior - zgodnie z obowiązującymi przepisami.

### **Cel szczegółowy 3. Kreowanie wielofunkcyjnych i zróżnicowanych społecznie sąsiedzkich zespołów mieszkaniowo-usługowych wyposażonych w atrakcyjne przestrzenie publiczne**

3.1. Realizacja wielofunkcyjnych zespołów zabudowy, sprzyjających integracji społecznej, które oferują atrakcyjne i dostępne usługi, mieszkania i możliwości pracy i wypoczynku dla grup społecznych o zróżnicowanych potrzebach i dochodach. Zespoły wielofunkcyjne gwarantują też całodzienną aktywność użytkowników na danym obszarze.

3.2. Realizacja lub rewitalizacja atrakcyjnych przestrzeni publicznych, szczególnie we wsi gminnej Krokowa oraz w miejscowościach nadmorskich.

Miejsce zamieszkania i wypoczynku w swej materialnej warstwie, układzie budynków, ulic i placów, tworzy przestrzeń dla relacji międzyludzkich. Jakość przestrzeni publicznych i jakość ich zagospodarowania kształtuje w sposób pozytywny, lub w sposób ograniczający, charakter tych relacji.

3.3. Realizacja parterów budynków na usługi ogólnodostępne w centrach miejscowości w krawędziach przestrzeni publicznych.

3.4. Zapewnijmy tereny zieleni, wypoczynku i rekreacji (np. parki, deptaki, place zabaw, boiska, itp.) na terenach zabudowy jednorodzinnej i turystycznej celem tworzenia właściwych relacji międzyludzkich i wykluczania izolacji i anonimowości mieszkańców.

### **Cel szczegółowy 4. Układ ulic z pierwszeństwem dla ruchu pieszego, rowerowego i transportu publicznego**

4.1. Planowanie przyjaznego dla pieszych i rowerzystów układu ulic ograniczając wielkość kwartałów zabudowy, wprowadzając nowe i rewitalizując istniejące



powiązania, bezpieczne przejścia „na skróty”, eliminując konieczność użycia samochodu.

4.2. Rozwój sieci dróg i ścieżek rowerowych oraz uliczek przyjaznych dla pieszych i rowerzystów – uliczek ruchu uspokojonego lub wolnych od samochodów (np. sezonowo). W szczególności na osiedlach mieszkaniowych, w sąsiedztwie szkół i przedszkoli oraz w miejscach największego skupiska turystów w sezonie letnim. Budowanie spójnej sieci rowerowej łączącej poszczególne miejscowości.

4.4. Wykorzystanie potencjału istniejącej infrastruktury transportowej do przewozów pasażerskich, w tym kolei.

4.5. Rozwój węzłów przesiadkowych - skracających maksymalnie drogi przejść pomiędzy różnymi środkami transportu (np. z prywatnego samochodu na transport publiczny).

4.8. Rozwój sieci parkingów z dala od centrów. Ukierunkowanie ruchu samochodowego, szczególnie w sezonie letnim do parkingów strategicznych, maksymalnie ograniczając ruch przez centra wsi turystycznych. Zróżnicowanie opłat za parkowanie w zależności od stref celem równoważenia podaży i popytu oraz rozłożenia ruchu.

4.9. Organizowanie parkingi Park&Ride (Parkuj i Jedź np. autobusem) i Bike & Ride (Parkuj rower i Jedź) oraz Park&Bike (Parkuj i jedź rowerem).

## **CEL STRATEGICZNY 2. NOWOCZESNE I EKOLOGICZNE ROLNICTWO**

Wyniki obserwacji i analiz pozwoliły zdefiniować problemy oraz determinanty rozwoju. Wskazano na istotne zagadnienie problemowe w zakresie rolnictwa, tj.: niewykorzystany potencjał byłych PGR-ów, który można wykorzystać do rozwoju nowoczesnego rolnictwa i przetwórstwa.

Na obecną sytuację w rolnictwie wpłynęły wieloletnie konsekwencje socjalistycznego ustroju społeczno-gospodarczego, a następnie szok transformacyjny. Spadła opłacalność prowadzenia małych gospodarstw rolnych, które zostały wyparte przez duże koncerny. Praca w tego typu rolnictwie nie jest atrakcyjna dla młodych osób, które oczekują pracy pozwalającej na rozwój, samorealizację i wypełnienie aspiracji. Jednak obecne globalne trendy zwracają się szczególnie w kierunku rolnictwa ekologicznego i lokalnego. Wzrasta popyt na żywność eko, bio, certyfikowaną, a także na produkty regionalne i lokalne. Jest to szansa dla osób, które

chciałyby zająć się tego typu działalnością i rozwijać gospodarstwa rolne mniejsze, ale nastawione na wysoką jakość produktów. Także lokalne przetwórstwo, odwołujące się do dawnych receptur i metod to działalność, która ma potencjał rozwojowy. Gmina powinna wspierać i zachęcać do lokalizowania i rozwoju takiej działalności na swoim obszarze.

Tab. 7. Przyczyny, problemy/ bariery szczegółowe, skutki problemów na obszar nowoczesne i ekologiczne rolnictwo

Przyczyny	Problemy/ bariery szczegółowe	Skutki problemów
<ul style="list-style-type: none"> <li>• Brak możliwości konkurowania małych gospodarstw rolnych z dużymi wysokotowarowymi gospodarstwami</li> <li>• Niski poziom samoorganizacji rolników</li> <li>• konkurencyjność produktów rolniczych z zagranicy</li> <li>• Niska świadomość ekologiczna mieszkańców</li> <li>• Obawa przed spadkiem uzyskiwanych plonów w przypadku rezygnacji z środków chemicznych</li> </ul>	<p><b>niewystarczający poziom wykorzystania potencjału środowiskowego dla rozwoju rolnictwa ekologicznego</b></p>	<p>Likwidacja małych gospodarstw rolnych na rzecz dużych gospodarstw wysokotowarowych nie zainteresowanych rolnictwem ekologicznym</p> <p>Ograniczanie dostępu do żywności ekologicznej</p> <p>Wzrost zanieczyszczenia wód w wyniku wzmożonego stosowania nawozów sztucznych oraz niewłaściwego używania środków chemicznych w rolnictwie</p>
<ul style="list-style-type: none"> <li>• szok transformacyjny; w tym apatia i utrwalone negatywne wzorce zachowań w społecznościach popegeerowskich;</li> <li>• brak spójnej i systematycznej strategii współpracy partnerów z przedsiębiorcami, w tym w szczególności z lokalnymi małymi i średnimi przedsiębiorcami oraz z rolnikami indywidualnymi;</li> </ul>	<p><b>niski stopień wykorzystania i stymulowania lokalnej przedsiębiorczości</b></p>	<ul style="list-style-type: none"> <li>• ograniczona atrakcyjność rynku pracy;</li> <li>• niska rozpoznawalność produktów i usług lokalnych;</li> <li>• pogłębianie się peryferyjności obszaru;</li> <li>• nieopłacalność prowadzenia małych i średnich rodzinnych gospodarstw rolnych</li> </ul>

<ul style="list-style-type: none"> <li>• brak narzędzi i mechanizmów wsparcia małych i średnich przedsiębiorców oraz indywidualnych przetwórców rolnych;</li> <li>• brak aktywnej polityki promocji gospodarczej;</li> <li>• ograniczone formy promocji postaw przedsiębiorczych wśród młodzieży;</li> <li>• brak pozaformalnych działań edukacyjnych na rzecz przedsiębiorczości;</li> </ul>		
---	--	--

Źródło: opracowanie własne.

Kluczowe determinanty potrzeb rozwojowych obszaru gminy w zakresie rolnictwa i przetwórstwa rolno-spożywczego

1. Wieloletnie konsekwencje socjalistycznego ustroju społeczno-gospodarczego - szok transformacyjny.
2. Rosnąca różnica liczby mieszkańców w wieku 20-24 i 60-64 - brak zastępowalności pokoleń na rynku pracy.
3. Niewykorzystany w pełni potencjał gospodarczy w oparciu o innowacje i turystykę.
4. Nieatrakcyjny rynek pracy, który w ograniczonym zakresie pozwala na samorealizację, rozwój i wypełnianie aspiracji osób młodych.
5. Niska dostępność komunikacyjna – ograniczone możliwości poszukiwania pracy poza gminą.
6. Brak zainteresowania inwestowaniem ze strony inwestorów zewnętrznych wobec ograniczonego stopnia wykorzystania i stymulowania lokalnej przedsiębiorczości.
7. Wzrost konkurencji w rolnictwie i spadek opłacalności prowadzenia małych gospodarstw rolnych.
8. Wzrastający popyt na żywność ekologiczną i produkty regionalne i lokalne.
9. Ograniczony rozwój działalności przetwórczej na poziomie gospodarstw rolnych.

Tab. 8. Kluczowe wyzwania rozwoju rolnictwa i przetwórstwa rolno-spożywczego

Lp.	Opis
<b>Wyzwanie nr 1</b>	Zaprojektowanie i wdrożenie rozwiązań kompleksowej, spójnej i systematycznej współpracy partnerów z przedsiębiorcami. Uwzględnienie specjalnej oferty prorozwojowej dla dzieci i młodzieży w wieku szkolnym oraz osób młodych w zakresie rozwoju kompetencji miękkich, aktywności zawodowej, przedsiębiorczości.
<b>Wyzwanie nr 2</b>	Zaprojektowanie i wdrożenie rozwiązań prośrodowiskowych z uwzględnieniem odporności na zmiany klimatu (zielona i niebieska infrastruktura) oraz gospodarki niskoemisyjnej.
<b>Wyzwanie nr 3</b>	Pełniejsze wykorzystanie potencjału środowiskowego, w tym wykorzystanie zasobów endogenicznych obszaru dla rozwoju odnawialnych źródeł energii, rolnictwa i przetwórstwa.
<b>Wyzwanie nr 4</b>	Integrowanie działań wspierających rozwój poszczególnych gmin/partnerów w obszarze niezależnie od ich granic administracyjnych w celu optymalnego wykorzystania ich lokalnych i regionalnych potencjałów.
<b>Wyzwanie nr 5</b>	Pełniejsze wykorzystanie potencjałów historycznych układów urbanistycznych i ruralistycznych dla poprawy ich wizerunku, atrakcyjności turystycznej, warunków życia oraz poczucia tożsamości, identyfikacji mieszkańców z miejscem zamieszkania.

Źródło: opracowanie własne.

### **CEL szczegółowy 1. Tworzenie lub rozwój inkubatorów przetwórstwa lokalnego produktów rolnych**

2.1. Rozwój rolnictwa zintegrowanego z przetwórstwem poprzez lokalizację i budowę inkubatorów przedsiębiorczości wspierających m.in. wyspecjalizowane, ekologiczne formy rolnictwa i przetwórstwa.

Inkubator przetwórstwa lokalnego - to podmiot działający w celu udostępnienia lokalnym producentom rolnym lub małym przetwórcom, infrastruktury (pomieszczeń wyposażonych w urządzenia i maszyny niezbędne do przetwarzania produktów spożywczych i przygotowania do sprzedaży), spełniającej wymagania weterynaryjne, sanitarne i ochrony środowiska.

2.2. Rewitalizacja dawnych zabudowań folwarcznych dla nowych inwestycji przemysłowych i przetwórczych oraz usług przetwórstwa rolnego.

2.3. Dążmy do wydzielenia stref gospodarczych niezależnie od granic administracyjnych, adekwatnie do rzeczywistego funkcjonowania układów osadniczych, we wzajemnym porozumieniu i współpracy gmin.

2.4. Aktywizacja zawodowa ludności w inkubatorach przetwórstwa rolnego oraz w gospodarstwach zintegrowanych z przetwórstwem rolno-spożywczym.

### **CEL szczegółowy 2. Rozwój rolnictwa ekologicznego i zintegrowanego**

2.1. Poprawa warunków do prowadzenia działalności gospodarczej – skupienie wysiłków na zwiększeniu zaangażowania samorządu we współpracę z lokalnymi przedsiębiorcami, w tym rolnikami oraz tworzenie korzystnego klimatu dla współpracy lokalnych przedsiębiorców; wsparcie przedsiębiorczych i twórczych mieszkańców na wstępnym etapie działalności gospodarczej; promocja lokalnych przedsiębiorców.

2.2. Rozwój rolnictwa ekologicznego (metody produkcji mające na celu ochronę środowiska i dobrostan zwierząt hodowlanych przy unikaniu lub znacznym ograniczeniu stosowania syntetycznych związków chemicznych) oraz rolnictwa zintegrowanego (całościowy model produkcji minimalizujący zużycie nakładów energetycznych, zewnętrznych przy zachowaniu, a nawet wzroście efektywności).

2.3. Oferta żywności ekologicznej w tym promocja produktów lokalnych.

### **CEL STRATEGICZNY 3. ZRÓWNOWAŻONA TURYSTYKA**

Cel ten zakłada rozwój zrównoważonej turystyki, która zapewnia przyjazne dla turystów możliwości wypoczynku i rekreacji przy poszanowaniu zasobów środowiska naturalnego. Nadmorskie miejscowości powinny dążyć do wizerunku klimatycznych

i kameralnych miejscowości turystycznych, które skupiają się na ofercie turystycznej wysokiej jakości.

Tab. 9. Przyczyny, problemy/ bariery szczegółowe, skutki problemów w turystyki

Przyczyny	Problemy, bariery	Skutki
Niewystarczający nadzór nad działalnością gospodarczą w zakresie turystyki	Szara strefa turystyczna	Degradacja przestrzeni i niszczenie środowiska. Obniżenie jakości usług turystycznych. Brak kontroli nad ilością turystów. Obniżenie poziomu bezpieczeństwa .
Coraz większa presja turystyczna na środowisko przyrodnicze	Utrata naturalnych walorów środowiska przyrodniczego	Zaburzenie równowagi naturalnych ekosystemów oraz niszczenie krajobrazu naturalnego.
Brak współpracy między interesariuszami z zakresu turystyki w gminie	Brak spójnej strategii turystycznej w gminie	Mało atrakcyjna oferta turystyczna o niskiej jakości. Brak koordynacji i wspólnej promocji oraz dbania o wykreowanie wspólnej marki.
Brak uchwały krajobrazowej	Chaos przestrzenny Brak wytycznych co do wyglądu elewacji budynków, szyldów, płotów itp.	Brak kontroli nad wyglądem i estetyką w przestrzeni Duża ilość kiczu, krzykliwych szyldów. Różnorodność zabudowy.

#### Kluczowe determinanty potrzeb rozwojowych gminy w turystyki

1. Zmiana stylu życia i preferowanych form wypoczynku połączona ze zmianami struktury wieku społeczeństwa.
2. Funkcjonowanie szarej strefy turystycznej, obniżającej jakość świadczonych usług dla turystów.
3. Zmiany klimatu mające wpływ na wydłużenie sezonu turystycznego, ale również zagrożenia z tymi zmianami związane, takie jak ekstremalne zjawiska pogodowe , nawałne deszcze, upały, itp.
4. Konflikty społeczne pomiędzy mieszkańcami stałymi, mieszkańcami sezonowymi (turystyka indywidualna w zabudowie letniskowej) oraz turystami (turystyka jednodniowa, weekendowa oraz kwalifikowana).

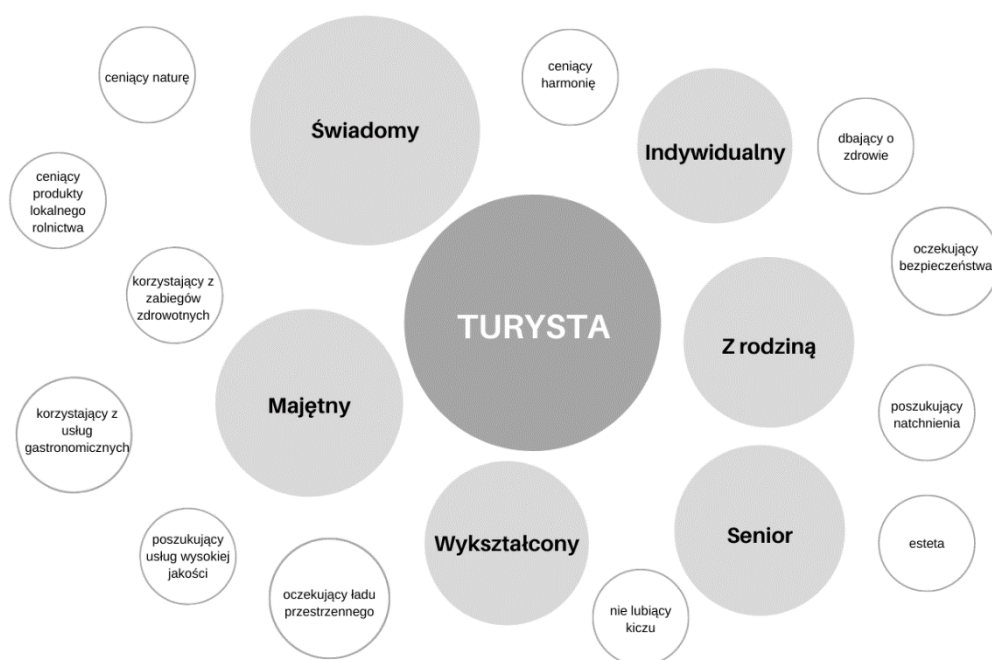
5. Niszczenie krajobrazu przez obiekty turystyki indywidualnej, często realizowane bezprawnie (samowole budowlane).
6. Presja turystów na środowisko naturalne i konieczność ochrony naturalnych zasobów przyrodniczych, które jednocześnie stanowią walory turystyczne.
7. Deficyt atrakcyjnych i estetycznych przestrzeni publicznych, które stanowiłyby przyjazne użytkownikom miejsca codziennych aktywności.
8. Planowane zdobycie statusu uzdrowiska w miejscowości Białogóra.
9. Położenie blisko trójmiejskiego obszaru metropolitalnego jako naturalny kierunek turystów weekendowych z rdzenia metropolii.

Podsumowując, przeprowadzona diagnoza wykazała, że gmina Krokowa, posiada naturalne walory, w postaci nadmorskiego położenia oraz zasobów przyrodniczych, które sprawiają, że jest atrakcyjna turystycznie. Gmina nie wykorzystuje w pełni swojego potencjału tak, aby przynosiło to bezpośrednie korzyści dla gminy i jej mieszkańców. Zasadne jest podjęcie działań, które będą miały na celu uporządkowanie sytuacji związanej ze świadczeniem usług zakwaterowania oraz podwyższeniem jakości wszelkich usług turystycznych.

Tab. 10. Kluczowe wyzwania dla obszaru zrównoważona turystyka

<b>Wyzwanie nr 1</b>	Podniesienie jakości i kompleksowości oferty turystycznej w gminie. Przystosowanie oferty do zmieniających się potrzeb społeczeństwa, takich jak turystyka dla seniorów, aktywna, uzdrowiskowa, ekoturystyka, prozdrowotna, kulinarna, krajoznawcza, karawaningowa, wypoczynkowa.
<b>Wyzwanie nr 2</b>	Wykreowanie wizerunku miejscowości nadmorskich w gminie jako kierunków turystycznych oferujących wypoczynek wysokiej jakości w spokojnym i przyjaznym otoczeniu naturalnej przyrody
<b>Wyzwanie nr 3</b>	Rozwój współpracy interesariuszy z zakresu turystyki w gminie oraz przygotowanie wspólnej oferty turystycznej, a także promocja turystyczna spójna z założonym wizerunkiem
<b>Wyzwanie nr 4</b>	Skuteczne uporządkowanie chaosu przestrzennego szczególnie w odniesieniu do zabudowy przeznaczonej dla turystów (nie tylko miejsca noclegowe, ale również bary, drobna gastronomia, kramy handlowe), zapisane w Studium pole golfowe
<b>Wyzwanie nr 5</b>	Uzyskanie statusu uzdrowiska przez miejscowość Białogóra

Obecne globalne trendy, które przekładają się na zachowania i oczekiwania współczesnych ludzi, wskazują na coraz większą potrzebę wprowadzenia do codzienności spokoju i harmonii, dbania o odpowiednią równowagę między pracą a życiem prywatnym, podążania za potrzebą rozwoju fizycznego i duchownego. Hasła typu work-life balance, self-care, downspeeding, mindfulness wytyczają nowe kierunki również w branży związanej z turystyką.



Ryc. 2. Pożądany profil turysty w gminie Krokowa  
Źródło: opracowanie własne.

Obecnie wielu turystów przykłada dużą wagę do otoczenia w którym przebywa, do jedzenia, którym się żywią, do zabiegów zdrowotnych i kosmetycznych, z których mogą skorzystać. Poszukując miejsc do prawdziwego relaksu wybierają lokalizacje, w których otaczać ich będzie natura, spokój, będą mogli zjeść ekologiczne i lokalne jedzenie. Unika się przestrzeni zanieczyszczonych kiczem, hałasem, światłem, co nadal jest powszechne w wielu polskich miejscowościach turystycznych. Pożądanym kierunkiem jest uzyskanie statusu uzdrowiska w miejscowości Białogóra, co pozwoliłoby na wydłużenie sezonu, a wczasy zdrowotne, wpisują się także w wymienione wyżej trendy i podejście holistyczne do człowieka. Gmina Krokowa z racji swojego położenia blisko trójmiejskiego obszaru metropolitalnego



może korzystać ze swoich zasobów, aby przyciągać do siebie turystów weekendowych z rdzenia metropolii.

### **CEL szczegółowy 1. Kompleksowy rozwój i promocja oferty turystycznej w gminie**

- 1.1. Wspieranie współpracy interesariuszy na rzecz wypracowania spójnej strategii turystycznej dla gminy.
- 1.2. Utworzenie inkubatora promującego lokalne rzemiosła i manufakturę oraz produkty rolnictwa i przetwórstwa.
- 1.3. Promocja gminy na targach turystycznych.
- 1.4. Wspólna promocja przedsiębiorców turystycznych. Kampanie reklamowe w mediach społecznościowych i internecie

### **CEL szczegółowy 2. Rozwój infrastruktury turystycznej oraz podniesienie jakości i estetyki przestrzeni publicznych**

- 2.1 Rozwój infrastruktury turystycznej, w tym szlaków pieszych, dróg rowerowych, urządzeń do uprawiania sportu na świeżym powietrzu.
- 2.2 Uchwalenie gminnej uchwały krajobrazowej.
- 2.3 Świadome kształtowanie estetycznych i przyjaznych przestrzeni publicznych, w których koncentruje się zarówno codzienne życie mieszkańców, jak i aktywności turystów w czasie sezonu letniego.
- 2.4 Uporządkowanie kwestii miejsc parkingowych w najbardziej obciążonych ruchem turystycznym miejscach np. poprzez stworzenie dużych gminnych płatnych parkingów.

### **CEL szczegółowy 3. Zdobywanie statusu uzdrowiska**

- 3.1. Wspieranie lokalnych przedsiębiorców w tworzeniu produktów i usług związanych z turystyką uzdrowiskową.

### **CEL szczegółowy 4. Likwidacja szarej strefy turystycznej**

- 4.1. Systematyczna kontrola prowadzenia działalności gospodarczej i skuteczne egzekwowanie kar i grzyw.
- 4.2. Zachęty i ulgi dla przedsiębiorców związanych z turystyką.
- 4.3. Poprawa ściągłości opłaty klimatycznej.
- 4.4. Rozwój agroturystyki i ekoturystyki

#### **CEL STRATEGICZNY 4. CZYSTA ENERGIA**

Analizy na poziomie megtrendów i uwarunkowań lokalnych wskazują na konieczność rozwoju alternatywnych źródeł energii i energii odnawialnej. Wynika to z konieczności adaptacji do zmian klimatu i ograniczonych zasobach paliw kopalnych. Polityki i prawodawstwo unijne oraz krajowe w coraz większym stopniu kładzie nacisk na dążenie do neutralności klimatycznej poprzez ograniczanie emisji, wdrażanie gospodarki o obiegu zamkniętym, tworzenie warunków do produkcji zielonej energii i technologii efektywnych oraz edukację mieszkańców. Dążenie do osiągnięcia neutralności klimatycznej do 2050 roku. to główny cel Europejskiego Zielonego Ładu

Przeprowadzona diagnoza wykazała, że gmina Krokowa, posiada naturalne walory, w postaci nadmorskiego położenia oraz zasobów, które sprawiają, że jest atrakcyjna dla rozwoju niebieskiej gospodarki oraz alternatywnych i odnawialnych źródeł energii. Ważne jest jednak zachowanie unikalnego krajobrazu.

Tab. 11. Przyczyny, problemy/ bariery szczegółowe, skutki problemów na rozwój celu „Czysta energia”

Przyczyny	Problemy/ bariery szczegółowe	Skutki problemów
<ul style="list-style-type: none"><li>nieefektywne systemy ogrzewania (w tym ogrzewanie wysokoemisyjne) w budynkach użyteczności publicznej, budynkach komunalnych i prywatnym sektorze mieszkaniowym;</li><li>niedostateczny poziom wykorzystania OZE na potrzeby ogrzewania i wytwarzania energii elektrycznej;</li><li>niska efektywność energetyczna budynków;</li></ul>	<b>zanieczyszczenie powietrza (niedotrzymanie poziomów dopuszczalnych lub docelowych w zakresie emisji zanieczyszczeń pyłowych i BaP)</b>	<ul style="list-style-type: none"><li>problemy zdrowotne mieszkańców gminy;</li><li>straty wizerunkowe;</li><li>konieczność poniesienia znacznych nakładów przez samorządy i mieszkańców.</li></ul>
<ul style="list-style-type: none"><li>brak rozwiązań systemowych i lokalnych w zakresie OZE</li><li>prawodawstwo krajowe niekorzystne dla rozwoju OZE</li></ul>	<b>bariery administracyjno-prawnych w rozwoju OZE</b>	<ul style="list-style-type: none"><li>brak stabilności i przewidywalności prawa;</li><li>rosnące nakłady na instalacje OZE,</li></ul>

<ul style="list-style-type: none"> <li>• niedostosowanie sieci energetycznych i przesyłowych do przyjmowania energii z OZE</li> <li>• brak wsparcia producentów energii elektrycznej z odnawialnych źródeł energii</li> </ul>	<b>bariery ekonomiczne i techniczne</b>	<ul style="list-style-type: none"> <li>• brak stabilności przesyłu,</li> <li>• nieefektywność inwestycji w OZE,</li> <li>•</li> </ul>
---	---	---

Źródło: opracowanie własne.

Kluczowe determinanty potrzeb rozwojowych gminy w zakresie energetyki

1. Zmiany klimatu i adaptacja do zmian klimatu – polityki i prawodawstwo nakierowane na poszukiwania alternatywnych i odnawialnych źródeł energii.
2. Lokalizacja – potencjał energii odnawialnej z energii morza, złoża gazu, ropy.
3. Istniejące inwestycje z zakresu przesyłu energii.
4. Planowane inwestycje związane z przesyłem energii.
5. Planowane prace nakierowane na poszukiwane nowych źródeł.
6. Planowana lokalizacja elektrowni jądrowej.
7. Zakaz lokalizacji farm wiatrowych na terenie gminy.
8. Zagrożenie negatywnym wpływem dużych farm fotowoltanicznych na środowisko i krajobraz.
9. Pojawienie się alternatywnych rozwiązań wobec tradycyjnej elektrowni jądrowej, np. małe reaktory.
10. Zagrożenie ubóstwem energetycznym – rosnące ceny energii stanowiące znaczące obciążenie dla budżetów instytucji publicznych, przedsiębiorstw i gospodarstw domowych.

Tab. 12. Kluczowe wyzwania rozwoju energetyki

Lp.	Opis
<b>Wyzwanie nr 1</b>	Wykorzystanie potencjału decyzji lokalizacyjnej elektrowni jądrowej na terenie gminy sąsiedniej.
<b>Wyzwanie nr 2</b>	Realizacja inwestycji z zasadą <i>do no significant harm</i> (DNSH) i zachowaniem warunków przyrodniczych i krajobrazowych. Zaprojektowanie i wdrożenie rozwiązań środowiskowych

	z uwzględnieniem odporności na zmiany klimatu (zielona i niebieska infrastruktura) oraz gospodarki niskoemisyjnej.
<b>Wyzwanie nr 3</b>	Pełniejsze wykorzystanie potencjału środowiskowego, w tym wykorzystanie zasobów endogenicznych obszaru dla rozwoju odnawialnych źródeł energii.
<b>Wyzwanie nr 4</b>	Zaprojektowanie i wdrożenie rozwiązań kompleksowej, spójnej i systematycznej współpracy z przedsiębiorcami i instytucjami edukacyjnymi oraz badawczymi w celu pełnego wykorzystania potencjału i wdrożenia niebieskiej gospodarki.
<b>Wyzwanie nr 5</b>	Rozwój odnawialnych źródeł energii z zachowaniem unikalnego krajobrazu i uwarunkowań środowiskowych oraz przestrzennych.

Źródło: opracowanie własne.

### **CEL szczegółowy 1. Rozwój odnawialnych źródeł energii**

1.1. Przygotowanie dokumentu strategicznego wskazującego sposoby wykorzystanie źródeł energii odnawialnej w gminie, z uwzględnieniem zasad lokalizacji paneli fotowoltaicznych chroniących środowisko i krajobraz.

1.2. Ograniczanie niskiej emisji i zanieczyszczenia środowiska.

1.3. Zapobieganie ubóstwu energetycznemu.

1.4. Promocja budownictwa nisko i zeroemisyjnego.

1.5. Kampanie społeczne i edukacyjne.

### **Cel szczegółowy 2. Zapewnienie bezpieczeństwa energetycznego**

2.1. Poprawa stanu infrastruktury przesyłowej.

2.2. Rozbudowa sieci energetycznych i gazowniczych z wykorzystaniem inteligentnych systemów zarządzania energią oraz inteligentnych sieci energetycznych (Smart Grid), magazynów energii.

2.3. Wzrost potencjału produkcji energii, ze szczególnym uwzględnieniem czystych i odnawialnych źródeł energii, w tym np. geotermii indywidualnej.

### **CEL szczegółowy 3. Budowanie potencjału niebieskiej gospodarki**

3.1. Dostosowanie dokumentów planistycznych i strategicznych do wytycznych / parametrów związanych z realizowanymi i planowanymi inwestycjami.

3.2. Wspierania działań typu badania i rozwój dotyczących energii odnawialnej z energii morza.

3.3. Wzmacnianie infrastruktury przeciwpowodziowej.

3.4. Ochrona brzegu morskiego

3.5. Rozszerzenie profilu zespołu szkół ponadpodstawowych o profil związany z niebieską gospodarką.

#### **CEL szczegółowy 4. Elektrownia jądrowa**

4.1. Dostosowanie dokumentów planistycznych i strategicznych do wytycznych / parametrów związanych z budową i eksploatacją elektrowni jądrowej w gminie sąsiadującej.

4.2. Przygotowanie terenów pod zabudowę towarzyszącą procesowi budowy i eksploatacji elektrowni jądrowej, np. mieszkalnictwo, usługi (potencjał wynikający z potrzeb osób zaangażowanych w budowę i eksploatację elektrowni).

4.3. Rozszerzenie profilu zespołu szkół ponadpodstawowych o profil związany z budową i eksploatacją elektrowni jądrowej w gminie sąsiadującej.

4.4. Działania na rzecz kontynuacji korzystania z Programu Wsparcia Inicjatyw Społecznych – lista priorytetowych działań i inwestycji.

#### **CEL STRATEGICZNY 5. STABILNA GOSPODARKA**

Tab. 13. Przyczyny, problemy/ bariery szczegółowe, skutki problemów na rozwój gospodarczy

Przyczyny	Problemy, bariery	Skutki
Kryzys szkolnictwa zawodowego	Brak systemowego wsparcia dla edukacji zawodowej, rzemiosła i przedsiębiorczości	Brak odpowiednio przygotowanej i wykształconej kadry dla lokalnych pracodawców
Duża sezonowość rynku pracy	Uzależnienie gospodarki od turystyki i związana z nią niepewność, na którą wpływają warunki pogodowe, kryzysy gospodarcze, pandemia	Niepewność dochodów i zatrudnienia mieszkańców w turystyce, brak stabilizacji,
Brak odpowiedniego wsparcia dla rozwoju podmiotów zajmujących się rolnictwem ekologicznym, lokalnymi produktami przetwórstwa	Mała aktywność i przedsiębiorczość lokalnych rolników i rzemieślników	Niewykorzystanie naturalnego potencjału w zakresie rolnictwa oraz wytwarzania produktów lokalnych

Peryferyjne położenie	Brak dobrej infrastruktury drogowej, utrudniony dojazd do gminy Niska dostępność komunikacyjne Ograniczona dostępność transportu publicznego	Ograniczenie atrakcyjności inwestycyjnej Ograniczone możliwości poszukiwania pracy poza gminą
-----------------------	--	--

Źródło: opracowanie własne.

Kluczowe determinanty potrzeb rozwojowych gminy w zakresie gospodarki

1. Prognozowany spadek liczby osób w wieku produkcyjnym.
2. Wysoka sezonowość lokalnego rynku pracy w branży turystycznej.
3. Peryferyjna lokalizacja względem centrum metropolii i infrastruktura drogowa wymagająca usprawnień.

Tab. 14. Kluczowe wyzwania rozwoju gospodarki

<b>Wyzwanie nr 1</b>	Przyciągnięcie nowych inwestorów, których działalność nie będzie stanowiła zagrożenia dla atrakcyjności turystycznej gminy oraz jakości życia mieszkańców.
<b>Wyzwanie nr 2</b>	Zapewnienie wykwalifikowanej kadry dla lokalnych pracodawców i potencjalnych nowych inwestorów
<b>Wyzwanie nr 3</b>	Wykorzystanie potencjału decyzji lokalizacyjnej elektrowni jądrowej na terenie gminy sąsiedniej.
<b>Wyzwanie nr 4</b>	Podnoszenie innowacyjności i kreatywności lokalnych przedsiębiorców oraz rozwój nowej, unikalnej oferty usługowej i produktowej.
<b>Wyzwanie nr 5</b>	Poprawa dostępności komunikacyjnej.
<b>Wyzwanie nr 6</b>	Zapewnienie wzrostu dochodów gminy

Źródło: opracowanie własne

**CEL szczegółowy nr 1. Wspieranie edukacji w branżach zgodnych z zapotrzebowaniem na rynku pracy**

- 1.1. Modernizacja i zmiana profili form kształcenia na poziomie szkół średnich we współpracy z lokalnymi pracodawcami

**CEL szczegółowy 2. Dalszy rozwój specjalnej strefy ekonomicznej**

- 2.1. Przyciąganie inwestorów zewnętrznych

2.2. Poprawa dostępności komunikacyjnej – trasy rowerowe, transport publiczny.

### **CEL szczegółowy 3. Wspieranie rozwoju lokalnego rybołówstwa i rolnictwa**

3.1. Wsparcie dla drobnych rybaków

3.2. Wsparcie dla ekologicznych gospodarstw rolniczych

3.3. Marketing i wsparcie dla producentów lokalnych, produkujących żywność zgodnie z tradycyjnymi przepisami i recepturami

3.4. Promocja produktów lokalnych

### **CEL szczegółowy 4. Powstanie centrum promującego lokalne rzemiosło, manufakturę, produkty rolnictwa i przetwórstwa**

4.1. Utworzenie inkubatora promującego rozwój lokalnego rzemiosła i manufaktury.

## **CEL STRATEGICZNY 6. SZCZĘŚLIWI MIESZKAŃCY**

Tab. 15. Przyczyny, problemy/ bariery szczegółowe, skutki problemów na cel Szczęśliwi mieszkańcy

<b>Przyczyny</b>	<b>Problemy/ bariery szczegółowe</b>	<b>Skutki problemów</b>
<ul style="list-style-type: none"><li>• ograniczona atrakcyjność rynku pracy</li><li>• możliwość kontynuowania nauki na poziomie wyższym niż ponadpodstawowy</li><li>• niska dostępność komunikacyjna</li><li>• niski dostęp do usług społecznych</li><li>• niski dostęp do oferty i infrastruktury kulturalnej</li><li>• ograniczone warunki prowadzenia działalności gospodarczej – ograniczony stopień stymulowania lokalnej przedsiębiorczości</li><li>• niska dostępność mieszkań (zabudowa indywidualna)</li><li>• monofunkcyjność, niewielkie zróżnicowanie funkcji</li></ul>	<b>odpływ ludzi młodych w wieku produkcyjnym zwłaszcza mobilnym</b>	<ul style="list-style-type: none"><li>• utrata kapitału kreatywnego</li><li>• utrata funkcji społeczno-gospodarczych</li><li>• dalsza utrata zdolności reprodukcyjnej populacji;</li><li>• przesunięcie ciężaru utrzymania infrastruktury technicznej i społecznej na osoby w wieku produkcyjnym niemobilnym, przedemerytalnym i emerytalnym</li><li>• wyższe jednostkowe koszty utrzymania infrastruktury – zarówno zasobów prywatnych, jak i komunalnych</li><li>• wyższe jednostkowe koszty usług komunalnych</li><li>• dopływ kadr na rynek pracy nie będzie pokrywał odpływu kadr z rynku pracy</li><li>• osłabienie więzi rodzinnych</li></ul>

		<ul style="list-style-type: none"> <li>• narastający deficyt cywilizacyjny spowodowany odpływem ludzi młodych przystosowanych do funkcjonowania w nowoczesnym społeczeństwie</li> </ul>
<ul style="list-style-type: none"> <li>• migracje osób młodych (głównie w wieku produkcyjnym mobilnym)</li> <li>• niski przyrost naturalny</li> </ul>	<p><b>zagrożenie starzeniem się społeczeństwa</b></p>	<ul style="list-style-type: none"> <li>• zwiększenie popytu na usługi zdrowotne, w tym profilaktykę chorób cywilizacyjnych oraz usługi opiekuńcze i asystenckie</li> <li>• konieczność wsparcia modelu wielopokoleniowego w przestrzeni i usługach</li> <li>• konieczność dbania o stan zdrowia osób starszych, ze szczególnym uwzględnieniem rozwoju badań profilaktycznych;</li> <li>• odpływ kadr z rynku pracy</li> <li>• potrzeba dostosowania rynku pracy do wieku populacji</li> </ul>
<ul style="list-style-type: none"> <li>• skutki gospodarcze i społeczne szokowej transformacji gospodarki zwłaszcza w obszarze rolnictwa</li> <li>• utrata miejsc pracy oraz form zabezpieczeń socjalnych opartych o zakład pracy</li> <li>• ograniczona dostępność i atrakcyjność miejsc pracy</li> <li>• ograniczona atrakcyjność rynku pracy</li> <li>• wysoki udział mieszkańców sezonowych</li> </ul>	<p><b>niekorzystne zjawiska społeczne</b></p>	<ul style="list-style-type: none"> <li>• rozwarstwienie społeczne;</li> <li>• rosnące wykluczenie społeczne</li> <li>• rosnąca patologia życia społecznego</li> <li>• brak aktywności społecznej;</li> <li>• rosnące rozwarstwienie społeczne</li> <li>• ubóstwo społeczne</li> </ul>
<ul style="list-style-type: none"> <li>• ograniczony dostęp do usług publicznych,</li> <li>• mała liczba i powierzchnia przestrzeni publicznych,</li> <li>• ograniczanie funkcjonowania usług</li> </ul>	<p><b>ograniczony dostęp do usług i przestrzeni publicznych</b></p>	<ul style="list-style-type: none"> <li>• ograniczone i ubogie kontakty i interakcje społeczne</li> <li>• alienacja i pogłębianie przekonania o wyższości</li> </ul>



<p>w tym np. handlu i gastronomii do krótkiego sezonu letniego</p> <ul style="list-style-type: none"> <li>• pogłębiające się zróżnicowanie społeczności i ograniczanie aktywności mieszkańców do granicy własnej działki</li> </ul>		<p>interesu jednostki nad dobro wspólnoty</p> <ul style="list-style-type: none"> <li>• brak miejsc mogących stanowić o tożsamości lokalnej i dumie z miejsca pochodzenia</li> <li>• odpływ ludzi młodych szukających lepszej pracy, ale też usług i możliwości większej aktywności społecznej</li> </ul>
---	--	--

Źródło: opracowanie własne.

### Kluczowe determinanty potrzeb rozwojowych gminy w zakresie jakości życia

1. Prognozowany dalszy spadek liczby osób w wieku przedprodukcyjnym do 2030 roku.
2. Konflikty społeczne pomiędzy mieszkańcami stałymi, mieszkańcami sezonowymi (turystyka indywidualna w zabudowie letniskowej) oraz turystami (turystyka jednodniowa, weekendowa oraz kwalifikowana).
3. Nasilenie się procesu starzenia się społeczności lokalnych potwierdzone wysokim współczynnikiem obciążenia demograficznego, co stawia przed całym obszarem wyzwania w zakresie społecznym, gospodarczym, ale także medycznym, socjalnym i psychologicznym.
4. Wysoce sezonowy rynek pracy, który w ograniczonym zakresie pozwala na samorealizację, bezpieczny rozwój i uniezależnienie od zjawisk zewnętrznych (np. pandemia).
5. Deficyt atrakcyjnych przestrzeni publicznych o randze ponadlokalnej, szczególnie we wsi gminnej oraz w pasie nadmorskim, w miejscowościach odwiedzanych przez turystów z całego kraju i zagranicy.
6. Niewystarczająca w stosunku do potrzeb liczba miejsc w przedszkolach.
7. Brak odpowiedniej infrastruktury dla osób starszych i osób z niepełnosprawnościami.
8. Nowe wyzwania cywilizacyjne, takie jak rosnące zagrożenie pandemiemi czy cyber-ataki.

Tab. 16. Kluczowe wyzwania podniesienia jakości życia

<b>Wyzwanie nr 1</b>	Aktywizacja lokalnych społeczności
<b>Wyzwanie nr 2</b>	Wzrost liczby osób aktywnych zawodowo

<b>Wyzwanie nr 3</b>	Zapewnienie dostępu do usług społecznych, szczególnie tych w obszarach których występują deficyt, jak np. opieka nad dziećmi i osobami starszymi
<b>Wyzwanie nr 4</b>	Podniesienie jakości życia
<b>Wyzwanie nr 5</b>	Budowanie sprawnej obrony cywilnej

Źródło: opracowanie własne

### **CEL szczegółowy 1. Podniesienie dostępności i jakości usług społecznych, przede wszystkim edukacyjnych i opiekuńczych**

- 1.1. Zwiększenie ilości miejsc w przedszkolach
- 1.2. Powstanie miejsc dziennej i całodobowej opieki nad osobami starszymi
- 1.3. Podniesienie poziomu edukacji i ukierunkowanie edukacji na poziomie szkół średnich zgodnie z potrzebami rynku pracy

### **CEL szczegółowy 2. Zapewnienie bezpieczeństwa zdrowotnego**

- 2.1. Wspieranie powstawania nowych obiektów z branży ochrony zdrowia
- 2.2. Poprawa dostępu do publicznych usług zdrowotnych
- 2.3. Rozbudowa programów profilaktycznych w szkołach, szczególnie w zakresie chorób cywilizacyjnych oraz zwiększenia sprawności ruchowej dzieci i młodzieży
- 2.4. Wprowadzenie programów profilaktycznych dla osób dorosłych, szczególnie w zakresie chorób nowotworowych i układu krążenia
- 2.5. Wprowadzenie „koperty życia” dla seniorów
- 2.6. Budowanie systemu wsparcia w sytuacjach kryzysowych, np. pandemia

### **CEL szczegółowy 3. Rozszerzania oferty czasu wolnego**

- 3.1. Budowa centrum kultury i rekreacji
- 3.2. Organizacja wydarzeń promujących aktywność fizyczną
- 3.3. Rozwój działalności kulturalnej skierowanej do mieszkańców oraz turystów
- 3.4. Wspieranie działalności domów ludowych i świetlic
- 3.5. Adaptacja budynków gminnych na potrzeby aktywności lokalnych społeczności

### **CEL szczegółowy 4. Wsparcie rozwoju kapitału społecznego**

- 4.1. Wspieranie aktywności lokalnej i integracji mieszkańców
- 4.2. Wspieranie działań promujących tradycje i kulturę lokalnej
- 4.3. Powstanie centrum wspierającego funkcjonowanie organizacji społecznych

4.4. Wprowadzenie regulaminu konsultacji społecznych z wykorzystaniem aktywnych metod i narzędzi konsultacji

4.5. Tworzenie wieloletnich planów współpracy z organizacjami pozarządowymi

4.6. Promocja funduszy sołeckich i inicjatywy lokalnej

### **CEL szczegółowy 5. Budowanie świadomości zagrożeń współczesnego świata**

5.1. Szkolenia z bezpieczeństwa cyfrowego dla dzieci, młodzieży i seniorów

5.2. Kursy z pierwszej pomocy dla dzieci, młodzieży i seniorów

5.3. Wypracowanie scenariuszy reagowania kryzysowego w sytuacjach nowych zagrożeń

## **WSKAŹNIKI REALIZACJI CELÓW STRATEGII**

Tab. 17. Wskaźniki realizacji celów strategii

Cel strategiczny	Wskaźnik	Jednostka miary	Oczekiwany rezultat
Przyjazna przestrzeń	powierzchnia obowiązujących MPZP na terenach cennych przyrodniczo poza zabudową zwartą (ochrona przed zabudową)	ha	wzrost
	powierzchnia gruntów rolnych utrzymanych w dobrej kulturze rolnej	ha	wzrost
	stosunek wydanych pozwoleń na zabudowę w obszarze o zwartej zabudowie i poza nim	szt.	wzrost
	zmiana udziału zabudowy mieszkaniowej i letniskowej w obszarze aglomeracji ściekowej (porównanie rok do roku)	%	wzrost
	liczba realizowanych/ modernizowanych przestrzeni publicznych	ha	wzrost
	liczba podmiotów gospodarczych z branży handel, gastronomia, rzemiosło i inne usługi dospołeczne (porównanie rok do roku)	szt.	wzrost
	długość ciągów pieszych	km	wzrost
	długość dróg rowerowych	km	wzrost
	długość wybudowanej sieci wodociągowej	km	wzrost
	długość wybudowanej sieci sanitarnej	km	wzrost
	powierzchnia gminnych terenów zieleni na 1 mieszkańca	m <sup>2</sup>	wzrost
Nowoczesne i ekologiczne rolnictwo	udział podmiotów przetwórstwa rolnego w ogóle podmiotów gospodarczych	%	wzrost
	udział gospodarstw z certyfikatem gospodarstwa ekologicznego w ogóle gospodarstw indywidualnych	%	wzrost
	zarejestrowane gospodarstw prowadzących sprzedaż bezpośrednią	szt.	wzrost

Czysta energia	liczba instalacji OZE	szt.	wzrost
	emisja gazów cieplarnianych oraz zanieczyszczeń powietrza w szczególności z tzw. niskiej emisji	PM10, benzo(a)piren	spadek (lub bez zmian)
	udział produkcji energii elektrycznej z OZE w stosunku do zużycia energii elektrycznej ogółem	%	wzrost
	zgony z powodu nowotworów oraz chorób układu krążenia na 10 tys. ludności	osoby	spadek (lub bez zmian)
	kampanie społeczne i edukacyjne na rzecz czystej energii	szt.	wzrost
Zrównoważona turystyka	ruch turystyczny – liczba turystów	osoby	wzrost
	liczba miejsc noclegowych	szt.	wzrost
		szt.	wzrost
	liczba gospodarstw agroturystycznych	szt.	wzrost
	uzyskanie statusu uzdrowiska	-	nadanie statusu
Stabilna gospodarka	liczba podmiotów gospodarczych nowo zarejestrowanych	szt.	wzrost
	wskaźnik przedsiębiorczości – podmioty osób fizycznych wpisane do rejestru regon na 1000 mieszkańców	szt.	wzrost
	liczba podmiotów funkcjonujących w ramach specjalnej strefy ekonomicznej	szt.	wzrost
	liczba producentów ekologicznej żywności /przetworów	szt.	wzrost
	patronat nad klasą w szkole ponadpodstawowej, sprawowany przez firmę „prosperującą” na terenie gminy, która będzie wspierała edukację przyszłej kadry	-	uzyskanie patronatu
	wskaźnik zatrudnienia ogółem	%	wzrost
	odsetek osób dorosłych w wieku 25-64 lata uczestniczących w kształceniu lub szkoleniu	%	wzrost
Szczęśliwi mieszkańcy	liczba wydarzeń kulturalnych (rocznie)	szt.	wzrost
	liczba wydarzeń sportowych (rocznie)	szt.	wzrost
	liczba wydarzeń rozrywkowych (rocznie)	szt.	wzrost
	placówki POZ	szt.	wzrost
	lekarze na 10 tys. ludności	osoba	wzrost
	pielęgniarki i położne na 10 tys. ludności	osoba	wzrost
	odsetek dzieci w wieku 3-6 lat objętych wychowaniem przedszkolnym	%	wzrost
	miejsc dziennej i całodobowej opieki nad osobami starszymi	szt.	wzrost
	programy profilaktyczne w szkołach	szt.	wzrost
	szkolenia dla uczniów i mieszkańców z zakresu reagowania kryzysowego i bezpieczeństwa cyfrowego	szt.	wzrost
	liczba organizacji społecznych	szt.	wzrost

Źródło: opracowanie własne.

## **OCZEKIWANE REZULTATY PLANOWANYCH DZIAŁAŃ**

### **OBSZAR GOSPODARCZY**

1. Przyciągnięcie nowych inwestorów zewnętrznych i wzrost liczby miejsc pracy
2. Zwiększona powierzchnia terenów przygotowanych pod zainwestowanie
3. Racjonalnie zaplanowana i przygotowana powierzchnia terenów pod inwestycje, ograniczenie samowoli budowlanych
4. Zwiększenie ruchu turystycznego w oparciu o rozbudowaną bazę noclegową
5. Pozyskanie dochodów z podatków od obiektów turystycznych dotychczas funkcjonujących w "szarej strefie"
6. Rozwój przedsiębiorczości mieszkańców
7. Wzrost poziomu dochodów bieżących w strukturze budżetu gminy
8. Oszczędności w budżecie gminy i w budżetach mieszkańców wskutek upowszechnienia energetyki prosumenckiej
9. Stabilność finansów gminy

### **OBSZAR SPOŁECZNY**

1. Podniesienie jakości życia mieszkańców
2. Wzmocnienie lokalnej tożsamości
3. Rozwinięta i atrakcyjna baza obiektów kultury, sportu, rekreacji i turystyki
4. Podniesienie świadomości mieszkańców w aspekcie konieczności poszanowania wspólnej przestrzeni
5. Podniesienie jakości edukacji
6. Zwiększenie liczby miejsc w przedszkolach
7. Stworzenie miejsc do dziennej i całodobowej opieki nad osobami starszymi
8. Tworzenia miejsc dla aktywności społecznej, kulturalnej, sportowej i rekreacyjnej
9. Podniesienie dostępności do usług z zakresu ochrony zdrowia
10. Atrakcyjna oferta czasu wolnego dla mieszkańców
11. Wzrost świadomości zagrożeń współczesnego świata

## **OBSZAR ŚRODOWISKOWY**

1. Zachowanie ciągłości korytarzy ekologicznych
2. Zmniejszenie uciążliwości zjawiska niskiej emisji
3. Większa świadomość ekologiczna mieszkańców
4. Adaptacja do zmian klimatu
5. Zmniejszenie negatywnego oddziaływania turystyki na środowisko naturalne
6. Ochrona krajobrazu naturalnego
7. Rozwój odnawialnych źródeł energii z zachowaniem krajobrazu kulturowego
8. Likwidacja samowlii budowlanych
9. Ochrona brzegu morskiego

## **OBSZAR PRZESTRZENNY**

1. Mniejsza liczba wydawanych decyzji o warunkach zabudowy
2. Likwidacja samowoli budowlanych
3. Niższe koszty utrzymania infrastruktury transportowej i technicznej per capita poprzez rozwój zabudowy gminy w postaci zwartej zabudowy
4. Powstanie estetycznych i przyjaznych mieszkańcom przestrzeni publicznych
5. Podniesienie jakości przestrzeni i krajobrazu (uchwała krajobrazowa, likwidacja nielegalnej zabudowy letniskowej na terenach rolnych)
6. Rozwój infrastruktury rekreacyjnej, dróg i ścieżek rowerowych, szlaków pieszych, szlaków jeździeckich
7. Uporządkowanie kwestii parkowania w miejscowościach turystycznych
8. Poprawa dostępności komunikacyjnej

## MODEL STRUKTURY FUNKCJONALNO-PRZESTRZENNEJ

### Maksymalne zapotrzebowanie na nowe tereny mieszkaniowo-usługowe

Zgodnie z ustawą<sup>1</sup>, na podstawie analiz ekonomicznych, środowiskowych, społecznych, prognoz demograficznych oraz możliwości finansowych gminy wyznacza się maksymalne w skali gminy zapotrzebowanie na nową zabudowę, wyrażone w ilości powierzchni użytkowej zabudowy, w podziale na funkcje zabudowy.

Określając zapotrzebowanie na nową zabudowę, wzięto pod uwagę<sup>2</sup>:

- 1) perspektywę nie dłuższą niż 30 lat,
- 2) niepewność procesów rozwojowych wyrażającą się możliwością zwiększenia zapotrzebowania w stosunku do wyników analiz nie więcej niż o 30%.

Dla funkcji mieszkaniowej miarą zapotrzebowania na tereny zabudowy jest prognoza liczby ludności. Na okres docelowy tzw. okres wypełnienia struktur (2050 rok) prognozuje się 11 500 mieszkańców<sup>3</sup>, w 2030 roku w gminie będzie około 11300 mieszkańców<sup>4</sup>. Uwzględniając zwiększenie zapotrzebowania o 30%, maksymalne zapotrzebowanie na nową zabudowę wylicza się dla 14950 osób w 2050 roku.

Na potrzeby Strategii Rozwoju Gminy Krokowa przyjęto prognozę z 2017 roku, jako oficjalnie publikowaną i obejmującą okres do 2030 roku oraz na podstawie prognozy z 2014 roku dla powiatu i przesłanek płynących z analizy ruchu migracyjnego oraz przyszłych perspektyw rozwojowych gminy oszacowano prawdopodobny scenariusz do 2050 roku (rok kierunkowy). Przyjęto scenariusz optymistyczny, nie zakładający jeszcze możliwego przyrostu liczby ludności związanego z potencjalną budową elektrowni atomowej w Żarnowcu.

Standard zamieszkiwania (SZ, czyli wskaźnik PUM/1 mieszkańca) to kolejna zmienna, przyjęta do obliczeń zapotrzebowania na nową zabudowę mieszkaniową, a następnie chłonności terenów mieszkaniowych. Jej wielkość wypracowana jest w kilku krokach. Pierwszym jest analiza potencjału gminy.

---

<sup>1</sup> Art. 10, ust. 5, pkt 1 ustawy o planowaniu i zagospodarowaniu przestrzennym.

<sup>2</sup> Art. 10, ust. 7, pkt 1, 2 tejże ustawy.

<sup>3</sup> Na podstawie prognozy GUS dla gmin do 2030 roku (GUS, 2017), prognozy GUS dla powiatów do 2045 roku (GUS, 2014) i scenariuszy rozwoju demograficznego.

<sup>4</sup> Prognoza GUS dla gmin do 2030 roku (GUS 2017).

W latach 2050-2020 przyrost PUM w gminie wyniósł około 72,7 tys. m<sup>2</sup>. Przyrost nowych mieszkań<sup>5</sup> kształtował się średnio na poziomie nieco około 7,3 tys. m<sup>2</sup> powierzchni użytkowej mieszkań rocznie.

Gdyby do 2050 r. przyrost mieszkań był na średnim poziomie z lat 2010-2020 to dla prognozowanej liczby ludności (11 500 osób) wskaźnik SZ<sup>6</sup>≈49,7.

Drugim krokiem w założeniu SZ dla gminy Krokowa w 2050 r. jest porównanie z innymi gminami Polski i UE.

W krajach UE średni wskaźnik standardu zamieszkiwania wynosił w 2016 r. około 42 m<sup>2</sup> PUM/1 mieszkańca. W Luksemburgu, Niemczech, Dani, czy Szwecji wskaźnik ten przekroczył wartość 50 m<sup>2</sup> PUM/1 mieszkańca. Same miasta np. niemieckie osiągają poziom około 40 m<sup>2</sup> PUM/1 mieszkańca. W miastach tych dominuje oczywiście zabudowa wielorodzinna, w której wskaźnik pow. mieszkaniowej przypadającej na mieszkańca jest zawsze niższy od zabudowy jednorodzinnej.

Wysokie standardy zamieszkiwania osiągają także polskie gminy. Średnio w kraju przeciętna pow. mieszkaniowa przypadająca na 1 mieszkańca wyniosła w 2019 r. 28,7 m<sup>2</sup>. Najwyższy poziom tego wskaźnika osiągają gminy wiejskie o funkcji typowo turystycznej, w tym przede wszystkim gminy nadmorskie, np. Jastarnia (93), Mielno (77), Dziwnów (73,8), Rewal (66,1), Władysławowo (55,6) i inne. W gminach tych wysoki wskaźnik PUM/1 mieszkańca powodowany jest istnieniem zabudowy klasyfikowanej jako mieszkaniowa, w rzeczywistości pełniącej funkcję turystyczną, jako pokoje i mieszkania na wynajem, pensjonaty, itp. Poza gminami o charakterze turystycznym wysoki standard zamieszkiwania osiągają gminy podmiejskie, stanowiące sypialnie dużych miast, np. w woj. pomorskim gmina Żukowo (37,6), czy Kosakowo (42,3). Przyczyną tak wysokiego wskaźnika w gminach podmiejskich jest bardzo dynamiczny rozwój budownictwa mieszkaniowego, w tym jednorodzinnego, a także częsty brak meldunku w miejscu zamieszkania. W perspektywie 30 lat można się spodziewać rozszerzenia strefy suburbanizacji Trójmiasta na tereny bardziej odległe. Ponadto można zakładać, że śladem wielu nadmorskich gmin, Krokowa może stać się atrakcyjną lokalizacją mieszkań wakacyjnych dla mieszkańców odległych miejscowości („drugi dom”), mieszkań na wynajem lub mieszkań dla osób chcących spędzić tu na stałe wiek emerytalny.

---

<sup>5</sup> Uwzględniający mieszkania oddane do użytkowania i wyburzenia.

<sup>6</sup> Standard zamieszkiwania.



Zakładany poziom wskaźnika przeciętnej pow. mieszkaniowej w dokumentach strategicznych ww. gmin często osiągnąć był wcześniej niż się spodziewano.

Standard zamieszkiwania to przeciętna powierzchnia użytkowa mieszkań na 1 mieszkańca. Bardzo wysoki wskaźnik nie oznacza jednak, że każdy mieszkaniec żyje w takich warunkach. Powierzchnia mieszkaniowa jest bowiem użytkowana, jak wyżej wykazano, także przez osoby nie będące wg statystyk mieszkańcami gminy. Część powierzchni mieszkaniowej funkcjonuje na rynku najmu. Są to powierzchnie m.in. dla turystów, pracowników, itp. W drugiej dekadzie XXI w. obserwowany jest w całej Polsce, wyraźny wzrost liczby osób z zagranicy, podejmujących pracę w Polsce. W latach 2008-2020 wzrost ten dotyczył głównie obywateli krajów byłego ZSRR, w tym m.in. Ukrainy, Armenii, Mołdawii, Białorusi i innych. Obcokrajowcy podejmują także pracę w gminie Krokowa i w całym powiecie puckim.

Zakładany wysoki wskaźnik zamieszkiwania nie przekłada się bezpośrednio na jakość zamieszkiwania mieszkańców ewidencjonowanych wg GUS, ale stanowi potencjał dla ww. grup.

Gmina Krokowa na tle kraju ogółem i ww. gmin, a także na tle krajów zachodnich, wygląda na pozór korzystnie. Standard zamieszkiwania jest tu wyższy od średniej krajowej, choć jest to w głównej mierze zasługa zabudowy mieszkaniowej, która w rzeczywistości pełni funkcje turystyczne. Wzrost zamożności społeczeństwa, a także chęć poprawy jakości życia może być przyczyną jeszcze większej (niż w latach 2010-2020) aktywności w sektorze budownictwa mieszkaniowego. Taka perspektywa pozwoliła na wskazanie oczekiwanego standardu zamieszkiwania w gminie do 2050 roku.

Przyjęto dwa możliwe warianty SZ:

- a) wariant I – *nawiązujący do aktualnych trendów rozwoju mieszkalnictwa – scenariusz optymistyczny*: 11 300 mieszkańców i 50 m<sup>2</sup> PUM/1 mieszkańca w zabudowie mieszkaniowej ogółem;  
zakłada się rozwój jedynie zabudowy jednorodzinnej, której udział w ogólnej zabudowie wyniesie ponad 90% oraz kontynuację praktyki przeznaczania znacznej części zabudowy mieszkaniowej na funkcję turystyczną.
- b) wariant II – *nawiązujący do możliwych zmian prawnych oraz realizacji elektrowni jądrowej – scenariusz hiperoptymistyczny*: 12 600 mieszkańców i 40-45 m<sup>2</sup> PUM/1 mieszkańca w zabudowie mieszkaniowej ogółem;

zakłada się rozwój zabudowy wielorodzinnej, związanej z zakwaterowaniem pracowników związanych z elektrownią jądrową w Żarnowcu. Udział zabudowy wielorodzinnej wzrośnie do około 15-25%. Ponadto spodziewane jest przekształcanie budynków mieszkaniowych w usługowe (turystyka). Wpłynie to na obniżenie statystyk dot. zasobów mieszkaniowych.

Przyjęta na 2050 r. liczba mieszkańców gminy Krokowa, przy założonych scenariuszach, generuje zapotrzebowanie na poziomie:

- a)  $\approx 565$  tys.  $m^2$  PUM - wg wariantu I,
- b)  $\approx 504-567$  tys.  $m^2$  PUM - wg wariantu II,

Powierzchnia mieszkaniowa w 2019 roku wyniosła 344 tys.  $m^2$ . Zakładając przyrost PUM w terenach zainwestowanych o 5% do 2050 roku wielkość ta wzrośnie do około 361 tys.  $m^2$ . Łączne maksymalne zapotrzebowanie na powierzchnię mieszkaniową do 2050 roku na nowych terenach szacuje się zatem na około:

- a) 204 tys.  $m^2$  PUM – wg wariantu I,
- b) 143-206 tys.  $m^2$  PUM – wg wariantu II,

Jak widać oba scenariusze generują w maksymalnych przedziałach podobne zapotrzebowanie na PUM w 2050 roku. Warianty różnią się jednak oczekiwaną polityką mieszkaniową. Wg wariantu I zakłada się realizację głównie zabudowy jednorodzinnej, wg wariantu II zakłada się na rozwój zabudowy wielorodzinnej, która charakteryzuje się zdecydowanie mniejszą powierzchnią mieszkaniową przypadającą na 1 mieszkanie oraz zajmuje zdecydowanie mniejszy obszar. Zabudowa wielorodzinna, która w gminie stanowi do 2020 roku znikomy udział, winna być preferowana w przypadku realizacji mieszkań komunalnych, mieszkań na wynajem, w tym dla turystów bądź pracowników przyszłej elektrowni.

Prognozowana liczba mieszkańców gminy Krokowa, przy założonych podwyższonych standardach zamieszkiwania oraz przy zwiększeniu zapotrzebowania o 30% dla okresu kierunkowego (2050) generuje **maksymalne zapotrzebowanie na nową zabudowę mieszkaniową: około 267 tys.  $m^2$  PUM.**

### **Obszary o w pełni wykształconej zwartej strukturze funkcjonalno-przestrzennej**

Na podstawie analiz zwartości zabudowy, jej wyposażenia w infrastrukturę techniczną i społeczną, wyznaczono obszary o w pełni wykształconej, zwartej strukturze funkcjonalno-przestrzennej (WZS). Uznano, że są to obszary, które wykazują określony stopień zwartości

zabudowy, posiadają dostęp do sieci wodociągowych i kanalizacyjnych, do podstawowych usług publicznych oraz publicznego transportu zbiorowego.

Za minimalny stopień zwartości struktur zabudowy przyjęto zgrupowanie co najmniej 40 budynków, niebędących budynkami o funkcji pomocniczej<sup>7</sup>, w którym odległości pomiędzy sąsiadującymi budynkami nie przekraczają 50 m. Za obszary posiadające dostęp do sieci wodociągowej i kanalizacyjnej przyjęto te, które położone są w granicach wyznaczonych aglomeracji wodno-ściekowych. Za obszary wyposażone w wystarczającym stopniu w infrastrukturę społeczną przyjęto te, które położone są w odległości do 3000 m od szkoły podstawowej. Przyjęto, że obszary funkcjonującej zabudowy mają dostęp do dróg publicznych.

### **Chłonność obszarów o w pełni wykształconej zwartej strukturze funkcjonalno-przestrzennej**

Chłonność obszarów o w pełni wykształconej zwartej strukturze funkcjonalno - przestrzennej (WZS), rozumiana jest jako możliwość lokalizowania na tych obszarach nowej zabudowy, wyrażona w powierzchni użytkowej zabudowy, w podziale na funkcje zabudowy.

Chłonność obszarów WZS wyrażona przez powierzchnię użytkową możliwej zabudowy została oszacowana jako iloczyn powierzchni terenu możliwego do zabudowy netto<sup>8</sup> wskaźnika intensywności zabudowy oraz współczynnikiem określającym stosunek powierzchni całkowitej budynku do pow. użytkowej.

Wyznaczenie obszarów o w pełni wykształconej zwartej strukturze funkcjonalno-przestrzennej oraz terenów możliwych do nowej zabudowy wg bazy BDOT

Krok 1: Wskazanie budynków niebędących budynkami o funkcji pomocniczej tj. z wyłączeniem zabudowy rolniczej, gospodarczej, garaży, magazynów.

Krok 2: Analiza zwartości zabudowy - wyznaczenie buforów 50 m od budynków, wyodrębnienie zagregowanych buforów, w których znajduje się łącznie co najmniej 40 budynków.

---

<sup>7</sup> Wyłączono budynki rolnicze, magazyny, garaże.

<sup>8</sup> Przyjęto że obszary wskazane w analizie to tereny możliwe do zabudowy brutto, z których do zabudowy przeznaczone będzie około 60% powierzchni, pozostała część zaś stanowić będą drogi wewnętrzne, funkcje towarzyszące w tym zieleń, tereny rekreacji i komunikacji, itp.

Krok 3: Uwzględnienie kryterium dostępu do sieci wodociągowych i kanalizacyjnych oraz do podstawowych usług publicznych - dodanie zasięgów aglomeracji (Prawo wodne) oraz buforów 3000 m od szkół podstawowych.

Obszar wyznaczony w krokach 1-3 uznano za obszar o w pełni wykształconej i zwartej strukturze funkcjonalno-przestrzennej (WZS).

Krok 4: Z ww. obszaru wyłączono tereny zabudowane (PTZB wg BDOT) oraz drogi, lasy i wody. Obszar ten uznano jako możliwy do zabudowy w ramach WZS.

Założono, że wyznaczony obszar WZS to teren brutto - jedynie 60% obszaru będzie zajęte pod funkcje mieszkaniową, usługową i przemysłową (tj. teren netto), zaś pozostały obszar stanowić będą inne funkcje towarzyszące, w tym drogi, tereny rekreacji, infrastruktura techniczna, itp.

Przyjęto też, że udział zabudowy mieszkaniowej w ogóle terenów zabudowy netto będzie zbliżony do istniejącego tj. około 55% w miejscowościach nadmorskich i 70% w pozostałych miejscowościach gminy.

Potencjalne wskaźniki intensywności zabudowy netto zostały przyjęte w oparciu o stan istniejący, gdzie zabudowa mieszkaniowa ogółem wyniosła  $M \approx 0,16$ .

Wyliczona zgodnie z powyższymi założeniami **chłonność obszarów WZS dla funkcji mieszkaniowej, na obszarze całej gminy, wynosi około 95,9 ha terenu netto i 69,8 tys. m<sup>2</sup> PUM** (powierzchni użytkowej mieszkań). Na ww. terenach mogłoby zamieszkać ponad 1,3 tys. osób w standardzie 50 PUM/1 mieszkańca (oczekiwany poziom w 2050 roku).

Ponadto na obszarze wskazano też obszar **zwartej zabudowy (ZS w aglomeracji bez dostępu 3 km do SP)** nie spełniający jednego wymogu WZS tj. będący poza dostępowym 3 km do szkół podstawowych. Należą tu wszystkie trzy miejscowości nadmorskie: Białogóra, Dębki i Karwieńskie Błota Drugie. **Chłonność obszarów nadmorskich ww. ZS dla funkcji mieszkaniowej, wynosi około 38,4 ha terenu netto i 22 tys. m<sup>2</sup> PUM** (powierzchni użytkowej mieszkań). Na ww. terenach mogłoby zamieszkać ponad 0,44 tys. osób w standardzie 50 PUM/1 mieszkańca (oczekiwany poziom w 2050 r.).

Kolejno na obszarze wskazano obszar **zwartej zabudowy (ZS poza aglomeracją wodno-ściekową)** nie spełniający jednego wymogu WZS tj. położenie w granicy aglomeracji wodno-ściekowej. Należą tu tereny niemal wszystkich wsi, gdzie wskazano obszar zwarty (powyżej 40 budynków), ale znajdujących się poza granicą aglomeracji. **Chłonność obszarów ZS poza aglomeracją dla funkcji mieszkaniowej, wynosi aż 167,2 ha terenu netto i 121,8 tys. m<sup>2</sup> PUM**

(powierzchni użytkowej mieszkań). Na ww. terenach mogłoby zamieszkać ponad 2,4 tys. osób w standardzie 50 PUM/1 mieszkańca (oczekiwany poziom w 2050 roku).

**Łączna chłonność obszarów WZS+ZS, wynosi około 301,5 ha terenu netto i 213,5 tys. m<sup>2</sup> PUM.**

Jak wskazano **maksymalne zapotrzebowanie na zabudowę mieszkaniową wyniosło około 267 tys. m<sup>2</sup> PUM do 2050 roku.** Taka wielkość PUM wg ww. wskaźników urbanistycznych generuje zapotrzebowanie na około 256 ha powierzchni gruntów mieszkaniowych netto<sup>9</sup>.

**Chłonność obszarów WZS oraz ZS jest mniejsza niż maksymalne zapotrzebowanie na nową zabudowę mieszkaniową do 2050 roku. Bilans terenów pokazuje, że jest uzasadnionym wskazanie nowej zabudowy poza obszarem WZS i ZS do 2050 roku.** W wyniku analizy bilansu wskazano konieczność wyznaczenia rezerwy pod tereny mieszkaniowe w wielkości około **53,5 ha** terenów mieszkaniowych netto. Rekomendowanym obszarem są obszary spełniające wymogi WZS tzn. przede wszystkim znajdujące się w granicach aglomeracji wodno-ściekowej oraz w dostępności do szkół podstawowych nie większej niż 3 km. Ponadto rekomenduje się lokalizacje w pobliżu przystanków komunikacji zbiorowej oraz te będące kontynuacją istniejącej zabudowy w mniejszych miejscowościach, w których nie wskazano obszaru WZS i ZS.

Tab. 18. Chłonność obszarów o w pełni wykształconej zwartej strukturze funkcjonalno-przestrzennej (WZS) oraz zwartej zabudowy (ZS) w gminie Krokowa

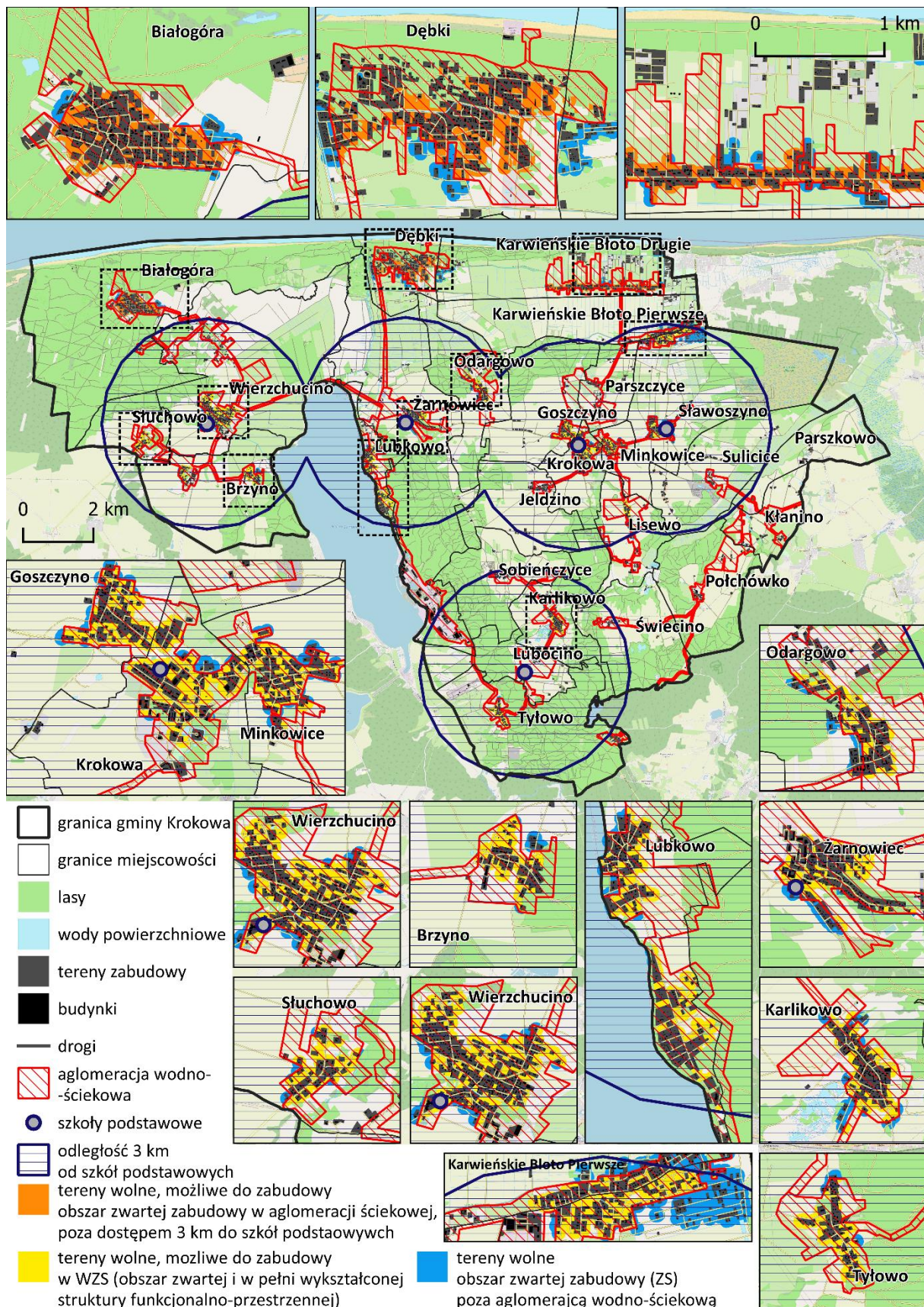
wieś/miasto	powierzchnia terenu możliwa do zabudowy ogółem BRUTTO [ha]	powierzchnia terenu możliwa do zabudowy ogółem NETTO [ha]	powierzchnia terenu możliwa do zabudowy pod funkcję mieszkaniową NETTO [ha]	chłonność terenów mieszkaniowych ogółem [PUM w m <sup>2</sup> ]	chłonność demograficzna do 2030 r. [w osobach]	chłonność demograficzna do 2050 r. [w osobach]
<b>Obszar o w pełni wykształconej zwartej strukturze funkcjonalno-przestrzennej (WZS)</b>						
Brzyno	12,8	7,7	5,4	5570,60	153	111
Goszczyño	9,3	5,6	3,9	4063,46	112	81
Karlikowo	8,4	5,1	3,5	3680,65	101	74
Karwieńskie Błoto Pierwsze	2,9	1,8	1,2	1274,98	35	25
Krokowa	16,2	9,7	6,8	7084,98	195	142
Lisewo	7,0	4,2	2,9	3057,21	84	61
Lubkowo	16,2	9,7	6,8	7078,74	194	142

<sup>9</sup> Teren mieszkaniowy (TM) brutto oznacza tereny dla stref mieszkaniowych, w których mogą pojawiać się inne funkcje towarzyszące, jak np. zieleń, usługi, tereny komunikacji i rekreacji, itp. Ze względu na skalę i stopień generalizacji danych przyjęto, że TM netto = 60% TM brutto

Minkowice	9,6	5,8	4,0	4187,60	115	84
Odargowo	7,4	4,4	3,1	3230,62	89	65
Sławoszyno	24,1	14,5	10,1	10528,19	289	211
Słuchowo	8,4	5,0	3,5	3658,77	101	73
Tyłowo	7,3	4,4	3,1	3177,50	87	64
Wierzchucino	22,0	13,2	9,2	9587,89	263	192
Żarnowiec	8,2	4,9	3,5	3599,19	99	72
<b>Obszar zwartej zabudowy (ZS-w aglomeracji, bez dostępu 3 km do SP)</b>						
Białogóra	15,5	9,3	5,1	5311,43	146	106
Dębki	25,4	15,3	8,4	8731,63	240	175
Karwieńskie Błoto Drugie	23,1	13,9	7,6	7936,12	218	159
<b>Obszar zwartej zabudowy (ZS-poza aglomeracją)</b>						
cała gmina	278,8	167,2	117,1	121764,73	3445	2435
<b>WZS + ZS</b>						
<b>razem</b>	<b>502,6</b>	<b>301,5</b>	<b>205,3</b>	<b>213542</b>	<b>5866</b>	<b>4270</b>

Źródło: opracowanie własne.

Należy pamiętać, że w wielu miejscowościach nie wskazano obszaru WZS, ani choćby ZS, ze względu na brak wymaganej liczby budynków tworzących zwartą strukturę lub brak dostępu do aglomeracji wodno-ściekowej bądź do szkół. Szczególnie miejscowości wyposażone w aglomeracje wodno-ściekowe winny być przeznaczone do uzupełniania zabudowy, zgodnie z wynikiem bilansu, w pierwszej kolejności. Miejscowości te to m.in. Kłanino, Sobieńczyce, Świesino, Lubocino, Sulicice i Parszczyce. W ww. wsiach wyznaczone są znaczne obszary aglomeracji wodno-ściekowej, które w zupełności zaspokoją zapotrzebowanie na nowe tereny mieszkaniowe.

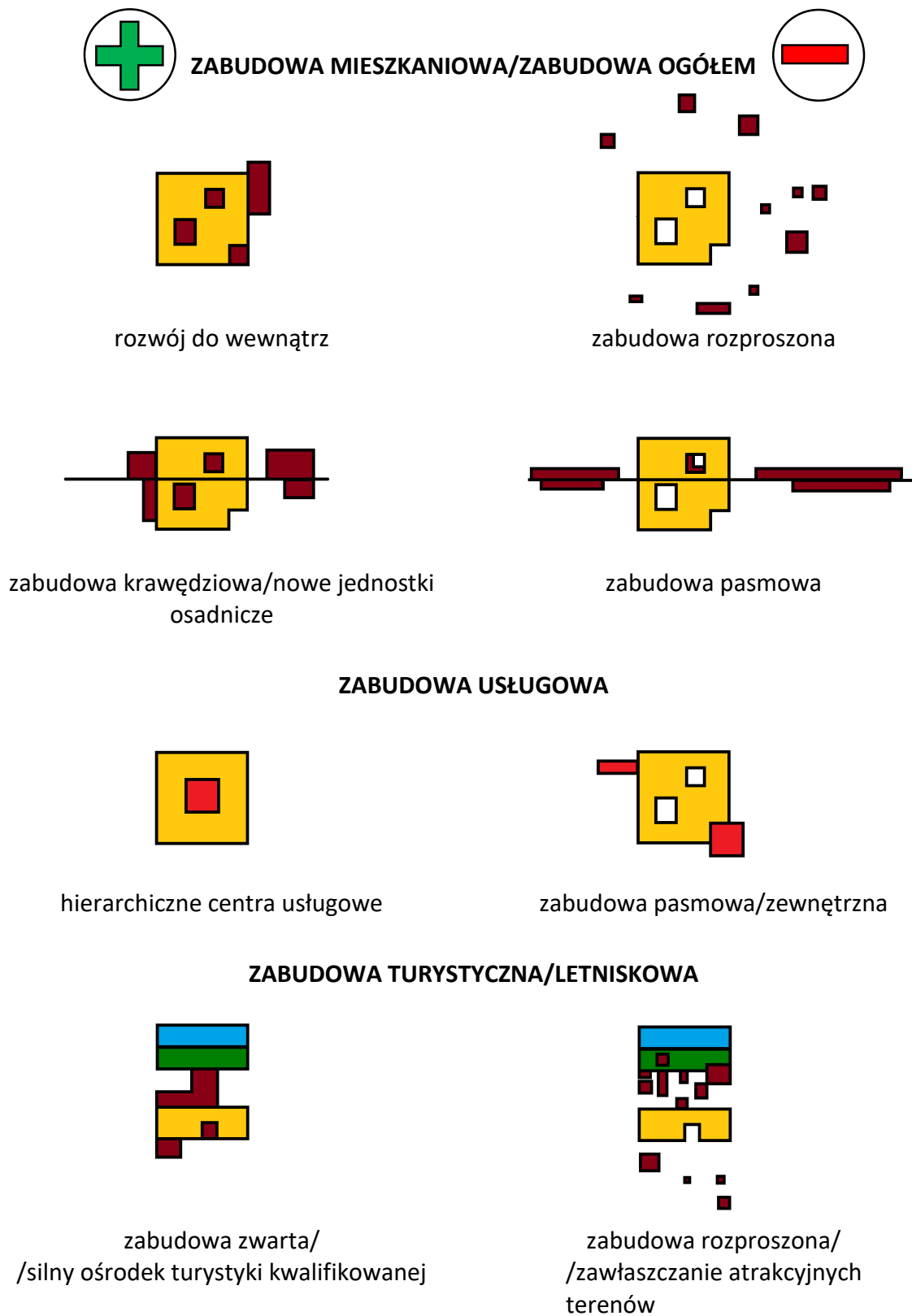


Ryc. 3. Obszar o zwartej i w pełni wykształconej strukturze funkcjonalno przestrzennej (WZS)

oraz zwartej zabudowy (ZS) w gminie Krokowa

Źródło: opracowanie własne na podstawie danych z bazy BDOT.

Ryc. 4. Pozytywne i negatywne schematy rozwoju zabudowy



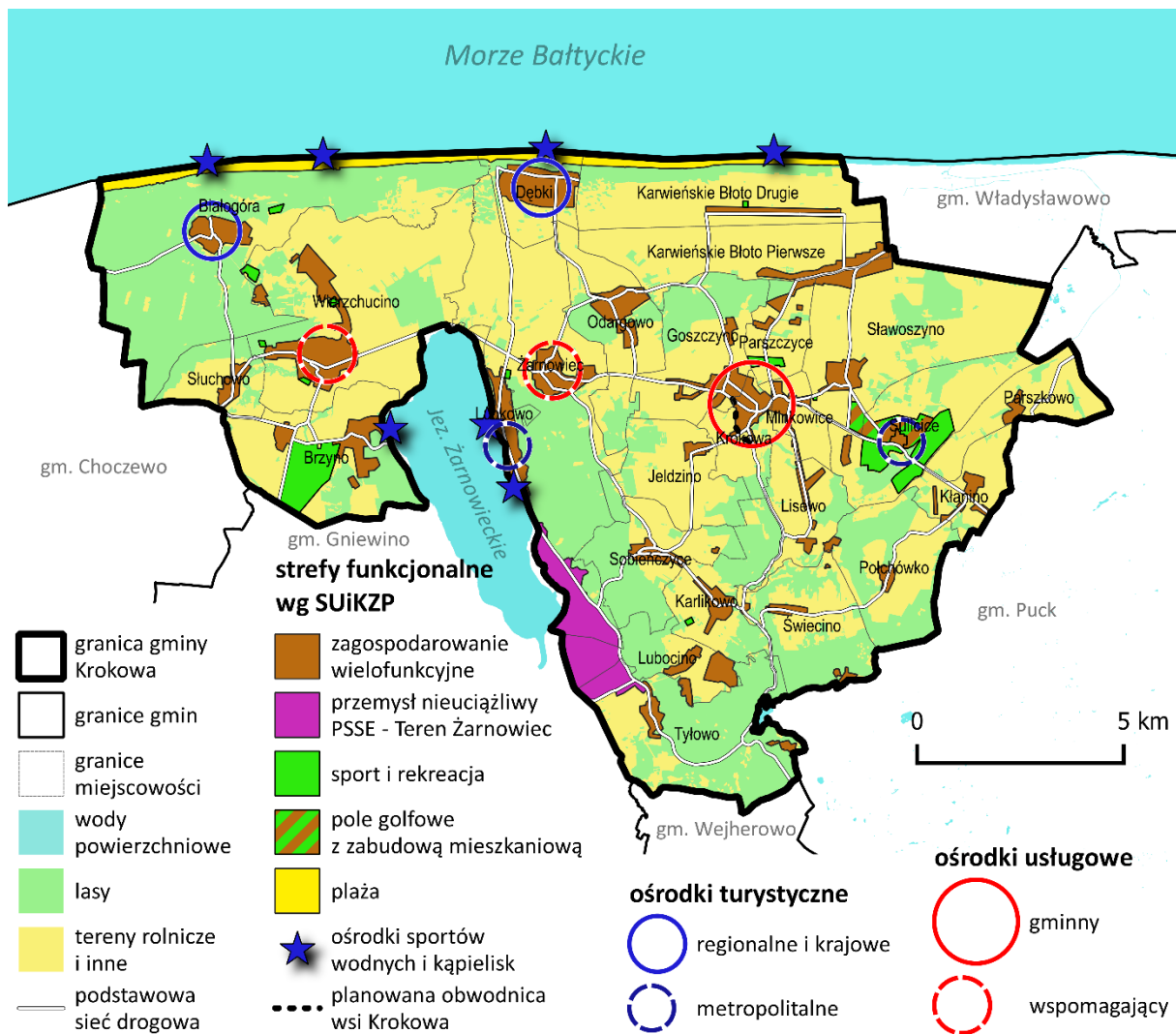


Gmina Krokowa posiada czytelną strukturę funkcjonalno-przestrzenną, której rozwój ukierunkowany jest przede wszystkim na rozwój i ubogacanie obecnie istniejących stref funkcjonalnych. Dominujące strefy funkcjonalne przewidziane w kierunkach rozwoju gminy to strefa wielofunkcyjna z mieszkalnictwem i usługami skupiana we wszystkich miejscowościach, strefa przemysłowa ukierunkowana na rozwój przemysłu nieuciążliwego na wschodnim wybrzeżu jeziora Żarnowieckiego oraz strefy sportu i rekreacji skupionych głównie w rejonie miejscowości Sulicice, Brzyno, a także Parszczyce i Białogóra.

Strefy funkcjonalne składają się na 3 główne obszary funkcjonalne gminy Krokowa:

- a) północna i zachodnia część gminy to strefa rozwoju funkcji związanych z turystyką
- b) wschodnia i południowa część gminy to strefa rolnicza z punktowym rozwojem funkcji turystyki i rekreacji;
- c) południowo-wschodnie wybrzeże jeziora Żarnowieckiego to funkcja przemysłowa.

Struktura hierarchiczna miejscowości jako ośrodków usług i koncentracji aktywności mieszkańców ogranicza się przede wszystkim do ośrodka gminnego złożonego ze wsi gminnej Krokowa wraz z Minkowicami i Goszczynem oraz z dwóch ośrodków wspomagających tj. wsi Wierzchucino i Żarnowiec. Kolejne ośrodki ważne ze względu na rozwój gminy to ośrodki turystyczne (istniejące i planowane) o randze regionalnej i krajowej – nadmorskie Białogóra i Dębki oraz o randze metropolitalnej (aglomeracyjnej) Lubkowo (nad jeziorem Żarnowieckim) i planowany do rozwoju ośrodek Sulicice.



Ryc. 5. Struktura funkcjonalna gminy Krokowa

Źródło: opracowanie własne.

### Obszary strategicznej interwencji, zakładane działania i rekomendacje

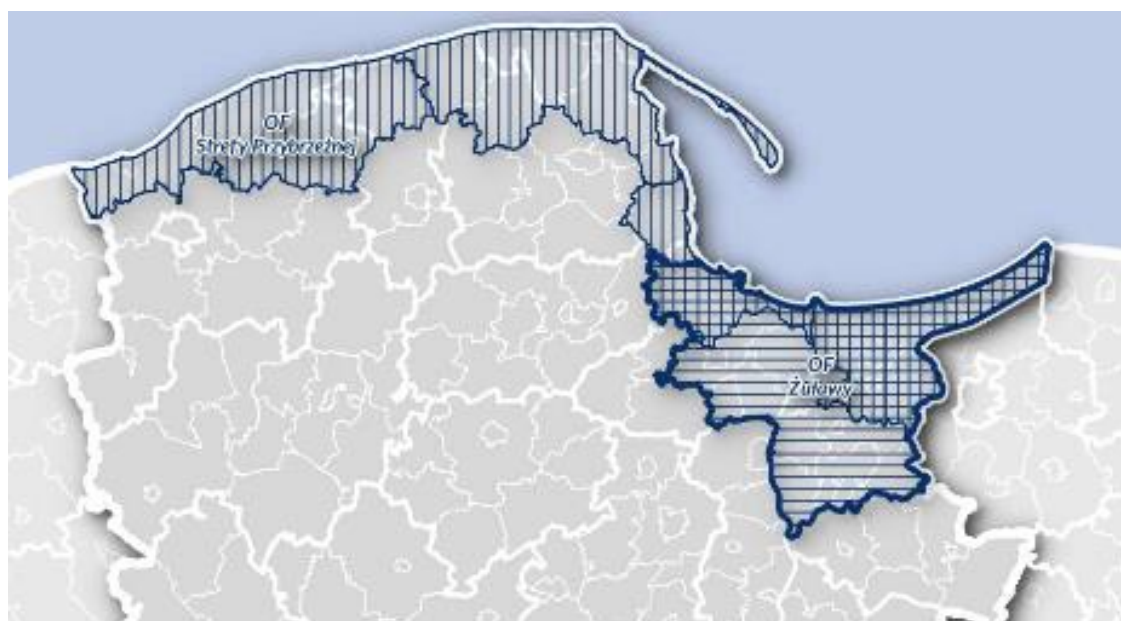
Obszary strategicznej interwencji (OSI) to obszary wyróżniające się specyficznym zestawem cech społecznych, gospodarczych lub środowiskowych, które decydują o występowaniu na ich terenie strukturalnych barier rozwoju lub trwałych i możliwych do aktywowania potencjałów rozwojowych, wobec których winna być adresowana adekwatna tematycznie interwencja publiczna.

Podstawą wyznaczenia obszarów funkcjonalnych na potrzeby określenia wymiaru terytorialnego SRWP 2030 jest polityka przestrzenna województwa pomorskiego w perspektywie roku 2030, określona za pomocą modelu struktury funkcjonalno-przestrzennej ustalonego w Plan zagospodarowania przestrzennego województwa

pomorskiego 2030 (PZPWP 2030). Uzupełnieniem tego modelu jest krajowy wymiar polityki regionalnej, wskazujący OSI wyznaczone w Krajowej Strategii Rozwoju Regionalnego 2030.

Na poziomie krajowym wyznaczono dwa główne typy terytoriów stanowiących OSI: obszary zagrożone trwałą marginalizacją oraz miasta średnie tracące funkcje społeczno-gospodarcze. Obszary te wspierane będą z poziomu kraju oraz regionu za pomocą specjalnie dedykowanych instrumentów. Lista miast i gmin wchodzących w skład OSI w ramach KSRR może zostać rozszerzona w oparciu o aktualne dane statystyczne.

Gmina Krokowa znalazła się w granicach jednego obszaru funkcjonalnego (OF) wskazanego w PZPWP tj. obszaru funkcjonalnego szczególnego zjawiska w skali makroregionalnej - ponadregionalnego obszaru funkcjonalnego *Strefa Przybrzeżna*, należącego do grupy obszarów funkcjonalnych szczególnych zjawisk w skali makroregionu. Ze względu na rozległość obszaru wydzielono 3 jego podstrefy, gmina Krokowa należy do podstrefy środkowej obejmującej poza nią także: miasta Hel, Jastarnię, Puck, gminę miejsko-wiejską Władysławowo oraz gminy Gniewino, Kosakowo, Choczewo i Puck<sup>10</sup>.



Ryc. 6. Obszary funkcjonalne szczególnego zjawiska w skali makroregionalnej w woj. pomorskim

Źródło: Plan zagospodarowania przestrzennego województwa pomorskiego 2030.

<sup>10</sup> Plan zagospodarowania przestrzennego województwa pomorskiego 2030, s. 81.

Strefa Przybrzeżna położona jest na styku środowiska morskiego i lądowego. Wyzwaniem rozwojowym dla obszaru jest kształtowanie całorocznej atrakcyjności turystycznej Strefy Przybrzeżnej przez ochronę i wykorzystanie zasobów i walorów przyrodniczych, kulturowych i krajobrazowych obszaru oraz poprawę jego dostępności i obsługi transportowej.

Jednym z działań i przedsięwzięć polityki przestrzennej wynikającym z wyzwań rozwojowych po 2020 roku na terenie OF jest uzupełnienie sieci marin wybrzeża Bałtyku, w tym o lokalizację na odcinku Łeba – Władysławowo (w tym na obszarze gminy Choczewo). Za realizację tego zamierzenia odpowiedzialna jest jednostka samorządu terytorialnego<sup>11</sup>.

Ponadto gmina wskazana jest w PZPWP oraz KSRR, jako Obszar funkcjonalny kształtowania warunków przestrzennych dla rozwoju strategicznych funkcji gospodarczych: Obszar Funkcjonalny Rozwoju Energetyki Jądrowej (OFREJ), będący szczególnym obszarem o znaczeniu ponadregionalnym (obszar strategicznej interwencji kraju), związanym z planowaną lokalizacją w regionie elektrowni jądrowej<sup>12</sup>.

OFREJ ma charakter potencjalnego. Jego zaistnienie jest uwarunkowane ostateczną decyzją lokalizacyjną i decyzją o rozpoczęciu budowy Pierwszej Polskiej Elektrowni Jądrowej. Przewidywane miejsce usytuowania obiektu energetyki jądrowej jest Żarnowiec (gm. Gniewino i Krokowa) oraz Lubiatowo-Kopalino (gm. Choczewo). W granicach OFREJ znajduje się miejsce usytuowania obiektu energetyki jądrowej, obszar elektrowni obejmujący 5 km od obiektu oraz region lokalizacji elektrowni jądrowej obejmujący 30 km od obiektu<sup>13</sup>.

Ewentualna budowa elektrowni i inwestycje towarzyszące swoim oddziaływaniem obejmować będą co najmniej powiat wejherowski, lęborski i pucki. Realizacja zamierzeń może dać kilka tysięcy miejsc pracy na etapie budowy i około 1 tys. w okresie eksploatacji. Ostateczna decyzja co do lokalizacji obiektu w gm. Choczewo lub poza nią wpłynie na rozwój sektora usług kooperujących, znacznie poprawi dostępność transportową obszaru, odwróci obecne trendy migracyjne. Niewątpliwie scenariusz taki wpłynie też na środowisko naturalne, krajobraz i na istniejące usługi, w tym turystykę.

---

<sup>11</sup> Jw., s. 204-208.

<sup>12</sup> Jw., s. 80.

<sup>13</sup> PZPWP, s. 222.

## **Struktura funkcjonalno – przestrzenna gminy Krokowa**

Strukturę funkcjonalno-przestrzenną gminy tworzą:

- 1) system obszarów chronionych i powiązań ekologicznych, na który składają się prawne formy ochrony przyrody oraz korytarze ekologiczne o znaczeniu ponadlokalnym, pozwalające zapewnić odpowiednie warunki dla zachowania i odtwarzania bioróżnorodności;
- 2) sieć ośrodków osadniczych (wiejskich), z centralną rolą wsi Krokowa (z wsią Minkowice i Goszczyno tworzą funkcjonalną całość i największy ośrodek w gminie);
- 3) charakterystyczne strefy funkcjonalne:
  - a) strefa turystyczna w północnej i zachodniej części gminy (miejscowości nadmorskie i nad jez. Żarnowieckim)
  - b) strefa rolniczo-produkcyjna
  - c) strefa centralna – Krokowa.

Szczególnie pas nadmorski z uwagi na specyfikę położenia geograficznego oraz relacje funkcjonalno-przestrzenne rangi metropolitalnej i krajowej winien stanowić obiekt interwencji celem jak najlepszego wykorzystania unikalnych zasobów przestrzennych nad Bałtykiem.

Rozwój gminy to nie tylko wzrost wskaźników monitorujących, ale przede wszystkim poprawa jakości życia, w tym organizacja przestrzeni i jej funkcji w kierunku wzrostu poczucia tożsamości i dumy. Jednym z elementów wymaganych w tej mierze jest wielofunkcyjny rozwój strefy centralnej gminy.

## **USTALENIA I REKOMENDACJE W ZAKRESIE KSZTAŁTOWANIA I PROWADZENIA POLITYKI PRZESTRZENNEJ NA TERENIE GMINY**

### **ZASADA 1 – Ochrona środowiska naturalnego, krajobrazu i obiektów dziedzictwa kulturowego**

- 1.1. Rygorystyczne respektowanie zakazów i ograniczeń wynikających z ustanowionych form ochrony.
- 1.2. Ukierunkowujemy rozwój gospodarczy terenu w oparciu o naturalne walory przyrodnicze i środowiskowe z zachowaniem bioróżnorodności naturalnych ekosystemów.

1.3. Rozwój zaproponowanego w PZPWP systemu lądowych, wodnych i powietrznych korytarzy ekologicznych, mających szczególne znaczenie dla gatunków wędrownych.

1.4. Rozwój ogólnodostępnego systemu zieleni publicznej, z wykorzystaniem istniejących parków nowe oraz łącząc wszystkie te elementy w systemem zielonych ciągów pieszych i rowerowych spinających poszczególne miejscowości gminy.

1.5. Podstawową formą ochrony terenów otwartych i krajobrazu, które są ograniczonym dobrem wspólnym, jest ich ochrona przed zabudową lub niekorzystną zmianą sposobu użytkowania. Tereny rolne i leśne, tereny położone wzdłuż cieków wodnych i jezior oraz obszary na przebiegu zielonych korytarzy ekologicznych powinny być chronione przed zabudową w dokumentach planistycznych. Wyjątkiem mogą być jedynie obiekty gospodarcze, związane z gospodarką rolną lub leśną, niezbędne obiekty infrastruktury, urządzenia związane z regulacją i retencją wód oraz wyspecjalizowane urządzenia obsługi turystyki wodnej.

1.6. Ustanowienie granicy pomiędzy terenami zurbanizowanymi (tereny zabudowy) i terenami otwartymi, nie przewidywanymi do zabudowy. Zmiana sposobu użytkowania terenów rolnych na cele nierolnicze powinna następować jedynie w przypadkach uzasadnionych realnym zapotrzebowaniem i zostać poprzedzona uchwaleniem miejscowego planu zagospodarowania przestrzennego (lub planu zabudowy).

1.7. Przypadki samowoli budowlanej polegającej na nielegalnej realizacji zabudowy lub zmiany sposobu użytkowania terenów rolnych powinny być skutecznie zwalczane.

1.8. Ochronie bezwzględnej podlegać winny zachowane elementy dziedzictwa kulturowego: wartościowe układy urbanistyczne, ruralistyczne, obiekty zabytkowe, historyczne zespoły parkowe, zadrzewienia przydrożne i śródpolne.

1.9. Wykorzystanie zachowanych historycznych układów zabudowy i obiektów, które utraciły historyczne funkcje, przystosowując jej do nowych, współczesnych potrzeb.

## **ZASADA 2 – Skupienie zabudowy – ochrona zwartości zabudowy**

2.1. Zachowanie zwartości zespołów zabudowy miejscowości, przeciwdziałając rozlewaniu się zabudowy poprzez dostępne instrumenty polityki przestrzennej.

2.2. Rozwój idei miejscowości 15-minutowej tzn. zapewniając dostęp do podstawowych usług publicznych i komercyjnych oraz w miarę możliwości do znaczącej liczby miejsc pracy w zasięgu 15 minutowego dojazdu pieszo od miejsca zamieszkania.

2.3. Rozwój nowej zabudowy mieszkaniowej odbywać się będzie w pierwszej kolejności w wyznaczonym obszarze WZS i ZS. Pod nową zabudowę należy przede wszystkim wykorzystać tereny już zurbanizowane, w szczególności tereny, budynki lub obiekty, które utraciły swoje walory użytkowe lub uległy degradacji oraz niewykorzystane, liczne luki w istniejącej zabudowie.

2.4. W przypadku wypełnienia lub konieczności realizacji zabudowy mieszkaniowej poza WZS i ZS będzie się ona odbywać jedynie w obszarze o wcześniej zrealizowanym pełnym uzbrojeniu terenu, docelowym wyznaczeniem i urządzeniem ulic oraz z zachowaniem odległości nie większej niż 3 km od szkoły podstawowej i 1 km od przystanku komunikacji zbiorowej.

2.5. Należy wykluczyć rozwój zabudowy w formie pasmowej wzdłuż dróg powiatowych, wojewódzkich i krajowych, na rzecz koncentracji zabudowy. W sytuacji wyczerpania rezerw terenowych wewnątrz istniejącej zabudowy, nowe struktury należy projektować w formie skupionej - jako jednostki sąsiedzkie, wyposażone w niezbędne usługi publiczne i lokalne ośrodki usługowe. Nowe jednostki mogą być kontynuacją istniejących struktur zabudowy (zabudowa krawędziowa) lub tworzyć małe miejscowości (jednostki/osiedla satelitarne).

2.6. Realizacja zwartych, właściwie zagospodarowanych (w sposób ograniczający presję na środowisko), kompleksów usług turystyki ukierunkowanej na ofertę tematyczną m.in. związaną ze sportami wodnymi, turystyką historyczną oraz nastawioną na turystów długoterminowych.

2.7. Ograniczenie zabudowy letniskowej indywidualnej, w tym bezwzględne wykluczenie takiej zabudowy w formach rozproszonych, stanowiących zagrożenie dla środowiska oraz element ekspansji na tereny otwarte i zawłaszczania najbardziej

atrakcyjnych elementów krajobrazu, który stanowi dobro wspólne i powinien podlegać ochronie.

2.8. Zahamowanie ekspansji usług turystyki wokół jezior oraz innych zbiorników i cieków wodnych do lokalizacji opartych o istniejące zgrupowania zabudowy.

2.9. Wykorzystanie istniejących obiektów i zespołów zabudowy o wysokich walorach kulturowych (pałace, dwory, parki, zabudowę folwarczną) dla rozwoju usług turystyki. Modernizacja istniejących ośrodków wypoczynkowych, na których prowadzone są usługi turystyczne o niskim standardzie.

2.10. W przypadku niezgodności SUIZKP z ustaleniami i rekomendacjami bilansu gmina (w przypadku braku MPZP, generującego ewentualne skutki finansowe), mając na uwadze dobro wspólne, winna zweryfikować dotychczas wyznaczone strefy funkcjonalne, w tym mieszkaniowe i letniskowe. W razie konieczności gmina winna odważnie i z rozwagą zlikwidować niezgodne z rekomendacjami strategii, a także PZPWP, przeznaczenia mieszkaniowe na terenach dotąd niezainwestowanych.

2.11. Wykorzystajmy lokalizację dawnych zabudowań folwarcznych dla nowych inwestycji przemysłowych i przetwórczych. Nowe obszary aktywności gospodarczej (strefy gospodarcze) wskazujemy w pobliżu lokalnych ośrodków wzrostu, zapewniając uzbrojenie terenu, najlepszą dostępność komunikacyjną i brak konfliktów przestrzennych, np. z zabudową mieszkaniową i turystyczną, a także z otwartym krajobrazem.

### **ZASADA 3 – obszary wielofunkcyjne i atrakcyjne przestrzenie publiczne**

3.1. Planowanie wielofunkcyjnych zespołów zabudowy, sprzyjających integracji społecznej, które oferują atrakcyjne i dostępne usługi, mieszkania i możliwości pracy dla grup społecznych o zróżnicowanych potrzebach i dochodach. Zespoły wielofunkcyjne gwarantują też całodzienną aktywność użytkowników na danym obszarze.

3.2. Realizacja atrakcyjnych przestrzeni publicznych, szczególnie w miejscowościach nadmorskich oraz we wsi gminnej Krokowa.

3.4. Realizacja i utrzymanie terenów zieleni i wypoczynku na terenach zabudowy mieszkaniowej jednorodzinnej i wielorodzinnej.



#### **ZASADA 4 –Pierwszeństwo dla ruchu pieszego, rowerowego i transportu publicznego**

- 4.1. Planowanie i realizacja przyjaznego dla pieszych i rowerzystów układu ulic, wprowadzając nowe i rewitalizując istniejące powiązania, bezpieczne przejścia, eliminując konieczność użycia samochodu, a w konsekwencji zatępienie komunikacyjne, hałas i zanieczyszczenie powietrza.
- 4.2. Realizacja sieci dróg i ścieżek rowerowych oraz uliczek ruchu uspokojonego lub wolnych od samochodów (np. sezonowo). W szczególności na osiedlach mieszkaniowych, w sąsiedztwie szkół i przedszkoli oraz w miejscach największego skupiska turystów w sezonie letnim.
- 4.4. Wykorzystanie potencjału istniejącej infrastruktury transportowej, w szczególności kolejowej, do przewozów pasażerskich.
- 4.5. Rozwój wysokiej jakości transportu publicznego, zwracając szczególną uwagę na rozwiązania węzłów przesiadkowych - skracając maksymalnie drogi przejść pomiędzy różnymi środkami transportu.
- 4.8. Rozwój sieci parkingów strategicznych z dala od centrów. Ukierunkowanie ruchu samochodowego, szczególnie w sezonie letnim do takich miejsc maksymalnie ograniczając ruch przez centra wsi turystycznych. Zróżnicowanie opłat za parkowanie w zależności od stref celem równoważenia podaży i popytu oraz rozłożenia ruchu.
- 4.9. Realizacja parkingów Park&Ride (Parkuj i Jedź np. autobusem) i Bike & Ride (Parkuj rower i Jedź) oraz Park&Bike (Parkuj i jedź rowerem).

#### **OBSZARY STRATEGICZNEJ INTERWENCJI**

SRWP 2030 zakłada podejście terytorialne, tzn. polityka regionalna opiera się na założeniu, że interwencja publiczna ukierunkowana jest nie tylko tematycznie, ale także terytorialnie, gdyż potencjały i bariery rozwojowe województwa mają swoje odniesienia przestrzenne. W SRWP 2030 zróżnicowane terytorialne polega w szczególności na:

- 1) ukierunkowaniu terytorialnym celów operacyjnych, które odnoszą się do określonych zagadnień tematycznych, ale w uzasadnionych przypadkach powinny być realizowane w sposób priorytetowy na określonych obszarach województwa, charakteryzujących się specyficznym zestawem cech społecznych, gospodarczych lub środowiskowych,

- 2) wymiarze terytorialnym SRWP 2030, polegającym na zintegrowanym adresowaniu interwencji publicznej z różnych obszarów tematycznych wobec wybranych obszarów funkcjonalnych województwa, poprzez zastosowanie na poziomie operacyjnym konkretnych instrumentów terytorialnych.

SRWP 2030 odnosi się do dwóch terytorialnych obszarów strategicznej interwencji (OSI):

- 1) obszary zagrożone trwałą marginalizacją,
- 2) miasta średnie tracące funkcje społeczno-gospodarcze.

Na poziomie regionalnym interwencje terytorialne opierać się będą o strukturę funkcjonalno-przestrzenną województwa tworzą: regionalny system obszarów chronionych i powiązań ekologicznych, ośrodki ponadregionalne, ośrodki regionalne, potencjalne ośrodki regionalne, pozostałe ośrodki subregionalne wzmacniające strukturę policentryczną, pozostałe ośrodki o znaczeniu ponadgminnym i lokalnym, w tym ośrodki gminne na obszarach wiejskich równoważące rozwój. Gmina Krokowa należy do tej ostatniej grupy ośrodków.

Gmina Krokowa zlokalizowana jest także na terenie ponadregionalnych pasma rozwojowe, których potencjał związany jest w szczególności z przebiegiem infrastruktury sieci TEN-T i TEN-E, w których rozwój zachodzić będzie węzłowo. Gmina Krokowa leży na terenie nadwiślańsko-zatokowego pasma rozwojowego, związanego z przebiegiem infrastruktury korytarza infrastrukturalnego *nadwiślańsko-zatokowego* i obejmującego:

- 1) autostradę A1 (Gdańsk-Toruń),
- 2) drogę nr 91 (Gdańsk-Toruń),
- 3) linie kolejowe nr 9 (Gdynia Główna-Tczew), nr 131 (Tczew-Bydgoszcz Główna), nr 207 (Malbork-Kwidzyn-Grudziądz),
- 4) rzekę Wisłę oraz systemy krajowej sieci przesyłowej elektroenergetycznej oraz gazu i produktów naftowych, będące obszarem rozwoju pomorskiego hubu paliwowo-energetycznego oraz transportowo-logistycznego; w perspektywie roku 2030 (w rejonie Choczewo-Żarnowiec) może uzyskać nowe uwarunkowania rozwojowe w wyniku decyzji o lokalizacji i budowie elektrowni jądrowej i związanymi z nią licznymi przekształceniami przestrzennymi.

Kluczowe interwencja dla tego obszaru to:

- 1) rozwój efektywnych, energooszczędnych oraz inteligentnych systemów zarządzania, dystrybucji, magazynowania i przesyłu energii,

- 2) rozbudowa szerokopasmowej infrastruktury dostępowej (ostatniej mili),
- 3) rozwój sieci dróg,
- 4) poprawa bezpieczeństwa ruchu drogowego,
- 5) rozwój infrastruktury transportu zbiorowego (liniowej i węzłowej),
- 6) rozwój infrastruktury elektromobilności i paliw alternatywnych,
- 7) wzmacnianie zdolności adaptacyjnych przedsiębiorstw do zmiennych warunków rynkowych i technologicznych,
- 8) kompleksowa oferta wsparcia dla inwestorów (nowych i obecnych w regionie),
- 9) zapewnienie efektywnego multimodalnego dostępu do portów w Gdańsku i w Gdyni oraz do kluczowych centrów logistycznych w regionie,
- 10) zwiększenie roli pomorskich centrów logistycznych oraz powierzchni magazynowej,
- 11) zwiększenie rangi połączeń pomorskich portów ze Skandynawią,
- 12) efektywne powiązanie regionalnej i metropolitalnej sieci transportowej z siecią krajową oraz TEN-T.

Podejście terytorialne zawarte jest także w programach operacyjnych dofinansowanych z Unii Europejskiej. W dokumencie pn. *Szczegółowy Opis Osi Priorytetowych Regionalnego Programu Operacyjnego Województwa Pomorskiego na lata 2014-2020* (z dnia 21 października 2021 roku) wskazano 12 osi priorytetowych: komercjalizacja wiedzy, przedsiębiorstwa, edukacja, kształcenie zawodowe, zatrudnienie, integracja, zdrowie i opieka, konwersja, mobilność, energia, środowisko, pomoc techniczna. Narzędziem koordynacji wsparcia są tzw. ZITy, czyli Zintegrowane Inwestycje Terytorialnych. W województwie pomorskim realizacja ZIT opiera się na Obszarze Metropolitalnym Trójmiasta, gmina Krokowa nie leży w granicach tego obszaru.

### **Obszary strategicznej interwencji kluczowe dla gminy, zakładane działania rekomendacje**

Terytorialny wymiar polityki rozwoju gminy przejawia się w programowaniu rozwoju i podejmowaniu interwencji w stosunku do wskazanych obszarów strategicznej interwencji. Na obszarze gminy wskazuje się trzy, niżej wymienione obszary strategicznej interwencji (OSI) mające kluczowe znaczenie dla rozwoju gminy oraz działania zakładane na tych obszarach.

## **OSI 1– Bieguny rozwoju – centra wybranych wsi.**

Jako wsie włączone do OSI 1 wskazuje się: Krokową, Białogórę, Dębki, Karwieńskie Błota Drugie, Wierzchucino oraz Lubocino i Żarnowiec.

Zakładane działania:

- a) Porządkowanie ekstensywnie zagospodarowanych struktur zabudowy, wzmocnienie ośrodków usługowych oraz jakości i atrakcyjności przestrzeni publicznych w obszarach centralnych wybranych wsi w celu przywrócenia/wzmocnienia ich roli w układzie osadniczym oraz budowania tożsamości miejsca i poczucia lokalnej dumy mieszkańców;

*Rekomendacje:*

- *Wyłonienie najlepszych koncepcji odbudowy/rozbudowy/rewitalizacji obszarów centralnych wsi w drodze konkursów urbanistyczno-architektonicznych*
- *Przygotowanie projektów odbudowy, rozbudowy lub rewitalizacji, w tym ofert inwestycyjnych dla inwestorów zewnętrznych - mających na celu lepsze wykorzystanie zasobów terenów uzbrojonych oraz poprawę jakości życia mieszkańców i turystów.*

- b) Wzmocnianie powiązań transportowych w celu poprawy dostępności ośrodków usługowych w układzie osadniczym, w tym rozwój dróg rowerowych i rozwój komunikacji publicznej, a także uporządkowanie zagadnienia parkingowego sezonie letnim w miejscowościach nadmorskich w kierunku ich ograniczania w centrach wsi:

*Rekomendacje:*

- *Rozbudowa zintegrowanej sieci rowerowych, dostępowych do ośrodków usługowych i szkół jako alternatywy dla przemieszczania się*
- *Budowa przyjaznych i bezpiecznych przystanków oraz węzłów przesiadkowych transportu publicznego wraz z parkingami Park&Ride i Bike&Ride*
- *Realizacja parkingów strategicznych z dala od centrów wsi o dogodnym dostępie pieszym/rowerowym/transportem zbiorowym do plaż.*

- c) Poprawa dostępności komunikacyjnej obszarów wiejskich w wymiarze lokalnym, regionalnym i krajowym, w tym w relacji do najbliższego regionalnego bieguna wzrostu;

- d) Poprawa jakości środowiska, w tym ograniczanie hałasu i zanieczyszczenia powietrza poprzez ograniczenie niskiej emisji oraz ruchu samochodowego;

*Rekomendacje:*

- *Wyznaczanie stref bez samochodu lub z ograniczeniami dla ruchu samochodów (np. typu woonerf) szczególnie w centrach wsi turystycznych, w obrębie prestiżowych przestrzeni publicznych oraz w sąsiedztwie szkół i przedszkoli*

## **OSI 2 – Rozwój rolnictwa i przemysłu przetwórczego**

Jako wybrane lokalizacje włączone do OSI 2 wskazuje się: np. folwark Parszkowo.

Zakładane działania:

- a) Zwiększenie aktywności zawodowej mieszkańców poprzez rozwój kompetencji zawodowych oraz przedsiębiorczości, realizacja obiektów wsparcia;

*Rekomendacje:*

- *Lobbing w kierunku zidentyfikowanych potrzeb edukacyjnych w szkołach ponadpodstawowych w powiecie puckim i wejherowskim – we współpracy z lokalnymi przedsiębiorcami*
- *Utworzenie Centrum Rozwoju Przedsiębiorczości, realizacja inkubatora przedsiębiorczości / centrum produkcyjno-usługowego*
- *Organizacja ośrodków dokształcania i doskonalenia zawodowego*

- b) Rewitalizacja miejscowości mogących stanowić centra rozwoju działalności gospodarczej, w tym wykorzystanie dawnych zabudowań folwarcznych - dostosowanie ich do nowych zadań;

*Rekomendacje:*

- *Utworzenie Inkubatora przedsiębiorczości i Centrum Aktywności Zawodowej w oparciu o istniejące folwarki np. folwark Parszkowo*

- c) Promowanie lokalnych zasobów (produktów tradycyjnych, regionalnych, ekologicznych), wspieranie i profilowanie specjalizacji regionalno-lokalnych (uprawa i przetwórstwo warzyw i owoców, zbóż, przetwórstwo runa leśnego, produktów rolnych i ryb, itp.).

*Rekomendacje:*

- *Wykorzystanie wybranych zabudowań starych folwarków jako miejsca stworzenia inkubatora przedsiębiorczości dla przetwórstwa rolno-*

*spożywczego, działalności edukacyjnej i promocyjnej, np. w systemie partnerstwa publiczno-prywatnego*

- d) Wsparcie mieszkańców w realizacji działań mających na celu kultywowanie lokalnych tradycji i wzmocnienie tożsamości regionalnej;
- e) Promocja lokalnej twórczości kulturalnej, rzemieślniczej z wykorzystaniem lokalnego dziedzictwa, przyczyniającej się do wykreowania produktów lokalnych/regionalnych w oparciu o istniejące zasoby;
- f) Zwiększenie dostępności cyfrowej poprzez rozwój infrastruktury telekomunikacyjnej;
- g) Wzmocnienie powiązań funkcjonalnych obszarów wiejskich z lokalnymi ośrodkami osadniczymi.
- h) Aktywizacja lokalnych inicjatyw gospodarczych i społecznych, poprzez wykorzystanie potencjału podmiotów publicznych, prywatnych, organizacji pozarządowych i mieszkańców;
- i) Wzmocnienie roli instytucji publicznych jako inicjatora nawiązywania partnerstw, współpracy z innymi instytucjami publicznymi, społeczeństwem i innymi interesariuszami na rzecz rozwoju gminy;
- j) Dostosowanie zagospodarowania przestrzeni wiejskiej do potrzeb gospodarczych i społecznych mieszkańców;

### **OSI 3 - Rozwój miejscowości i obiektów turystycznych**

Jako wsie i wybrane lokalizacje włączone do OSI 2 wskazuje się: Białogórę, Dębki, Karwieńskie Błota Drugie, Lubocino oraz folwarki np. Parszkowo i Sulicice.

Zakładane działania:

- a) Rewitalizacja miejscowości mogących stanowić centra rozwoju usług turystycznych, w tym wykorzystanie dawnych zabudowań dworskich i folwarcznych - dostosowanie ich do nowych zadań;

*Rekomendacje:*

- *Wykreowanie wsi turystycznej Żarnowiec w oparciu o utworzony park kulturowy obejmujący cały historyczny obszar wsi*
- *Analizy atrakcyjności i potencjału turystycznego miejscowości typowanych jako centra turystyczne, koncepcje ich rewitalizacji i zagospodarowania (np. zespół dworsko-parkowy Sulicice)*

- *Przygotowanie projektów rewitalizacji i zagospodarowania, w tym ofert inwestycyjnych dla inwestorów zewnętrznych - mających na celu poprawę atrakcyjności inwestycyjnej oraz jak najlepsze wykorzystanie istniejących zasobów z uszanowaniem wymagań ochrony środowiska i dziedzictwa kulturowego.*
- b) Rozwój funkcji rekreacyjnej, sportowej i społeczno-kulturalnej obejmującej budowę i adekwatne wyposażenie obiektów, urządzenie i porządkowanie terenów zielonych, parków lub innych miejsc wypoczynku;
- c) Promocja lokalnych wartości krajobrazu, tradycji architektonicznej, lokalnych form zabudowy i zagospodarowania, zieleni przydomowej i zieleni terenów otwartych (w tym utrzymywanie charakterystycznych zadrzewień przydrożnych);
- Rekomendacje:*
- *Wykreowanie i promocja konkretnych gabarytów, form i stylów architektonicznych wpisane jako rekomendacje w MPZP oraz DWZ.*
  - *Organizacja konkursów na najlepsze formy architektury i zagospodarowania terenu z obszarach nadmorskich;*
- d) Rewitalizacja i kreowanie nowych przestrzeni publicznych w miejscowościach turystycznych, szczególnie nadmorskich;
- e) Wykreowanie harmonijnej, spójnej i jednolitej formy straganów sezonowych, celem podniesienia jakości przestrzeni publicznych;
- f) Zahamowanie rozwoju i rewizje istniejącej zabudowy letniskowej oraz zagospodarowania letniskowego działek rolnych znacznie obniżających jakość krajobrazu kulturowego miejscowości nadmorskich;
- g) Poszerzenie i wzbogacenie oferty kulturalnej i usług czasu wolnego opartych na lokalnych zasobach przyczyniające się do integracji społecznej i aktywizacji kulturowej, szczególnie osób zagrożonych wykluczeniem społecznym;
- h) Wspieranie rozwoju agroturystyki, wykorzystującej lokalne zasoby i specjalizacje;
- i) Działania w zakresie aktywnej ochrony środowiska przyrodniczego poprzez właściwe zagospodarowanie umożliwiające intensywne użytkowanie bez szkody dla środowiska.

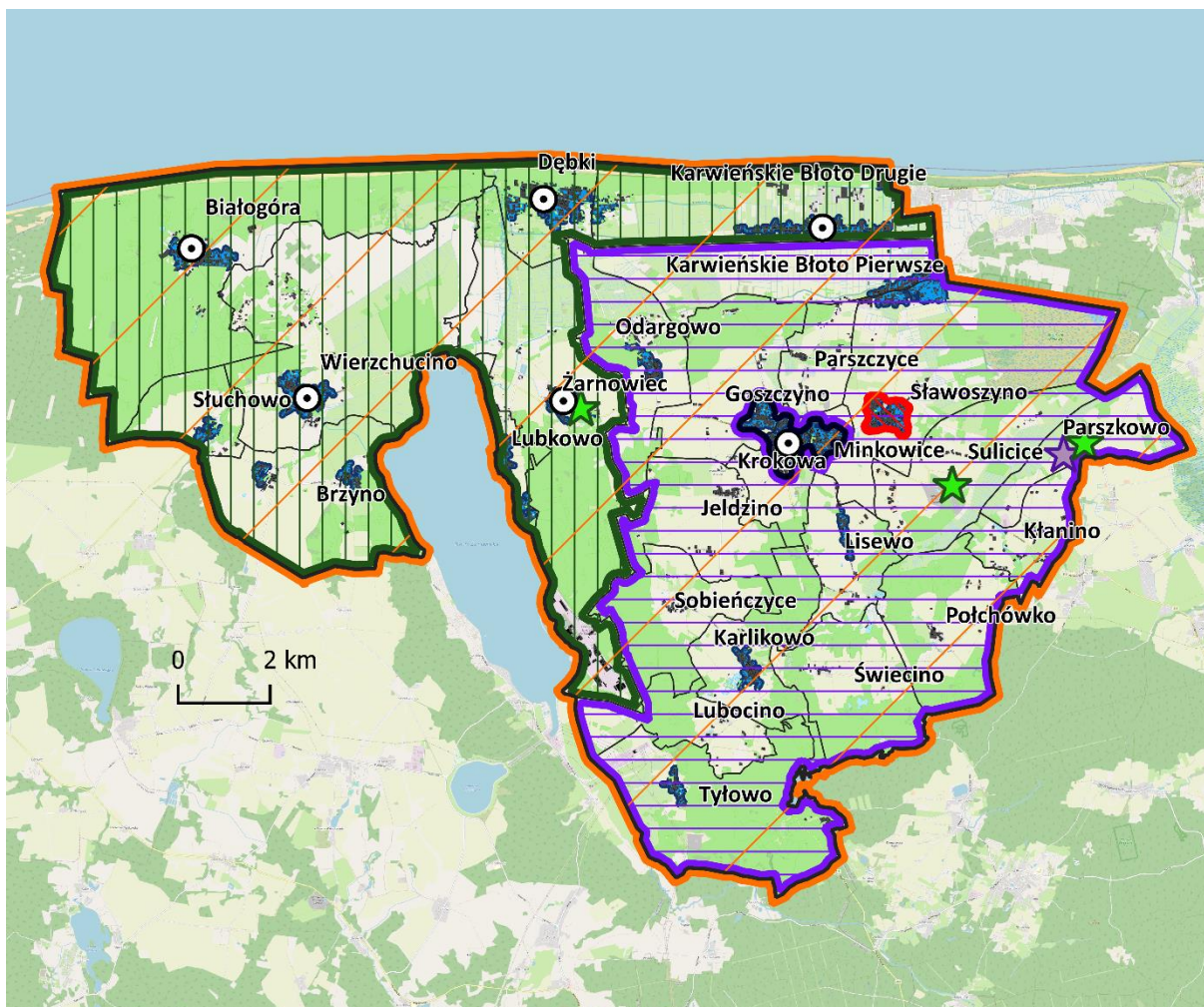
#### **OSI 4 - Rozwój energetyki niskoemisyjnej**

- a) Rozwój infrastruktury OZE, w szczególności instalacji fotowoltaicznych (głównie na budynkach, na obszarach zabudowy lub na obiektach infrastruktury), małych elektrowni wodnych, elektrociepłowni wykorzystujących biomasę lub odpady, a także elektrowni wiatrowych;
- b) Potencjalna lokalizacja elektrowni jądrowej - Obszar Funkcjonalny Rozwoju Energetyki Jądrowej (OFREJ), będący szczególnym obszarem o znaczeniu ponadregionalnym (obszar strategicznej interwencji kraju), związanym z planowaną lokalizacją w regionie elektrowni jądrowej<sup>14</sup>.



---

<sup>14</sup> PZPWP, s. 80.









**OSI 1 - Bieguny rozwoju - centra wybranych wsi**

-  obszar centralny gminy Krokowa - Minkowice - Gószczyno
-  wielofunkcyjne centra wsi z przestrzeniami publicznymi




**OSI 2 - Rozwój rolnictwa i przemysłu przetwórczego**

-  obszar interwencji w zakresie rozwoju rolnictwa i przetwórstwa
-  potencjalne lokalizacje inkubatorów przetwórstwa i centrów aktywizacji zawodowej

**OSI 2 - Rozwój miejscowości i obiektów turystycznych**

-  obszar interwencji w zakresie kreowania odpowiedniej zabudowy i zagospodarowania turystycznego
-  potencjalne lokalizacje funkcji turystycznej

**inne zasady i rekomendacje**

-  rozbudowa aglomeracji wodno-ściekowej w istniejącej zabudowie zwartej
-  Obszar Zabudowy (ZS)
-  rozwój energetyki niskoemisyjnej

Ryc. 7. Obszary strategicznej interwencji kluczowe dla gminy

Źródło: opracowanie własne.

## **RAMY FINANSOWE I ŹRÓDŁA FINANSOWANIA**

Do źródeł finansowania działań wpisujących się w realizację zapisów niniejszej strategii zaliczyć można:

- 1) środki pochodzące z budżetu państwa, w tym np. środki wyrównujące ubytek dochodów z PIT,
- 2) środki przewidziane dla gmin w projekcie Nowy Ład,
- 3) środki budżetowe jednostek samorządu terytorialnego powiatu i województwa,
- 4) środki z Krajowego Planu Odbudowy i Zwiększania Odporności (KPO),
- 5) Fundusze Europejskie na lata 2021-2027, w tym m. in. pochodzące z: programu regionalnego dla województwa pomorskiego, Europejskiego Funduszu Rozwoju Regionalnego (EFRR), Funduszu Spójności (FS), Europejskiego Funduszu Społecznego+ (EFS+) i innych funduszy oraz programów Unii Europejskiej, w tym zarządzanych centralnie (np. Programów Komisji Europejskiej),
- 6) fundusze europejskie związane z kolejną perspektywą budżetową,
- 7) fundusze celowe np. Narodowego Funduszu Ochrony Środowiska i Gospodarki Wodnej, Rządowego Funduszu Rozwoju Dróg,
- 8) fundusze Programu Wsparcia Inicjatyw Społecznych (dawny Program Wsparcia Gmin Lokalizacyjnych, związany z lokalizacją elektrowni atomowej),
- 9) inne fundusze, np. tzw. fundusze norweskie/EOG,
- 10) środki sektora pozarządowego oraz środki prywatne w ramach partnerstwa publiczno-prywatnego,
- 11) kredyty bankowe, pożyczki oraz inne instrumenty finansowe rynku kapitałowego,
- 12) majątek własny Gminy Krokowa (np. dzierżawa terenów),
- 13) opłata klimatyczna,
- 14) budżet Gminy Krokowa.

## **WDRAŻANIE**

Misja i wizja zaproponowane w *Strategii* będą realizowane poprzez realizację poszczególnych projektów i przedsięwzięć, uwzględniających określone w niniejszym dokumencie priorytety rozwoju gminy (w formie celów strategicznych, celów operacyjnych).

Realizacja *Strategii* odbywać się będzie na podstawie zasad:

- 1) konsekwentne i systematyczne działania pozwalające na osiągnięcie celów z uwzględnieniem uwarunkowań prawnych, zasad samorządności i idei konsensusu społecznego,
- 2) zasada przejrzystości / transparentności - cele ogólne i szczegółowe *Strategii* są rozwijane i wdrażane poprzez określanie zadań operacyjnych w dokumentach programowych (programy, polityki, perspektywiczne plany operacyjne), stanowiących podstawę do opracowywania planów pracy, wieloletniej prognozy finansowej i rocznych planów budżetowych,
- 3) zasada działania na rzecz spójności społecznej,
- 4) zasada partnerstwa - *Strategia* wdrażana jest dzięki zaangażowaniu partnerów publicznych, społecznych i prywatnych, do wdrażania, monitorowania i ewaluacji *Strategii* zapraszane są zróżnicowane grupy interesariuszy, w tym mieszkańcy i przedstawiciele organizacji społecznych,
- 5) zasada prowadzenia działań z poszanowaniem środowiska, klimatu i przestrzeni – prowadzenie działań bez znaczącego wpływu na środowisko naturalne (wprowadzona przez UE zasada *do no significant harm / DNSH*),
- 6) zasada korzystnego oddziaływania na klimat i środowisko - przedsięwzięcia analizowane będą w oparciu o długofalowy monitoring środowiska przez pryzmat kryterium pozytywnego efektu środowiskowego promującego: zmniejszanie wpływu społeczno-gospodarczego na środowisko i klimat lub działania kompensujące oraz dążenie do osiągnięcia neutralności klimatycznej,
- 7) do wdrażania *Strategii* zapewnione są odpowiednie warunki instytucjonalne i organizacyjne,
- 8) w ramach wdrażenia *Strategii* prowadzony jest monitoring i ewaluacja - w przypadku znaczących zmian w przestrzeni, strukturze społecznej i sytuacji gospodarczej gminy, zapisy dokumentu zostaną zweryfikowane.

System wdrożenia, monitoringu i ewaluacji będzie prowadzony przez Urząd Gminy w Krokowej. Monitoring realizacji celów *Strategii* będzie elementem Raportu o stanie Gminy Krokowa, sporządzanego każdego roku. Ewaluacja *Strategii* sporządzona zostanie dwukrotnie, co 5 lat, zaś wnioski i rekomendacje zostaną przekazane władzom gminy.

Realizacja *Strategii* oparta jest jednak na szerokim zaangażowaniu interesariuszy. *Strategia* jest zbiorem wytycznych i zaleceń, przyjętych przez Radę Gminy, adresowanych

zarówno do podmiotów publicznych, jak i prywatnych i społecznych. Odbiorcami są więc wszystkie podmioty publiczne i instytucje zobowiązane prawem do realizacji zadań na rzecz rozwoju społecznego, gospodarczego i obywatelskiego. Jest także adresowana do wszystkich osób i instytucji, które współtworzą społeczność gminną i/lub są uczestnikami życia gospodarczego, społecznego gminy. Można wskazać listę kluczowych podmiotów zaangażowanych w proces realizacji *Strategii*:

- 1) Urząd Gminy Krokowa,
- 2) władze samorządowe,
- 3) podmioty podległe Urzędowi Gminy,
- 4) spółki prawa handlowego z udziałem gminy krokowa,
- 5) organizacje społeczne działające na terenie gminy,
- 6) przedsiębiorcy działający na terenie gminy,
- 7) rolnicy działający na terenie gminy,
- 8) właściciele gruntów.

## **MONITORING**

Monitoring to regularne badania ilościowe i jakościowe pozwalająca na określenie stanu realizacji celów *Strategii*.

Podstawą monitoringu postępu realizacji *Strategii* będą roczne raporty o stanie gminy. Za prowadzenie monitoringu odpowiada Wójt i Urząd Gminy Krokowa.

Weryfikacja stanu realizacji *Strategii* powinna odbywać się w oparciu o dane pozyskane z:

- 1) Urzędu Gminy Krokowa (UGK),
- 2) Głównego Urzędu Statystycznego (GUS),
- 3) Banku Danych Lokalnych (BDL),
- 4) Narodowego Spisu Powszechnego (NSP)
- 5) Powszechnego Spisu Rolnego (PSR),
- 6) Regionalnej Dyrekcji Ochrony Środowiska (RDOŚ),
- 7) Bazy Danych Obiektów Topograficznych (BDOT)
- 8) Systemu Analiz Samorządowych (SAS).

Efektom prowadzonego monitoringu będzie:

- 1) pozyskiwania danych pozwalających dokonać oceny postępu w realizacji *Strategii* i jej wpływu na rozwój jednostki,
- 2) efektywnej realizacji zadań zapisanych w *Strategii*,
- 3) osiągania założonych rezultatów,
- 4) identyfikacji ewentualnych opóźnień lub nieprawidłowości w realizacji zadań i działań,
- 5) podejmowania działań naprawczych,
- 6) wniosków z systematycznie prowadzonego procesu monitorowania dokumentu strategicznego,
- 7) wniosków z prowadzonego monitoringu, które mogą być również podstawą do przyjęcia założeń rozwoju strategicznego w następnym okresie.

## **EWALUACJA**

Ewaluacja to obiektywna ocena strategii i procesu jej realizacji. Głównym celem ewaluacji jest ocena rzeczywistych lub spodziewanych efektów realizacji strategii, pomaga odpowiedzieć na pytanie czy działania i przedsięwzięcia zawarte w Strategii przyniosły zakładany efekt.

Za przeprowadzenie ewaluacji odpowiada Wójt wraz z Urzędem Gminy. Do przeprowadzenia ewaluacji powołany zostanie Komitet, z udziałem przedsiębiorców, przedstawicieli organizacji społecznych i mieszkańców. Analizie zostaną poddane dane ilościowe oraz jakościowe, na potrzeby ewaluacji przeprowadzone zostanie badanie społeczne.

Ewaluacja powinna być prowadzona na wszystkich etapach, tj. planowania, realizacji i mierzenia rezultatów. Ewaluacją na etapie planowania była diagnoza strategiczna. Kolejna ewaluacja powinna być przeprowadzona co 5 lat – w 2025 roku ewaluacja mid-term i 2030 roku ewaluacja ex-post.

Celem ewaluacji mid-term będzie:

- 1) analiza osiągniętych na tym etapie produktów i rezultatów,
- 2) pierwsza oceny jakości realizacji *Strategii*,
- 3) ocena założeń *Strategii* (cele, wskaźniki),
- 4) diagnoza kontekstu realizacji *Strategii*,

- 5) ewentualna modyfikacja celów i działań.

Celem ewaluacji ex-post będzie:

- 1) ocena stopnia realizacji celów *Strategii*,
- 2) ocena skuteczności i efektywności działań strategii, ich trafności i użyteczności,
- 3) oszacowanie oddziaływania strategii i trwałości podjętych działań,
- 4) przygotowanie wniosków i wytycznych dla kolejnych dokumentów strategicznych.

## **WERYFIKACJA SPÓJNOŚCI**

Zapisy Strategii Rozwoju Gminy Krokowa na lata 2021-2030 poddano weryfikacji zgodności z następującymi dokumentami wyższego rzędu. Wyniki analiz przedstawiono poniżej.

## **STRATEGIA NA RZECZ ODPOWIEDZIALNEGO ROZWOJU (SOR)**

SOR to średnio i długofalowa polityka gospodarcza przyjęta przez Radę Ministrów w 2017 roku. Oczekiwanym efektem realizacji SOR będzie wzrost zamożności Polaków oraz zmniejszenie liczby osób zagrożonych ubóstwem i wykluczeniem społecznym. Aby osiągnąć ten cel SOR nakłada na instytucje państwa odpowiedzialność za kształtowanie warunków sprzyjających rozwojowi społeczno-gospodarczemu.

Odpowiedzialność jest rozumiana między innymi jako wspomaganie rozwoju miast i obszarów wiejskich, które borykają się z problemami rozwojowymi. Rodzaj interwencji winien być dopasowany do potrzeb i potencjałów terytorialnych. SOR opiera się na następujących zasadach:

- 1) koncentracja działań na wybranych obszarach i zagadnieniach, które mają kluczowy wpływ na realizację celów SOR,
- 2) koordynacja działań podejmowanych przez poszczególne podmioty,
- 3) współpraca między podmiotami publicznymi, prywatnymi, organizacjami pozarządowymi, nauką i społeczeństwem obywatelskim,
- 4) aktywne uczestnictwo w kształtowaniu polityki UE,
- 5) angażowanie środków krajowych, głównie prywatnych, w celu realizacji działań rozwojowych,
- 6) uwzględnianie trendów demograficznych.

Zawarte w SOR wyzwania i cele mają być realizowane zgodnie z założeniami odpowiedzialnego rozwoju. Zasady te to:

- 1) rozwój z myślą o przyszłych pokoleniach - potrzeby obecnego pokolenia mogą być realizowane bez umniejszania szans przyszłych pokoleń, wielowymiarowa solidarność społeczna, której celem jest troska o dobro wspólne – solidarność między pokoleniami teraźniejszymi i przyszłymi, między poszczególnymi regionami, miastami i obszarami wiejskimi, między pracodawcami i pracownikami,
- 2) rozwój gospodarczy oparty na innowacyjnych firmach - stabilne, oparte na innowacyjności podstawy nowoczesnej, konkurencyjnej i zrównoważonej gospodarki,
- 3) silne podmioty gospodarcze podstawą silnej gospodarki,
- 4) pomnażanie polskiego kapitału,
- 5) inwestycje w ludzi,
- 6) rozwój włączający – w tym solidarność międzypokoleniowa,
- 7) rozwój zrównoważony terytorialnie,
- 8) nowoczesna infrastruktura służąca potrzebom gospodarczym i jakości życia,
- 9) efektywne państwo,
- 10) solidne finanse publiczne fundamentem rozwoju.

Cel głównym SOR to tworzenie warunków dla wzrostu dochodów mieszkańców Polski przy jednoczesnym wzroście spójności w wymiarze społecznym, ekonomicznym, środowiskowym i terytorialnym. Cele szczegółowe to:

- 1) trwały wzrost gospodarczy oparty coraz silniej o wiedzę, dane i doskonałość organizacyjną,
- 2) rozwój społecznie wrażliwy i terytorialnie zrównoważony,
- 3) skuteczne państwo i instytucje służące wzrostowi oraz włączeniu społecznemu i gospodarczemu.

Cele strategiczne wskazane w *Strategii Rozwoju Gminy Krokowa na lata 2021-2030* są spójne z celami i filarami zapisanymi w SOR.

Tab. 19. Weryfikacja spójności *Strategii Rozwoju Gminy Krokowa na lata 2021-2030* ze *Strategią na Rzecz Odpowiedzialnego Rozwoju*

Cele strategiczne - Strategia na Rzecz Odpowiedzialnego Rozwoju	Cele strategiczne – Strategia Rozwoju Gminy Krokowa na lata 2021-2030					
	Przyjazna przestrzeń	Nowoczesne i ekologiczne rolnictwo	Zrównoważona turystyka	Czysta energia	Stabilna gospodarka	Szczęśliwi mieszkańcy
Trwały wzrost gospodarczy oparty coraz silniej o wiedzę, dane i doskonałość organizacyjną	✓	✓	✓	✓	✓	✓
Rozwój społecznie wrażliwy i terytorialnie zrównoważony	✓	✓	✓	✓	✓	✓
Skuteczne państwo i instytucje służące wzrostowi oraz włączeniu społecznemu i gospodarczemu	✓	✓	✓	✓	✓	✓

Źródło: opracowanie własne.

### **KRAJOWA STRATEGIA ROZWOJU REGIONALNEGO 2030 (KSRR 2030)**

KSRR 2030 jest dokumentem przyjętym przez Radę Ministrów jako rozwinięcie SOR i nowego modelu rozwoju regionalnego Polski. Nowa koncepcja rozwoju zakłada rozwój Polski jako społecznie i terytorialnie zrównoważony, dzięki któremu efektywnie będą rozwijane oraz wykorzystywane miejscowe zasoby i potencjały wszystkich regionów. Celem takiego modelu jest wspomaganie w szczególności obszarów, które nie mogą w pełni rozwinąć swojego potencjału rozwojowego, bo utraciły swoje funkcje społeczno-gospodarcze (np. przestały być miastami wojewódzkimi) przez co stały się mniej odporne na różne zjawiska kryzysowe (np. negatywne skutki procesów demograficznych).

KSRR ma rozwiązywać 7 najważniejszych wyzwań zdefiniowanych jako:

- 1) adaptacja do zmian klimatu oraz ograniczanie zagrożeń dla środowiska,
- 2) przeciwdziałanie negatywnym skutkom procesów demograficznych,



- 3) rozwój i wsparcie kapitału ludzkiego i społecznego,
- 4) wzrost produktywności i innowacyjności regionalnych gospodarek,
- 5) rozwój infrastruktury podnoszącej konkurencyjność, atrakcyjność inwestycyjną i warunki życia w regionach,
- 6) zwiększenie efektywności zarządzania rozwojem (w tym finansowania działań rozwojowych) oraz współpracy między samorządami terytorialnymi i między sektorami,
- 7) przeciwdziałanie nierównościom terytorialnym i przestrzennej koncentracji problemów rozwojowych oraz niwelowanie sytuacji kryzysowych na obszarach zdegradowanych.

Cel ogólny KSRR 2030 to: efektywne wykorzystanie endogenicznych potencjałów terytoriów i ich specjalizacji dla osiągnięcia zrównoważonego rozwoju kraju, co tworzyć będzie warunki do wzrostu dochodów mieszkańców Polski przy jednoczesnym osiągnięciu spójności w wymiarze społecznym, gospodarczym, środowiskowym i przestrzennym. Uzupełnieniem celu głównego są 3 cele szczegółowe polityki regionalnej:

- 1) zwiększenie spójności rozwoju kraju w wymiarze społecznym, gospodarczym, środowiskowym i przestrzennym (jako wsparcie o charakterze wyrównawczym, ukierunkowane na przezwyciężenie barier i problemów kilku typów obszarów o mniej korzystnych uwarunkowaniach rozwojowych),
- 2) wzmacnianie regionalnych przewag konkurencyjnych (instrumenty wsparcia ukierunkowane na tworzenie warunków do wzrostu konkurencyjności, innowacyjności i inwestycji w wybranych sektorach),
- 3) podniesienie jakości zarządzania i wdrażania polityk ukierunkowanych terytorialnie (m.in. wzmacnianie współpracy pomiędzy rządem, samorządem wojewódzkim i samorządami lokalnymi oraz podmiotami niepublicznymi).

Cele strategiczne wskazane w *Strategii Rozwoju Gminy Krokowa na lata 2021-2030* są spójne z celami i filarami zapisanymi w SRR 2030.

Tab. 20. Weryfikacja spójności *Strategii Rozwoju Gminy Krokowa na lata 2021-2030* ze *Strategią Rozwoju Regionalnego 2030*

Cele strategiczne - Strategia Rozwoju Regionalnego 2030	Cele strategiczne – Strategia Rozwoju Gminy Krokowa na lata 2021-2030					
	Przyjazna przestrzeń	Nowoczesne i ekologiczne rolnictwo	Zrównoważona turystyka	Czysta energia	Stabilna gospodarka	Szczęśliwi mieszkańcy
Trwały wzrost gospodarczy oparty coraz silniej o wiedzę, dane i doskonałość organizacyjną	✓	✓	✓	✓	✓	✓
Rozwój społecznie wrażliwy i terytorialnie zrównoważony	✓	✓	✓	✓	✓	✓
Skuteczne państwo i instytucje służące wzrostowi oraz włączeniu społecznemu i gospodarczemu	✓	✓	✓	✓	✓	✓

Źródło: opracowanie własne.

### **STRATEGIA ZRÓWNOWAŻONEGO ROZWOJU WSI, ROLNICTWA I RYBACTWA 2030 (SZRWRIR 2030)**

Strategia zrównoważonego rozwoju wsi, rolnictwa i rybactwa 2030 przyjęta została przez Radę Ministrów w 2019 roku. Strategia opiera się na analizie możliwości rozwoju obszarów wiejskich, rolnictwa i rybactwa w wymiarze regionalnym. Na tej podstawie określono zestaw kluczowych kierunków ich rozwoju do 2030 roku. Wskazane działania będą finansowane z krajowych i zewnętrznych środków publicznych, do których należą m.in. środki pochodzące z budżetu UE na lata 2021-2027 (w tym m.in. Wspólnej Polityki Rolnej, polityki spójności, wspólnej polityki rybołówstwa oraz środki w ramach programu „Horyzont Europa”). Wsparciem dla finansowania z poziomu kraju będą środki rozwojowe jednostek samorządu terytorialnego i środki prywatne. Najważniejsze działania i przedsięwzięcia to:

- 1) utrzymanie zasady, że podstawą ustroju rolnego będą gospodarstwa rodzinne,

- 2) wspieranie zrównoważonego rozwoju małych, średnich i dużych gospodarstw rolnych,
- 3) większe niż dotychczas wykorzystanie potencjału sektora rolno-spożywczego dzięki rozwojowi nowych umiejętności i kompetencji jego pracowników, a także przez wykorzystanie najnowszych technologii w produkcji i zastosowanie rozwiązań cyfrowych oraz tworzenie warunków do kreowania innowacyjnych produktów,
- 4) budowanie konkurencyjnej pozycji polskiej żywności na rynkach zagranicznych, której znakiem rozpoznawczym będzie wysoka jakość i nawiązanie do najlepszych polskich tradycji, a także dostosowanie produktów rolno-spożywczych do zmieniających się wzorów konsumpcji (np. rosnącego zainteresowania żywnością ekologiczną),
- 5) prowadzenie produkcji rolniczej i rybackiej z poszanowaniem zasad ochrony środowiska oraz dostosowanie sektora rolno spożywczego do zmian klimatu, w tym m.in. w zakresie dostępności do wody,
- 6) dynamiczny rozwój obszarów wiejskich we współpracy z miastami, którego efektem będzie stabilny i zrównoważony wzrost gospodarczy, zapewniający każdemu mieszkańcowi wsi godną pracę, a mieszkańcom miast dostęp do zdrowej, polskiej żywności,
- 7) tworzenie warunków do poprawy mobilności zawodowej mieszkańców wsi oraz wykorzystywania przez nich szans na rozwój i zmianę kwalifikacji, wynikających z powstawania nowych sektorów gospodarki (jak np. biogospodarki).

Celem nadrzędnym SZRWiR 2030 jest rozwój gospodarczy wsi umożliwiający trwałą wzrost dochodów jej mieszkańców przy minimalizacji rozwarstwienia ekonomicznego, społecznego i terytorialnego oraz poprawie stanu środowiska naturalnego. Cel ten będzie realizowany przez 3 cele operacyjne:

- 1) Cel szczegółowy I. Zwiększenie opłacalności produkcji rolnej i rybackiej,
- 2) Cel szczegółowy II. Poprawa jakości życia, infrastruktury i stanu środowiska,
- 3) Cel szczegółowy III. Rozwój przedsiębiorczości, pozarolniczych miejsc pracy i aktywnego społeczeństwa.

Uzupełnieniem będzie realizacja działań w obszarach wpływających na realizację celów SZRWiR 2030: sprawne zarządzanie rozwojem, stabilne finansowanie rozwoju, trwała zdolność kreacji i uczenia się.

Cele strategiczne wskazane w *Strategii Rozwoju Gminy Krokowa na lata 2021-2030* są spójne z celami i filarami zapisanymi w SZRWRiR 2030.

Tab. 21. Weryfikacja spójności *Strategii Rozwoju Gminy Krokowa na lata 2021-2030* ze *Strategią zrównoważonego rozwoju wsi, rolnictwa i rybactwa 2030*

Cele strategiczne - Strategia zrównoważonego rozwoju wsi, rolnictwa i rybactwa 2030	Cele strategiczne – Strategia Rozwoju Gminy Krokowa na lata 2021-2030					
	Przyjazna przestrzeń	Nowoczesne i ekologiczne rolnictwo	Zrównoważona turystyka	Czysta energia	Stabilna gospodarka	Szczęśliwi mieszkańcy
Trwały wzrost gospodarczy oparty coraz silniej o wiedzę, dane i doskonałość organizacyjną	✓	✓	✓	✓	✓	✓
Rozwój społecznie wrażliwy i terytorialnie zrównoważony	✓	✓	✓	✓	✓	✓
Skuteczne państwo i instytucje służące wzrostowi oraz włączeniu społecznemu i gospodarczemu	✓	✓	✓	✓	✓	✓

Źródło: opracowanie własne.

### **STRATEGIA ROZWOJU WOJEWÓDZTWA POMORSKIEGO 2030 (SRWP 2030)**

Strategia Rozwoju Województwa Pomorskiego 2030 (SRWP 2030) definiuje najważniejsze wyzwania rozwojowe, z którymi mierzyć się będą mieszkańcy województwa pomorskiego. Są to:

- 1) kryzys klimatyczny i degradacja środowiska,
- 2) cyfryzacja życia i robotyzacja gospodarki,
- 3) starzenie się społeczeństwa i nierówności społeczne,
- 4) współczesne zagrożenia naturalne i cywilizacyjne.

Na poziomie regionalnym wskazano:

- 1) trwałe bezpieczeństwo: środowiskowe, energetyczne, zdrowotne, cyfrowe,
- 2) otwarta wspólnota regionalna: edukacja, wrażliwość społeczna, kapitał społeczny, mobilność,
- 3) odporna gospodarka: konkurencyjność, rynek pracy, oferta turystyczna i czasu wolnego, integracja z globalnym systemem transportowym.

Odpowiedzią na zdefiniowane wyzwania ma być wizja województwa jako regionu dobrobytu, który rozwija się w sposób trwały, efektywny, otwarty, spójny i innowacyjny. Ten stan ma zostać osiągnięty dzięki realizacji 3 celów strategicznych / opierać się na 3 filarach:

- 1) trwałym bezpieczeństwie,
- 2) otwartej wspólnocie regionalnej,
- 3) odpornej gospodarce.

W SRWP 2030 gmina Krokowa zaliczona została do obszaru metropolitalnego. Na poziomie przedsięwzięć na poziomie krajowym gmina Krokowa jest ważnym elementem polityki energetycznej, tzn.

- 1) uruchomienie w województwie pierwszej polskiej elektrowni jądrowej (min. 2 000 MW, maks. 3 750 MW) w jednej z dwóch rozpatrywanych lokalizacji Lubiatowo-Kopalino (gm. Choczewo) lub w Żarnowcu (gm. Gniewino i Krokowa),
- 2) lokalizacja nowych źródeł energii elektrycznej zarówno na lądzie, jak i na obszarach morskich (morskich farm wiatrowych na akwenie Morza Bałtyckiego: *Baltica* oraz *Bałtyk Środkowy III*) / rozbudowa Krajowego Systemu Elektroenergetycznego, w tym pełnej realizacji tzw. Bałtyckiego Pierścienia Energetycznego (TEN-E).

Cele strategiczne wskazane w *Strategii Rozwoju Gminy Krokowa na lata 2021-2030* są spójne z celami i filarami zapisanymi w SRWP 2030.

Tab. 22. Weryfikacja spójności *Strategii Rozwoju Gminy Krokowa na lata 2021-2030* ze *Strategią Rozwoju Województwa Pomorskiego 2030*

Cele strategiczne - Strategia Rozwoju Województwa Pomorskiego 2030	Cele strategiczne – Strategia Rozwoju Gminy Krokowa na lata 2021-2030					
	Przyjazna przestrzeń	Nowoczesne i ekologiczne rolnictwo	Zrównoważona turystyka	Czysta energia	Stabilna gospodarka	Szczęśliwi mieszkańcy
Trwały wzrost gospodarczy oparty coraz	✓	✓	✓	✓	✓	✓

silniej o wiedzę, dane i doskonałość organizacyjną						
Rozwój społecznie wrażliwy i terytorialnie zrównoważony	✓	✓	✓	✓	✓	✓
Skuteczne państwo i instytucje służące wzrostowi oraz włączeniu społecznemu i gospodarczemu	✓	✓	✓	✓	✓	✓

Źródło: opracowanie własne.

## **PLAN ZAGOSPODAROWANIA PRZESTRZENNEGO WOJEWÓDZTWA POMORSKIEGO 2030 (PZPWP 2030)**

PZPWP 2030 jest dokumentu długookresowym w systemie planowania strategicznego i programowania rozwoju województwa. Wskazuje uwarunkowania, kierunki, wizję, cele i zasady prowadzenia polityki przestrzennej.

W PZPWP Gmina Krokowa zaliczana jest do Obszaru Funkcjonalnego Strefa Przybrzeżna, położonej na styku środowiska morskiego i lądowego. Wskazuje się, że na skutek morskiej działalności gospodarczej i intensywnego użytkowania obszarów przybrzeżnych obszar ten ulega zmianom. Zachodzące zmiany to przekształcanie przestrzeni naturalnej w zurbanizowaną, głównie na cele usług turystyki. Zanikają tradycyjne funkcje: - rybołówstwo kutrowe i łodziowe. Wynika to także z kurczących się zasobów biosfery Bałtyku. W PZOWP funkcje te rekomendowane są do ochrony i zachowania jako ważny element tożsamości kulturowej oraz walor turystyczny i krajobrazowy wysokiej rangi. Dla tego obszaru określono następujące wyzwanie rozwojowe: kształtowanie całorocznej atrakcyjności turystycznej Strefy Przybrzeżnej przez ochronę i wykorzystanie zasobów i walorów przyrodniczych, kulturowych i krajobrazowych obszaru oraz poprawę jego dostępności i obsługi transportowej.

Gmina Krokowa jest elementem sieci TEN-E, sieci elektroenergetyczne EL.7 Pierścień Bałtycki (obejmujący Norwegię - Szwecję - Finlandię - Danię - Niemcy - Polskę – Litwę – Łotwę

- Estonię - Rosję), służący zwiększaniu zdolności przesyłowych elektroenergetycznych połączeń wzajemnych oraz integracji zlokalizowanych na morzu elektrowni wiatrowych.

W PZPWP 2030 gmina Krokowa wskazywana jest jako:

- 1) jedna z podstref Pomorskiej Specjalnej Strefy Ekonomicznej,
- 2) jedna z dwóch potencjalnych lokalizacji elektrowni atomowej,
- 3) obszar o niewystarczających parametrach zasilania
- 4) dziedzictwo historyczne - zabytkowy układ wieki (Karwieńskie Błota I i II), pałac barokowy i neogotycki kościół w Krokowej,
- 5) lokalizacja niewielkich złóż ropy naftowej i gazu ziemnego,
- 6) fragment międzynarodowej trasy rowerowej r3, międzyregionalnej nr 15, regionalnej nr 112 i 113,
- 7) element infrastruktury drogowej szczególnie ważną dla dostępności wewnętrznej – droga nr 218,
- 8) fragment strefy przybrzeżnej.

Na terenie gminy Krokowa planowane są działania i przedsięwzięcia:

- 1) przebudowa urządzeń rozrządu wody w Karwieńskich Błotach,
- 2) wyznaczanie, budowa i modernizacja ponadregionalnych i regionalnych tras rowerowych,
- 3) wykorzystanie turystyczne zasobów i walorów kulturowych regionu przez rozwój infrastruktury turystycznej w miejscowościach położonych na szlakach kulturowych (szlak dworów i pałaców, Pomorski Szlak Cysterski),
- 4) budowa elektrowni jądrowej (jedna z 2 lokalizacji),
- 5) obejmowanie ochroną w formie parków kulturowych miejsc o wysokich i wyjątkowych wartościach, gdzie została zachowana historyczna struktura przestrzeni i szczególne walory przyrodniczo-krajobrazowe (Karwieńskie Błota, Krokowa, Żarnowiec),
- 6) budowę i modernizację kanalizacji sanitarnej wraz z budową układów tłocznych i modernizacją przepompowni ścieków.

W PZPWP 2030 nie ma zapisu o gminie Krokowej jako możliwej lokalizacji uzdrowiska.

PZPWP 2030 proponuje wizję rozwoju przestrzennego województwa pomorskiego jako strukturę policentryczną, z ukształtowanym regionalnym systemem obszarów chronionych i powiązań ekologicznych, który wraz z rozwiniętą siecią pomników historii i parków

kulturowych oraz innymi obiektami zabytkowymi tworzy spójny system ochrony krajobrazu województwa. Z elementów ważnych dla gminy Krokowa należy wskazać poniższe aspekty wizji rozwoju województwa. Jednym z czynników kształtujących rozwój gospodarczy ma być struktura węzłowo-pasmowa, związana z siecią ośrodków oraz przebiegiem infrastruktury transportowej i technicznej, w tym TEN-E (Bałtycki Pierścień Energetyczny). Poprawa bezpieczeństwa energetycznego ma być osiągnięta dzięki m.in. budowie elektrowni jądrowej. Nowa zabudowa lokalizowana jest przede wszystkim w istniejących już strukturach przestrzennych, przez co obsługa jednostek osadniczych staje się bardziej efektywna, co znajduje swoje odzwierciedlenie w ograniczeniu kosztów ekonomicznych oraz środowiskowych i wpływa na sukcesywny wzrost jakości życia. Powiększają się możliwości zatrudnienia na obszarach wiejskich poza rolnictwem lub w pobliżu tych obszarów w wyniku zwiększenia mobilności przestrzennej. Obszary wiejskie w procesie odnowy wsi wykorzystują własny potencjał rozwojowy, zachowując różnicowania wynikające z położenia w stosunku do centrów rozwoju, specyfiki dziedzictwa kulturowego i walorów środowiska przyrodniczego. Wykorzystanie specjalizacji terytorialnej sprzyja rozwojowi lokalnych rynków pracy. Wzrasta konkurencyjność rolnictwa oparta na innowacyjności i zmianach strukturalnych. Ta wizja ma zostać osiągnięta przez realizację 4 celów:

- 1) wysoka jakość przestrzeni zamieszkania i pracy,
- 2) konkurencyjna oraz wielofunkcyjna przestrzeń gospodarcza i bezpieczeństwo,
- 3) zachowane zasoby i walory środowiska,
- 4) uruchomione potencjały rozwojowe obszarów funkcjonalnych.

Dla Obszaru Funkcjonalnego Strefa Przybrzeżna, na terenie którego leży gmina Krokowa, wskazano następujące specyficzne zasady zagospodarowania przestrzennego:

- 1) zasada dostosowywania przeznaczenia, sposobu i intensywności zagospodarowania obszarów nadmorskich do zagrożeń stabilności brzegu morskiego, w tym wynikających z naturalnych procesów abrazji morza, podnoszenia się jego poziomu oraz powodzi odmorskiej,
- 2) zasada ochrony naturalnych i antropogenicznych walorów krajobrazowych oraz zapewniania warunków kontynuacji zabudowy o skali i intensywności typowej dla krajobrazu nadmorskiego,



- 3) zasada dostosowania skali i intensywności zabudowy i użytkowania rekreacyjnego do pojemności przestrzeni na przyrodniczych obszarach chronionych,
- 4) zasada unikania lokalizowania intensywnej zabudowy pensjonatowej na niewielkich działkach poprzez ustalanie ekologicznych standardów zabudowy i zagospodarowania,
- 5) zasada regeneracji (w tym rewitalizacji) i ekstensywnego uzupełniania zabudowy mieszkaniowej w miastach oraz na terenach koncentracji zainwestowania turystycznego, z preferencjami dla zabudowy mieszkaniowo-usługowej,
- 6) zasada uwzględniania potrzeb i preferencji stałych mieszkańców Strefy Przybrzeżnej w działaniach podnoszących atrakcyjność całorocznej oferty turystycznej,
- 7) zasada uwzględniania przy planowaniu rozwiązań komunikacyjnych, w szczególności na obszarach mierzejowych, sezonowego wzrostu natężenia ruchu oraz możliwości rozwoju systemów komunikacji alternatywnej, w tym transportu zbiorowego,
- 8) zasada stosowania w stosunku do miast i obszarów intensywnie zabudowanych rozwiązań spowalniających ruch samochodowy i preferujących ruch pieszy i rowerowy,
- 9) zasada uwzględniania polityki parkingowej w projektowaniu rozwiązań transportowych, w szczególności roli parkingów buforowych na obrzeżach miejscowości turystycznych, zwłaszcza na obszarach mierzejowych,
- 10) zasada priorytetu dla wdrażania rozwiązań niskoemisyjnych i nieemisyjnych w rozwoju infrastruktury komunalnej, w tym z zakresie transportu zbiorowego, zwłaszcza w miejscowościach uzdrowiskowych, potencjalnie uzdrowiskowych i na obszarach mierzejowych,
- 11) zasada uwzględniania w planowaniu zagospodarowania przestrzennego potrzeb utrzymania i rozwoju funkcji portowych, w tym w szczególności tam, gdzie to wynika ze specyfiki portu funkcji przemysłowej, przeładunkowej, rybołówstwa lub turystyki,
- 12) zasada stosowania przy planowaniu sieci i urządzeń wodociągowych rozwiązań w zakresie poboru wód z udokumentowanych zasobów, ograniczających podciąganie wód morskich oraz zasolonych wód głębinowych, w tym lokalizowania dużych ujęć wody poza obszarem występowania tych zjawisk.

Podsumowując, cele strategiczne wskazane w *Strategii Rozwoju Gminy Krokowa na lata 2021-2030* są spójne z celami i zasadami zapisanymi w PZPWP 2030.

Tab. 23. Weryfikacja spójności *Strategii Rozwoju Gminy Krokowa na lata 2021-2030 z Planem zagospodarowania przestrzennego województwa pomorskiego 2030*

Cele strategiczne – Plan zagospodarowania przestrzennego województwa pomorskiego 2030	Cele strategiczne – Strategia Rozwoju Gminy Krokowa na lata 2021-2030					
	Przyjazna przestrzeń	Nowoczesne i ekologiczne rolnictwo	Zrównoważona turystyka	Czysta energia	Stabilna gospodarka	Szczęśliwi mieszkańcy
Trwały wzrost gospodarczy oparty coraz silniej o wiedzę, dane i doskonałość organizacyjną	✓	✓	✓	✓	✓	✓
Rozwój społecznie wrażliwy i terytorialnie zrównoważony	✓	✓	✓	✓	✓	✓
Skuteczne państwo i instytucje służące wzrostowi oraz włączeniu społecznemu i gospodarczemu	✓	✓	✓	✓	✓	✓

Źródło: opracowanie własne.

### **STRATEGIA ROZWOJU ZIEMI PUCKIEJ NA LATA 2016 – 2025 (SRZP 2016-2025)**

SRZP 2016-2025 jest dokumentem strategicznym skierowanym na obszar powiatu puckiego, teren wzajemnie zintegrowany i wzajemnie na siebie oddziałujący pod względem społeczno-gospodarczym. SRZP dotyczy jednostek samorządu terytorialnego:

- 1) powiat pucki,
- 2) gmina miejska Puck,
- 3) gmina miejska Hel,
- 4) gmina miejska Jastarnia,
- 5) gmina miejsko-wiejska Władysławowo,
- 6) gmina wiejska Puck,
- 7) gmina wiejska Krokowa,
- 8) gmina wiejska Kosakowo.

Dokument ma ułatwić identyfikację i realizację ponadlokalnych, wspólnych działań rozwojowych.

W ramach SRZP 2016-2025 pożądanym kierunkiem rozwoju jako: wspieranie rozwoju gospodarczego, społecznego i przestrzennego Ziemi Puckiej w partnerstwie samorządów, przedsiębiorców oraz sektora pozarządowego. Ziemia Pucka ma być regionem atrakcyjnym dla mieszkańców, turystów oraz inwestorów. A cel ten ma zostać osiągnięty poprzez innowacyjne i zrównoważone korzystanie z potencjału przyrodniczego, ludzkiego, kulturowego i gospodarczego. Dla osiągnięcia takiego stanu zaproponowano 4 cele strategiczne:

- 1) poprawa konkurencyjności gospodarki Ziemi Puckiej,
- 2) poprawa dostępności komunikacyjnej Ziemi Puckiej,
- 3) tworzenie warunków i poprawa gospodarczego wykorzystania Zatoki Puckiej ze szczególnym uwzględnieniem potencjału portowego,
- 4) tworzenie warunków do wysokiej jakości kapitału ludzkiego i społecznego na obszarze Ziemi Puckiej.

Cele strategiczne wskazane w *Strategii Rozwoju Gminy Krokowa na lata 2021-2030* są spójne z celami i filarami zapisanymi w SRZP 2016-2030.

Tab. 24. Weryfikacja spójności *Strategii Rozwoju Gminy Krokowa na lata 2021-2030* ze *Strategią Rozwoju Ziemi Puckiej na lata 2016-2025*

Cele strategiczne - Strategia Rozwoju Ziemi Puckiej na lata 2016-2025	Cele strategiczne – Strategia Rozwoju Gminy Krokowa na lata 2021-2030					
	Przyjazna przestrzeń	Nowoczesne i ekologiczne rolnictwo	Zrównoważona turystyka	Czysta energia	Stabilna gospodarka	Szczęśliwi mieszkańcy
Trwały wzrost gospodarczy oparty coraz silniej o wiedzę, dane i doskonałość organizacyjną	✓	✓	✓	✓	✓	✓
Rozwój społecznie wrażliwy i terytorialnie zrównoważony	✓	✓	✓	✓	✓	✓
Skuteczne państwo i	✓	✓	✓	✓	✓	✓

instytucje służące wzrostowi oraz włączeniu społecznemu i gospodarczemu						
--	--	--	--	--	--	--

Źródło: opracowanie własne.

## **STUDIUM UWARUNKOWAŃ ZAGOSPODAROWANIA PRZESTRZENNEGO POLSKICH OBSZARÓW MORSKICH**

Studium Uwarunkowań Zagospodarowania Przestrzennego Polskich Obszarów Morskich wraz z analizami przestrzennymi to dokument przygotowany w 2015 roku przez Instytut Morski w Gdańsku. Studium to dokument bez mocy prawnej. Studium to dokument identyfikujący i analizujący uwarunkowania przestrzenne, prawne, gospodarcze, społeczne i przyrodnicze dla potrzeb sporządzenia planu/planów zagospodarowania przestrzennego polskich obszarów morskich. Wśród wytycznych znalazła się rekomendacja dla zabezpieczenia przestrzeni morskiej na potrzeby:

- 1) rozbudowy potencjału gospodarki morskiej opartej na funkcjach sieci portów morskich,
- 2) turystycznego wykorzystanie zasobów naturalnych i kulturowych wybrzeża morskiego,
- 3) przemysłowego i energetycznego wykorzystanie zasobów morza,
- 4) sustensywnego rozwoju turystyki nadmorskiej (obszary kąpieliskowe) i morskiej (np. żeglarstwo, windsurfing i kitesurfing),
- 5) zachowania rybołówstwa jako istotnej funkcji miejscowości nadmorskich,
- 6) zapewnienia warunków bezpiecznej migracji ryb dwuśrodowiskowych,
- 7) zachowania spójności systemu ekologicznego i jego powiązań z systemem europejskim oraz trwałości szczególnie cennych dla regionu i w skali ponadregionalnej (po europejską), przyrodniczych obszarów chronionych,
- 8) infrastruktury związanej z bezpieczeństwem państwa.

W Studium gmina Krokowa pojawia się w kontekście:

- 1) rozwoju funkcji uzdrowiskowych: Białogóra i Dębki, a także Karwieńskie Błota,
- 2) potencjalnej lokalizacji elektrowni jądrowej w obszarze nadmorskim: Żarnowiec,

- 3) przyłączenia do końca 2030 roku farmy wiatrowej Baltica do sieci przesyłowej do jednej z trzech stacji, jedna z lokalizacji to Żarnowiec,
- 4) inwestycji w infrastrukturę przesyłową odprowadzającą wyprodukowaną energię elektryczną do systemu energetycznego, w tym do stacji Żarnowiec (w ramach tzw. Szyny Bałtyckiej).

#### PLAN ZAGOSPODAROWANIA PRZESTRZENNEGO MORSKICH WÓD WEWNĘTRZNYCH, MORZA TERYTORIALNEGO I WYŁĄCZNEJ STREFY EKONOMICZNEJ W SKALI 1:200 000

Plan został przyjęty przez Radę Ministrów w kwietniu 2021 roku. Gmina Krokowa znajduje się w obrębie dwóch akwenów: 59.PW oraz 62.K.

Dla akwenu 59.PW podstawową funkcją jest rezerwa dla przyszłego rozwoju z możliwą funkcją wydobywania. Funkcje dopuszczone to:

- 1) akwakultura,
- 2) badania naukowe,
- 3) dziedzictwo kulturowe,
- 4) infrastruktura techniczna,
- 5) obronność i bezpieczeństwo państwa,
- 6) poszukiwanie, rozpoznawanie złóż kopalin oraz wydobywanie kopalin ze złóż,
- 7) rybołówstwo,
- 8) sztuczne wyspy i konstrukcje,
- 9) transport,
- 10) turystyka, sport i rekreacja.

W ramach akwenu 59.PW wyznaczono podakweny dla realizacji inwestycji celu publicznego:

- 1) podakwen 59.202.I – przeznaczony na układanie i utrzymywanie elementów liniowych infrastruktury technicznej – zewnętrznej infrastruktury przyłączeniowej morskich farm wiatrowych oraz rurociągów związanych z wydobywaniem węglowodorów oraz połączenia stałoprądowego pomiędzy Polską a Litwą,
- 2) podakwen 59.205.I – przeznaczony na układanie i utrzymywanie elementów liniowych infrastruktury technicznej – zewnętrznej infrastruktury przyłączeniowej morskich farm wiatrowych,
- 3) podakwen 59.407.K, gdzie dopuszcza się poszukiwanie, rozpoznawanie i wydobywanie węglowodorów.

Wyznaczono także podakwen 59.923.B dla poligonu Marynarki Wojennej RP (P-17).

Dla akwenu 62.K podstawowa funkcja to poszukiwanie i rozpoznawanie złóż kopalin oraz wydobywanie kopalin ze złóż. Dopuszczalne funkcje to:

- 1) akwakultura,
- 2) badania naukowe,
- 3) dziedzictwo kulturowe,
- 4) infrastruktura techniczna,
- 5) rybołówstwo,
- 6) sztuczne wyspy i konstrukcje,
- 7) transport,
- 8) turystyka, sport i rekreacja.

Na terenie akwenu wskazano inwestycje celu publicznego:

- 1) wydobywanie węglowodorów ze złoża B-4 zgodnie z zasadami użytkowania ustalonymi,
- 2) podakwen 62.202.I przeznaczony na układanie i utrzymywanie elementów liniowych infrastruktury technicznej – kabli energetycznych, rurociągów oraz innych elementów liniowych infrastruktury technicznej poza określonymi w planie zagospodarowania złoża B4 oraz połączenia stałoprądowego pomiędzy Polską a Litwą,
- 3) planowana inwestycja polegająca na ułożeniu kabla podmorskiego i utworzeniu połączenia stałoprądowego pomiędzy Polską a Litwą poza wyznaczonym podakwenem,
- 4) realizacja inwestycji w zakresie podziemnego składowania dwutlenku węgla.

Cele strategiczne wskazane w *Strategii Rozwoju Gminy Krokowa na lata 2021-2030* są spójne z celami i filarami zapisanymi w *Planie zagospodarowania przestrzennego morskich wód wewnętrznych, morza terytorialnego i wyłącznej strefy ekonomicznej*.

## **PROJEKT PLANU ZAGOSPODAROWANIA PRZESTRZENNEGO DLA WÓD PRZYLEGŁYCH DO BRZEGU MORSKIEGO NA ODCINKU OD WŁADYSŁAWOWA DO ŁEBY**

Analizowano projekt planu poddanego konsultacjom społecznym we wrześniu 2021 roku. Plan dotyczy terenu morskiego i lądowego w pasie nadbrzeżnym, a także powiązań środowiskowych w sąsiedztwie planu oraz strategicznych i powiązań infrastrukturalnych.

Najważniejsze uwarunkowania dla obszaru planu to:

- 1) rozwój infrastruktury zapewniającej dostęp do portów morskich w Łebie oraz we Władysławowie,
- 2) wzmacnianie funkcji gospodarczych mniejszych polskich portów morskich, w tym portu morskiego w Łebie oraz Władysławowie jako ważnych biegunów regionalnego rozwoju (obsługa rybołówstwa morskiego, morskie przewozy pasażerskie i żeglarstwo oraz turystyka),
- 3) rozwój energetyki jądrowej i potencjalna lokalizacja elektrowni jądrowej w sąsiedztwie obszaru opracowania planu (Lubiatowo-Kopalino),
- 4) rozwój miast nadmorskich w oparciu o turystykę morską,
- 5) ochrona brzegu morskiego w celu adaptacji do zmian klimatu i zapobiegania skutkom ekstremalnych zjawisk pogodowych w strefie nadmorskiej,
- 6) opracowanie planów zagospodarowania obszarów morskich z uwzględnieniem podejścia ekosystemowego,
- 7) rozwój energetyki wiatrowej na morzu wymagający rozbudowy zaplecza obsługującego te instalacje.

W ramach obecnego zagospodarowania brzegu morskiego w gminie Krokowa wskazano:

- 1) morską przystań rybacką w Dębkach,
- 2) turystykę, sportu i rekreacji, w tym kąpieliska, obszary treningowe dla sportów wodnych, wędkarstwo morskie, pletwonurkowanie wrakowe, paralotniarstwo, szlaki kajakowe, szlaki piesze i rowerowe,
- 3) podwodne dziedzictwo kulturowe,
  - a) istniejącą infrastrukturę i infrastrukturę planowaną - Harmony Link z połączeniem w Żarnowcu (połączenie kablowe pomiędzy Polską i Litwą) potencjalną lokalizację elektrowni jądrowej - Lubiatowo-Kopalino oraz Żarnowiec, w tym:
    - budowa konstrukcji wody chłodzącej i uzupełniającej oraz punkty poboru i zrzutu wody chłodzącej i uzupełniającej,
    - budowa infrastruktury towarzyszącej –konstrukcja morska do rozładunku dla potencjalnej lokalizacji Lubiatowo –Kopalino i Żarnowiec,
    - utworzenie pól refulacyjnych (klapowisk) stanowiących miejsca deponowania urobku z prac czerpalnych
- 4) granicę projektowanej sfery ochrony kompleksu wojskowego,
- 5) istniejący i potencjalny gazociąg.

W projekcie planu wskazano także funkcję rezerwy dla przyszłego rozwoju, co oznacza niedopuszczenie do trwałego zagospodarowania akwenu oraz niedopuszczenie do pogorszenia stanu ekologicznego akwenu, z zamysłem zachowania wyznaczonych akwenów dla ewentualnego rozwoju wynikającego z potrzeb przyszłych pokoleń.

Gmina Krokowa złożyła uwagi do projekty planu:

- 1) zakaz lokalizacji farm wiatrowych i platform wiertniczych w odległości umożliwiającej widoczność z brzegu,
- 2) umożliwienie budowy urządzeń hydrotechnicznych chroniących przed abrazją,
- 3) umożliwienie sztucznego zasilania brzegu,
- 4) umożliwienie realizacji funkcji: turystyka żeglarska, sporty wodne, rybactwo,
- 5) ustanowienie kąpielisk wolnych od ruchu łodzi motorowych i żaglowych,
- 6) umożliwienie i uwzględnienie budowy elektrowni jądrowej z urządzeniami chłodzącymi,
- 7) umożliwienie bezpiecznej migracji ryb dwuśrodowiskowych,
- 8) uwzględnienie ujścia rzeki Piaśnica jako korytarza ekologicznego,
- 9) umożliwienie regulacji ujścia Piaśnicy w Dębkach w celu zabezpieczenia ekosystemu,
- 10) umożliwienie budowy pomostów związanych z funkcją turystyczną i możliwością cumowania małych łodzi motorowych i żaglowych.



## **SPIS SKRÓTÓW**

BDL	Bank Danych Lokalnych
BDOT	Baza Danych Obiektów Topograficznych
DZLL	dynamika zmian liczby ludności
GDOŚ	Generalna Dyrekcja Ochrony Środowiska
GUS	Główny Urząd Statystyczny
IZ	intensywność zabudowy
KSRR 2030	Krajowa Strategia Rozwoju Regionalnego 2030
MPZP	miejscowy plan zagospodarowania przestrzennego
NSP	Narodowy Spis powszechny
OF	obszar funkcjonalny
OMG-G-S	Stowarzyszenie Obszar Metropolitalny Gdańsk – Gdynia - Sopot
ONZ	Organizacja Narodów Zjednoczonych
OSI	obszar strategicznej interwencji
PGR	Państwowe Gospodarstwo Rolne
PSR	Powszechny Spis Rolny
PUM	powierzchnia użytkowa mieszkania
PZPWP 2030	Plan Zagospodarowania Przestrzennego Województwa Pomorskiego 2030
SAS	System Analiz Samorządowych
SOR	Strategia na Rzecz Odpowiedzialnego Rozwoju
SRGK 2021-2030	Strategia Rozwoju Gminy Krokowa na lata 2021-2030
SRWP 2030	Strategia Rozwoju Województwa Pomorskiego 2030
SRZP 2016-2025	Strategia rozwoju Ziemi Puckiej na lata 2016 – 2025
SUIKZP	studium uwarunkowań i kierunków zagospodarowania przestrzennego
SZ	standard zamieszkania
SZRWRIR 2030	Strategia zrównoważonego rozwoju wsi, rolnictwa i rybactwa
TM	tereny mieszkaniowe
UGK	Urząd Gminy Krokowa
WZ	decyzja o warunkach zabudowy i zagospodarowania terenu
WZS	wykształcona zwarta struktura funkcjonalno-przestrzenna
ZIT	zintegrowane inwestycje terytorialne

## **BIBLIOGRAFIA**

Bank Danych Lokalnych [www.bdl.stat.gov.pl](http://www.bdl.stat.gov.pl)

Baza Danych Obiektów Topograficznych [www.geoportal.gov.pl](http://www.geoportal.gov.pl)

Koncepcja Przestrzennego Zagospodarowania Kraju 2030

Krajowa Strategia Rozwoju Regionalnego 2030

Plan zagospodarowania przestrzennego morskich wód wewnętrznych, morza terytorialnego i wyłącznej strefy ekonomicznej w skali 1:200 000

Plan zagospodarowania przestrzennego województwa pomorskiego 2030

Projekt planu zagospodarowania przestrzennego dla wód przyległych do brzegu morskiego na odcinku od Władysławowa do Łeby (stan na wrzesień 2021)

Strategia na Rzecz Odpowiedzialnego Rozwoju

Strategia Rozwoju Województwa Pomorskiego 2030

Strategia rozwoju ziemi puckiej na lata 2016 – 2025

Strategia zrównoważonego rozwoju wsi, rolnictwa i rybactwa 2030

Strona internetowa Organizacji Narodów Zjednoczonych <https://www.un.org.pl>

Strona internetowa Polskiego Towarzystwa Studiów nad Przyszłością <https://ptsp.pl>

Strona internetowa Urzędu Gminy Krokowa [www.krokowa.pl](http://www.krokowa.pl)

Studium Uwarunkowań Zagospodarowania Przestrzennego Polskich Obszarów Morskich

System Analiz Samorządowych Związku Miast Polskich [www.systemanaliz.pl](http://www.systemanaliz.pl)

Szczegółowy Opis Osi Priorytetowych Regionalnego Programu Operacyjnego Województwa Pomorskiego na lata 2014-2020 (z dnia 21 października 2021 roku)

## SPIS RYCIN

Ryc. 1. Cele Zrównoważonego Rozwoju ONZ .....	14
Ryc. 2. Pożądany profil turysty w gminie Krokowa .....	32
Ryc. 3. Obszar o zwartej i w pełni wykształconej strukturze funkcjonalno przestrzennej (WZS) oraz zwartej zabudowy (ZS) w gminie Krokowa .....	55
Ryc. 4. Pozytywne i negatywne schematy rozwoju zabudowy .....	56
Ryc. 5. Struktura funkcjonalna gminy Krokowa .....	58
Ryc. 6. Obszary funkcjonalne szczególnego zjawiska w skali makroregionalnej w woj. pomorskim .....	59
Ryc. 7. Obszary strategicznej interwencji kluczowe dla gminy .....	73

## SPIS TABEL

Tab. 1. Analiza SWOT dla obszaru przestrzeń .....	9
Tab. 2. Analiza SWOT dla obszaru środowisko .....	9
Tab. 3. Analiza SWOT dla obszaru gospodarka .....	10
Tab. 4. Analiza SWOT dla obszaru społeczeństwo .....	11
Tab. 5. Przyczyny, problemy/ bariery szczegółowe, skutki problemów na obszar przestrzenno-środowiskowy .....	18
Tab. 6. Kluczowe wyzwania rozwoju przestrzennego .....	21
Tab. 7. Przyczyny, problemy/ bariery szczegółowe, skutki problemów na obszar nowoczesne i ekologiczne rolnictwo .....	26
Tab. 8. Kluczowe wyzwania rozwoju rolnictwa i przetwórstwa rolno-spożywczego .....	28
Tab. 9. Przyczyny, problemy/ bariery szczegółowe, skutki problemów w turystyki ....	30
Tab. 10. Kluczowe wyzwania dla obszaru zrównoważona turystyka .....	30
Tab. 11. Przyczyny, problemy/ bariery szczegółowe, skutki problemów na rozwój celu „Czysta energia” .....	35
Tab. 12. Kluczowe wyzwania rozwoju energetyki .....	36
Tab. 13. Przyczyny, problemy/ bariery szczegółowe, skutki problemów na rozwój gospodarczy .....	37
Tab. 14. Kluczowe wyzwania rozwoju gospodarki .....	38
Tab. 15. Przyczyny, problemy/ bariery szczegółowe, skutki problemów na cel „Szczęśliwi mieszkańcy” .....	39
Tab. 16. Kluczowe wyzwania podniesienia jakości życia .....	42
Tab. 17. Wskaźniki realizacji celów strategii .....	43
Tab. 18. Chłonność obszarów o w pełni wykształconej zwartej strukturze funkcjonalno-przestrzennej (WZS) oraz zwartej zabudowy (ZS) w gminie Krokowa .....	53
Tab. 19. Weryfikacja spójności <i>Strategii Rozwoju Gminy Krokowa na lata 2021-2030 ze Strategią na Rzecz Odpowiedzialnego Rozwoju</i> .....	80

Tab. 20. Weryfikacja spójności <i>Strategii Rozwoju Gminy Krokowa na lata 2021-2030</i> ze <i>Strategią Rozwoju Regionalnego 2030</i> .....	82
Tab. 21. Weryfikacja spójności <i>Strategii Rozwoju Gminy Krokowa na lata 2021-2030</i> ze <i>Strategią zrównoważonego rozwoju wsi, rolnictwa i rybactwa 2030</i> .....	84
Tab. 22. Weryfikacja spójności <i>Strategii Rozwoju Gminy Krokowa na lata 2021-2030</i> ze <i>Strategią Rozwoju Województwa Pomorskiego 2030</i> .....	85
Tab. 23. Weryfikacja spójności <i>Strategii Rozwoju Gminy Krokowa na lata 2021-2030</i> z <i>Planem zagospodarowania przestrzennego województwa pomorskiego 2030</i> .....	90
Tab. 24. Weryfikacja spójności <i>Strategii Rozwoju Gminy Krokowa na lata 2021-2030</i> ze <i>Strategią Rozwoju Ziemi Puckiej na lata 2016-2025</i> .....	91