

**UCHWAŁA NR XXXVI/364/2021
RADY GMINY KROKOWA**

z dnia 27 maja 2021 roku

**w sprawie uzgodnienia projektu uchwały Sejmiku Województwa Pomorskiego w sprawie Bielawskiego
Obszaru Chronionego Krajobrazu**

Na podstawie art. 18 ust. 2 pkt. 15 ustawy z dnia 8 marca 1990 roku o samorządzie gminnym (t.j. Dz. U. z 2020r. poz. 713 z późn. zm.) w związku z art. 23 ust. 3 ustawy z dnia 16 kwietnia 2004r. o ochronie przyrody (tj. Dz. U. z 2020r. poz. 55 z późn. zm.) Rada Gminy Krokowa uchwala, co następuje:

§ 1. Rada Gminy Krokowa opiniuje pozytywnie projekt uchwały Sejmiku Województwa Pomorskiego w sprawie Bielawskiego Obszaru Chronionego Krajobrazu , który stanowi załącznik do niniejszej uchwały.

§ 2. Wykonanie uchwały powierza się Wójtowi Gminy Krokowa.

§ 3. Uchwała wchodzi w życie z dniem podjęcia.

Przewodniczący Rady Gminy

Marek Krzebietke

Uzasadnienie

Urząd Marszałkowski Województwa Pomorskiego pismem DROŚ- PP.7122.25.2017/21 z dnia 27 kwietnia 2021r.(data wpływu do tut. urzędu 29.04.2021r.) przesłał do uzgodnienia projekt uchwały Sejmiku Województwa Pomorskiego w sprawie Bielawskiego Obszaru Chronionego Krajobrazu.

Na podstawie art. 23 ust. 2 ustawy z dnia 16 kwietnia 2004 roku o ochronie przyrody (t.j. Dz. U. z 2020r.poz. 55 z późn. zm.) wyznaczenie obszaru chronionego krajobrazu następuje w drodze uchwały sejmiku województwa, która określa jego nazwę, położenie, obszar, sprawującego nadzór, ustalenia dotyczące czynnej ochrony ekosystemów oraz zakazy właściwe dla danego obszaru chronionego krajobrazu lub jego części, wybrane spośród zakazów wymienionych w art. 24 ust. 1, wynikające z potrzeb jego ochrony. Likwidacja lub zmniejszenie obszaru chronionego krajobrazu następuje w drodze uchwały sejmiku województwa, wyłącznie z powodu bezpowrotnej utraty wyróżniającego się krajobrazu o zróżnicowanych ekosystemach i możliwości zaspokajania potrzeb związanych z turystyką i wypoczynkiem.

Na podstawie art. 23 ust. 3 w/w ustawy projekty uchwał sejmiku województwa, o których mowa w ust. 2 wymagają uzgodnienia z właściwą miejscowo radą gminy oraz właściwym regionalnym dyrektorem ochrony środowiska.

Na podstawie art. 23 ust. 3a w/w ustawy uzgodnień, o których mowa w ust. 3, dokonuje się w trybie art. 106 ustawy z dnia 14 czerwca 1960 r. - Kodeks postępowania administracyjnego, z zastrzeżeniem, że brak przedstawienia stanowiska w terminie miesiąca od dnia otrzymania projektu uchwały, jest uważane za uzgodnienie projektu.

Na podstawie art. 23 ust. 3b w/w ustawy rada gminy może odmówić uzgodnienia projektu uchwały, o której mowa w ust. 2, wyłącznie w przypadku, gdy przyjęcie tej uchwały prowadziłoby do ograniczenia możliwości rozwojowych gminy wynikających z ustaleń studium uwarunkowań i kierunków zagospodarowania przestrzennego lub miejscowego planu zagospodarowania przestrzennego w stopniu nieproporcjonalnym do wartości jakie obszar chronionego krajobrazu ma chronić.

Fakt zaistnienia takiej sytuacji należy odpowiednio udokumentować oraz uzasadnić.

Referat Zagospodarowania Przestrzennego, Geodezji i Nieruchomości nie wniósł uwag do projektu uchwały Sejmiku Województwa Pomorskiego w sprawie wyznaczenia Bielawskiego Obszaru Chronionego Krajobrazu.

UCHWAŁA NR/.../21
SEJMIKU WOJEWÓDZTWA POMORSKIEGO
z dnia 2021 roku

w sprawie Bielawskiego Obszaru Chronionego Krajobrazu

Na podstawie art. 23 ust. 2 i 3 ustawy z dnia 16 kwietnia 2004 r. o ochronie przyrody (t.j. Dz. U. z 2020 r. poz. 55 ze zm.).

Sejmik Województwa Pomorskiego uchwala, co następuje:

Bielawski Obszar Chronionego Krajobrazu obejmuje tereny chronione ze względu na wyróżniający go krajobraz charakteryzujący się unikatowymi walorami przyrodniczymi oraz znaczącą rolą w układzie ponadregionalnym poprzez pełnienie funkcji korytarza ekologicznego, a także możliwość zaspokajania potrzeb związanych z turystyką i wypoczynkiem.

Celem ochrony jest zachowanie w stanie niezmienionym naturalnych ekosystemów hydrogeniczných, w tym torfowiska bałtyckiego wraz z kopułą torfowiska w zagłębieniu bezodpływowym.

§ 1

1. Bielawski Obszar Chronionego Krajobrazu, zwany dalej „Obszarem”, o powierzchni (określonej w odwzorowaniu PL-1992) 3 270,45 ha, położony jest na terenie gmin Władysławowo, Puck i Krokowa.
2. Przebieg granicy Obszaru określa mapa, stanowiąca załącznik nr 1 do uchwały oraz wykaz współrzędnych punktów załamania granicy, stanowiący załącznik nr 2 do uchwały.

§ 2

Na Obszarze podejmuje się następujące działania w zakresie czynnej ochrony ekosystemów leśnych:

- 1) utrzymanie spójności przestrzennej i trwałości ekosystemów leśnych, wodnych, łąkowo-torfowiskowych wzdłuż linii brzegowej Morza Bałtyckiego, zwłaszcza względem przebiegającego równoleżnikowo przez Obszar korytarza ekologicznego rangi ponadregionalnej – Nadmorskiego, który również ma istotne znaczenie dla zachowania ekologicznej łączności z sąsiadującą z nim siecią korytarzy subregionalnych: Doliny Płutnicy i Doliny Czarnej Wody;
- 2) wzmocnienie działań zapobiegających nielegalnym wycinkom i nielegalnemu pozyskiwaniu surowca drzewnego, niszczeniu ściółki, runa i podszytu leśnego, kłusownictwu, a także działań w zakresie prowadzenia zabiegów pielęgnacyjnych i hodowlanych – w szczególności w zasięgu korytarza ekologicznego;
- 3) wspieranie procesów naturalnego odnowienia o składzie i strukturze odpowiadającej siedlisku, a tam gdzie nie jest to możliwe - używanie do odnowień gatunków właściwych siedliskowo z materiału miejscowego pochodzenia;
- 4) zwiększanie udziału gatunków domieszkowych i biocenotycznych, tworzenie ekotonów brzegowych z tych gatunków;

- 5) pozostawianie drzew o charakterze pomnikowym, przestojów, drzew dziuplastych, drzew obumarłych lub ich części aż do całkowitego ich rozkładu;
- 6) podejmowanie działań w celu ustabilizowania stosunków wodnych, w szczególności na siedliskach bardzo wilgotnych i bagiennych (m.in.: w borach, łęgach, buczynach, olsach) oraz zachowanie i utrzymywanie w stanie zbliżonym do naturalnego istniejących śródleśnych cieków, szuwarów, torfowisk przez utrzymanie poziomu wód gruntowych i budowę obiektów małej retencji;
- 7) zachowanie i utrzymywanie w stanie zbliżonym do naturalnego istniejących siedlisk leśnych poprzez usuwanie podrostu drzew i krzewów;
- 8) udostępnienie lasów do celów: rekreacyjnych, krajoznawczych i edukacyjnych w oparciu o istniejące szlaki turystyczne i ścieżki edukacyjno-przyrodnicze, wyposażone w elementy infrastruktury turystycznej i edukacyjnej.

§ 3

Na Obszarze podejmuje się następujące działania w zakresie czynnej ochrony nieleśnych ekosystemów lądowych:

- 1) zachowanie w stanie naturalnym szuwarów, torfowisk i innych terenów podmokłych oraz „oczek wodnych” poprzez zabiegi małej retencji – stabilizujące stosunki wodne, ochronę przed sukcesją roślinności, zmianą użytkowania i zachowanie ekotonów brzegowych;
- 2) wprowadzanie trwałej zabudowy biologicznej – zadarniania, zakrzewiania i zalesienia – na obszarach użytków rolnych narażonych na rozwój procesów denudacyjnych i erozyjnych oraz na nieużytkach;
- 3) zachowanie trwałych użytków zielonych o zróżnicowanym stopniu uwilgotnienia – w tym łąk i pastwisk hydrogenicznych, poprzez stosowanie odpowiednich zabiegów agrotechnicznych, ochronę przed zainwestowaniem i zmianą stosunków wodnych;
- 4) prowadzenie zabiegów agrotechnicznych zgodnie z wymogami zbiorowisk i zasiedlających je gatunków fauny, zwłaszcza ptaków (odpowiednie terminy, częstotliwość i techniki koszenia);
- 5) kształtowanie zróżnicowanego krajobrazu rolniczego przez ochronę istniejących kęp i pasów zadrzewień, szpalerów i alei wzdłuż ciągów drogowych oraz formowanie nowych zadrzewień śródpolnych i przydrożnych;
- 6) kształtowanie stosunków wodnych na użytkach rolnych dopuszczalne tylko w ramach racjonalnej gospodarki rolnej, z bezwzględnym zachowaniem w stanie nienaruszonym terenów podmokłych, w tym torfowisk i obszarów wodno-błotnych, poprzez utrzymanie drożnego systemu urządzeń drenarskich i rowów odwadniających/ melioracyjnych na gruntach rolnych i użytkach zielonych.

§ 4

Na Obszarze podejmuje się następujące działania w zakresie czynnej ochrony ekosystemów wodnych:

- 1) zachowanie i ochrona ekosystemów wód powierzchniowych (naturalnych i sztucznych, płynących i stojących) wraz z ich ekotonami brzegowymi poprzez ograniczenie intensywności zagospodarowania stref przybrzeżnych, niezmiennianie stosunków wodnych, utrzymanie pasów zieleni, zakrzewień i zadrzewień oraz uregulowanie gospodarki wodno-ściekowej;
- 2) utrzymanie i odtwarzanie drożności biologicznej rzek, jako elementów korytarzy ekologicznych poprzez zaniechanie budowy nowych piętrzeń oraz budowę urządzeń umożliwiających swobodną migrację organizmów wodnych;
- 3) odtwarzanie i tworzenie, tam gdzie to jeszcze możliwe, stref buforowych wokół zbiorników wodnych w postaci pasów zadrzewień i zakrzewień oraz trwałych użytków

zielonych, celem ograniczenia spływu substancji biogennych i zwiększenia bioróżnorodności biologicznej;

- 4) prowadzenie prac regulacyjnych rzek bezwzględnie tylko w zakresie niezbędnym dla rzeczywistej ochrony przeciwpowodziowej, z ograniczeniem wycinki drzew i krzewów wyłącznie do dna doliny w zasięgu przepływu wód powodziowych;
- 5) utrzymanie i odtwarzanie naturalnego biegu rzeki na wybranych odcinkach oraz stopniowe przywracanie procesów kształtowania i sukcesji starorzeczy;
- 6) zwiększanie małej retencji wodnej uwzględniającej lokalne obniżenia terenu oraz odtwarzanie (w miarę możliwości technicznych i finansowych) siedlisk hydrogenicznych o dużych zdolnościach retencyjnych.

§ 5

1. Na Obszarze wprowadza się strefy funkcjonalne: **A - zwaną rdzeniową** (obszar OChK o wysokich walorach krajobrazowo-przyrodniczych) i **B - zwaną rozwojową** (o ograniczonej liczbie zakazów), których zasięg określa mapa stanowiąca załącznik nr 1 do uchwały.
2. Na terenie całego Obszaru (strefa A i B) obowiązują zakazy:
 - 1) zabijania dziko występujących zwierząt, niszczenia ich nor, legowisk, innych schronień i miejsc rozrodu oraz tarlisk, złożonej ikry, z wyjątkiem amatorskiego połowu ryb oraz wykonywania czynności związanych z racjonalną gospodarką rolną, leśną, rybacką i łowiecką;
 - 2) realizacji przedsięwzięć mogących znacząco oddziaływać na środowisko w rozumieniu przepisów ustawy z dnia 3 października 2008 r. o udostępnianiu informacji o środowisku i jego ochronie, udziale społeczeństwa w ochronie środowiska oraz o ocenach oddziaływania na środowisko;
 - 3) likwidowania i niszczenia zadrzewień: śródpolnych o charakterze pasmowym i obszarowym w formie kęp, pełniących funkcje powiązań ekologicznych, krajobrazowe oraz przeciwerozyjne, przydrożnych i nadwodnych – jeżeli nie wynikają one z potrzeby ochrony przeciwpowodziowej i zapewnienia bezpieczeństwa ruchu drogowego lub wodnego lub budowy, odbudowy, utrzymania, remontów lub naprawy urządzeń wodnych;
 - 4) dokonywania zmian stosunków wodnych, jeżeli służą innym celom niż ochrona przyrody lub zrównoważone wykorzystanie użytków rolnych i leśnych oraz racjonalna gospodarka wodna lub rybacka;
 - 5) likwidowania naturalnych zbiorników wodnych, starorzeczy i obszarów wodno-błotnych.
3. Wyłącznie na terenie strefy funkcjonalnej A Obszaru obowiązują zakazy:
 - 1) wydobywania do celów gospodarczych skał, w tym torfu, oraz skamieniałości, w tym kopalnych szczątków roślin i zwierząt, a także minerałów i bursztynu;
 - 2) wykonywania prac ziemnych trwale zniekształcających rzeźbę terenu, z wyjątkiem prac związanych z zabezpieczeniem przeciwsztormowym, przeciwpowodziowym lub przeciwosuwiskowym lub utrzymaniem, budową, odbudową, naprawą lub remontem urządzeń wodnych;
 - 3) budowania nowych obiektów budowlanych w pasie szerokości 100 m od linii brzegów rzek: Czarna Woda (Wda) i Struga, z wyjątkiem urządzeń wodnych oraz obiektów służących prowadzeniu racjonalnej gospodarki rolnej, leśnej lub rybackiej.

§ 6

1. W odniesieniu do zakazów, o których mowa w § 5, obowiązują odstępstwa wskazane w art. 24 ustawy z dnia 16 kwietnia 2004 r. o ochronie przyrody (t.j. Dz. U. z 2020 r. poz. 55 ze zm.).
2. Zakaz, o którym mowa w § 5 ust. 2 pkt 2 nie dotyczy realizacji przedsięwzięć potencjalnie mogących znacząco oddziaływać na środowisko, dla których organ ochrony środowiska stwierdził brak konieczności przeprowadzenia oceny oddziaływania przedsięwzięcia na środowisko.
3. Zakazy wymienione w § 5 ust. 3 pkt 1 i 2 nie dotyczą udokumentowanych złóż piasku, żwiru i gliny, których eksploatacja nie będzie powodowała zmiany stosunków wodnych, zagrożenia dla chronionych ekosystemów oraz gatunków roślin i zwierząt.
4. Zakaz, o którym mowa w § 5 ust. 3 pkt 3 nie dotyczy:
 - 1) obszarów zwartej zabudowy miast i wsi, w granicach określonych w studiach uwarunkowań i kierunków zagospodarowania przestrzennego gmin lub miejscowych planach zagospodarowania przestrzennego, gdzie dopuszcza się uzupełnienie zabudowy mieszkaniowej i usługowej pod warunkiem wyznaczenia nieprzekraczalnej linii zabudowy od brzegu wód, określonej poprzez połączenie istniejących budynków na sąsiednich działkach, pod warunkiem, że odległość pomiędzy budynkami nie jest większa niż 100 m;
 - 2) siedlisk rolniczych – w zakresie uzupełnienia istniejącej zabudowy o obiekty niezbędne do prowadzenia gospodarstwa rolnego, pod warunkiem nieprzekraczania dotychczasowej odległości zabudowy od brzegów wód;
 - 3) wyznaczanych w miejscowych planach zagospodarowania przestrzennego terenów dostępu do wód publicznych w zakresie niezbędnym do pełnienia funkcji plaż, kąpielisk i przystani;
 - 4) istniejących obiektów letniskowych zrealizowanych na podstawie miejscowych planów zagospodarowania przestrzennego, które utraciły moc przed dniem 1 stycznia 2004 r. oraz prawomocnych decyzji o warunkach zabudowy – gdzie dopuszcza się w celu poprawy standardów ochrony środowiska lub walorów estetyczno-krajobrazowych modernizację istniejącego zainwestowania poprzez:
 - a) rozbiórkę,
 - b) rozbiórkę i budowę,
 - c) nadbudowę o poddasze użytkowe,
 - pod warunkiem nieprzybliżania zabudowy do brzegów wód, a także niezwiększania istniejącej powierzchni zabudowy;
 - 5) istniejących obiektów mieszkalnych i usługowych, zrealizowanych na podstawie miejscowych planów zagospodarowania przestrzennego, które utraciły moc przed dniem 1 stycznia 2004 r. oraz prawomocnych decyzji o warunkach zabudowy – gdzie dopuszcza się w celu poprawy standardów ochrony środowiska lub walorów estetyczno-krajobrazowych modernizację istniejącego zainwestowania poprzez:
 - a) rozbiórkę,
 - b) rozbiórkę i budowę,
 - c) nadbudowę o poddasze użytkowe,
 - d) rozbudowę:
 - obiektów mieszkalnych o nie więcej niż 50% istniejącej powierzchni zabudowy budynku,
 - obiektów usługowych o nie więcej niż 20% istniejącej powierzchni zabudowy budynku,
 - pod warunkiem nie przybliżania zabudowy do brzegów wód;

- 6) lokalizowania użytkowych obiektów małej architektury służących rekreacji codziennej i utrzymaniu porządku;
 - 7) lokalizowanych nad wodami publicznymi ogólnodostępnymi obiektów służących turystyce wodnej, w postaci urządzeń o charakterze technicznym oraz:
 - a) obiektów służących obsłudze przystani żeglarskich o maksymalnej łącznej powierzchni zabudowy 120 m² (takich jak sanitariaty, umywalnie, aneks kuchenny, pralnie, biuro bosmanatu, magazyn na sprzęt ratunkowy i żeglarski lub innych mających na celu zabezpieczenie tych samych funkcji),
 - b) obiektów służących obsłudze przystani kajakowych o maksymalnej łącznej powierzchni zabudowy 80 m² (takich jak sanitariaty, umywalnie, biuro obsługi przystani, magazyn na sprzęt ratunkowy i kajakowy, zmywalnie, aneks kuchenny lub innych mających na celu zabezpieczenie tych samych funkcji),
- z wyłączeniem kubaturowych obiektów noclegowych i gastronomicznych.

§ 7

Nadzór nad Bielawskim Obszarem Chronionego Krajobrazu sprawuje Marszałek Województwa Pomorskiego.

§ 8

Niniejsza uchwała nie narusza uprawnień nabytych na podstawie ustaleń miejscowych planów zagospodarowania przestrzennego, prawomocnych orzeczeń i decyzji administracyjnych i innych aktów prawnych, obowiązujących w dniu wejścia w życie uchwały.

§ 9

W zakresie uregulowanym niniejszą uchwałą traci moc uchwała nr 259/XXIV/16 Sejmiku Województwa Pomorskiego z dnia 25 lipca 2016 r. w sprawie obszarów chronionego krajobrazu w województwie pomorskim w części dotyczącej Nadmorskiego Obszaru Chronionego Krajobrazu, wyłącznie w granicach ustanowionych dla Bielawskiego Obszaru Chronionego Krajobrazu.

§ 10

Uchwała wchodzi w życie po upływie 14 dni od dnia ogłoszenia w Dzienniku Urzędowym Województwa Pomorskiego.

§ 11

Wykonanie uchwały powierza się Zarządowi Województwa Pomorskiego.

**Przewodniczący
Sejmiku Województwa Pomorskiego**

UZASADNIENIE

Zgodnie z art. 18 pkt 20 ustawy z dnia 5 czerwca 1998 r. o samorządzie województwa (Dz. U. z 2019 r. poz. 512 ze zm.) i art. 23 ust. 2 ustawy z dnia 16 kwietnia 2004 r. o ochronie przyrody (t.j. Dz. U. z 2020 r. poz. 55 ze zm.) Sejmik Województwa określa w drodze uchwały nazwę, położenie, obszar, sprawującego nadzór, ustalenia dotyczące czynnej ochrony ekosystemów oraz zakazy właściwe dla danego obszaru chronionego krajobrazu lub jego części, wybrane spośród zakazów wymienionych w art. 24 ust. 1 ustawy o ochronie przyrody, wynikające z potrzeb jego ochrony.

Ze względu na zachodzące w ostatnim trzydziestoleciu zmiany w zagospodarowaniu przestrzennym, narastające problemy związane z realizacją polityki rozwoju, urealnieniem obowiązujących aktów prawnych i związanymi z nimi obowiązującymi zakazami i odstępstwami na terenie obszarów chronionego krajobrazu Samorząd Województwa Pomorskiego podjął działania polegające na weryfikacji obszarów chronionego krajobrazu.

Prowadzone działania są realizacją polityki rozwoju województwa i założeń Strategii rozwoju Województwa Pomorskiego oraz Regionalnego Programu Strategicznego, a w szerszym kontekście polityki przestrzennego zagospodarowania kraju, które mają się odbywać z poszanowaniem ustrojowej zasady zrównoważonego rozwoju.

Proces weryfikacji istniejących obszarów chronionego krajobrazu w województwie pomorskim oraz powoływania nowych obszarów wdrożył ideę „dialogu terytorialnego” – jako podstawowego narzędzia partnerskiej współpracy na poziomie miejscowym, pomiędzy samorządem województwa, samorządami lokalnymi i instytucjami poziomu regionalnego. Jest to ważne zarówno ze względu na współodpowiedzialność samorządów lokalnych za obszary chronione położone w zasięgu ich kompetencji administracyjnych, jak i ze względu na formalne uwarunkowania prawne, wymagające procedury uzgodnienia projektu uchwały sejmiku województwa w sprawie ustanowienia obszaru chronionego krajobrazu. Samorządy lokalne powinny mieć wpływ na przyjęte rozwiązania, przyjmując współodpowiedzialność za utrzymanie i zrównoważone, trwałe wykorzystanie przestrzeni objętej ochroną prawną. Podjęcie współpracy z samorządami gminnymi przy opracowaniu nowych projektów uchwał Sejmiku Województwa Pomorskiego w sprawie obszarów chronionego krajobrazu, jest bowiem niezbędne dla dopasowania reżimu ochronnego danego obszaru do lokalnych potrzeb i uwarunkowań, z jednoczesnym zachowaniem podstaw ekologicznych i krajobrazowych funkcjonowania tego obszaru.

Samorząd Województwa Pomorskiego podjął prace polegające na analizie stanu środowiska i zagospodarowania przestrzennego oraz ocenił zasadność prowadzenia ochrony na terenie Nadmorskiego Obszaru Chronionego Krajobrazu (powołanego rozporządzeniem Wojewody Gdańskiego z dnia 25 listopada 1994 r. – Dz. Urz. Woj. Pom. Nr 27, poz. 139) . Obecnie, obszar ten funkcjonuje na podstawie uchwały nr 259/XXIV/2016 Sejmiku Województwa Pomorskiego z dnia 25 lipca 2016 r. w sprawie obszarów chronionego krajobrazu w województwie pomorskim (Dz. Urz. Woj. Pom. z 2016 r., poz. 2942).

Punktem wyjścia analizy zasadności objęcia terenu formą ochrony, jaką jest obszar chronionego krajobrazu było opracowanie dokumentacji pn. „Ocena stanu zachowania walorów przyrodniczo-krajobrazowych, kulturowych i rekreacyjnych dla potrzeb ochrony Nadmorskiego Obszaru Chronionego Krajobrazu” wykonane przez Pomorskie Biuro Planowania Regionalnego (2020 r.). Opracowanie to zawiera:

- ogólną charakterystykę Nadmorskiego Obszaru Chronionego Krajobrazu,
- analizę aktualnego stanu użytkowania i zagospodarowania obszaru,
- opis ekosystemów występujących w granicach tego obszaru (wykonany na podstawie kartowania terenowego, polegającego na inwentaryzacji ekosystemów wraz z określeniem granic ich zasięgu, opisem ich typów),

- ocenę stanu zachowania walorów przyrodniczych i krajobrazowych oraz zagrożeń ekosystemów obszaru chronionego krajobrazu,
- analizę dokumentów planistycznych gmin (studiów uwarunkowań i kierunków zagospodarowania przestrzennego oraz miejscowych planów zagospodarowania przestrzennego),
- analizy krajobrazowe.

Uzupełnieniem części opisowej opracowania są liczne załączniki graficzne obrazujące analizowane zagadnienia oraz materiały fotograficzne.

Podczas przeprowadzonych analiz i prac terenowych w granicach Nadmorskiego Obszaru Chronionego Krajobrazu zweryfikowano tereny, które na skutek rozwoju urbanizacji oraz nadmiernej presji turystycznej utraciły swoje wartości przyrodnicze, krajobrazowe i rekreacyjne. W rejonie Karwieńskich Błot Pierwszych znajduje się najwęższy teren, który w wyniku zagospodarowania został przekształcony i bezpowrotnie utracił walory przyrodniczo-krajobrazowe poprzez powstanie zabudowy mieszkaniowej wielorodzinnej wraz z obiektami gospodarczymi. Obecne zagospodarowanie stanowi przeszkodę w utrzymaniu rzeczywistego powiązania przestrzennego w postaci korytarza ekologicznego pomiędzy zachodnią i wschodnią częścią Nadmorskiego Obszaru Chronionego Krajobrazu. Stąd też, na podstawie przeprowadzonych szczegółowych analiz zagospodarowania terenu, inwentaryzacji przyrodniczej oraz krajobrazowej, zgodnie z art. 23 ust. 2 ustawy o ochronie przyrody, który stanowi, iż „likwidacja lub zmniejszenie obszaru chronionego krajobrazu następuje w drodze uchwały sejmiku województwa, wyłącznie z powodu bezpowrotnej utraty wyróżniającego się krajobrazu o zróżnicowanych ekosystemach i możliwości zaspokajania potrzeb związanych z turystyką i wypoczynkiem”, zarekomendowano wyłączenie omawianego terenu z granic Nadmorskiego Obszaru Chronionego Krajobrazu i tym samym podzielenie go na dwa odrębne Obszary tj. część wschodnią, którą stanowić będzie Bielawski Obszar Chronionego Krajobrazu oraz część zachodnią, tj. Nadmorski Obszar Chronionego Krajobrazu.

Decyzja o podziale Nadmorskiego Obszaru Chronionego Krajobrazu na dwa odrębne obszary podjęta została w oparciu o ww. ustawową przesłankę oraz przy ścisłej współpracy Pomorskiego Biura Planowania Przestrzennego z przedstawicielami władz samorządów gminnych tj. Gminy Władysławowo, Puck i Krokowa oraz Regionalną Dyрекcją Ochrony Środowiska w Gdańsku. Przebieg granicy projektowanego Bielawskiego Obszaru Chronionego Krajobrazu, jak również rozwiązania sytuacji konfliktowych, ustaleń, zakazów, odstępstw, a także rekomendacji, były kilkakrotnie konsultowane i ostatecznie zaakceptowane przez przedstawicieli samorządów gminnych jak i Regionalną Dyрекcję Ochrony Środowiska w Gdańsku.

Niniejsza uchwała Sejmiku Województwa Pomorskiego, zgodnie z art. 23 ust. 2 ustawy z dnia 16 kwietnia 2004 r. o ochronie przyrody, reguluje funkcjonowanie Bielawskiego Obszaru Chronionego Krajobrazu, określając jego nazwę, przebieg granicy, położenie, sprawującego nadzór, ustalenia dotyczące czynnej ochrony ekosystemów oraz zakazy i odstępstwa właściwe dla niniejszego obszaru.

Przy opracowaniu zakresu wymienionych regulacji uwzględniono zapisy studiów uwarunkowań i kierunków zagospodarowania przestrzennego gmin oraz ustalenia obowiązujących miejscowych planów zagospodarowania przestrzennego w celu uniknięcia sytuacji przewidzianej w art. 23 ust. 3b ustawy o ochronie przyrody, prowadzącej do ograniczenia możliwości rozwojowych gminy wynikających z ustaleń tych dokumentów, w stopniu nieproporcjonalnym do wartości, jakie obszar chronionego krajobrazu ma chronić. Zaproponowane regulacje urealniają zakres ochrony najcenniejszych walorów przyrodniczo-krajobrazowych.

Wydzielenie granicy Bielawskiego Obszaru Chronionego Krajobrazu, przeprowadzono na podstawie ewidencji gruntów wg powiatowych zasobów baz danych Państwowego Zasobu Geodezyjnego i Kartograficznego – stan na 2019 r. Ponadto, przebieg przedmiotowej granicy, zgodnie z Rozporządzeniem Ministra Środowiska z dnia 11 września 2012 r. w sprawie centralnego rejestru form ochrony przyrody (Dz. U. z 2012 r., poz. 1080), uszczegółowiono poprzez podanie współrzędnych punktów załamania granicy w państwowym układzie współrzędnych płaskich prostokątnych „PL-1992”, które stanowią załącznik nr 2 do niniejszej uchwały. Zgodnie z Rozporządzeniem Rady Ministrów z dnia 15 października 2012 r. w sprawie państwowego systemu odniesień przestrzennych (Dz.U. z 2012 r. poz. 1247), w uchwale oznaczono osie układu współrzędnych określając je, jako oś północna (litera X) oraz oś wschodnia (litera Y).

Należy podkreślić, że Bielawski Obszar Chronionego Krajobrazu nie jest nowo utworzonym obszarem chronionego krajobrazu, a obszarem, który został wyodrębniony z już istniejącej formy ochrony przyrody tj. części Nadmorskiego Obszaru Chronionego Krajobrazu.

Ze względu na zróżnicowane uwarunkowania przyrodniczo-krajobrazowe oraz występujące funkcje mieszkaniowe, usługowe - głównie turystyczne, komunikacyjne itd. w granicach projektowanego Bielawskiego Obszaru Chronionego Krajobrazu zaproponowano wprowadzenie dwóch stref funkcjonalnych: strefę B - strefę rozwojową, dla której przewidziano ograniczoną liczbę zakazów oraz strefę A - strefę rdzeniową o wysokich walorach krajobrazowo-przyrodniczych.

W strefach tych, wprowadzono zróżnicowane ograniczenia i odstępstwa, zgodnie z przepisami art. 24 ustawy z dnia 16 kwietnia 2004 r. o ochronie przyrody, dostosowane do specyfiki i walorów poszczególnych typów ekosystemów.

W treści opracowania i projekcie Uchwały uwzględniono stosowane dotychczas w województwie rozwiązania odnoszące się do innych obszarów chronionego krajobrazu – w tym:

- zrezygnowano z zakazu budowania nowych obiektów budowlanych dla wszystkich pojedynczych małopowierzchniowych zbiorników i oczek wodnych – zakazem zabudowy objęto wyłącznie 100 m strefę od linii brzegów rzek Czarna Woda (Wda) i Struga;
- rozszerzono odstępstwo dotyczące modernizacji istniejącego zainwestowania poprzez umożliwienie również rozbudowy obiektów mieszkalnych o nie więcej niż 50% istniejącej powierzchni zabudowy budynku oraz rozbudowy obiektów usługowych o nie więcej niż 20% istniejącej powierzchni zabudowy budynku;
- umożliwiono lokalizowanie nad wodami publicznymi obiektów służących turystyce wodnej poprzez dopuszczenie obiektów służących obsłudze przystani żeglarskiej o maksymalnej łącznej powierzchni zabudowy 120 m² oraz obiektów służących obsłudze przystani kajakowych o maksymalnej łącznej powierzchni zabudowy 80 m²;
- wprowadzono odstępstwa dopuszczające uzupełnienie zabudowy mieszkaniowej i usługowej, w obszarach zwartej zabudowy miast i wsi, w granicach określonych w studiach uwarunkowań i kierunków zagospodarowania przestrzennego gmin lub miejscowych planach zagospodarowania przestrzennego, pod warunkiem wyznaczenia nieprzekraczalnej linii zabudowy od brzegu wód, określonej poprzez połączenie istniejących budynków na sąsiednich działkach, pod warunkiem, że odległość pomiędzy budynkami nie jest większa niż 100 m – wynika to z parametru zachowującego zgodność z definicją obszarów zwartej zabudowy zawartą w art. 7 ust. 2a pkt 1 ustawy z dnia 3 lutego 1995 r. o ochronie gruntów rolnych i leśnych (Dz.U. z 2017 r. poz. 1161 ze zm.).

Dodatkowo w odstępstwie dotyczącym umożliwienia lokalizowania nad wodami publicznymi obiektów służących turystyce poprzez dopuszczenie obiektów służących obsłudze przystani żeglarskiej i przystani kajakowych wprowadzono zapis, że odstępstwo to dotyczy „innych obiektów mających na celu zabezpieczenie tych samych funkcji”. Wprowadzenie tego zapisu pozwoli na stosowanie zamiennych określeń na tego samego typu obiekty.

Zaproponowane rozwiązania nie wpłyną negatywnie na cele, dla których został wyznaczony Bielawski Obszar Chronionego Krajobrazu – ustalenia zapewnią ochronę walorów krajobrazowych i rekreacyjnych oraz pełnionych funkcji korytarzy ekologicznych, a także przyczynią się do ochrony stref brzegowych znajdujących się na tym obszarze wód powierzchniowych. Wprowadzone odstępstwa pozwolą natomiast na zrównoważone wykorzystanie walorów krajobrazowych poszczególnych obszarów dla potrzeb turystyki i wypoczynku.



Projekt uchwały został uzgodniony, zgodnie z art. 23 ust. 3 ustawy z dnia 16 kwietnia 2004 r. o ochronie przyrody, z właściwymi miejscowo radami gmin (uchwała nr Rady Gminy Puck z dnia w sprawie....., uchwała nr Rady Miejskiej Władysławowa z dnia w sprawie, uchwała nr Rady Gminy Krokowa z dnia w sprawie) oraz właściwym regionalnym dyrektorem ochrony środowiska (postanowienie Regionalnego Dyrektora Ochrony Środowiska w Gdańsku z dnia), a także poddany konsultacjom wynikającym z uchwały nr 1232/LI/10 Sejmiku Województwa Pomorskiego z dnia 27 września 2010 r. w sprawie określenia szczegółowego sposobu konsultowania projektów aktów prawa miejscowego z wojewódzką radą pożytku publicznego lub organizacjami pozarządowymi oraz innymi podmiotami wymienionymi w art. 3 ust. 3 ustawy o działalności pożytku publicznego i o wolontariacie w dziedzinach dotyczących działalności statutowej tych organizacji.

Wobec powyższego podjęcie niniejszej uchwały jest zasadne.


PRZEBIEG GRANICY BIELAWSKIEGO OBSZARU CHRONIONEGO KRAJOBRAZU



Objaśnienia

-  Granica OCHK
-  Granice gmin

Układ współrzędnych: PL-1992
 Dane topograficzne: WODGIK mapa ogólnogeograficzna w skali 1:250 000



BIELAWSKI OBSZAR CHRONIONEGO KRAJOBRAZU ARKUSZ 1 Z 8



Objaśnienia



Granica OChK



Pas zakazu budowania nowych obiektów budowlanych
(wyznaczony na podstawie BDOT 10k)*

Granice działek ewidencyjnych
WODGIK (05.02.2019)

Strefy funkcjonalne



Strefa rdzeniowa – A
(obszar OChK o wysokich walorach krajobrazowo-przyrodniczych)



Strefa rozwojowa – B
(o ograniczonej liczbie zakazów)

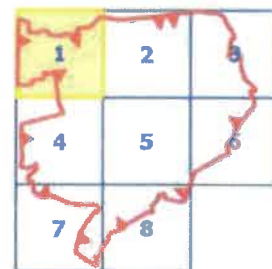
*Załącznik nie wyznacza obszarowo terenów objętych zakazem zabudowy,
a wyłącznie orientacyjny zasięg strefy wskazanej w § 5 ust. 3 pkt 3 uchwały.

100 0 100 200 m



Układ współrzędnych: PL-1992

Ortofotomapa: Główny Urząd Geodezji i Kartografii,
usługa przeglądania (25.01.2021)



BIELAWSKI OBSZAR CHRONIONEGO KRAJOBRAZU ARKUSZ 2 Z 8



Objaśnienia



Granica OCHK



Pas zakazu budowania nowych obiektów budowlanych
(wyznaczony na podstawie BDOT 10k)*

Granice działek ewidencyjnych
WODGIK (05.02.2019)

Strefy funkcjonalne

A

Strefa rdzeniowa – A
(obszar OCHK o wysokich walorach krajobrazowo-przyrodniczych)



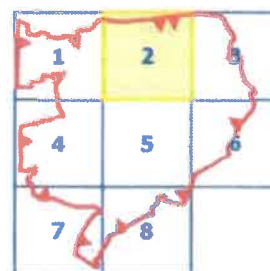
Strefa rozwojowa – B
(o ograniczonej liczbie zakazów)

100 0 100 200 m



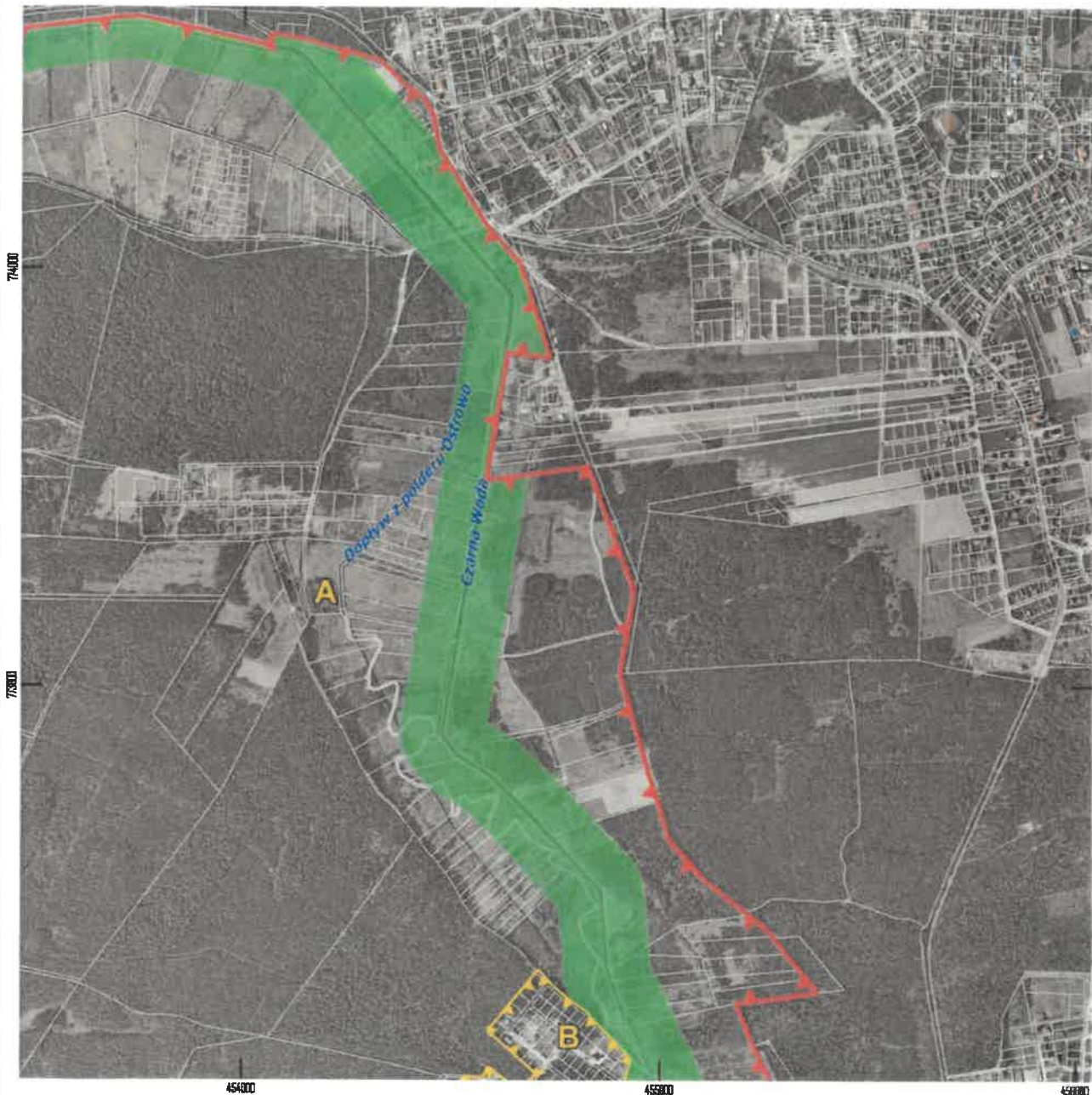
Układ współrzędnych: PL-1992

Ortofotomapa: Główny Urząd Geodezji i Kartografii,
usługa przeglądania (25.01.2021)



*Załącznik nie wyznacza obszarowo terenów objętych zakazem zabudowy,
a wyłącznie orientacyjny zasięg strefy wskazanej w § 5 ust. 3 pkt 3 uchwały.

BIELAWSKI OBSZAR CHRONIONEGO KRAJOBRAZU ARKUSZ 3 Z 8



Objaśnienia



Granica OChK



Pas zakazu budowania nowych obiektów budowlanych
(wyznaczony na podstawie BDOT 10k)*

Granice działek ewidencyjnych
WODGIK (05.02.2019)

Strefy funkcjonalne



Strefa rdzeniowa – A
(obszar OChK o wysokich walorach krajobrazowo-przyrodniczych)



Strefa rozwojowa – B
(o ograniczonej liczbie zakazów)

*Załącznik nie wyznacza obszarowo terenów objętych zakazem zabudowy,
a wyłącznie orientacyjny zasięg strefy wskazanej w § 5 ust. 3 pkt 3 uchwały.

100 0 100 200 m



Układ współrzędnych: PL-1992
Ortofotomapa: Główny Urząd Geodezji i Kartografii,
usługa przeglądania (25.01.2021)



BIELAWSKI OBSZAR CHRONIONEGO KRAJOBRAZU ARKUSZ 4 Z 8



Objaśnienia



Granica OChK



Pas zakazu budowania nowych obiektów budowlanych
(wyznaczony na podstawie BDOT 10k)*

Granice działek ewidencyjnych
WODGIK (05.02.2019)

Strefy funkcjonalne



Strefa rdzeniowa – A
(obszar OChK o wysokich walorach krajobrazowo-przyrodniczych)



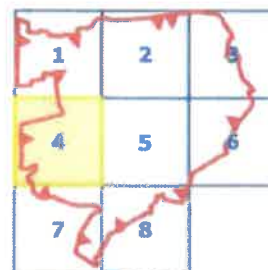
Strefa rozwojowa – B
(o ograniczonej liczbie zakazów)

*Załącznik nie wyznacza obszarowo terenów objętych zakazem zabudowy,
a wyłącznie orientacyjny zasięg strefy wskazanej w § 5 ust. 3 pkt 3 uchwały.

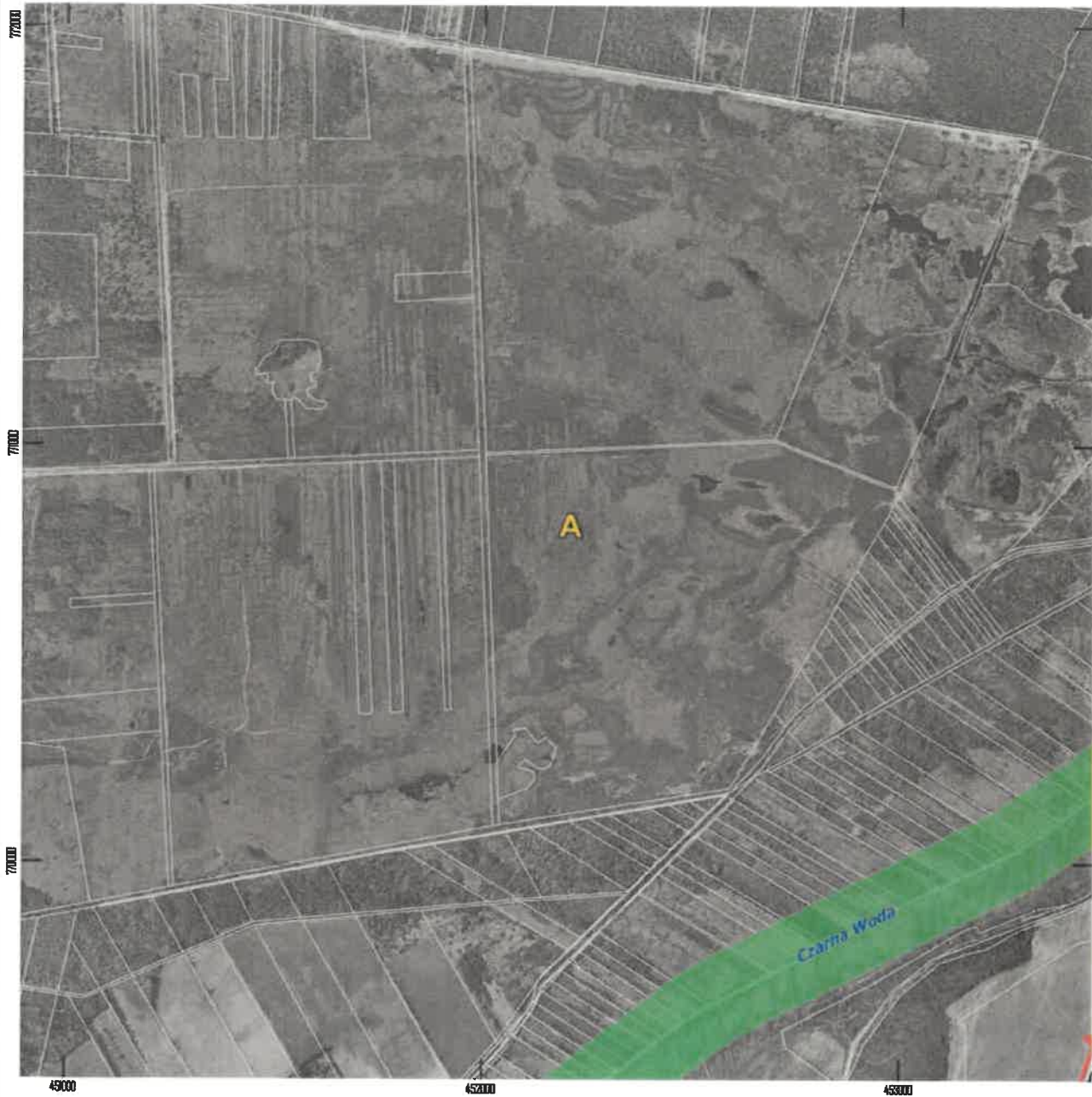
100 0 100 200 m



Układ współrzędnych: PL-1992
Ortofotomapa: Główny Urząd Geodezji i Kartografii,
usługa przeglądania (25.01.2021)



BIELAWSKI OBSZAR CHRONIONEGO KRAJOBRAZU ARKUSZ 5 Z 8



Objaśnienia



Granica OChK



Pas zakazu budowania nowych obiektów budowlanych
(wyznaczony na podstawie BDOT 10k)*

Granice działek ewidencyjnych
WODGIK (05.02.2019)

Strefy funkcjonalne

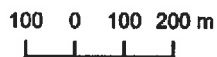


Strefa rdzeniowa – A
(obszar OChK o wysokich walorach krajobrazowo-przyrodniczych)

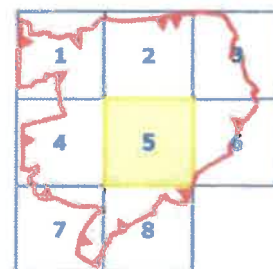


Strefa rozwojowa – B
(o ograniczonej liczbie zakazów)

*Załącznik nie wyznacza obszarowo terenów objętych zakazem zabudowy,
a wyłącznie orientacyjny zasięg strefy wskazanej w § 5 ust. 3 pkt 3 uchwały.





Układ współrzędnych: PL-1992
Ortofotomapa: Główny Urząd Geodezji i Kartografii,
usługa przeglądania (25.01.2021)





BIELAWSKI OBSZAR CHRONIONEGO KRAJOBRAZU ARKUSZ 6 Z 8



Objaśnienia


-  Granica OChK
-  Pas zakazu budowania nowych obiektów budowlanych (wyznaczony na podstawie BDOT 10k)*
Granice działek ewidencyjnych WODGIK (05.02.2019)

Strefy funkcjonalne

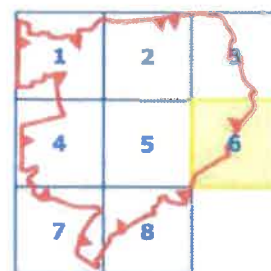
-  Strefa rdzeniowa – A (obszar OChK o wysokich walorach krajobrazowo-przyrodniczych)
-  Strefa rozwojowa – B (o ograniczonej liczbie zakazów)

*Załącznik nie wyznacza obszarowo terenów objętych zakazem zabudowy, a wyłącznie orientacyjny zasięg strefy wskazanej w § 5 ust. 3 pkt 3 uchwały.

100 0 100 200 m



Układ współrzędnych: PL-1992
Ortofotomapa: Główny Urząd Geodezji i Kartografii,
usługa przeglądania (25.01.2021)



BIELAWSKI OBSZAR CHRONIONEGO KRAJOBRAZU ARKUSZ 7 Z 8



Objaśnienia



Granica OChK



Pas zakazu budowania nowych obiektów budowlanych
(wyznaczony na podstawie BDOT 10k)*

Granice działek ewidencyjnych
WODGiK (05.02.2019)

Strefy funkcjonalne



Strefa rdzeniowa – A
(obszar OChK o wysokich walorach krajobrazowo-przyrodniczych)



Strefa rozwojowa – B
(o ograniczonej liczbie zakazów)

*Załącznik nie wyznacza obszarowo terenów objętych zakazem zabudowy,
a wyłącznie orientacyjny zasięg strefy wskazanej w § 5 ust. 3 pkt 3 uchwały.

100 0 100 200 m

Układ współrzędnych: PL-1992
Ortofotomapa: Główny Urząd Geodezji i Kartografii,
usługa przeglądania (25.01.2021)



BIELAWSKI OBSZAR CHRONIONEGO KRAJOBRAZU ARKUSZ 8 Z 8



Objaśnienia



Granica OChK



Pas zakazu budowania nowych obiektów budowlanych
(wyznaczony na podstawie BDOT 10k)*

Granice działek ewidencyjnych
WODGIK (05.02.2019)

Strefy funkcjonalne



Strefa rdzeniowa – A
(obszar OChK o wysokich walorach krajobrazowo-przyrodniczych)



Strefa rozwojowa – B
(o ograniczonej liczbie zakazów)

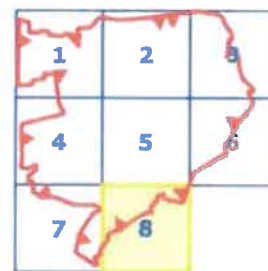
*Załącznik nie wyznacza obszarowo terenów objętych zakazem zabudowy,
a wyłącznie orientacyjny zasięg strefy wskazanej w § 5 ust. 3 pkt 3 uchwały.

100 0 100 200 m



Układ współrzędnych: PL-1992

Ortofotomapa: Główny Urząd Geodezji i Kartografii,
usługa przeglądania (25.01.2021)



Przebieg granicy Bielawskiego Obszaru Chronionego Krajobrazu w postaci współrzędnych punktów jej załamania w układzie współrzędnych płaskich prostokątnych PL-1992.

Nr	X oś północna	Y oś wschodnia
1	774362,31	448388,82
2	774345,57	448437,18
3	774316,85	448516,18
4	774305,55	448550,80
5	774280,18	448627,01
6	774276,05	448634,29
7	774273,57	448643,47
8	774266,29	448667,45
9	774261,29	448690,77
10	774260,61	448693,98
11	774255,98	448694,65
12	774253,09	448694,59
13	774248,71	448694,42
14	774239,17	448694,02
15	774213,13	448692,93
16	774178,33	448691,77
17	774140,24	448690,71
18	774091,93	448689,48
19	774052,93	448688,36
20	774020,35	448687,41
21	773972,13	448686,03
22	773972,33	448688,02
23	773974,09	448706,13
24	773977,07	448736,65
25	773980,36	448770,40
26	773983,87	448806,41
27	773984,07	448808,40
28	773979,57	448808,24
29	773974,55	448808,15
30	773962,06	448807,93
31	773961,85	448815,43
32	773961,53	448833,13
33	773961,08	448850,75
34	773960,70	448868,51
35	773960,40	448883,01
36	773960,32	448886,52
37	773962,24	448888,65

38	773952,54	448995,47
39	774018,69	449000,57
40	774015,29	449041,21
41	774009,29	449121,77
42	774008,36	449141,04
43	774006,87	449157,96
44	774005,28	449177,76
45	774004,85	449182,75
46	774003,70	449203,36
47	773997,91	449275,25
48	773993,77	449275,46
49	773974,09	449276,48
50	773967,60	449276,89
51	773888,40	449282,51
52	773889,25	449355,23
53	773888,94	449357,01
54	773885,43	449387,56
55	773884,95	449391,54
56	773882,60	449427,26
57	773878,00	449450,62
58	773873,39	449473,99
59	773873,01	449475,94
60	773868,55	449480,75
61	773868,58	449482,25
62	773869,42	449513,91
63	773873,10	449546,13
64	773871,45	449578,72
65	773868,10	449619,67
66	773869,65	449643,01
67	773862,33	449652,92
68	773864,09	449677,90
69	773865,86	449702,78
70	773866,33	449709,43
71	773916,69	449705,36
72	773915,20	449763,91
73	773915,50	449823,88
74	773916,66	449923,85
75	773913,69	449940,66

76	773913,48	449942,66
77	773912,77	449949,73
78	773909,78	449979,46
79	773909,57	449981,46
80	773909,00	449983,54
81	773905,56	449996,06
82	773905,34	449996,72
83	773901,23	450008,76
84	773896,86	450021,58
85	773896,13	450023,74
86	773884,78	450052,71
87	773868,98	450066,32
88	773855,51	450082,71
89	773843,26	450100,61
90	773835,81	450110,60
91	773841,74	450128,00
92	773901,41	450128,10
93	773940,64	450128,18
94	773952,54	450128,21
95	773968,86	450128,24
96	773999,10	450128,36
97	774033,23	450128,60
98	774081,44	450128,78
99	774085,47	450128,79
100	774090,16	450143,94
101	774094,89	450196,76
102	774095,78	450209,73
103	774097,27	450231,49
104	774100,18	450274,34
105	774100,40	450276,89
106	774101,34	450277,29
107	774110,95	450413,30
108	774111,09	450415,39
109	774111,23	450417,81
110	774116,75	450514,71
111	774148,50	450543,10
112	774173,14	450562,92
113	774174,74	450564,22

114	774208,20	450591,60
115	774209,94	450594,70
116	774213,76	450597,79
117	774279,22	450651,83
118	774309,24	450677,67
119	774348,34	450710,72
120	774351,09	450717,96
121	774353,91	450721,09
122	774364,20	450717,89
123	774366,04	450727,62
124	774370,95	450734,83
125	774398,69	450805,22
126	774407,78	450832,59
127	774405,31	450858,17
128	774409,33	450854,32
129	774411,84	450853,22
130	774424,62	450862,45
131	774411,29	450920,45
132	774385,01	451045,06
133	774365,59	451129,50
134	774363,50	451145,19
135	774356,65	451208,69
136	774351,57	451255,60
137	774348,87	451279,51
138	774345,45	451313,66
139	774345,29	451320,28
140	774347,85	451445,82
141	774348,19	451481,79
142	774348,34	451498,47
143	774349,03	451572,59
144	774349,34	451615,04
145	774367,58	451747,82
146	774374,79	451836,60
147	774378,94	451891,20
148	774380,19	451910,65
149	774385,25	451968,16
150	774390,64	452052,40
151	774396,91	452107,82
152	774404,92	452216,39
153	774426,79	452365,15
154	774467,70	452633,82
155	774486,14	452752,45
156	774488,35	452763,60
157	774500,60	452855,19
158	774509,49	452912,94
159	774533,70	453136,27

160	774541,42	453210,77
161	774544,33	453236,92
162	774581,85	453573,87
163	774597,71	453704,90
164	774600,62	453742,19
165	774599,03	453761,77
166	774558,78	453937,48
167	774534,64	454051,90
168	774539,95	454055,25
169	774552,39	454063,11
170	774559,43	454069,27
171	774558,14	454077,79
172	774552,91	454112,49
173	774548,71	454140,78
174	774547,24	454146,08
175	774523,14	454232,19
176	774496,95	454326,84
177	774440,66	454384,38
178	774425,29	454404,82
179	774421,84	454409,50
180	774419,45	454412,12
181	774401,69	454435,26
182	774390,27	454442,00
183	774372,73	454450,24
184	774351,24	454456,98
185	774351,48	454457,77
186	774326,69	454460,34
187	774317,02	454463,08
188	774287,89	454466,80
189	774271,17	454477,16
190	774260,83	454483,53
191	774247,20	454492,24
192	774240,16	454498,44
193	774198,77	454524,02
194	774152,57	454552,56
195	774109,08	454579,57
196	774098,87	454586,90
197	774053,72	454626,88
198	774013,65	454662,60
199	773952,14	454682,69
200	773911,71	454695,88
201	773873,65	454708,31
202	773824,47	454724,36
203	773787,65	454736,38
204	773789,76	454720,77
205	773791,90	454704,89

206	773794,32	454686,94
207	773798,00	454659,57
208	773801,40	454634,44
209	773795,39	454633,45
210	773756,50	454627,08
211	773753,44	454626,58
212	773696,97	454617,33
213	773693,48	454616,75
214	773650,92	454609,77
215	773620,78	454605,26
216	773583,99	454599,58
217	773555,08	454592,77
218	773527,83	454588,37
219	773493,58	454584,93
220	773526,93	454826,82
221	773474,41	454845,96
222	773468,11	454847,76
223	773228,69	454935,73
224	773140,97	454922,21
225	773135,62	454921,82
226	773031,90	454902,48
227	773023,41	454904,94
228	772965,84	454921,54
229	772960,77	454922,99
230	772949,37	454926,29
231	772902,17	454939,91
232	772867,87	454949,80
233	772816,58	454964,33
234	772801,64	454968,72
235	772783,96	454973,94
236	772724,04	454993,43
237	772631,64	455021,27
238	772534,10	455108,99
239	772515,77	455131,53
240	772459,46	455204,37
241	772453,13	455212,57
242	772418,29	455257,64
243	772401,50	455268,91
244	772359,98	455302,88
245	772321,29	455334,40
246	772298,43	455353,14
247	772265,45	455380,02
248	772250,40	455273,26
249	772243,57	455212,36
250	772240,29	455183,10
251	772136,38	455225,92

252	771906,93	455335,95
253	771904,13	455334,83
254	771797,28	455291,54
255	771703,93	455253,73
256	771710,74	455245,09
257	771702,83	455238,84
258	771710,16	455229,54
259	771699,32	455217,94
260	771564,44	455108,65
261	771470,47	455030,48
262	771410,81	454981,96
263	771357,70	454937,49
264	771262,28	454857,36
265	771260,97	454849,90
266	771251,82	454862,68
267	771228,68	454897,07
268	771083,30	454754,46
269	771046,56	454733,74
270	770953,50	454723,97
271	770943,15	454723,00
272	770726,67	454550,95
273	770687,12	454533,40
274	770656,50	454530,29
275	770623,70	454518,15
276	770473,79	454550,05
277	770415,47	454582,14
278	770352,93	454443,47
279	770280,19	454297,53
280	770270,62	454279,80
281	770245,69	454233,59
282	770220,19	454186,30
283	770170,81	454115,65
284	770169,31	454114,24
285	770164,68	454106,01
286	770092,83	453976,83
287	770089,53	453969,44
288	769991,51	453813,31
289	769921,79	453706,50
290	769911,33	453690,47
291	769897,51	453660,69
292	769841,79	453579,74
293	769838,43	453574,85
294	769826,65	453564,12
295	769782,46	453544,48
296	769654,78	453499,11
297	769515,00	453452,02

298	769386,47	453409,09
299	769261,29	453368,86
300	769119,31	453321,71
301	768969,48	453272,24
302	768967,30	453263,46
303	768979,48	453118,62
304	768979,40	453100,23
305	769000,66	453001,78
306	769038,97	452835,80
307	769067,39	452746,88
308	769100,21	452675,82
309	769105,27	452669,29
310	769129,58	452687,55
311	769140,24	452695,55
312	769150,62	452703,34
313	769161,15	452711,25
314	769181,13	452678,62
315	769199,26	452690,26
316	769205,03	452682,03
317	769222,40	452655,88
318	769203,75	452643,46
319	769179,17	452624,94
320	769158,49	452525,80
321	769120,56	452489,87
322	769115,48	452485,06
323	769087,98	452524,25
324	768981,75	452460,36
325	768968,66	452441,85
326	768952,84	452422,54
327	768939,01	452438,12
328	768918,20	452407,62
329	768911,77	452398,20
330	768902,40	452384,47
331	768860,78	452323,93
332	768843,56	452315,07
333	768837,49	452311,96
334	768830,82	452314,31
335	768773,12	452334,67
336	768688,05	452364,65
337	768641,85	452339,32
338	768686,24	452252,07
339	768660,84	452204,79
340	768653,91	452191,89
341	768527,20	451956,07
342	768318,31	451619,72
343	768303,45	451608,89

344	768299,57	451575,77
345	768251,71	451540,56
346	768221,67	451518,51
347	768157,50	451471,76
348	768156,00	451468,13
349	768137,61	451422,44
350	768112,88	451382,03
351	768118,51	451339,45
352	768120,81	451322,07
353	768126,02	451283,44
354	768116,66	451271,75
355	768084,89	451232,04
356	768065,72	451208,21
357	768068,07	451146,40
358	768062,69	451139,82
359	767991,44	451066,07
360	767960,89	451053,84
361	767904,53	451067,10
362	767884,86	451069,69
363	767882,73	451065,29
364	767552,75	450842,41
365	767476,30	450800,22
366	767424,73	450851,64
367	767409,74	450845,54
368	767398,96	450840,30
369	767379,08	450795,24
370	767371,30	450767,40
371	767369,64	450726,35
372	767364,07	450716,04
373	767326,65	450646,85
374	767195,45	450743,78
375	767171,80	450751,51
376	767079,60	450716,02
377	767089,92	450700,00
378	767102,24	450675,92
379	767109,44	450666,50
380	767130,90	450632,97
381	767148,39	450601,93
382	767151,52	450596,38
383	767156,86	450586,89
384	767159,34	450582,98
385	767166,00	450572,41
386	767207,50	450508,08
387	767228,66	450478,85
388	767260,00	450428,74
389	767343,31	450302,40

390	767344,30	450300,82
391	767346,72	450296,99
392	767381,03	450242,52
393	767442,61	450146,34
394	767484,49	450083,12
395	767865,67	450182,25
396	768011,90	450200,56
397	768037,99	450227,44
398	768317,08	450396,98
399	768418,98	450466,07
400	768532,97	450545,67
401	768565,82	450563,73
402	768653,04	450656,02
403	768724,86	450826,45
404	768740,41	450844,33
405	768740,50	450840,66
406	768743,45	450838,55
407	768777,24	450808,53
408	768817,92	450758,49
409	768830,77	450740,60
410	768862,03	450696,60
411	768880,38	450660,97
412	768883,18	450634,56
413	768881,42	450603,20
414	768881,63	450592,74
415	768880,81	450557,06
416	768879,74	450515,71
417	768879,27	450499,42
418	768878,27	450469,47
419	768876,97	450435,78
420	768875,21	450410,06
421	768874,07	450375,04
422	768877,91	450346,19
423	768873,64	450300,94
424	768873,08	450242,41
425	768873,62	450203,38
426	768878,83	450151,91
427	768881,46	450127,42
428	768886,75	450097,62
429	768887,52	450089,64
430	768890,72	450064,89
431	768892,40	450054,73
432	768897,07	450036,92
433	768899,66	450017,33
434	768900,81	450009,03
435	768902,22	449998,81

436	768904,91	449988,80
437	768911,23	449976,19
438	768912,37	449974,72
439	768913,22	449961,42
440	768915,07	449949,12
441	768924,94	449927,58
442	768929,76	449920,12
443	768932,57	449915,49
444	768935,17	449901,81
445	768945,49	449884,15
446	768949,46	449869,00
447	768965,01	449825,75
448	768978,90	449787,37
449	768986,12	449772,15
450	769003,86	449732,49
451	769012,46	449712,73
452	769014,13	449707,38
453	769021,05	449688,03
454	769028,06	449675,12
455	769037,15	449653,37
456	769040,33	449621,24
457	769046,69	449599,66
458	769052,42	449590,19
459	769067,88	449576,24
460	769069,17	449565,91
461	769076,94	449539,93
462	769104,97	449481,27
463	769110,98	449464,96
464	769113,33	449451,50
465	769111,84	449429,16
466	769113,51	449418,59
467	769126,45	449393,03
468	769124,28	449368,78
469	769124,11	449356,75
470	769122,40	449328,25
471	769120,71	449300,75
472	769118,95	449293,34
473	769115,75	449283,93
474	769110,51	449269,07
475	769108,79	449259,71
476	769105,00	449240,75
477	769095,41	449217,87
478	769094,78	449207,18
479	769095,10	449188,92
480	769097,26	449157,79
481	769097,44	449115,98

482	769116,59	449030,87
483	769124,48	449013,47
484	769131,11	449005,09
485	769137,19	448999,15
486	769150,20	448991,20
487	769161,12	448994,42
488	769169,61	448973,47
489	769190,83	448947,80
490	769199,91	448938,38
491	769212,00	448920,88
492	769213,71	448909,41
493	769221,92	448889,26
494	769226,63	448878,56
495	769232,79	448845,10
496	769259,75	448837,08
497	769447,45	448837,81
498	769451,80	448827,90
499	769571,00	448818,57
500	769569,32	448791,54
501	769568,89	448784,60
502	769565,05	448722,79
503	769563,41	448696,50
504	769563,37	448695,95
505	769588,24	448693,52
506	769611,59	448690,95
507	769619,57	448690,13
508	769672,65	448684,09
509	769708,59	448680,18
510	769712,79	448679,72
511	769731,35	448703,58
512	769744,66	448718,23
513	769810,79	448803,19
514	769838,50	448831,57
515	769904,25	448905,70
516	769930,25	448935,03
517	769933,00	448938,75
518	770042,16	448924,87
519	770086,83	448920,53
520	770083,04	448911,86
521	770064,53	448886,61
522	770046,62	448860,04
523	770010,61	448808,52
524	769992,14	448781,10
525	769990,91	448779,28
526	770018,55	448774,76
527	769997,35	448747,33

528	769940,17	448676,79
529	769960,93	448587,13
530	769977,46	448456,41
531	770047,43	448468,16
532	770115,10	448480,34
533	770145,93	448485,23
534	770231,24	448500,32
535	770236,97	448500,51
536	770252,64	448502,15
537	770283,80	448502,80
538	770307,65	448504,40
539	770316,52	448505,74
540	770339,66	448505,81
541	770348,04	448505,83
542	770384,34	448501,45
543	770409,94	448497,97
544	770416,70	448497,05
545	770426,83	448495,68
546	770483,57	448488,07
547	770492,27	448488,90
548	770493,61	448488,29
549	770754,74	448477,29
550	770881,00	448473,57
551	770979,35	448471,99
552	771097,55	448468,44
553	771135,40	448470,05
554	771172,50	448479,09
555	771252,88	448494,22
556	771263,52	448495,00
557	771287,23	448597,08
558	771289,60	448606,89
559	771378,08	448956,13
560	771379,48	448960,84
561	771435,17	449185,90
562	771487,80	449399,82
563	771574,91	449736,78
564	771579,44	449754,33
565	771635,30	449711,83
566	771728,82	449656,57
567	771734,10	449653,73
568	771825,08	449604,62
569	771845,37	449594,94
570	771870,18	449583,10
571	771977,93	449568,39
572	772086,87	449557,37
573	772090,85	449556,98

574	772097,81	449555,92
575	772101,87	449555,28
576	772119,72	449552,56
577	772213,47	449543,55
578	772223,57	449542,59
579	772224,49	449535,05
580	772228,79	449534,08
581	772237,03	449532,22
582	772252,16	449523,31
583	772272,05	449521,30
584	772291,78	449519,29
585	772358,64	449512,51
586	772368,58	449511,50
587	772652,37	449482,78
588	772675,54	449492,91
589	772720,76	449491,49
590	772755,45	449489,98
591	772754,25	449470,86
592	772747,78	449370,44
593	772730,83	449252,60
594	772769,65	449247,83
595	772769,31	449245,35
596	772766,83	449228,02
597	772764,73	449213,30
598	772763,93	449207,75
599	772761,16	449188,26
600	772760,76	449185,58
601	772758,36	449168,78
602	772756,81	449157,87
603	772755,58	449149,28
604	772752,84	449130,08
605	772752,00	449124,24
606	772604,51	449151,23
607	772573,48	448976,29
608	772565,15	448882,69
609	772560,22	448807,12
610	772559,61	448797,93
611	772428,17	448790,53
612	772408,27	448636,14
613	772408,11	448627,09
614	772407,62	448594,73
615	772407,16	448563,77
616	772406,67	448529,84
617	772406,25	448497,05
618	772406,11	448493,74
619	772406,31	448487,41

620	772406,31	448484,42
621	772406,29	448459,26
622	772406,29	448431,28
623	772406,27	448359,88
624	772406,27	448354,88
625	772631,82	448356,68
626	772916,23	448364,47
627	772923,14	448364,66
628	773140,24	448367,73
629	773250,70	448369,07
630	773396,03	448374,11
631	773395,37	448368,14
632	773472,67	448370,41
633	773477,77	448370,15
634	773711,68	448373,71
635	773939,34	448378,22
636	773967,53	448378,56
637	773995,43	448378,92
638	773996,07	448384,83
639	774011,05	448385,11
640	774032,01	448385,12
641	774063,64	448385,51
642	774085,46	448385,55
643	774150,07	448386,06
644	774170,84	448386,20
645	774355,03	448385,65
646	774362,31	448388,82

