

**UCHWAŁA NR XXX/303/2020**  
**RADY GMINY KROKOWA**

z dnia 17 grudnia 2020 r.

**w sprawie wyznaczenia obszaru i granic aglomeracji Krokowa**

Na podstawie art. 18 ust. 2 pkt 15, art. 40 ust 1 i 41 ust 1 ustawy z dnia 8 marca 1990 roku o samorządzie gminnym (t.j. Dz. U. z 2020 r. poz. 713 ze zm. ) oraz art. 87 ust. 1 i 4 i art. 92 w związku z art. 565 ust. 2 ustawy z dnia 20 lipca 2017 r. Prawo wodne (Dz. U. z 2020 r . poz. 310 ze zm.), Rada Gminy w Krokowej uchwała, co następuje:

**§ 1.** Wyznacza się aglomerację Krokowa położoną w powiecie puckim o równoważnej liczbie mieszkańców **10 753 RLM**, z oczyszczalnią w m. Krokowa i Kłanino, obejmującą swym zasięgiem miejscowości położone w gminie Krokowa: **Dąbrowa, Goszczyno, Jeldzino, Karwieńskie Błoto Drugie, Karwieńskie Błoto Pierwsze, Sławoszyńko (część wsie Karwieńskie Błoto Pierwsze), Kłanino, Krokowa, Lisewo, Lętowice, Minkowice, Parszczyce, Połchówko, Sławoszyńno, Świecino** oraz położone w gminie Puck miejscowości: **Radoszewo, Starzyno, Starzyński Dwór i Werblinia.**

**§ 2.** Opis aglomeracji zawierający podstawowe informacje dotyczące jej charakterystyki stanowi załącznik nr 1 do uchwały.

**§ 3.** Obszar i granice aglomeracji, o której mowa w § 1 oznaczone są na mapach w skali 1:10 000 oraz na schemacie połączenia w skali 1:25 000 stanowiących Załącznik nr 2 do uchwały.

**§ 4.** Niniejsza uchwała była poprzedzona Uchwałą Nr 888/XLI/14 Sejmiku województwa Pomorskiego z dnia 30 czerwca 2014r w sprawie likwidacji dotychczasowej aglomeracji Krokowa i wyznaczenia aglomeracji Krokowa (Dz. Urz. Woj. Pom z dnia 6 sierpnia 2014/, która traci moc z dniem wejścia w życie niniejszej uchwały zgodnie z art. 565 ust.2 ustawy z dnia 20 lipca 2017 r. - Prawo wodne (Dz. U. z 2020 r., poz. 310 z późn. zm.).

**§ 5.** Wykonanie uchwały powierza się Wójtowi Gminy Krokowa

**§ 6.** Uchwała wchodzi w życie po upływie 14 dni od dnia ogłoszenia w Dzienniku Urzędowym Województwa Pomorskiego.

Przewodniczący Rady Gminy

**Marek Krzebietke**

## Charakterystyka opisowa

powiat pucki

województwo pomorskie

### 1. Podstawowe informacje na temat aglomeracji<sup>#</sup>

1. Nazwa aglomeracji: **AGLOMERACJA KROKOWA**

2. Wielkość RLM aglomeracji zgodnie z Uchwałą nr 888/XLI/14 Sejmiku województwa Pomorskiego z dnia 30 czerwca 2014r - **10 220 RLM**

3. Wielkość RLM aglomeracji planowanej do wyznaczenia: **10 753 RLM**

4. Gmina wiodąca w aglomeracji: **Krokowa**

5. Gminy w aglomeracji: **Krokowa, Puck**

6. Wykaz nazw miast i/lub miejscowości w aglomeracji, zgodnie z dołączonym do wniosku załącznikiem graficznym w gminie Krokowa: **Dąbrowa, Goszczyno, Jeldzino, Karwieńskie Błoto Drugie, Karwieńskie Błoto Pierwsze, Sławoszynko (część wsie Karwieńskie Błoto Pierwsze), Klanino, Krokowa, Lisewo, Łętowice, Minkowice, Parszczyce, Polchówko, Sławoszyno, Śwecino oraz położone w gminie Puck miejscowości: Radoszewo, Starzyno, Starzyński Dwór i Werblinia.**

7. Wykaz nazw miejscowości dołączanych do obszaru aglomeracji: **nie dotyczy**

8. Wykaz nazw miejscowości wyłączanych z obszaru aglomeracji : **nie dotyczy**

9. Nazwa miejscowości, w której zlokalizowana jest oczyszczalnia ścieków: **Krokowa, Klanino**

### 2. Ogólne uwarunkowania wyznaczenia aglomeracji Krokowa

Agglomeracja Krokowa zgodnie z definicją powinna obejmować teren, na którym zaludnienie lub działalność gospodarcza są wystarczająco skoncentrowane, aby ścieki komunalne były zbierane i przekazywane do oczyszczalni ścieków komunalnych lub do końcowego punktu zrzutu.

Podczas procesu wyznaczania aglomeracji uwzględniono następujące warunki :

#### - Warunek I - wydajność oczyszczalni ścieków

Wydajność oczyszczalni ścieków musi zapewnić możliwość przyjęcia wszystkich ścieków z terenu aglomeracji, a w przypadku przyjmowania ścieków z innych aglomeracji lub terenów poza aglomeracją – również z tych terenów.

#### - Warunek II – standardy oczyszczania ścieków

każda oczyszczalnia w aglomeracji musi być zdolna do oczyszczenia ścieków do poziomu określonego jak dla RLM aglomeracji.

Jakość ścieków oczyszczonych odprowadzanych z oczyszczalni powinna być zgodna z wymaganiami *Prawa wodnego* i rozporządzeniem Ministra Gospodarki Morskiej i Żeglugi Śródlądowej z dnia 12 lipca 2019 r. w sprawie substancji szczególnie szkodliwych dla środowiska wodnego oraz warunków, jakie należy spełnić przy wprowadzaniu do wód lub do ziemi ścieków, a także przy odprowadzaniu wód opadowych lub roztopowych do wód lub do urządzeń wodnych (Dz.U. z 2019 poz. 1311).

#### - Warunek III - wyposażenie aglomeracji w systemy zbierania ścieków komunalnych gwarantujące blisko 100% poziom obsługi.

Zgodnie z wymaganiami prawa oraz interpretacją Komisji Europejskiej należy tak planować granice aglomeracji, aby w jak największym stopniu cały produkowany przez aglomerację ładunek ścieków był

zbierany siecią kanalizacyjną i odprowadzany na oczyszczalnię ścieków albo do końcowego punktu zrzutu ścieków komunalnych, a w uzasadnionych przypadkach usuwany w innych systemach oczyszczania ścieków, zapewniających ten sam poziom ochrony środowiska.

Zgodnie z art. 92 ustawy z dnia 20 lipca 2017 r. Prawo wodne (Dz. U. z 2020 poz. 310 z późn. zm.) wójt, burmistrz lub prezydent miasta co 2 lata dokonuje przeglądu obszarów i granic aglomeracji wyznaczonych na podstawie art. 87 ust. 1 ww. ustawy, z uwzględnieniem kryterium ich utworzenia, o którym mowa w art. 86 ust. 1, oraz zaistniałych zmian równoważnej liczby mieszkańców w aglomeracji.

Zgodnie z art. 565 ust. 2 ustawy Prawo wodne dotychczasowe akty prawa miejscowego wydane na podstawie art. 43 ust. 2a ustawy uchylanej w art. 573 zachowują moc nie dłużej niż do dnia 31 grudnia 2020 r. i mogą być zmieniane.

W związku z powyższym Wójt Gminy Krokowa dokonał przeglądu obszaru i granic aglomeracji uwzględniając zapisy Rozporządzenia Ministra Gospodarki Morskiej i Żeglugi Śródlądowej z dnia 27 lipca 2018 r. w sprawie sposobu wyznaczania obszarów i granic aglomeracji (Dz. U. z 2018 r. poz. 1586). Dokonano weryfikacji ilości osób na stałe zamieszkujących teren aglomeracji wg stanu na dzień 23.07.2020. Zweryfikowano również wg stanu na dzień 23.07.2020 ilości mieszkańców tymczasowo przebywających na terenie objętym granicami aglomeracji Krokowa.

### 3. Dokumenty stanowiące podstawę do wyznaczenia aglomeracji

Lp.	Wyszczególnienie
1	2
1	Uchwała Nr 888/XLI/14 Sejmiku województwa Pomorskiego z dnia 30 czerwca 2014r w sprawie likwidacji dotychczasowej aglomeracji Krokowa i wyznaczenia aglomeracji Krokowa
2	miejscowe plany zagospodarowania przestrzennego;
3	Uchwała nr III/23/2010 Rady Gminy Krokowa z dnia 29 grudnia 2010 r. w sprawie uchwalenia studium uwarunkowań i kierunków zagospodarowania przestrzennego gminy Krokowa.
4	Plan rozwoju i modernizacji urządzeń wodociągowych i kanalizacyjnych będących w posiadaniu Krokowskiego Przedsiębiorstwa Komunalnego.

### 4. Opis systemu zbierania ścieków komunalnych w obrębie aglomeracji

#### 4.1. Długość i rodzaj istniejącej sieci kanalizacyjnej (bez przyłączy):

długość sieci ogółem -104,6 km w tym:

sieć grawitacyjna – 48,2 km

sieć tłoczna i podciśnieniowa – 56,4 km

#### 4.2. Długość i rodzaj planowanej do wybudowania sieci kanalizacyjnej (bez przyłączy)

Na terenie aglomeracji Krokowa nie planuje się budowy nowych odcinków sieci kanalizacyjnej. W związku z powyższym nie wylicza się wskaźnika koncentracji.

#### 4.3. Informacja na temat długości i rodzaju sieci kanalizacyjnej oraz liczby osób korzystających z sieci kanalizacyjnej (liczbie stałych mieszkańców aglomeracji, liczbie osób czasowo przebywających w aglomeracji)

Lp.	Kanalizacja istniejąca	Długość [km]	Liczba osób korzystających z kanalizacji		
			Liczba stałych mieszkańców*	Liczba osób czasowo przebywających na terenie aglomeracji**	sumaryczna liczba osób [kol 4 + kol 5]
1	2	3	4	5	6
1	Sanitarna grawitacyjna	48,2	7 631 (stan na dzień 30.08.2020.)	2 938 (stan na dzień 30.08.2020.)	10 569
2	Sanitarna tłoczna	56,4			

3	Ogólnospławna grawitacyjna	-	30.08.2020.)		
4	Ogólnospławna tłoczna	-			
Razem		104,6			

\* Zgodnie z § 1 pkt. 5) Rozporządzenia Gospodarki Morskiej i Żeglugi Śródlądowej z dnia 27 lipca 2018 r. w sprawie sposobu wyznaczania obszarów i granic aglomeracji poprzez stałych mieszkańców aglomeracji rozumie się liczbę osób zameldowanych na obszarze aglomeracji na pobyt stały oraz pobyt czasowy

\*\* Zgodnie z § 1 pkt. 3) Rozporządzenia Gospodarki Morskiej i Żeglugi Śródlądowej z dnia 27 lipca 2018 r. w sprawie sposobu wyznaczania obszarów i granic aglomeracji poprzez osoby czasowo przebywających w aglomeracji rozumie się liczbę zarejestrowanych miejsc noclegowych w aglomeracji;

W aglomeracji Krokowa poziom obsługi zbiornymi systemami kanalizacyjnymi wynosi **98,3%** Pozostali mieszkańcy aglomeracji korzystają z innych systemów oczyszczania ścieków (zbiorniki bezodpływowe).

#### **4.4. Informacja o przemyśle obsługiwanym przez sieć kanalizacyjną**

Na terenie aglomeracji Krokowa nie powstają ścieki przemysłowe.

### **5. Opis systemu gospodarki ściekowej w aglomeracji**

#### **5.1 Informacja na temat oczyszczalni ścieków.**

Na terenie aglomeracji Krokowa funkcjonują dwie oczyszczalnie ścieków; Krokowa i Kłanino.

#### **Nazwa oczyszczalni ścieków: Krokowa**

**Typ oczyszczalni: B – oczyszczalnia biologiczna bez usuwania biogenów**

Lokalizacja oczyszczalni ścieków (adres): Parszczyce, 84-110 Krokowa

Dane kontaktowe (telefon, e-mail, fax): 058/673 57 12

Współrzędne geograficzne oczyszczalni (zgodnie ze sprawozdaniem AKPOŚK):

Długość E 18,1690

Szerokość N 54,7849

Oczyszczalnia ścieków posiada obowiązujące pozwolenie wodnoprawne na wprowadzanie do rzeki Karwianki oczyszczonych ścieków komunalnych z oczyszczalni ścieków w aglomeracji Krokowa, gmina Krokowa

- decyzja wydana przez Starostę Puckiego z dnia 13 września 2013 roku znak: ROŚ.6341.2.39.2013.

- data ważności - 13 września 2023.

#### **Przepustowość oczyszczalni**

Przepustowość oczyszczalni (zgodnie z pozwoleniem wodno-prawnym):

średnia [m<sup>3</sup>/d]: **655,0 m<sup>3</sup>/d**

maksymalna godzinowa [m<sup>3</sup>/h]: **250,0 m<sup>3</sup>/h**

maksymalna roczna [m<sup>3</sup>/rok]: **239 075,0 m<sup>3</sup>/rok**

Projektowa wydajność oczyszczalni ścieków [RLM]: **7 100**

(wydajność oczyszczalni ścieków zapewnia możliwość przyjęcia generowanych ścieków, spełniając warunek I dyrektywy ściekowej)

Ilość ścieków dostarczanych do oczyszczalni ścieków Krokowa, zgodnie z danymi przedłożonymi w ostatnim sprawozdaniu z realizacji KPOŚK:

Ścieki z terenu aglomeracji dopływające siecią kanalizacyjną: **142 200 m<sup>3</sup>/rok**

Ścieki dowożone z terenu aglomeracji: **0,0 m<sup>3</sup>/rok**

Ilość ścieków oczyszczonych w roku poprzednim [m<sup>3</sup>/rok]: **142 200 m<sup>3</sup>/rok**

Średnie obciążenie oczyszczalni [m<sup>3</sup>/d]: **389,6 m<sup>3</sup>/d**

Średnie obciążenie oczyszczalni [RLM]: **1 987**

Wartości wskaźników zanieczyszczeń ścieków surowych		
Wskaźnik	Wartość (średnioroczna z pomiarów)	Uwagi
1	2	3
BZT <sub>5</sub> [mgO <sub>2</sub> /l]	306,0	Dane za rok 2019
ChZT <sub>Cr</sub> [mgO <sub>2</sub> /l]	727,0	Dane za rok 2019
Zawiesina ogólna [mg/l]	146,0	Dane za rok 2019
Fosfor ogólny [mgP/l]	-	
Azot ogólny [mgN/l]	-	

Wartości wskaźników lub % redukcji zanieczyszczeń ścieków oczyszczonych		
Wskaźnik	Wartość lub % redukcji zgodnie z pozwoleniem wodnoprawnym	Wartość (średnioroczna z pomiarów)
1	2	3
BZT <sub>5</sub> [mgO <sub>2</sub> /l]	25	3,0
ChZT <sub>Cr</sub> [mgO <sub>2</sub> /l]	125	35,0
Zawiesina ogólna [mg/l]	35	5,0
Fosfor ogólny [mgP/l]	-	-
Azot ogólny [mgN/l]	-	-

Oczyszczalnia aglomeracji Krokowa jest zdolna do oczyszczenia ścieków zgodnie z obowiązującym pozwoleniem wodnoprawnym. Obiekt w obecnym kształcie będzie funkcjonował do momentu wygaśnięcia pozwolenia wodnoprawnego co nastąpi w roku 2023. W międzyczasie opracowana zostanie ekspertyza z której będzie wynikało czy rozwiązaniem optymalnym będzie modernizacja oczyszczalni ścieków w Kłaninie i likwidacja oczyszczalni w Krokowej czy też modernizacja oczyszczalni Krokowa pod kątem usuwania związków azotu i fosforu.

#### **Odbiornik ścieków oczyszczonych zgodnie z pozwoleniem wodnoprawnym:**

- Rzeka Karwianka poprzez rów otwarty bez nazwy uchodzący w km 7+677 do rzeki Karwianki poprzez wylot zlokalizowany na działce nr 55/4 obr Minkowice gm. Krokowa

- współrzędne geograficzne wylotu (zgodnie ze sprawozdaniem AKPOŚK):

szer. N: 54,7847,

dł. E: 18,1679.

#### **Podstawowe informacje na temat zamierzeń inwestycyjnych z zakresu budowy, rozbudowy lub modernizacji oczyszczalni**

W zależności od wyników ekspertyzy o której mowa powyżej obiekt zostanie zlikwidowany lub też zmodernizowany pod kątem spełnienia wymogów odnośnie związków azotu i fosforu..

#### **Nazwa oczyszczalni ścieków: Kłanino**

Typ oczyszczalni: **PUB2 – z podwyższonym usuwaniem związków azotu (N), fosforu (P) spełniająca standardy odprowadzanych ścieków dla aglomeracji < 100 000 RLM**

Lokalizacja oczyszczalni ścieków (adres): Kłanino, 84-110 Krokowa

Dane kontaktowe (telefon, e-mail, fax): 058/673 57 12

Współrzędne geograficzne oczyszczalni (zgodnie ze sprawozdaniem AKPOŚK):

Długość E 18,2365

Szerokość N 54,7681

**Na terenie aglomeracji Krokowa nie planuje się budowy następnej nowej oczyszczalni ścieków.**

Oczyszczalnia ścieków posiada obowiązujące pozwolenie wodnoprawne na wprowadzanie do rzeki Czarna Wda oczyszczonych ścieków komunalnych z oczyszczalni ścieków w aglomeracji Krokowa, gmina Krokowa

- decyzja wydana przez Starostę Puckiego z dnia 3 lutego 2015 roku znak: ROŚ.6341.2.33.2014.

- data ważności - 3 luty 2025.

**Przepustowość oczyszczalni**

Przepustowość oczyszczalni (zgodnie z pozwoleniem wodno-prawnym):

średnia [m<sup>3</sup>/d]: **1 030 m<sup>3</sup>/d**

maksymalna godzinowa [m<sup>3</sup>/h]: **103 m<sup>3</sup>/h**

maksymalna roczna [m<sup>3</sup>/rok]: **375 950 m<sup>3</sup>/rok**

Projektowa wydajność oczyszczalni ścieków [RLM]: **10 300**

(wydajność oczyszczalni ścieków zapewnia możliwość przyjęcia generowanych ścieków, spełniając warunek I dyrektywy ściekowej)

Ilość ścieków dostarczanych do oczyszczalni ścieków w Kłaninie, zgodnie z danymi przedłożonymi w ostatnim sprawozdaniu z realizacji KPOŚK:

Ścieki z terenu aglomeracji dopływające siecią kanalizacyjną: **166 700 m<sup>3</sup>/rok**

Ścieki dowożone z terenu aglomeracji: **6 300 m<sup>3</sup>/rok**

Ilość ścieków oczyszczonych w roku poprzednim [m<sup>3</sup>/rok]: **173 000 m<sup>3</sup>/rok**

Średnie obciążenie oczyszczalni [m<sup>3</sup>/d]: **474**

Średnie obciążenie oczyszczalni [RLM]: **4 558**

Wartości wskaźników zanieczyszczeń ścieków surowych		
Wskaźnik	Wartość (średnioroczna z pomiarów)	Uwagi
1	2	3
BZT <sub>5</sub> [mgO <sub>2</sub> /l]	577,0	Dane za rok 2019
ChZT <sub>Cr</sub> [mgO <sub>2</sub> /l]	1248,0	Dane za rok 2019
Zawiesina ogólna [mg/l]	233,0	Dane za rok 2019
Fosfor ogólny [mgP/l]	20,0	Dane za rok 2019
Azot ogólny [mgN/l]	159,0	Dane za rok 2019
Wartości wskaźników lub % redukcji zanieczyszczeń ścieków oczyszczonych		
Wskaźnik	Wartość lub % redukcji zgodnie z pozwoleniem wodnoprawnym	Wartość (średnioroczna z pomiarów)
1	2	3
BZT <sub>5</sub> [mgO <sub>2</sub> /l]	25	3,0
ChZT <sub>Cr</sub> [mgO <sub>2</sub> /l]	125	24,0
Zawiesina ogólna [mg/l]	35	5,0
Fosfor ogólny [mgP/l]	2	0,6
Azot ogólny [mgN/l]	15	8,0

Oczyszczalnia Kłanino w aglomeracji Krokowa jest zdolna do oczyszczenia ścieków do poziomu określonego dla RLM aglomeracji (warunek II – *standardy oczyszczania* zostaje spełniony).

#### **Odbiornik ścieków oczyszczonych zgodnie z pozwoleniem wodnoprawnym:**

- Rzeka Czarna Wda w km 12+830 poprzez rów melioracji wodnych szczegółowych R-281

- współrzędne geograficzne wylotu (*zgodnie ze sprawozdaniem AKPOŚK*):

szer. N: 54,7680,

dł. E: 18,2359.

#### **Podstawowe informacje na temat zamierzeń inwestycyjnych z zakresu budowy, rozbudowy lub modernizacji oczyszczalni**

Obiekt jest po modernizacji i przebudowie. Nie przewiduje się żadnych prac.

#### **5.2. Informacje dotyczące końcowego punktu zrzutu (w przypadku braku oczyszczalni ścieków na terenie aglomeracji).**

- *Nie dotyczy.*

Aglomeracja Krokowa posiada dwie oczyszczalnie ścieków, do której odprowadzane są ścieki z terenu aglomeracji.

#### **5.3 Informacje o średniej dobowej ilości i jakości ścieków komunalnych powstających na terenie aglomeracji oraz ich składzie jakościowym.**

Na terenie aglomeracji Krokowa powstaje sumarycznie 315 200 m<sup>3</sup>/rok ścieków. Średnia dobową ilość ścieków powstających na terenie aglomeracji wynosi 863,6 m<sup>3</sup>/d.

Sumaryczny ładunek zanieczyszczeń powstających na terenie aglomeracji wynosi 392,7 kg O<sub>2</sub>/d. Średnia koncentracja zanieczyszczeń wyrażona jako BZT<sub>5</sub> wynosi 454,7 gO<sub>2</sub>/m<sup>3</sup>.

#### **5.4. Przepustowość istniejącej oczyszczalni ścieków:**

Na terenie aglomeracji znajdują się dwie oczyszczalnie ścieków o przepustowości opisanej w pkt. 5.1.

#### **5.5. Informacje o ilości i składzie jakościowym ścieków przemysłowych odprowadzanych przez zakłady do systemu kanalizacji zbiorczej.**

Na terenie aglomeracji Krokowa nie powstają ścieki przemysłowe.

#### **5.6. Informacje o zakładach, których podłączenie do systemu kanalizacji zbiorczej jest planowane.**

Na terenie aglomeracji brak jest zakładów przemysłowych i usługowych planowanych do podłączenia.

#### **5.7. Uzasadnienie określonej równoważnej liczby mieszkańców (RLM) aglomeracji.**

a) RLM korzystających z sieci kanalizacyjnej:

<b>Wyszczególnienie:</b>	<b>RLM</b>
Liczba stałych mieszkańców aglomeracji korzystających z istniejącej sieci kanalizacyjnej	7 631
Liczba osób czasowo przebywających w aglomeracji korzystających z sieci kanalizacyjnej	2 938
RLM przemysłu	0

b) RLM dostarczany do oczyszczalni taborem asenizacyjnym:

<b>Wyszczególnienie:</b>	<b>RLM</b>
Liczba mieszkańców stałych na terenie aglomeracji, korzystających z indywidualnych systemów oczyszczania ścieków komunalnych (zbiorniki bezodpływowe), nieplanowanych do podłączenia do sieci, określona na podstawie rejestrów prowadzonych przez gminę	184
Liczba osób czasowo przebywających na terenie aglomeracji korzystających z indywidualnych systemów oczyszczania ścieków komunalnych (zbiorniki	0

bezodpływowe), nieplanowanych do podłączenia do sieci, określona na podstawie rejestrów prowadzonych przez gminę	
RLM przemysłu	0

### Wielkość aglomeracji Krokowa

<b>Równoważna Liczba Mieszkańców RLM (suma)</b>	<b>10 753</b>
-------------------------------------------------	---------------

W aglomeracji Krokowa poziom obsługi zbiorczymi systemami kanalizacyjnymi wynosi 98,3%. (spełniając warunek III – wyposażenie aglomeracji w systemy zbierania ścieków komunalnych). Pozostali mieszkańcy aglomeracji korzystają z innych systemów oczyszczania ścieków (zbiorniki bezodpływowe) – 1,7%.

**5.8. Informacja o ilości ścieków powstających na terenie aglomeracji nieobjętych systemem kanalizacji zbiorczej, gdzie zastosowano systemy indywidualne albo planuje się zastosowanie systemów indywidualnych lub innych rozwiązań zapewniających taki sam poziom ochrony środowiska jak w przypadku systemów kanalizacji zbiorczej.**

Gmina Krokowa prowadzi ewidencję zbiorników oraz są prowadzone kontrole mieszkańców w celu zapobiegania przelewania się zebranych nieczystości, a co za tym idzie przenikanie do gleby zanieczyszczeń.

Ilość zbiorników bezodpływowych na terenie aglomeracji Krokowa wynosi **114 szt.**

Ilość ścieków dostarczonych taborem asenizacyjnym: **6 300 m<sup>3</sup>/rok..**

Udział ścieków pochodzących ze zbiorników bezodpływowych w stosunku do całkowitej ilości ścieków oczyszczanych jest niewielki (1,7 %) Stopień skanalizowania aglomeracji wynosi 98,3%.

**6. Informacje o strefach ochronnych ujęć wody, zawierające oznaczenie aktów prawa miejscowego lub decyzji ustanawiających te strefy oraz zakazy, nakazy i ograniczenia obowiązujące na tych terenach.**

Zaopatrzenie w wodę terenu aglomeracji Krokowa odbywa się za pośrednictwem dwóch ujęć wody z czego jedno zlokalizowane jest na terenie aglomeracji. Ujęcie nie posiada wyznaczonej strefy ochrony bezpośredniej.

#### a. Ujęcie wody Śwecino

Ujęcie zlokalizowane jest na działce nr 33/42obręb Śwecino gmina Krokowa.

Ujęcie posiada Decyzję Starosty Puckiego z dnia 12 lutego 2016 roku zezwalającą na pobór wód podziemnych z utworów czwartorzędowych w ilości

$$Q_{hmax} = 6,0 \text{ m}^3/\text{h}$$

$$Q_{d\acute{s}r} = 25,0 \text{ m}^3/\text{h}$$

$$Q_{max.r} = 9\ 125,0 \text{ m}^3/\text{rok}$$

Ujęcie wody składa się z dwóch otworów studziennych Nr 2 i Nr 3

Studnia nr 2, głębokość 61,5 m, wydajność eksploatacyjna=3,6 m<sup>3</sup>/h, przy depresji s=4,4 m

Studnia nr 3, głębokość 70 m, wydajność eksploatacyjna=6,2 m<sup>3</sup>/h, przy depresji s=4,5 m

Ujęcie nie posiada wyznaczonej strefy ochrony bezpośredniej.

**7. Informacje o obszarach ochronnych zbiorników wód śródlądowych, występujących na obszarze aglomeracji, zawierające oznaczenie aktu prawa miejscowego ustanawiającego te obszary oraz zakazy, nakazy i ograniczenia obowiązujące na tych obszarach.**

Na obszarze aglomeracji Krokowa nie ustanowiono obszarów ochronnych zbiorników wód śródlądowych.



**8. Informacje o formach ochrony przyrody, o których mowa w art. 6 ustawy z dnia 16 kwietnia 2004r. o ochronie przyrody, zawierające nazwę formy ochrony przyrody oraz tytuł i miejsce ogłoszenia aktu prawnego tworzącego, ustanawiającego albo wyznaczającego formę ochrony przyrody, oraz informacje o obszarach mających znaczenie dla Wspólnoty znajdujących się na liście, o której mowa w art. 27 ust. 1 tej ustawy.**

Na obszarze aglomeracji Krokowa występują tereny objęte formą ochrony przyrody w rozumieniu ustawy z dnia 16 kwietnia 2004 r. o ochronie przyrody (Dz. U. z 2020 r. poz. 55, z późn. zm.), tj.:

### **Nadmorski Park Krajobrazowy**

Nadmorski Park Krajobrazowy utworzony został w 1978 r. uchwałą Wojewódzkiej Rady Narodowej nr IX/49/78 w Gdańsku z dnia 05.01.1978 r. Aktualnie powierzchnia Parku wynosi 18.804 ha. W granicach Parku znajduje się cały Półwysep Helski, część Mierzei Kaszubskiej (po Białogórze), przymorskie fragmenty Kęp Swarzewskiej i Puckiej oraz Pradoliny Płutnicy, Kaszubskiej i Równiny Błot Przymorskich, a także tzw. Mała Zatoka Pucka. Park posiada otulinę, której funkcja polega na zabezpieczeniu Parku przed zagrożeniami zewnętrznymi.

W gminie Krokowa Nadmorski Park Krajobrazowy obejmuje Mierzeję Kaszubską i północną część Równiny Błot Przymorskich. W granicach NPK i w jego otulinie obowiązują przepisy odrębne zawarte w Rozporządzeniu Wojewody Pomorskiego Nr 55/06 z dnia 15 maja 2006 r. w sprawie Nadmorskiego Parku Krajobrazowego (Dz. Urz. Woj. Pomorskiego z dnia 1 czerwca 2006 r. Nr 58, poz. 1192) oraz Rozporządzenie Nr 10/08 Wojewody Pomorskiego z dn. 6 marca 2008 r. zmieniające rozporządzenie w sprawie Nadmorskiego Parku Krajobrazowego (Dz. Urz. Woj. Pom. Nr 22, poz. 630).

### **Obszary natura 2000**

Obszar Natura 2000 zaklasyfikowany jak Obszar o Znaczeniu Wspólnotowym (OZW) o nazwie **Trzy Młyny** PLH220029. Obszar o znaczeniu Wspólnotowym zatwierdzony w listopadzie 2007 roku. Obszar o powierzchni 765,9 ha. Obszar obejmuje teren źródłowy małej rzeki przymorskiej - Czarnej Wody, z bardzo licznymi, rozległymi niszami źródłowymi oraz dolinę środkowego biegu tej rzeki. Jest ona silnie wcięta w wysoczyznę, co zwiększa walory krajobrazowe obszaru. Cyrki źródłowe charakteryzują się silną erozją wsteczną. Występują tu gleby nawapienne typu pararendzin. Ponad połowę obszaru zajmują lasy z dużym udziałem gatunków liściastych. Tworzą one mozaikę z łąkami i polami uprawnymi.

Istniejące formy ochrony przyrody:

- źródłiska Czarnej Wody - rezerwat przyrody
- Puszczy Darżlubskiej - obszar chronionego krajobrazu

Ważne dla Europy typy siedlisk przyrodniczych (z Zał. I Dyr. Siedliskowej), w tym siedliska priorytetowe:

- górskie i nizinne torfowiska zasadowe o charakterze młak, turzycowisk i mechowisk
- kwaśne buczyny (Luzulo-Fagenion)
- żyzne buczyny (Dentario glandulosae-Fagenion, Galio odorati-Fagenion)
- grąd subatlantycki (Stellario-Carpinetum)
- łągi wierzbowe, topolowe, olszowe i jesionowe

Obszar Natura 2000 zaklasyfikowany jak Obszar o Znaczeniu Wspólnotowym (OZW) o nazwie **Bielawskie Błota** PLB220010. Obszar Natura 2000 „Bielawskie Błota” PLB220010 o powierzchni 1101,3 ha został wyznaczony jako obszar specjalnej ochrony ptaków Rozporządzeniem Ministra Środowiska z dnia 21 października 2004r. w sprawie obszarów specjalnej ochrony ptaków, którego aktualne brzmienie zawiera Rozporządzenie Ministra Środowiska z dnia 12 stycznia 2011r w sprawie obszarów specjalnej ochrony ptaków (Dz. U z 2011r, Nr 25, poz. 133 z zm.).

Obszar obejmuje rozległe torfowisko wysokie typu bałtyckiego wraz z przyległymi wrzosowiskami, fragmentami boru sosnowego świeżego, łąkami, grądem i inicjalnymi formami łągów. Na torfowisku występują liczne jeziora dystroficzne, potorfia i rowy odwadniające stale lub okresowo wypełnione wodą.

Teren jest silnie zniszczony przez wieloletnią eksploatację złoża torfowego, związane z nią odwodnienie, a także powtarzające się rozległe pożary, lecz wciąż wartościowy i wart renaturyzacji.

Przedmiotami ochrony na terenie obszaru są:

Gatunki ptaków z załącznika I Dyrektywy Ptasiej:

żuraw *Grus grus*

łęczak *Tringa glareola*

**Nadmorski Obszar Chronionego Krajobrazu** – powołany na mocy Rozporządzenia nr 5/94 Wojewody Gdańskiego z dnia 8 listopada 1994r. obszar ten obejmuje zachodnią część NPK i otuliny, jego zachodnia granica pokrywa się z granicą województwa. W granicach NOChK znajduje się brzeg morski, zalesiony i bezleśny pas wydm ciągnący się wzdłuż wybrzeża, część kompleksu Bielawskich Błot, a we wschodniej części równina Błot Przymorskich i północne fragmenty sąsiadującej z nią Wysoczyzny Żarnowieckiej.

**Obszar Chronionego Krajobrazu Puszczy Darżlubskiej** - o łącznej powierzchni 15.908 ha (powiat pucki 9.131 ha, powiat wejherowski - 6.777 ha) obejmuje znaczną część Kępy Puckiej i sandru piasznickiego oraz rynnę Jeziora Dobrego. Uchwała nr 1161/XLVII/10 Sejmiku Woj. Pom. z dnia 28-04-2010 r. (Dz. Urz. Woj. Pom. Nr 80 z 2010 r., poz. 1455).

Pomniki przyrody ożywionej i nieożywionej:

- Diabelski Kamień – koło wsi Połchówko,
- Głaz w Parku w Krokowej
- Głaz w Minkowicach
- Buk pospolity (Leśnictwo Starzyno)
- Świerk pospolity – Park w Kłaninie
- Platan – Park w Krokowej
- Lipa drobnolistna w Krokowej
- Dąb szypułkowy Krokowa

## CZĘŚĆ GRAFICZNA

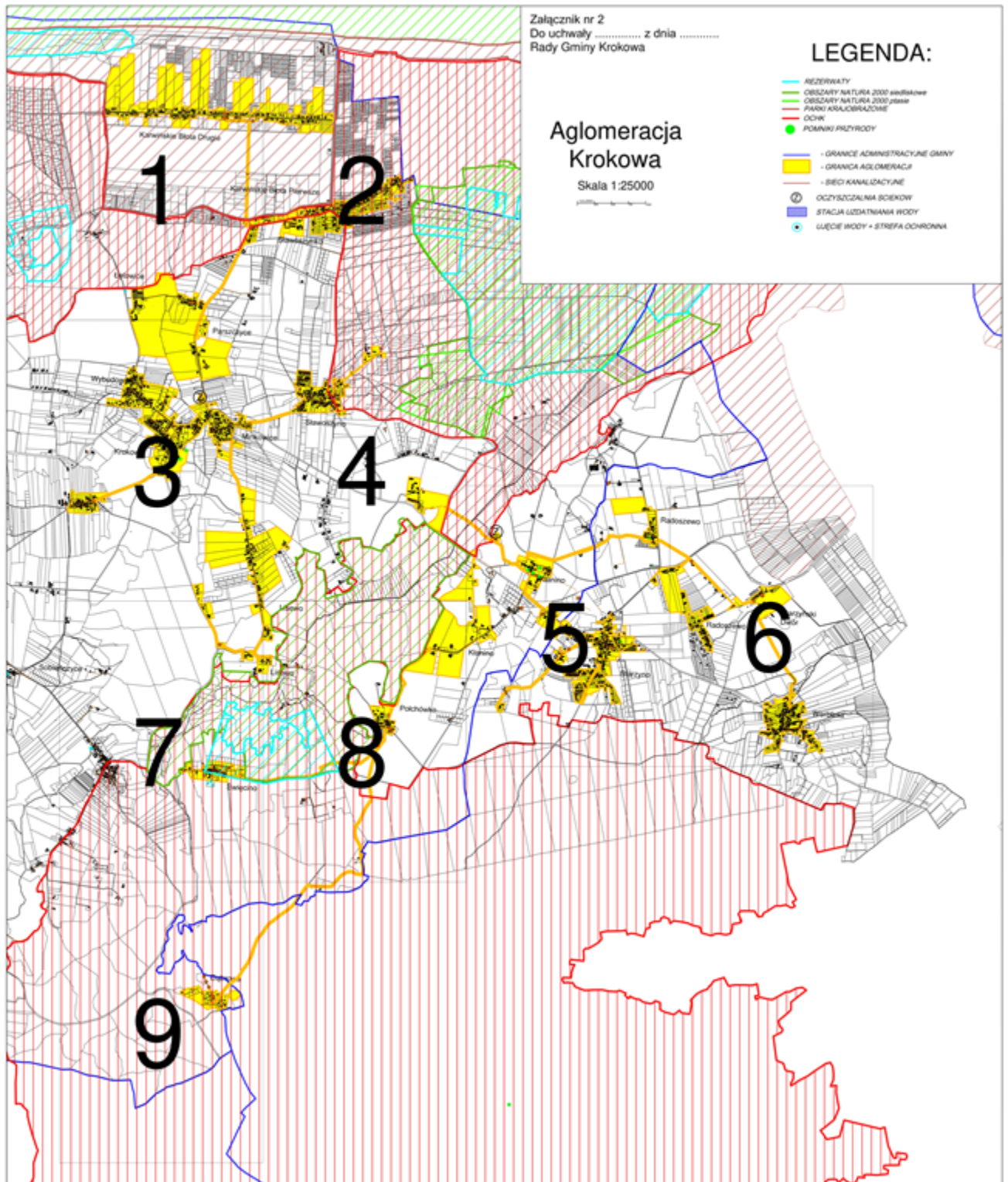
### Część graficzna zawiera oznaczenie:

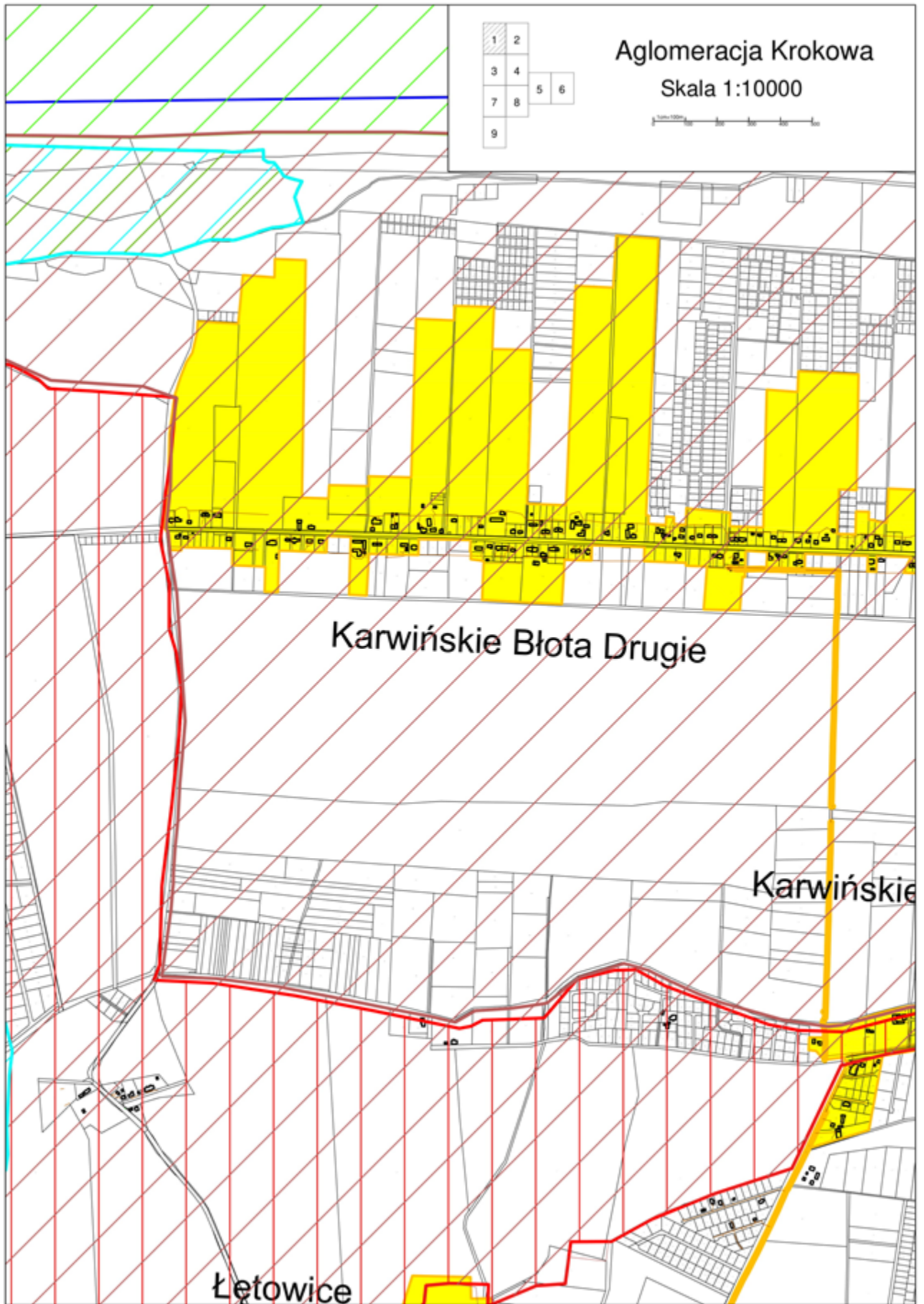
- a) granic obszaru aglomeracji na mapie w skali 1:10 000 oraz w skali 1:25 000,
- b) istniejących i planowanych do budowy oczyszczalni ścieków lub końcowych punktów zrzutu ścieków komunalnych, do których są lub będą odprowadzane ścieki komunalne z obszaru aglomeracji,
- c) granic administracyjnych gminy zgodnie z danymi z państwowego rejestru granic i powierzchni jednostek podziałów terytorialnych kraju,
- d) granic stref ochronnych ujęć wody obejmujących tereny ochrony bezpośredniej i tereny ochrony pośredniej zgodnie z informacjami z systemu informacyjnego gospodarowania wodami,
- e) granic form ochrony przyrody, o których mowa w art. 6 ustawy z dnia 16 kwietnia 2004 r. o ochronie przyrody, lub obszarów mających znaczenie dla Wspólnoty znajdujących się na liście, o której mowa w art. 27 ust. 1 tej ustawy, zgodnie z informacjami z centralnego rejestru form ochrony przyrody,
- f) skali projektu aglomeracji w formie liczbowej i liniowej

*\* część graficzna nie zawiera oznaczenia granic obszarów ochronnych zbiorników wód śródlądowych zgodnie z informacjami z systemu informacyjnego gospodarowania wodami, w myśl zapisów Rozporządzenia Ministra Gospodarki Morskiej i Żeglugi Śródlądowej z dnia 27 lipca 2018 r. w sprawie sposobu wyznaczania obszarów i granic aglomeracji (Dz. U. z 2018 r. poz. 1586), ponieważ na obszarze aglomeracji Krokowa nie utworzono ww. obszarów*

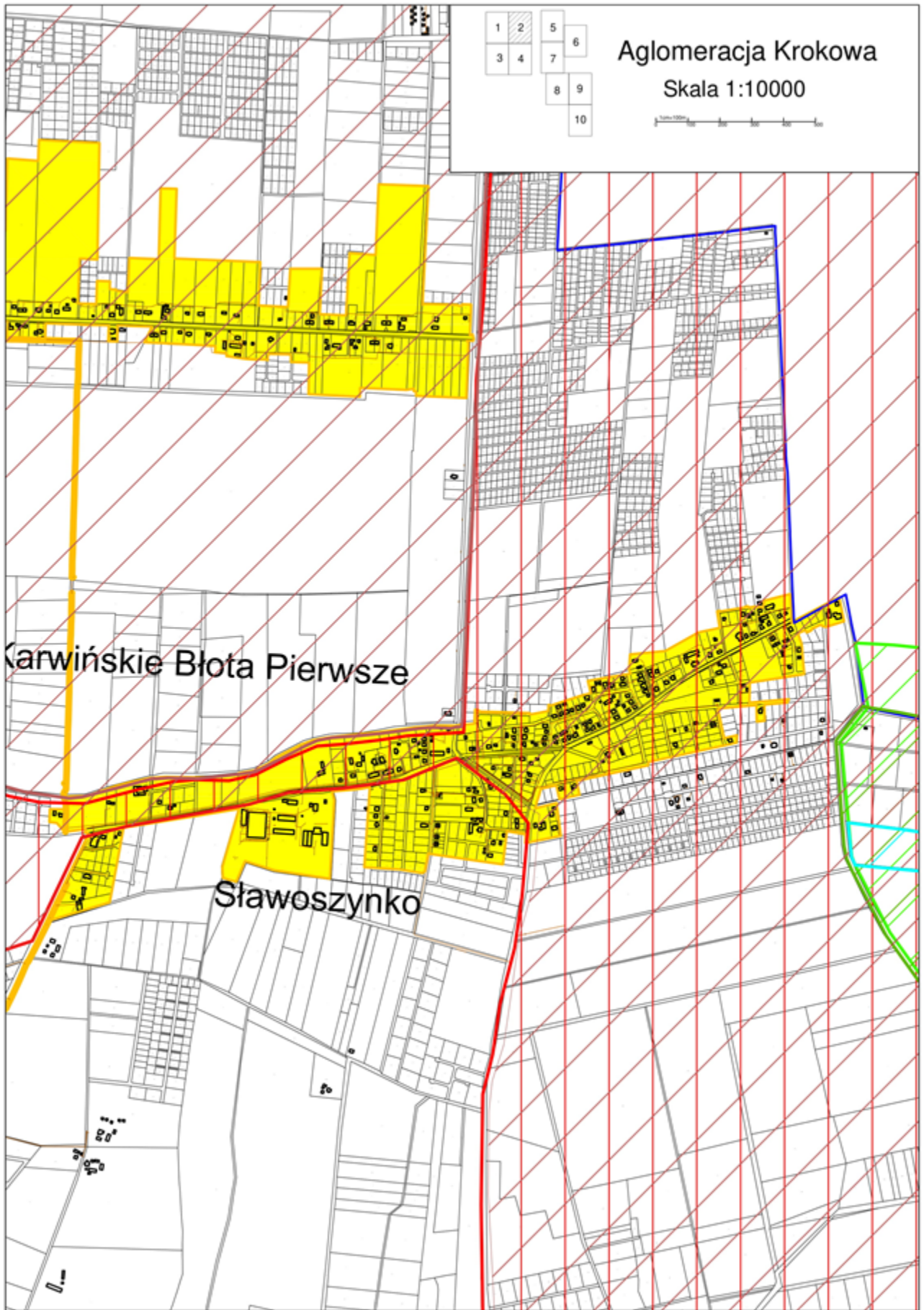
### Podpisy osoby upoważnionej do reprezentowania

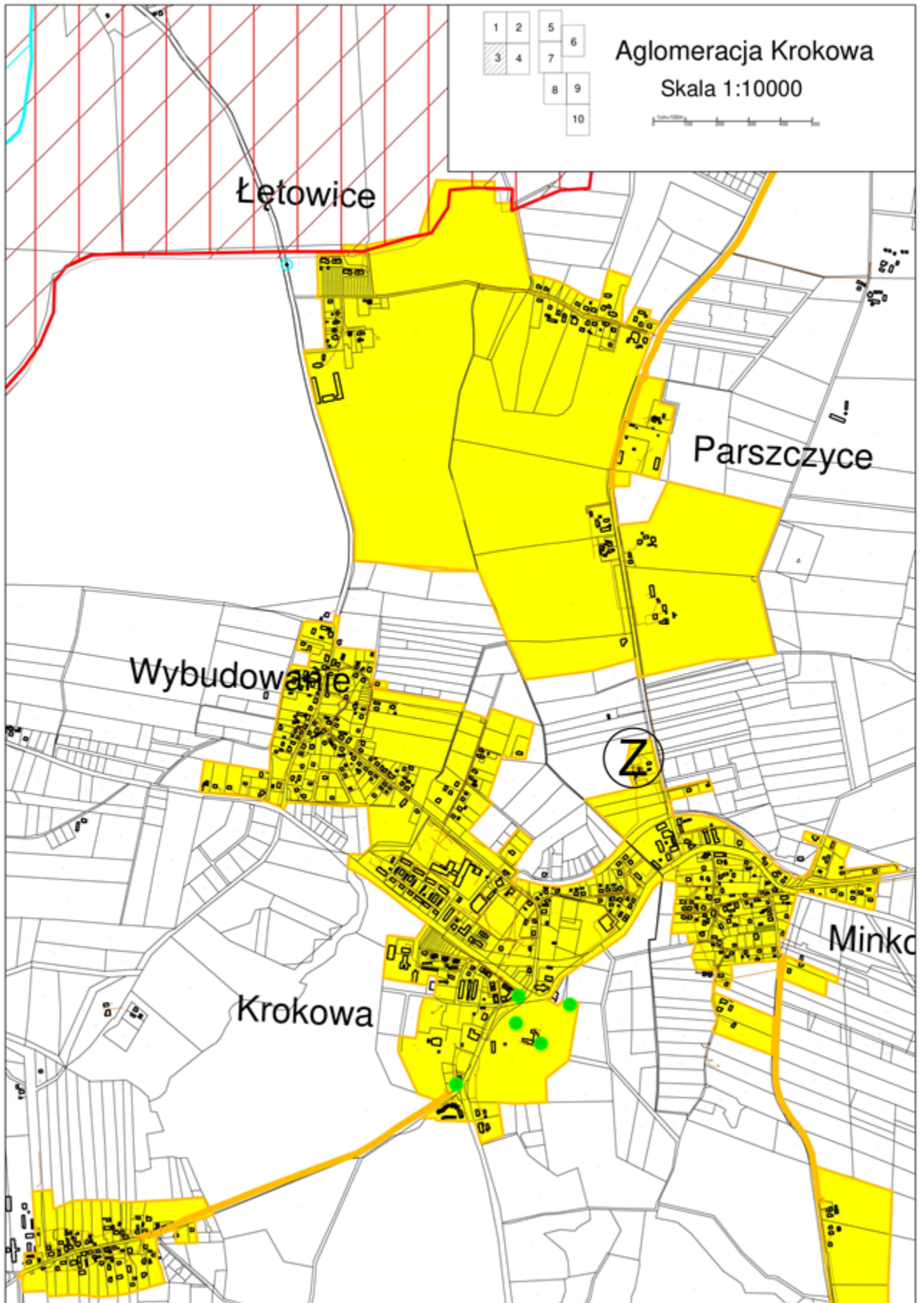
(data, imię i nazwisko /pieczęć imienna/ podpis)	(pieczęć)
--------------------------------------------------	-----------



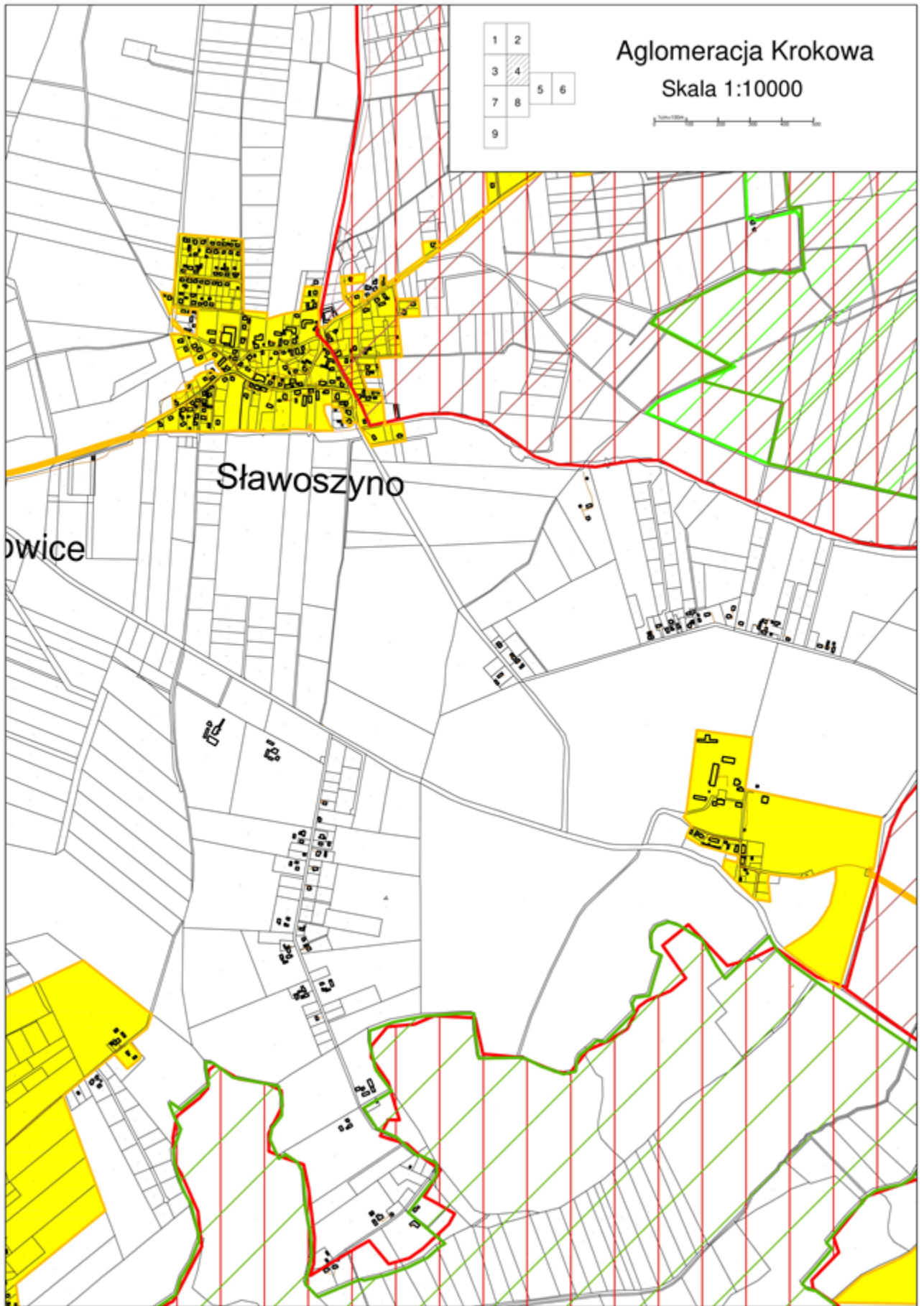




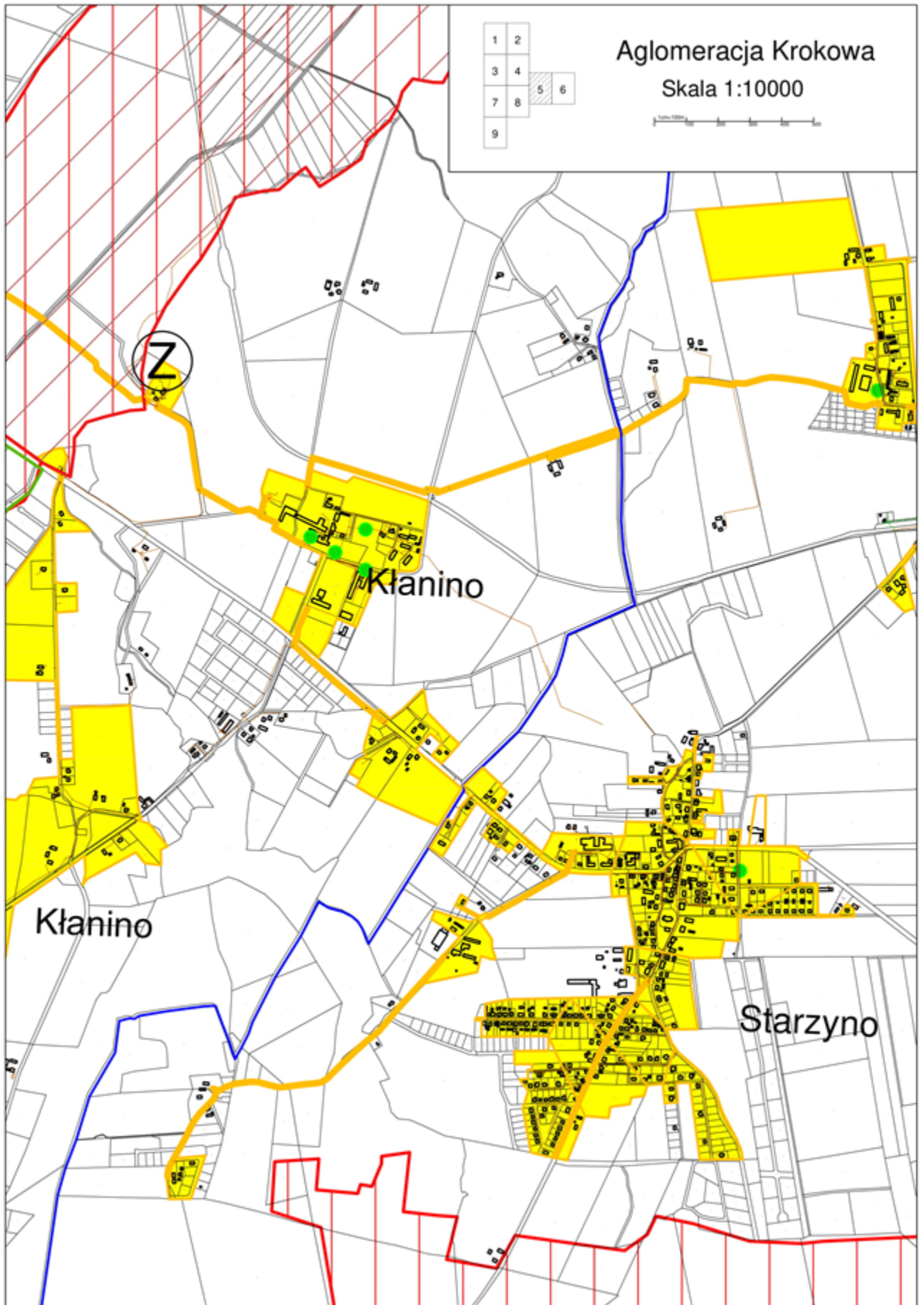




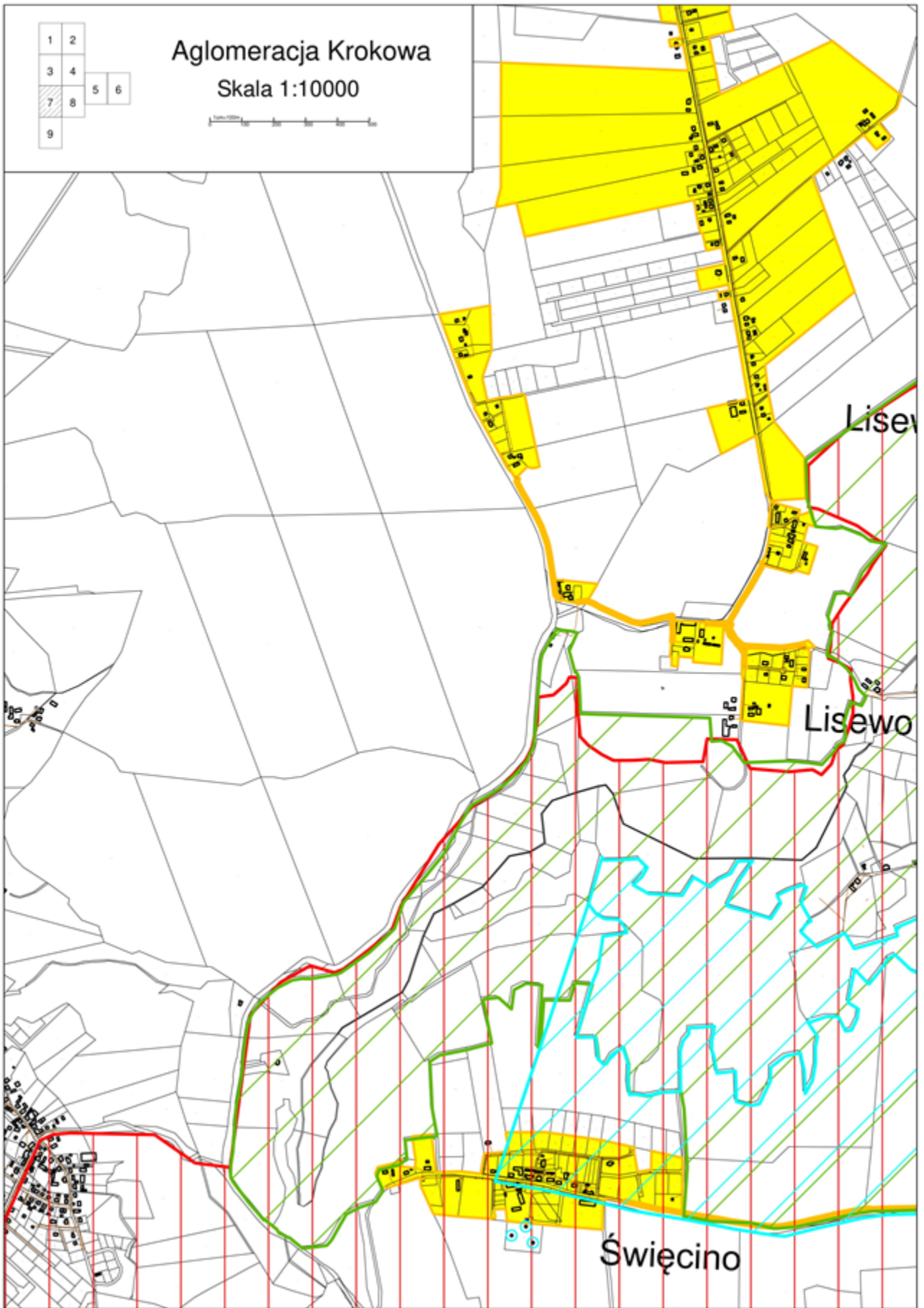




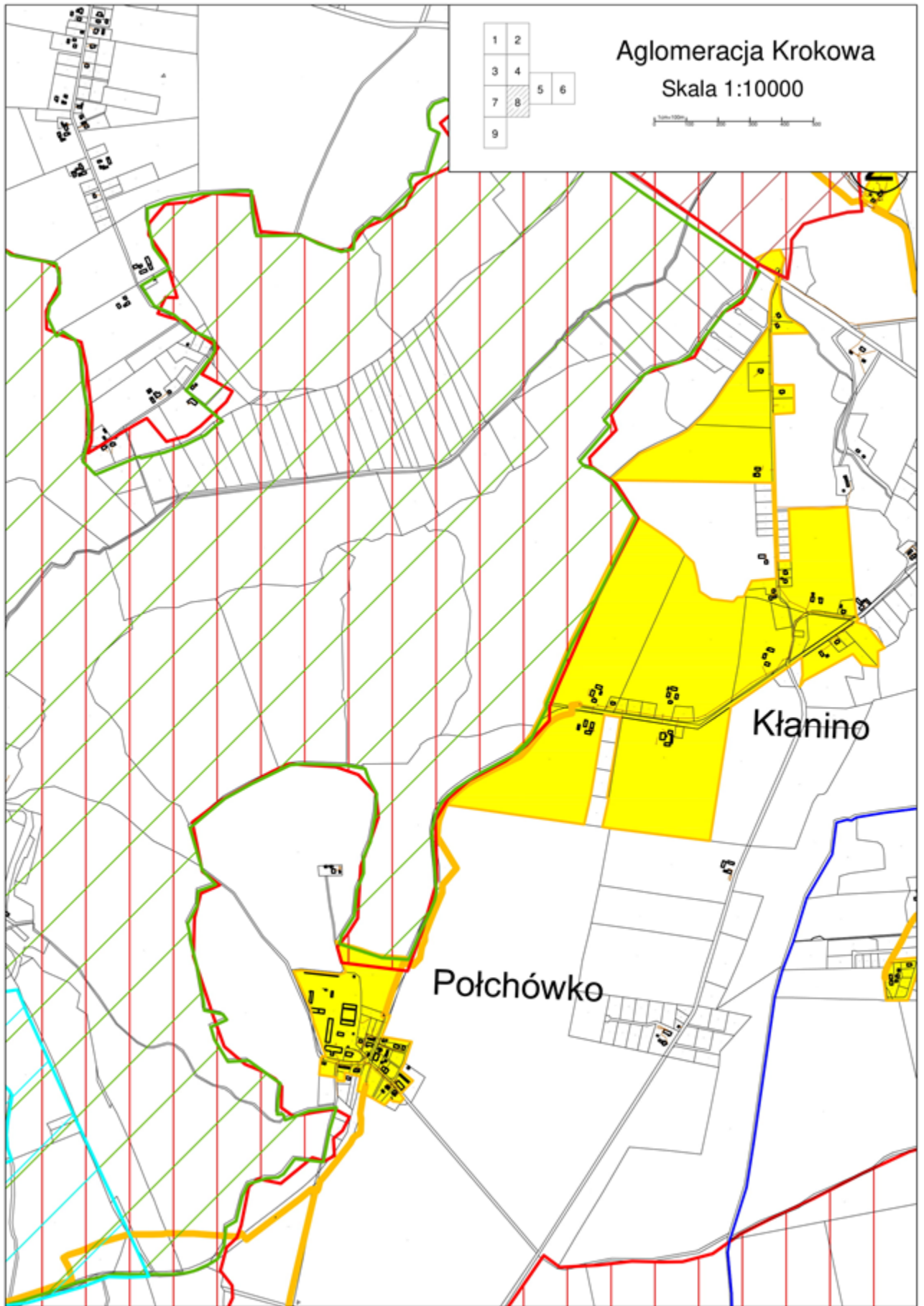


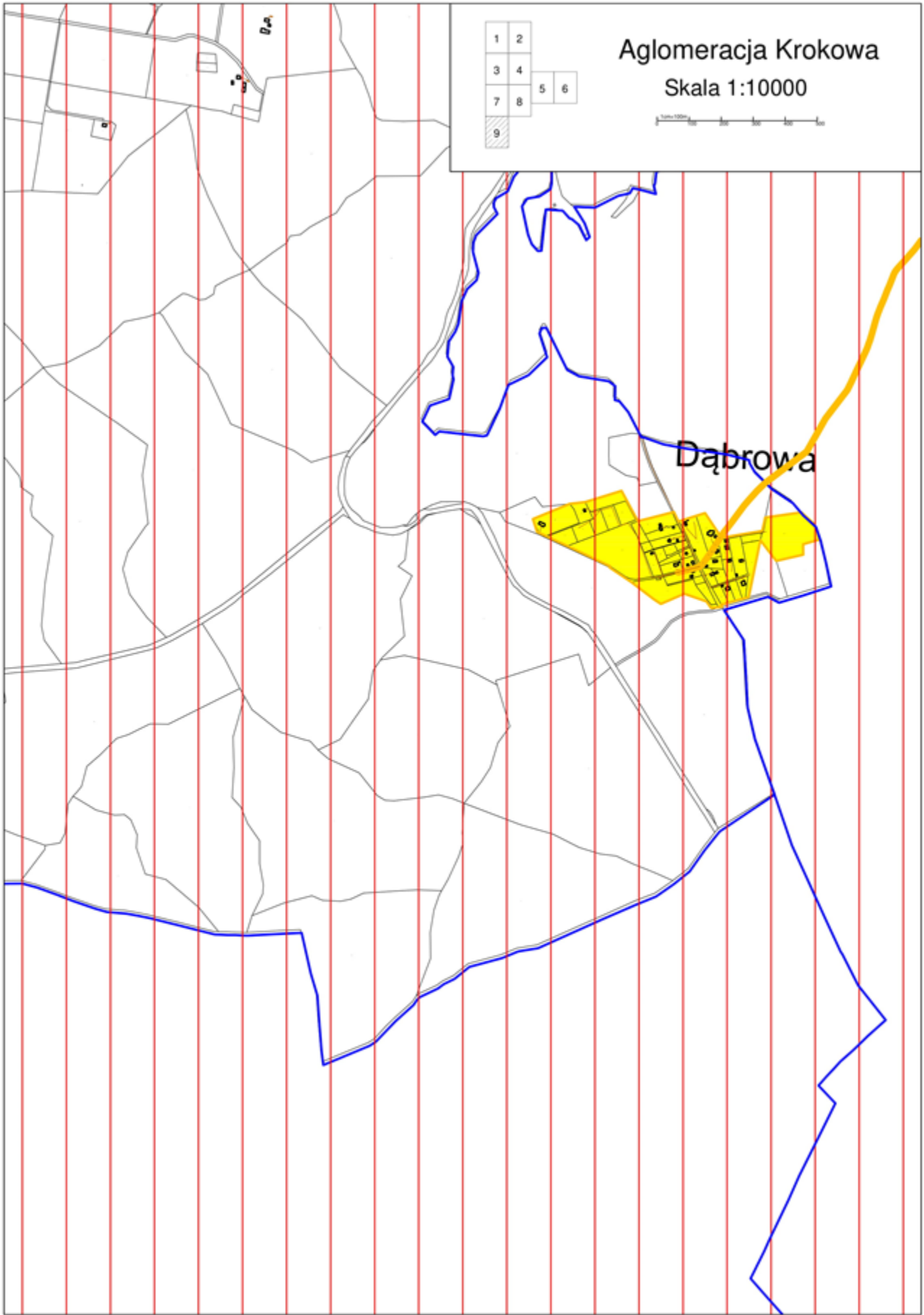












## Uzasadnienie

Wejście w życie projektowanej uchwały w sprawie wyznaczenia aglomeracji Krokowa wynika z przeprowadzonej weryfikacji zgodności Uchwały Nr 888/XLI/14 Sejmiku województwa Pomorskiego z dnia 30 czerwca 2014r w sprawie likwidacji dotychczasowej aglomeracji Krokowa i wyznaczenia aglomeracji Krokowa (Dz. Urz. Woj. Pom z dnia 6 sierpnia 2014/) z rozporządzeniem Ministra Gospodarki Morskiej i Żeglugi Śródlądowej z dnia 27 lipca 2018r. (Dz. U. z 2018 r. poz. 1586) w sprawie sposobu wyznaczania obszarów i granic aglomeracji. Analizie poddano również możliwość wypełnienia przez aglomerację Krokowa warunków dyrektywy ściekowej (Dyrektywa Rady 91/271/EWG z dnia 21 maja 1991r. dot. oczyszczania ścieków komunalnych). Przeprowadzona weryfikacja uwzględniła Rozporządzenie Prezesa Rady Ministrów z dnia 20 czerwca 2002r. w sprawie „Zasad techniki prawodawczej” (Dz. U. z 2016 r. poz. 283).

Ustalono, iż zgodnie z art. 565 ust. 2 ustawy Prawo wodne Uchwała Nr 888/XLI/14 Sejmiku województwa Pomorskiego z dnia 30 czerwca 2014r w sprawie likwidacji dotychczasowej aglomeracji Krokowa i wyznaczenia aglomeracji Krokowa (Dz. Urz. Woj. Pom z dnia 6 sierpnia 2014/) zachowa moc nie dłużej niż do dnia 31 grudnia 2020r. Ponadto przeprowadzona weryfikacja wykazała, iż ww. Uchwała nie zawiera wszystkich elementów wskazanych w rozporządzeniu w sprawie sposobu wyznaczania obszarów i granic aglomeracji.

Dodatkowo zaktualizowano RLM aglomeracji. Obszar i granice aglomeracji Krokowa oraz zakres planowanych inwestycji w aglomeracji pozostają bez zmian.

Biorąc pod uwagę ww. uwarunkowania ustalono, iż niezbędne jest wydanie nowego aktu prawnego wyznaczającego aglomerację Krokowa.