

**UCHWAŁA NR XXX/304/2020
RADY GMINY KROKOWA**

z dnia 17 grudnia 2020 r.

w sprawie wyznaczenia obszaru i granic aglomeracji Żarnowiec

Na podstawie art. 18 ust. 2 pkt 15, art. 40 ust 1 i art. 41 ust 1 ustawy z dnia 8 marca 1990 roku o samorządzie gminnym (t.j. Dz. U. z 2020 r. poz. 713 ze zm.) oraz art. 87 ust. 1 i 4 i art. 92 w związku z art. 565 ust. 2 ustawy z dnia 20 lipca 2017 r. Prawo wodne (Dz. U. z 2020 r . poz. 310 ze zm.), Rada Gminy w Krokowej uchwała, co następuje:

§ 1. Wyznacza się aglomerację Żarnowiec położoną w powiecie puckim o równoważnej liczbie mieszkańców **14 873 RLM**, z oczyszczalnią w m. Żarnowiec, obejmującą swym zasięgiem miejscowości: **Białogóra, Brzyno, Dębki, Górczyn, Karlikowo, Kartoszyno, Lubkowo, Lubocino, Odargowo, Prusewo, Słuchowo, Sobieńczyce, Tyłowo, Wierzchucino i Żarnowiec** z terenu gminy Krokowa.

§ 2. Opis aglomeracji zawierający podstawowe informacje dotyczące jej charakterystyki stanowi załącznik nr 1 do uchwały.

§ 3. Obszar i granice aglomeracji, o której mowa w § 1 oznaczone są na mapach w skali 1:10 000 oraz na schemacie połączenia w skali 1:25 000 stanowiących Załącznik nr 2 do uchwały.

§ 4. Niniejsza uchwała była poprzedzona Uchwałą Nr 889/XLI/14 Sejmiku województwa Pomorskiego z dnia 30 czerwca 2014r w sprawie likwidacji dotychczasowej aglomeracji Żarnowiec i wyznaczenia aglomeracji Żarnowiec (Dz. Urz. Woj. Pom z dnia 6 sierpnia 2014/Poz. 2686, która traci moc z dniem wejścia w życie niniejszej uchwały zgodnie z art. 565 ust.2 ustawy z dnia 20 lipca 2017 r. - Prawo wodne (Dz. U. z 2020 r., poz. 310 z późn. zm.).

§ 5. Wykonanie uchwały powierza się Wójtowi Gminy Krokowa

§ 6. Uchwała wchodzi w życie po upływie 14 dni od dnia ogłoszenia w Dzienniku Urzędowym Województwa Pomorskiego

Przewodniczący Rady Gminy

Marek Krzebietke

Charakterystyka opisowa

powiat pucki
województwo pomorskie

1. Podstawowe informacje na temat aglomeracji[#]

1. Nazwa aglomeracji: **AGLOMERACJA ŻARNOWIEC**
2. Wielkość RLM aglomeracji zgodnie z Uchwałą nr 889/XLI/14 Sejmiku województwa Pomorskiego z dnia 30 czerwca 2014r - **14 873 RLM**
3. Wielkość RLM aglomeracji planowanej do wyznaczenia: **14 873 RLM**
4. Gmina wiodąca w aglomeracji: **Krokowa**
5. Gminy w aglomeracji: **Krokowa**
6. Wykaz nazw miast i/lub miejscowości w aglomeracji, zgodnie z dołączonym do wniosku załącznikiem graficznym: **Białogóra, Brzyno, Dębki, Górczyn, Karlikowo, Kartoszyno, Lubkowo, Lubocino, Odargowo, Prusewo, Słuchowo, Sobieńczyce, Tyłowo, Wierzchucino i Żarnowiec.**
7. Wykaz nazw miejscowości dołączanych do obszaru aglomeracji: **nie dotyczy**
8. Wykaz nazw miejscowości wyłączanych z obszaru aglomeracji : **nie dotyczy**
9. Nazwa miejscowości, w której zlokalizowana jest oczyszczalnia ścieków: **Żarnowiec**

2. Ogólne uwarunkowania wyznaczenia aglomeracji Żarnowiec

Aglomeracja Żarnowiec zgodnie z definicją powinna obejmować teren, na którym zaludnienie lub działalność gospodarcza są wystarczająco skoncentrowane, aby ścieki komunalne były zbierane i przekazywane do oczyszczalni ścieków komunalnych lub do końcowego punktu zrzutu.

Podczas procesu wyznaczania aglomeracji uwzględniono następujące warunki :

- Warunek I - wydajność oczyszczalni ścieków

Wydajność oczyszczalni ścieków musi zapewnić możliwość przyjęcia wszystkich ścieków z terenu aglomeracji, a w przypadku przyjmowania ścieków z innych aglomeracji lub terenów poza aglomeracją – również z tych terenów.

- Warunek II – standardy oczyszczania ścieków

każda oczyszczalnia w aglomeracji musi być zdolna do oczyszczenia ścieków do poziomu określonego jak dla RLM aglomeracji.

Jakość ścieków oczyszczonych odprowadzanych z oczyszczalni powinna być zgodna z wymaganiami *Prawa wodnego* i rozporządzeniem Ministra Gospodarki Morskiej i Żeglugi Śródlądowej z dnia 12 lipca 2019 r. w sprawie substancji szczególnie szkodliwych dla środowiska wodnego oraz warunków, jakie należy spełnić przy wprowadzaniu do wód lub do ziemi ścieków, a także przy odprowadzaniu lub opadowych lub roztopowych do wód lub do urządzeń wodnych (Dz.U. z 2019 poz. 1311).

- Warunek III - wyposażenie aglomeracji w systemy zbierania ścieków komunalnych gwarantujące blisko 100% poziom obsługi.

Zgodnie z wymaganiami prawa oraz interpretacją Komisji Europejskiej należy tak planować granice aglomeracji, aby w jak największym stopniu cały produkowany przez aglomerację ładunek ścieków był zbierany siecią kanalizacyjną i odprowadzany na oczyszczalnię ścieków albo do końcowego punktu zrzutu ścieków komunalnych, a w uzasadnionych przypadkach usuwany w innych systemach oczyszczania ścieków, zapewniających ten sam poziom ochrony środowiska.

Zgodnie z art. 92 ustawy z dnia 20 lipca 2017 r. Prawo wodne (Dz. U. z 2020 poz. 310 z późn. zm.) wójt, burmistrz lub prezydent miasta co 2 lata dokonuje przeglądu obszarów i granic aglomeracji wyznaczonych na podstawie art. 87 ust. 1 ww. ustawy, z uwzględnieniem kryterium ich utworzenia, o którym mowa w art. 86 ust. 1, oraz zaistniałych zmian równoważnej liczby mieszkańców w aglomeracji.

Zgodnie z art. 565 ust. 2 ustawy Prawo wodne dotychczasowe akty prawa miejscowego wydane na podstawie art. 43 ust. 2a ustawy uchylanej w art. 573 zachowują moc nie dłużej niż do dnia 31 grudnia 2020 r. i mogą być zmieniane.

W związku z powyższym Wójt Gminy Krokowa dokonał przeglądu obszaru i granic aglomeracji uwzględniając zapisy Rozporządzenia Ministra Gospodarki Morskiej i Żeglugi Śródlądowej z dnia 27 lipca 2018 r. w sprawie sposobu wyznaczania obszarów i granic aglomeracji (Dz. U. z 2018 r. poz. 1586). Dokonano weryfikacji ilości osób na stałe zamieszkujących teren aglomeracji wg stanu na dzień 23.07.2020. Zweryfikowano również wg stanu na dzień 23.07.2020 ilości mieszkańców tymczasowo przebywających na terenie objętym granicami aglomeracji Żarnowiec.

3. **Dokumenty stanowiące podstawę do wyznaczenia aglomeracji**

Lp.	Wyszczególnienie
1	2
1	Uchwała Nr 889/XLI/14 Sejmiku województwa Pomorskiego z dnia 30 czerwca 2014r w sprawie likwidacji dotychczasowej aglomeracji Żarnowiec i wyznaczenia aglomeracji Żarnowiec (Dz. Urz. Woj. Pom z dnia 6 sierpnia 2014/Poz. 2686
2	miejscowe plany zagospodarowania przestrzennego;
3	Uchwała nr III/23/2010 Rady Gminy Krokowa z dnia 29 grudnia 2010 r. w sprawie uchwalenia studium uwarunkowań i kierunków zagospodarowania przestrzennego gminy Krokowa.
4	Plan rozwoju i modernizacji urządzeń wodociągowych i kanalizacyjnych będących w posiadaniu Krokowskiego Przedsiębiorstwa Komunalnego.

4. **Opis systemu zbierania ścieków komunalnych w obrębie aglomeracji**

4.1. **Długość i rodzaj istniejącej sieci kanalizacyjnej (bez przyłączy):**

długość sieci ogółem -114,4 km w tym:

sieć grawitacyjna – 58,4 km

sieć tłoczna i podciśnieniowa – 56,0 km

4.2. **Długość i rodzaj planowanej do wybudowania sieci kanalizacyjnej (bez przyłączy)**

Na terenie aglomeracji Żarnowiec nie planuje się budowy nowych odcinków sieci kanalizacyjnej. W związku z powyższym nie wylicza się wskaźnika koncentracji.

4.3. **Informacja na temat długości i rodzaju sieci kanalizacyjnej oraz liczby osób korzystających z sieci kanalizacyjnej (liczbie stałych mieszkańców aglomeracji, liczbie osób czasowo przebywających w aglomeracji)**

Lp.	Kanalizacja istniejąca	Długość [km]	Liczba osób korzystających z kanalizacji		
			Liczba stałych mieszkańców*	Liczba osób czasowo przebywających na terenie aglomeracji**	sumaryczna liczba osób [kol 4 + kol 5]
1	2	3	4	5	6
1	Sanitarna grawitacyjna	58,44	5 155 (stan na dzień 30.08.2020.)	6 957 (stan na dzień 30.08.2020.)	12 112
2	Sanitarna tłoczna	56,0			
3	Ogólnospławna grawitacyjna	-			
4	Ogólnospławna tłoczna	-			
Razem		114,4			

* Zgodnie z § 1 pkt. 5) Rozporządzenia Gospodarki Morskiej i Żeglugi Śródlądowej z dnia 27 lipca 2018 r. w sprawie sposobu wyznaczania obszarów i granic aglomeracji poprzez stałych mieszkańców aglomeracji rozumie się liczbę osób zameldowanych na obszarze aglomeracji na pobyt stały oraz pobyt czasowy

** Zgodnie z § 1 pkt. 3) Rozporządzenia Gospodarki Morskiej i Żeglugi Śródlądowej z dnia 27 lipca 2018 r. w sprawie sposobu wyznaczania obszarów i granic aglomeracji poprzez osoby czasowo przebywających w aglomeracji rozumie się liczbę zarejestrowanych miejsc noclegowych w aglomeracji;

W aglomeracji Żarnowiec poziom obsługi zbiorczymi systemami kanalizacyjnymi wynosi 99,8%. Pozostali mieszkańcy aglomeracji korzystają ze zbiorników bezodpływowych.

4.4. Informacja o przemyśle obsługiwanym przez sieć kanalizacyjną

Na terenie aglomeracji Żarnowiec powstają ścieki przemysłowe z zakładu przetwórstwa rybnego Graal S.A. Kartoszyño. Roczna ilość ścieków w roku 2019 wyniosła 187 993 m³.

5. Opis systemu gospodarki ściekowej w aglomeracji

5.1 Informacja na temat oczyszczalni ścieków.

Nazwa oczyszczalni ścieków: Żarnowiec

Typ oczyszczalni: **PUB2 - z podwyższonym usuwaniem związków azotu (N), fosforu (P) spełniająca standardy odprowadzanych ścieków dla aglomeracji < 100 000 RLM**

Lokalizacja oczyszczalni ścieków (adres): Żarnowiec 76, 84-110 Krokowa

Dane kontaktowe (telefon, e-mail, fax): 058/673 57 12

Współrzędne geograficzne oczyszczalni (zgodnie ze sprawozdaniem AKPOŚK):

Długość E 18,0714

Szerokość N 54,7924

Na terenie aglomeracji Żarnowiec nie planuje się budowy nowej oczyszczalni ścieków.

Oczyszczalnia ścieków posiada obowiązujące pozwolenie wodnoprawne na wprowadzanie do rzeki Piaśnicy oczyszczonych ścieków komunalnych z oczyszczalni ścieków w aglomeracji Żarnowiec, gmina Krokowa

- decyzja wydana przez Dyrektora Zarządu Zlewni w Gdańsku Państwowego Gospodarstwa Wodnego Wody Polskie znak: GD.ZUZ.3.421.592.2018.ASK z dnia 26.02.2019 r.
- data ważności - decyzja jest ważna do dnia 26.02.2029.

Przepustowość oczyszczalni

Przepustowość oczyszczalni (zgodnie z pozwoleniem wodno-prawnym):

średnia [m³/d]: **4 000 m³/d**

maksymalna godzinowa [m³/h]: **250 m³/h**

maksymalna roczna [m³/rok]: **1 296 000 m³/rok**

Projektowa wydajność oczyszczalni ścieków [RLM]: **14 873**

(wydajność oczyszczalni ścieków zapewnia możliwość przyjęcia generowanych ścieków, spełniając warunek I dyrektywy ściekowej)

Ilość ścieków dostarczanych do oczyszczalni ścieków, zgodnie z danymi przedłożonymi w ostatnim sprawozdaniu z realizacji KPOŚK:

Ścieki z terenu aglomeracji dopływające siecią kanalizacyjną: **557 900 m³/rok**

Ścieki dowożone z terenu aglomeracji: **9 100 m³/rok**

Ilość ścieków oczyszczonych w roku poprzednim [m³/rok]: **567 000 m³/rok**

Średnie obciążenie oczyszczalni [m³/d]: **1 553**

Wartości wskaźników zanieczyszczeń ścieków surowych		
Wskaźnik	Wartość (średnioroczna z pomiarów)	Uwagi
1	2	3
BZT ₅ [mgO ₂ /l]	506,0	Dane za rok 2019
ChZT _{Cr} [mgO ₂ /l]	1 166,0	Dane za rok 2019
Zawiesina ogólna [mg/l]	352,0	Dane za rok 2019
Fosfor ogólny [mgP/l]	17,0	Dane za rok 2019
Azot ogólny [mgN/l]	114,0	Dane za rok 2019
Wartości wskaźników lub % redukcji zanieczyszczeń ścieków oczyszczonych		
Wskaźnik	Wartość lub % redukcji zgodnie z pozwoleniem wodnoprawnym	Wartość (średnioroczna z pomiarów)
1	2	3
BZT ₅ [mgO ₂ /l]	25	3,0
ChZT _{Cr} [mgO ₂ /l]	125	24,0
Zawiesina ogólna [mg/l]	35	3,0
Fosfor ogólny [mgP/l]	2	0,21
Azot ogólny [mgN/l]	15	7,0

Oczyszczalnia aglomeracji Żarnowiec jest zdolna do oczyszczenia ścieków do poziomu określonego dla RLM aglomeracji (warunek II – *standardy oczyszczania* zostaje spełniony).

Odbiornik ścieków oczyszczonych zgodnie z pozwoleniem wodnoprawnym:

- Rzeka Piaśnica poprzez istniejący wylot DN300 zlokalizowany na działce nr 528/5 i 528/10

- współrzędne geograficzne wylotu (*zgodnie ze sprawozdaniem AKPOŚK*):

szer. N: 54,7930,

dł. E: 18,0725.

Podstawowe informacje na temat zamierzeń inwestycyjnych z zakresu budowy, rozbudowy lub modernizacji oczyszczalni

Obiekt jest po modernizacji i przebudowie. Nie przewiduje się żadnych prac.

5.2. Informacje dotyczące końcowego punktu zrzutu (w przypadku braku oczyszczalni ścieków na terenie aglomeracji).

- *Nie dotyczy.*

Agglomeracja Żarnowiec posiada oczyszczalnię ścieków, do której odprowadzane są ścieki z terenu aglomeracji.

5.3 Informacje o średniej dobowej ilości i jakości ścieków komunalnych powstających na terenie aglomeracji oraz ich składzie jakościowym.

Roczna ilość ścieków komunalnych oczyszczonych w roku 2019 wyniosła **567 000 m³/rok**.

Średnia dobowo ilość ścieków komunalnych doprowadzanych do oczyszczalni w roku 2019 wyniosła **1 553 m³/d**

Jakość ścieków komunalnych powstających na terenie aglomeracji]: KPOŚK 2019		
Wskaźnik	Wartość wskaźnika zanieczyszczeń	Uwagi

1	2	3
BZT ₅ [mgO ₂ /l]	506,0	KPOŚK 2019
ChZT _{Cr} [mgO ₂ /l]	1 166,0	KPOŚK 2019
Zawiesina ogólna [mg/l]	352,0	KPOŚK 2019
Fosfor ogólny [mgP/l]	17,0	KPOŚK 2019
Azot ogólny [mgN/l]	114,0	KPOŚK 2019

5.4. Przepustowość istniejącej oczyszczalni ścieków:

Na terenie aglomeracji znajduje się tylko jedna oczyszczalnia ścieków o przepustowości **4 000 m³/dobę**, opisana w pkt. 5.1.

5.5. Informacje o ilości i składzie jakościowym ścieków przemysłowych odprowadzanych przez zakłady do systemu kanalizacji zbiorczej.

Na terenie aglomeracji Żarnowiec powstają ścieki przemysłowe pochodzące z zakładu przetwórstwa rybnego. W roku 2019 zakłady odprowadziły 187 993 m³ co daje średnio 515 m³/d. Średnia koncentracja zanieczyszczeń wyrażona jako BZT₅ wyniosła 318,7 g O₂/m³. Powstający ładunek zanieczyszczeń jest równoważny 2 736 RLM.

5.6. Informacje o zakładach, których podłączenie do systemu kanalizacji zbiorczej jest planowane.

Na terenie aglomeracji brak jest zakładów przemysłowych i usługowych planowanych do podłączenia.

5.7. Uzasadnienie określonej równoważnej liczby mieszkańców (RLM) aglomeracji.

a) RLM korzystających z sieci kanalizacyjnej:

Wyszczególnienie:	RLM
Liczba stałych mieszkańców aglomeracji korzystających z istniejącej sieci kanalizacyjnej	5 155
Liczba osób czasowo przebywających w aglomeracji korzystających z sieci kanalizacyjnej	6 957
RLM przemysłu	2 736

b) RLM dostarczany do oczyszczalni taborem asenizacyjnym:

Wyszczególnienie:	RLM
Liczba mieszkańców stałych na terenie aglomeracji, korzystających z indywidualnych systemów oczyszczania ścieków komunalnych (zbiorniki bezodpływowe), nieplanowanych do podłączenia do sieci, określona na podstawie rejestrów prowadzonych przez gminę	25
Liczba osób czasowo przebywających na terenie aglomeracji korzystających z indywidualnych systemów oczyszczania ścieków komunalnych (zbiorniki bezodpływowe), nieplanowanych do podłączenia do sieci, określona na podstawie rejestrów prowadzonych przez gminę	0
RLM przemysłu	0

Wielkość aglomeracji Żarnowiec

Równoważna Liczba Mieszkańców RLM (suma)	14 873
---	---------------

W aglomeracji Żarnowiec poziom obsługi zbiorczymi systemami kanalizacyjnymi wynosi 99,8%. (spełniając warunek III – wyposażenie aglomeracji w systemy zbierania ścieków komunalnych). Pozostali mieszkańcy aglomeracji korzystają z innych systemów oczyszczania ścieków (zbiorniki bezodpływowe) – 0,2%.

5.8. Informacja o ilości ścieków powstających na terenie aglomeracji nieobjętych systemem kanalizacji zbiorczej, gdzie zastosowano systemy indywidualne albo planuje się zastosowanie systemów indywidualnych lub innych rozwiązań zapewniających taki sam poziom ochrony środowiska jak w przypadku systemów kanalizacji zbiorczej.

Gmina Krokowa prowadzi ewidencję zbiorników oraz są prowadzone kontrole mieszkańców w celu zapobiegania przelewania się zebranych nieczystości, a co za tym idzie przenikanie do gleby zanieczyszczeń.

Ilość zbiorników bezodpływowych na terenie aglomeracji wynosi 15 szt.

Ilość ścieków dostarczonych taborem asenizacyjnym: 9 100 m³/rok..

Udział ścieków pochodzących ze zbiorników bezodpływowych w stosunku do całkowitej ilości ścieków oczyszczanych jest niewielki (0,2 %) Stopień skanalizowania aglomeracji wynosi 99,8%.

6. Informacje o strefach ochronnych ujęć wody, zawierające oznaczenie aktów prawa miejscowego lub decyzji ustanawiających te strefy oraz zakazy, nakazy i ograniczenia obowiązujące na tych terenach.

Zaopatrzenie w wodę terenu aglomeracji Żarnowiec odbywa się za pośrednictwem dziewięciu ujęć wody z czego 5 ujęć zlokalizowanych jest na terenie aglomeracji Żarnowiec i posiada wyznaczone strefy ochrony bezpośredniej.

- ujęcie wody Białogóra

Strefa ochrony bezpośredniej ujęcia wody Białogóra (działka Nr 178/7 i 179/9) – w skład ujęcia wchodzi 2 studnie oznaczone numerami: 1 i 2 – ujmujących wody formacji czwartorzędowej. Strefa ochrony bezpośredniej wymienionego ujęcia zamyka się w granicy działki, na których jest ono położone, a granicą jest istniejące ogrodzenie. Ujęcie posiada wyznaczoną przez Starostę Puckiego z dnia 22 stycznia 2013r strefę ochrony bezpośredniej obejmującą działki nr 178/7 i 179/9 obr. Białogóra gm. Krokowa.

- ujęcie wody Karlikowo

Strefa ochrony bezpośredniej ujęcia wody Karlikowo – ujęcie znajduje się na działkach: 152/5 i 256/4, w jego skład wchodzi dwie studnie o numerach 1a i 2 (nieczynna). Ujmowane wody sklasyfikowane są jako czwartorzędowe. Strefa ochrony bezpośredniej wymienionego ujęcia zamyka się w granicy działek, na których jest ono położone, a granicą jest istniejące ogrodzenie. Ujęcie posiada wyznaczoną przez Starostę Puckiego z dnia 25 stycznia 2013r strefę ochrony bezpośredniej obejmującą działki nr 152/5 i 256/4 obr. Karlikowo gm. Krokowa.

- ujęcie wody Odargowo

Odargowo 2 studnie (nr 1 i Nr 2); dz. nr 295/5; wygródzenie strefy po granicy działki; brak danych o decyzji ustanawiającej strefy; zakazy, nakazy i ograniczenia w strefie zgodnie z obowiązującymi przepisami. Ujmowane wody z warstwy trzeciorzędowej. Ujęcie posiada wyznaczoną przez Dyrektora Zarządu Zlewni Wód Polskich w Gdańsku z dnia 18 listopada 2019 strefę ochrony bezpośredniej wokół ujęcia w granicach terenu o obwodzie 163 m – studnia nr 1 i 2.

- ujęcie wody Sobieńczyce

Sobieńczyce 1 studnia Nr 1A ujmująca wody czwartorzędowe; dz. nr 123/1 i 124/1; Strefa ochrony bezpośredniej wymienionego ujęcia zamyka się w granicy działek, na których jest ono położone, a granicą jest istniejące ogrodzenie. Ujęcie posiada wyznaczoną przez Starostę Puckiego z dnia 18.05.2009r strefę ochrony bezpośredniej obejmującą działki nr 123/1 i 124/1 obr. Sobieńczyce gm. Krokowa.

- ujęcie wody Tyłowo

Tyłowo 2 studnie ujmujące wody czwartorzędowe (studnia Nr 1 i 2; dz. nr 192/12 Strefa ochrony bezpośredniej wymienionego ujęcia zamyka się w granicy działek, na których jest ono położone, a granicą jest istniejące ogrodzenie. Ujęcie posiada wyznaczoną przez Starostę Puckiego z dnia 22 maja 2013r strefę ochrony bezpośredniej. Teren składa się z czterech części i obejmuje:

- działka nr 289/1 obr. Tyłowo gm. Krokowa
- działka nr 285/1 i 285/3 obr. Tyłowo gm. Krokowa
- działka nr 321/1 obr. Tyłowo gm. Krokowa
- działka nr 223/1 i 228/1 obr. Tyłowo gm. Krokowa

Dla ustanowionych stref wprowadzono poniższe zakazy i nakazy:

1. użytkowanie gruntów tylko do celów związanych z eksploatacją ujęcia wody,
 2. odprowadzanie wód opadowych w sposób uniemożliwiający przedostawanie się ich do urządzeń służących do poboru wody,
 3. zagospodarowanie terenu zielenią,
 4. ograniczenie do niezbędnych potrzeb przebywanie osób niezatrudnionych stale przy obsłudze urządzeń służących do poboru wody,
 5. odprowadzenie poza granicę terenu ochrony bezpośredniej ścieków z urządzeń sanitarnych przeznaczonych do użytku osób zatrudnionych przy obsłudze urządzeń służących do poboru wody,
 6. oznakowanie terenu poprzez umieszczenie na ogrodzeniu tablicy zawierającej informację o ujęciu wody i zakazie wstępu osób nieupoważnionych.
- 7. Informacje o obszarach ochronnych zbiorników wód śródlądowych, występujących na obszarze aglomeracji, zawierające oznaczenie aktu prawa miejscowego ustanawiającego te obszary oraz zakazy, nakazy i ograniczenia obowiązujące na tych obszarach.**

Na obszarze aglomeracji Żarnowiec nie ustanowiono obszarów ochronnych zbiorników wód śródlądowych.

8. Informacje o formach ochrony przyrody, o których mowa w art. 6 ustawy z dnia 16 kwietnia 2004r. o ochronie przyrody, zawierające nazwę formy ochrony przyrody oraz tytuł i miejsce ogłoszenia aktu prawnego tworzącego, ustanawiającego albo wyznaczającego formę ochrony przyrody, oraz informacje o obszarach mających znaczenie dla Wspólnoty znajdujących się na liście, o której mowa w art. 27 ust. 1 tej ustawy.

Na obszarze aglomeracji Żarnowiec występują tereny objęte formą ochrony przyrody w rozumieniu ustawy z dnia 16 kwietnia 2004 r. o ochronie przyrody (Dz. U. z 2020 r. poz. 55, z późn. zm.), tj.:

Nadmorski Park Krajobrazowy

Nadmorski Park Krajobrazowy utworzony został w 1978 r. uchwałą Wojewódzkiej Rady Narodowej nr IX/49/78 w Gdańsku z dnia 05.01.1978 r. Aktualnie powierzchnia Parku wynosi 18.804 ha. W granicach Parku znajduje się cały Półwysep Helski, część Mierzei Kaszubskiej (po Białogórze), przymorskie fragmenty Kępy Swarzewskiej i Puckiej oraz Pradoliny Płutnicy, Kaszubskiej i Równiny Błot Przymorskich, a także tzw. Mała Zatoka Pucka. Park posiada otulinę, której funkcja polega na zabezpieczeniu Parku przed zagrożeniami zewnętrznymi.

W gminie Krokowa Nadmorski Park Krajobrazowy obejmuje Mierzeję Kaszubską i północną część Równiny Błot Przymorskich. W granicach NPK i w jego otulinie obowiązują przepisy odrębne zawarte w Rozporządzeniu Wojewody Pomorskiego Nr 55/06 z dnia 15 maja 2006 r. w sprawie Nadmorskiego Parku Krajobrazowego (Dz. Urz. Woj. Pomorskiego z dnia 1 czerwca 2006 r. Nr 58, poz. 1192) oraz Rozporządzenie Nr 10/08 Wojewody Pomorskiego z dn. 6 marca 2008 r. zmieniające rozporządzenie w sprawie Nadmorskiego Parku Krajobrazowego (Dz. Urz. Woj. Pom. Nr 22, poz. 630).

Obszary natura 2000

Obszar Natura 2000 zaklasyfikowany jak Obszar o Znaczeniu Wspólnotowym (OZW) o nazwie Białogóra PLH220003. Obszar o Znaczeniu Wspólnotowym zatwierdzony w listopadzie 2007. Obszar o powierzchni 1 132,8 ha, położony w województwie pomorskim, powiecie puckim na terenie gmin Krokowa oraz powiecie wejherowskim na terenie gminy Choczewo. Obszar obejmuje fragment Mierzei Słowińskiej, zbudowanej z różnorodnych form eolicznych, z dominacją wydmy parabolicznych i dużych zagłębień międzywydmowych o zróżnicowanym poziomie zatorfienia. Zasadniczą część ostoi stanowi wydma paraboliczna z zagłębieniami deflacyjnymi, porośniętymi borem bagiennym i brzezina bagienna. Ramiona wydmy zajęte są przez bory bażynowe. W obszarze występują wydmy wałowe białe i szare. Na zapleczu wału wydmowego znajduje się wilgotne, płytko zatorfione zagłębienie międzywydmowe, otoczone borem bagiennym. Teren o szczególnych walorach krajobrazowych.

Obszar Natura 2000 zaklasyfikowany jak Obszar o Znaczeniu Wspólnotowym (OZW) o nazwie Piaśnickie Łąki PLH220021. Obszar o znaczeniu Wspólnotowym zatwierdzony w listopadzie 2007 roku. Obszar o powierzchni 1085,0 ha, położony w województwie pomorskim, powiecie puckim na terenie gminy Krokowa. Obszar obejmuje fragment Równiny Błot Przymorskich. Jest ona pokryta w niewielkiej części

zmiennowilgotnymi łąkami i szuwarami. W granicach obszaru znajdują się starorzecza Piaśnicy położone wśród urozmaiconej mozaiki zbiorowisk roślinności nieleśnej i leśnej (lasy głównie brzoźowo-dębowe). Wśród nich pojawiają się płaty zarośli wierzbowych i woskownicy europejskiej. W granicach obszaru znajduje się też torfowisko wysokie Wierzchucińskie Bagno, niezalesione wydmy w okolicy ujścia Piaśnicy, estuarium Piaśnicy oraz fragment brzegu morskiego z typowym kompleksem siedlisk. Stwierdzono tu 10 typów siedlisk z Załącznika I Dyrektywy Rady 92/43/EWG. Wśród nich bogate florystycznie łąki trzęślicowe (jedyne stanowisko dobrze zachowanych łąk trzęślicowych na Pomorzu), młaki niskoturzycowe (w tym zbiorowisko *Caricetum buxbaumii*), psiary niżowe, zarośla *Myrica gale* i lasy brzoźowo-dębowe; regenerujące torfowisko wysokie z bórem i brzezią bagienną. Niektóre z w/w zbiorowisk mają tu jedyne stanowiska na Pobrzeżu Bałtyku, inne występują na wschodniej granicy zasięgu. Bardzo bogata i zróżnicowana pod względem ekologicznym flora roślin naczyniowych (265 gatunków), w tym ok. 20 taksonów uznawanych za zagrożone w Polsce i na Pomorzu, jedyne lub jedno z nielicznych na Pomorzu stanowisko: *Iris sibirica* (najliczniejsza populacja w Polsce północnej), oraz rzadkich tu *Gladiolus imbricatus*, *Carex buxbaumii*, *Viola persicifolia*, *Cnidium dubium*, *Laserpitium prutenicum*, *Carex hartmanii*. Torfowisko Wierzchucińskie Bagno jest torfowiskiem wysokim typu Bałtyckiego, zniekształconym przez osuszenie, jednak występuje na nim kompleks brzezin bagiennych i dobrze regenerujące się potorfia.

Nadmorski Obszar Chronionego Krajobrazu – powołany na mocy Rozporządzenia nr 5/94 Wojewody Gdańskiego z dnia 8 listopada 1994r. obszar ten obejmuje zachodnią część NPK i otuliny, jego zachodnia granica pokrywa się z granicą województwa. W granicach NOChK znajduje się brzeg morski, zalesiony i bezleśny pas wydm ciągnący się wzdłuż wybrzeża, część kompleksu Bielawskich Błot, a we wschodniej części równina Błot Przymorskich i północne fragmenty sąsiadującej z nią Wysoczyzny Żarnowieckiej.

Obszar Chronionego Krajobrazu Puszczy Darżlubskiej - o łącznej powierzchni 15.908 ha (powiat pucki 9.131 ha, powiat wejherowski - 6.777 ha) obejmuje znaczną część Kępy Puckiej i sandru piaśnickiego oraz rynnę Jeziora Dobrego. Uchwała nr 1161/XLVII/10 Sejmiku Woj. Pom. z dnia 28-04-2010 r. (Dz. Urz. Woj. Pom. Nr 80 z 2010 r., poz. 1455).

Pomniki przyrody (ożywionej i nieożywionej):

Do największych i najciekawszych należą:

- Lipa drobnolistna (w Wierzchucinie) - wiek ok. 300 lat, obw.5,4 m, wys. 25 m;
- Jesion wyniosły (w Wierzchucinie) – wiek ok. 150 lat, obw. 3,00 m, wys. 35 m;
- Dąb szypułkowy (w Wierzchucinie) – wiek ok. 300 lat, obw. 4,55 m, wys. 27 m;
- Buk pospolity (w Białogórze) – wiek 150 lat, obw. 2,43 m, wys. 20 m;
- Buk pospolity (w Białogórze) – wiek 150 lat, obw. 2,95 m, wys. 20 m;
- Buk pospolity (w Białogórze) – wiek 250 lat, obw. 3,54 m, wys. 20 m;
- Buk pospolity (w Białogórze) – wiek 250 lat, obw. 4,10 m, wys. 20 m;
- Dąb szypułkowy (w Białogórze) – wiek ok. 250, obw. 4,22 m, wys. 25 m;

CZĘŚĆ GRAFICZNA

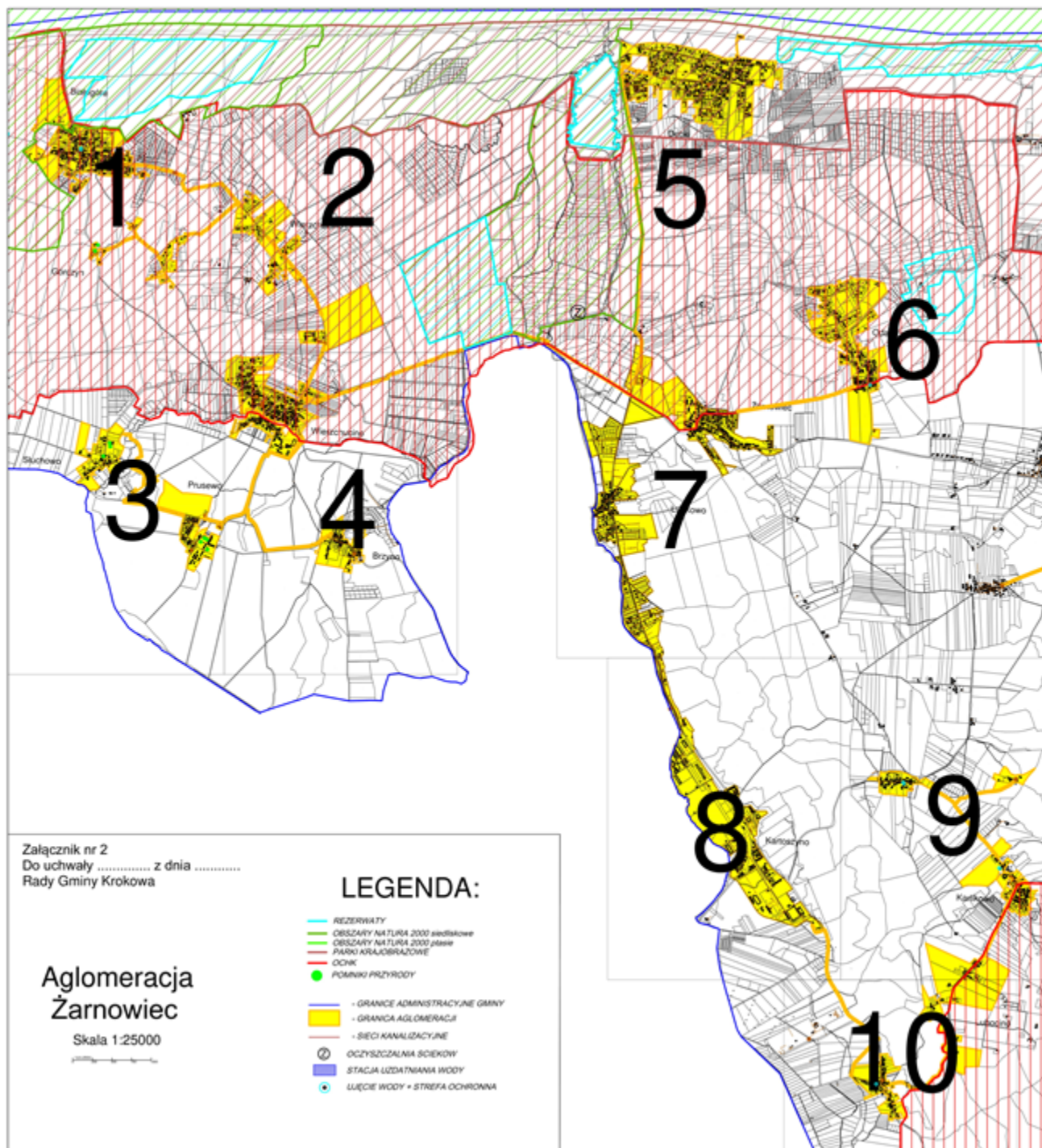
Część graficzna zawiera oznaczenie:

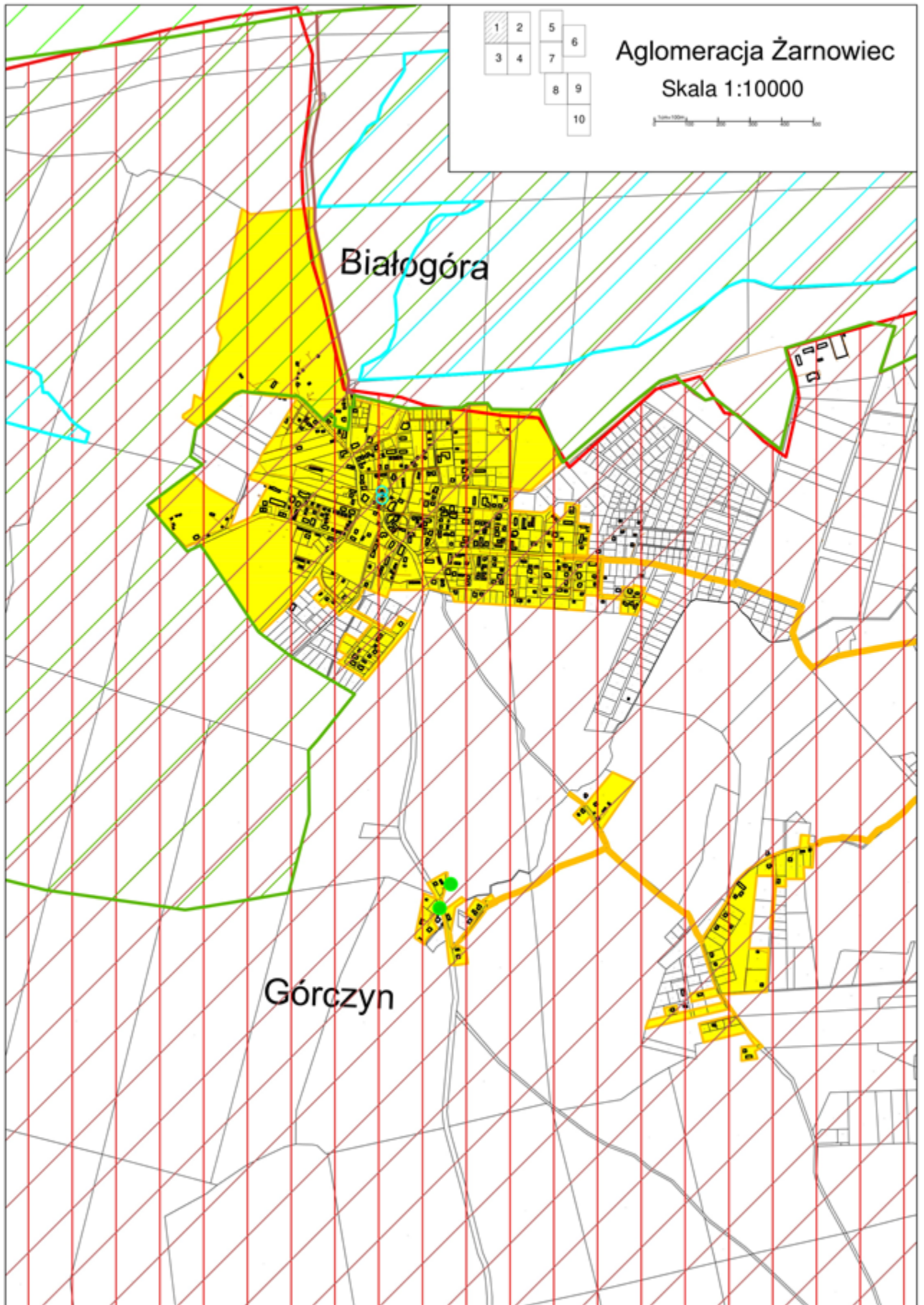
- a) granic obszaru aglomeracji na mapie w skali 1:10 000 oraz w skali 1:25 000,
- b) istniejących i planowanych do budowy oczyszczalni ścieków lub końcowych punktów zrzutu ścieków komunalnych, do których są lub będą odprowadzane ścieki komunalne z obszaru aglomeracji,
- c) granic administracyjnych gminy zgodnie z danymi z państwowego rejestru granic i powierzchni jednostek podziałów terytorialnych kraju,
- d) granic stref ochronnych ujęć wody obejmujących tereny ochrony bezpośredniej i tereny ochrony pośredniej zgodnie z informacjami z systemu informacyjnego gospodarowania wodami,
- e) granic form ochrony przyrody, o których mowa w art. 6 ustawy z dnia 16 kwietnia 2004 r. o ochronie przyrody, lub obszarów mających znaczenie dla Wspólnoty znajdujących się na liście, o której mowa w art. 27 ust. 1 tej ustawy, zgodnie z informacjami z centralnego rejestru form ochrony przyrody,
- f) skali projektu aglomeracji w formie liczbowej i liniowej

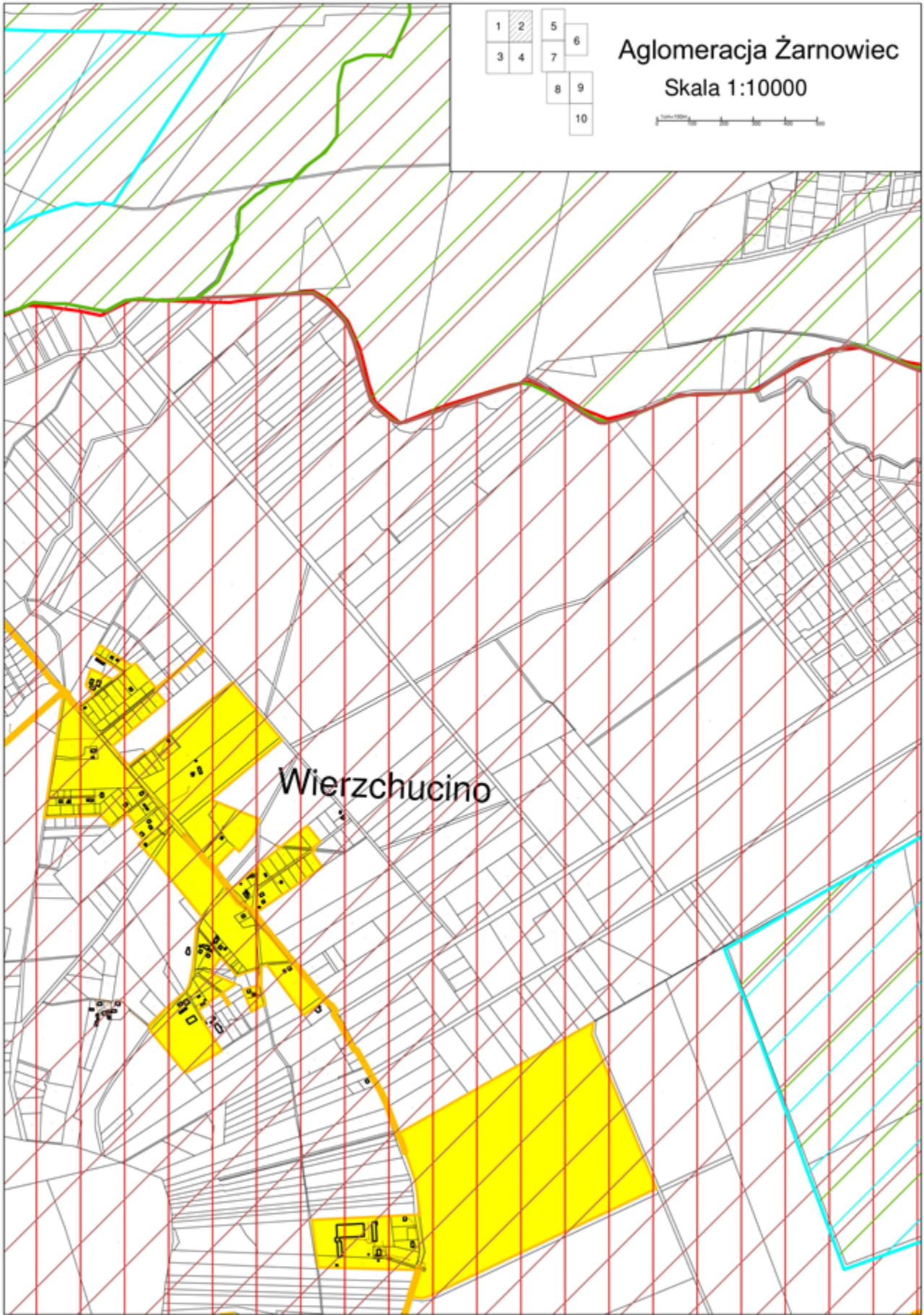
** część graficzna nie zawiera oznaczenia granic obszarów ochronnych zbiorników wód śródlądowych zgodnie z informacjami z systemu informacyjnego gospodarowania wodami, w myśl zapisów Rozporządzenia Ministra Gospodarki Morskiej i Żeglugi Śródlądowej z dnia 27 lipca 2018 r. w sprawie sposobu wyznaczania obszarów i granic aglomeracji (Dz. U. z 2018 r. poz. 1586), ponieważ na obszarze aglomeracji Żarnowiec nie utworzono ww. obszarów*

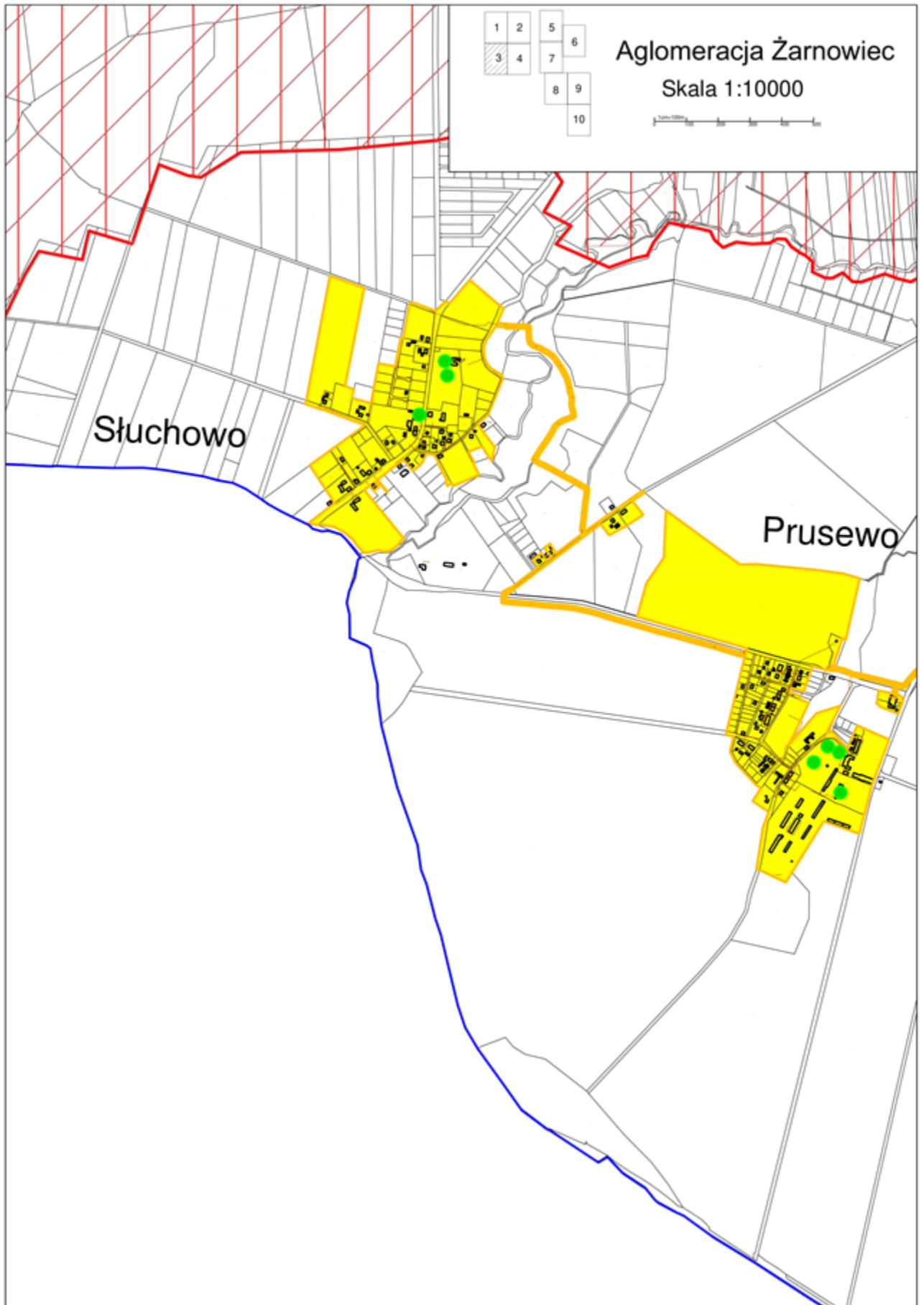
Podpisy osoby upoważnionej do reprezentowania

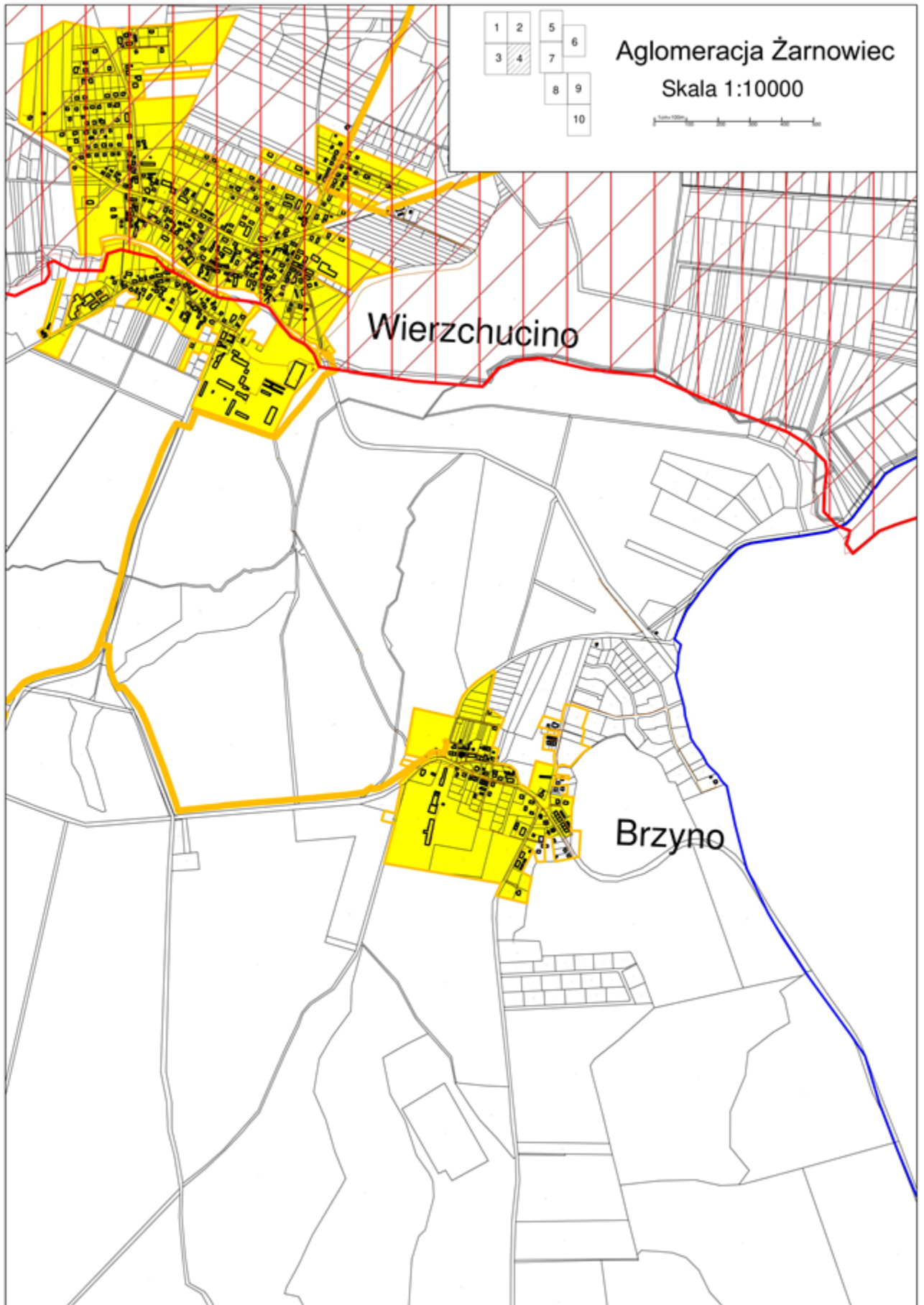
(data, imię i nazwisko /pieczęć imienna/ podpis)	(pieczęć)
--	-----------

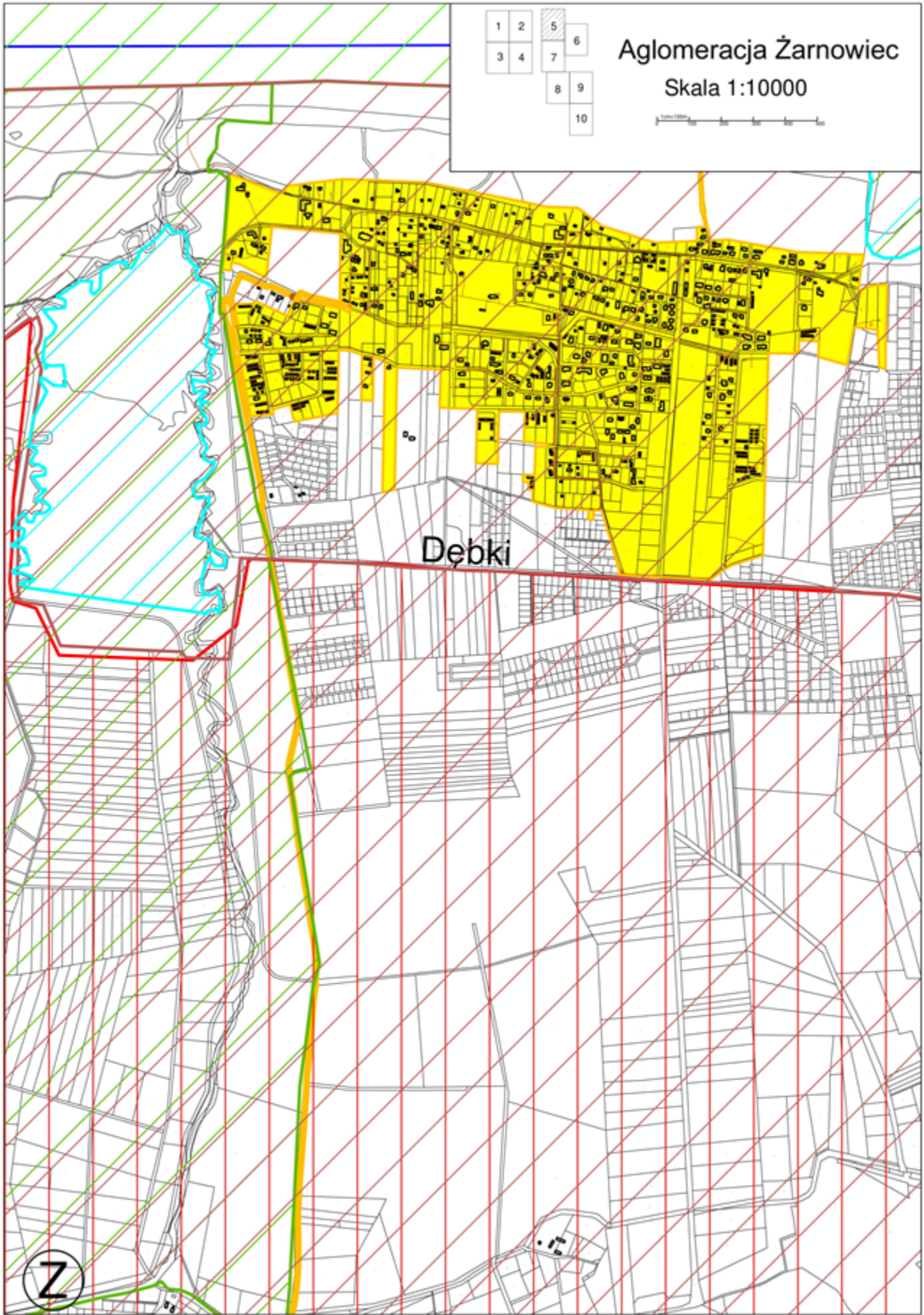


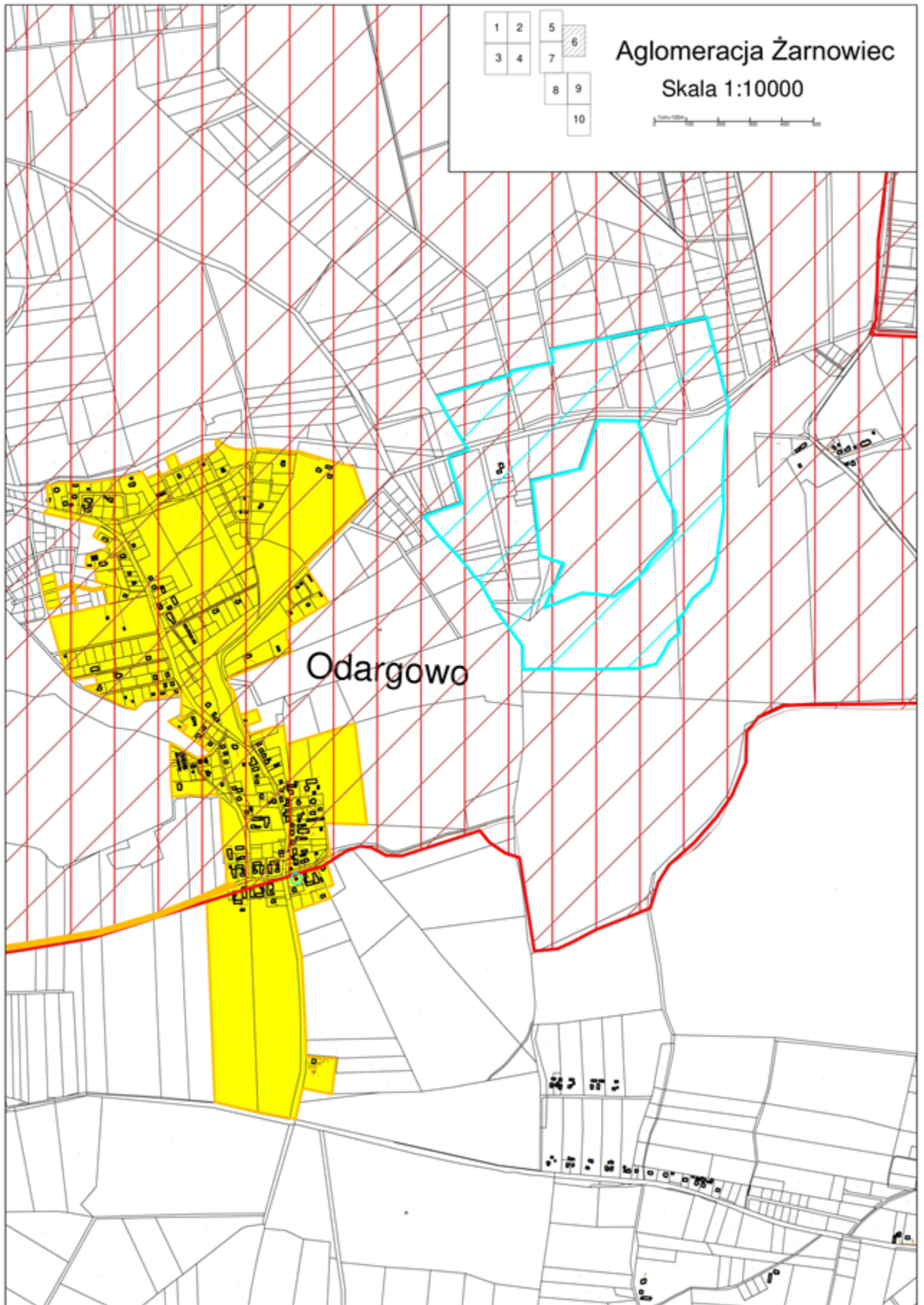


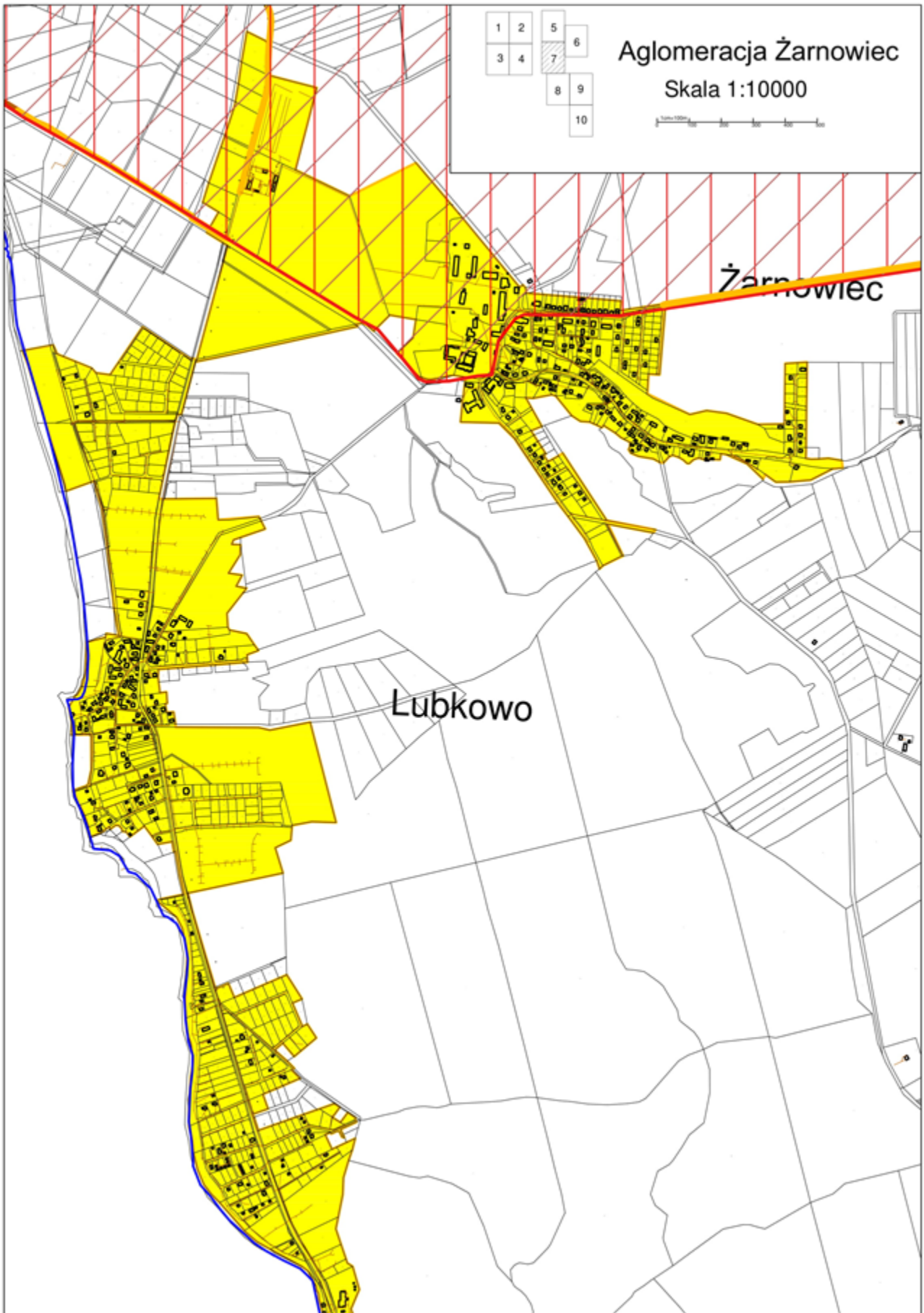


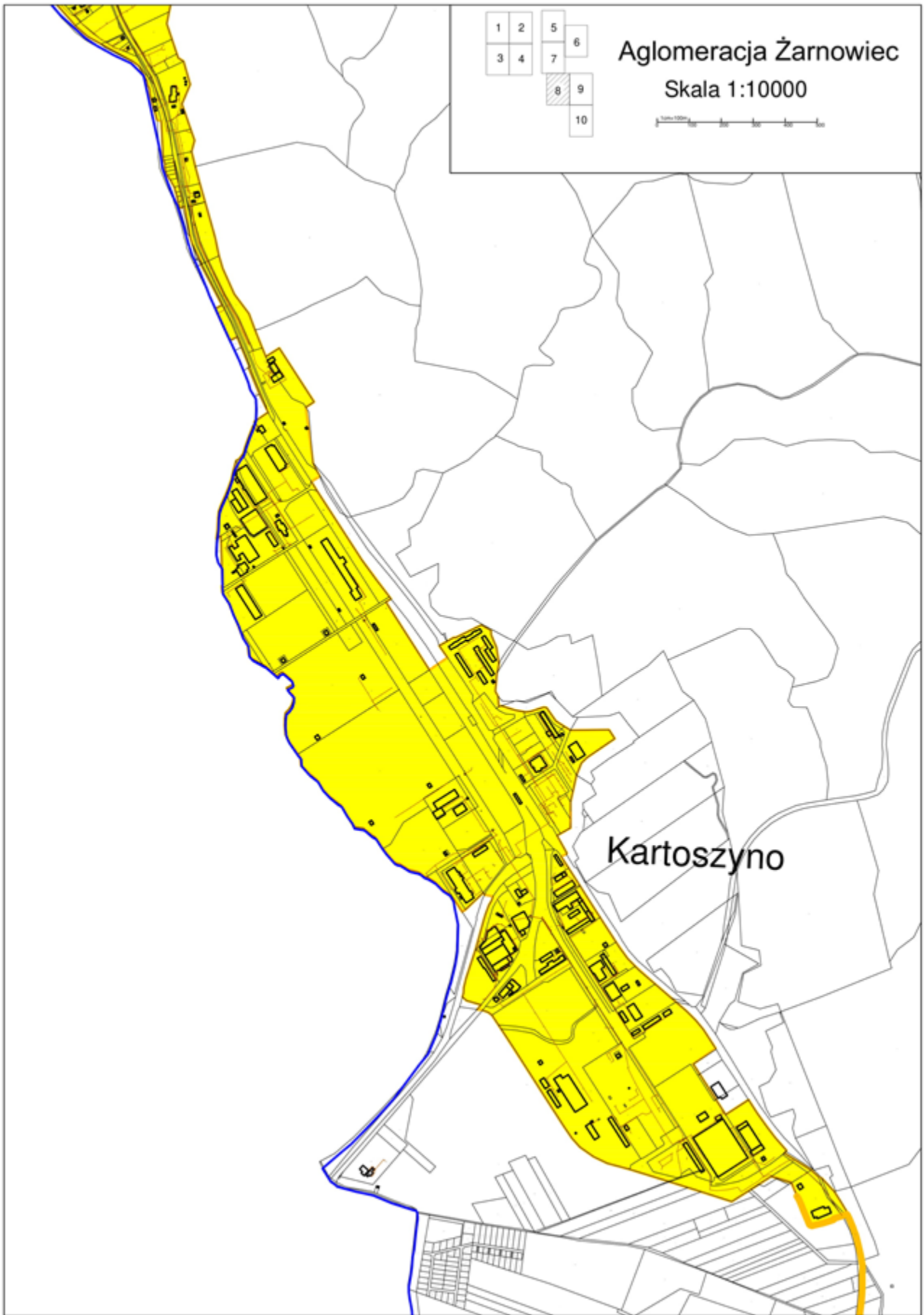




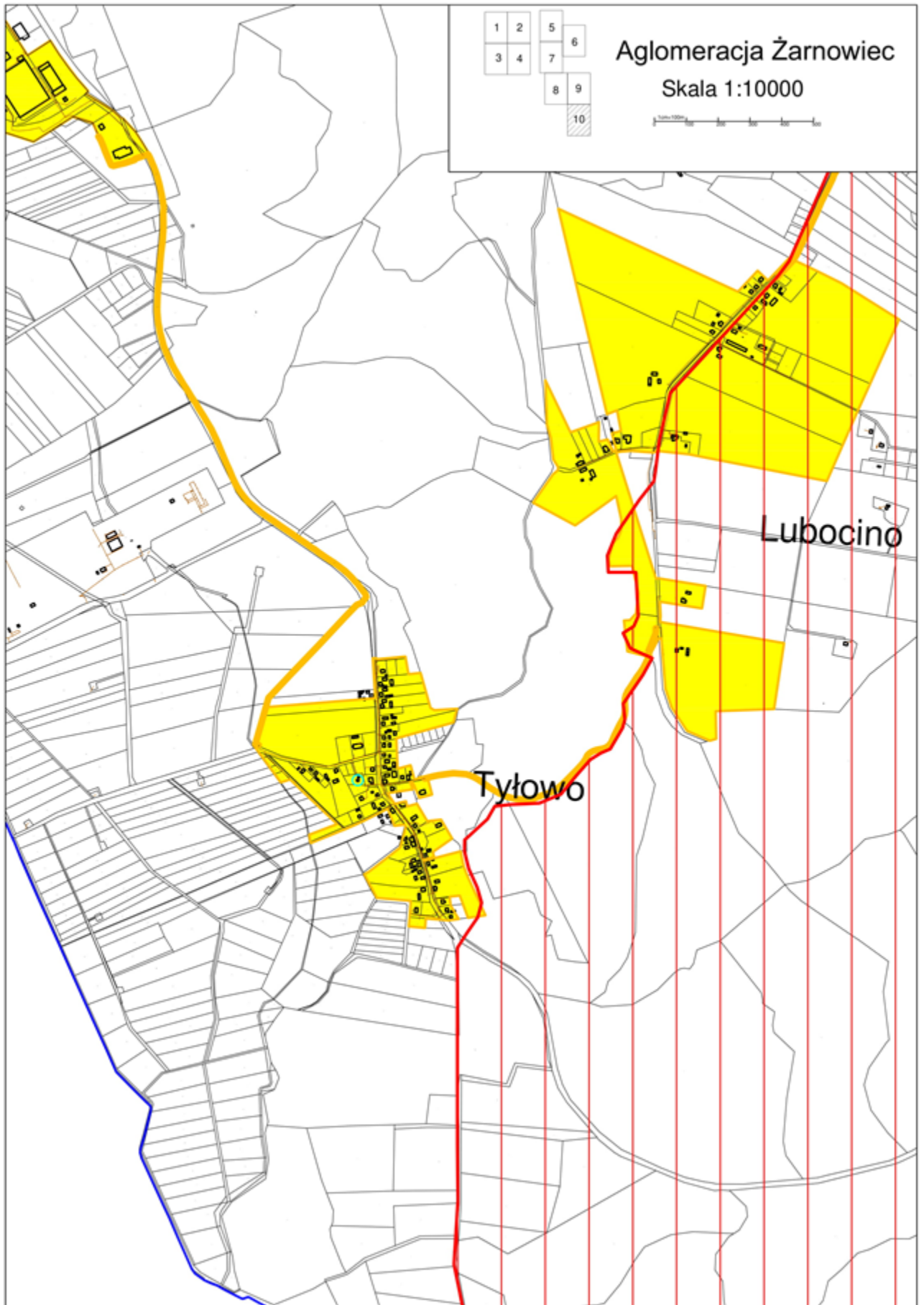












Uzasadnienie

Wejście w życie projektowanej uchwały w sprawie wyznaczenia aglomeracji Żarnowiec wynika z przeprowadzonej weryfikacji zgodności Uchwały Nr 889/XLI/14 Sejmiku województwa Pomorskiego z dnia 30 czerwca 2014r w sprawie likwidacji dotychczasowej aglomeracji Żarnowiec i wyznaczenia aglomeracji Żarnowiec (Dz. Urz. Woj. Pom z dnia 6 sierpnia 2014/Poz. 2686) z rozporządzeniem Ministra Gospodarki Morskiej i Żeglugi Śródlądowej z dnia 27 lipca 2018r. (Dz. U. z 2018 r. poz. 1586) w sprawie sposobu wyznaczania obszarów i granic aglomeracji. Analizie poddano również możliwość wypełnienia przez aglomerację Żarnowiec warunków dyrektywy ściekowej (Dyrektywa Rady 91/271/EWG z dnia 21 maja 1991r. dot. oczyszczania ścieków komunalnych). Przeprowadzona weryfikacja uwzględniła Rozporządzenie Prezesa Rady Ministrów z dnia 20 czerwca 2002r. w sprawie „Zasad techniki prawodawczej” (Dz. U. z 2016 r. poz. 283).

Ustalono, iż zgodnie z art. 565 ust. 2 ustawy Prawo wodne Uchwała Nr 889/XLI/14 Sejmiku województwa Pomorskiego z dnia 30 czerwca 2014r w sprawie likwidacji dotychczasowej aglomeracji Żarnowiec i wyznaczenia aglomeracji Żarnowiec (Dz. Urz. Woj. Pom z dnia 6 sierpnia 2014/Poz. 2686) zachowa moc nie dłużej niż do dnia 31 grudnia 2020r. Ponadto przeprowadzona weryfikacja wykazała, iż ww. Uchwała nie zawiera wszystkich elementów wskazanych w rozporządzeniu w sprawie sposobu wyznaczania obszarów i granic aglomeracji.

Dodatkowo zaktualizowano RLM aglomeracji. Obszar i granice aglomeracji Żarnowiec oraz zakres planowanych inwestycji w aglomeracji pozostają bez zmian.

Biorąc pod uwagę ww. uwarunkowania ustalono, iż niezbędne jest wydanie nowego aktu prawnego wyznaczającego aglomerację Żarnowiec.