

**UCHWAŁA NR LXXIII/696/2023
RADY GMINY KROKOWA**

z dnia 30 listopada 2023 r.

**w sprawie przystąpienia do sporządzenia miejscowego planu zagospodarowania przestrzennego
dla fragmentu wsi Wierzchucino - Centrum, gmina Krokowa.**

Na podstawie art. 18 ust. 2 pkt 5 ustawy z dnia 8 marca 1990 r. o samorządzie gminnym (t.j. Dz. U. z 2023 r. poz. 40 ze zm.) i art. 14 ust. 1, 2 ustawy z dnia 27 marca 2003 r. o planowaniu i zagospodarowaniu przestrzennym (t.j. Dz. U. z 2023 r. poz. 977 ze zm.) Rada Gminy Krokowa uchwala, co następuje:

§ 1. Przystępuje się do sporządzenia miejscowego planu zagospodarowania przestrzennego dla fragmentu wsi Wierzchucino - Centrum.

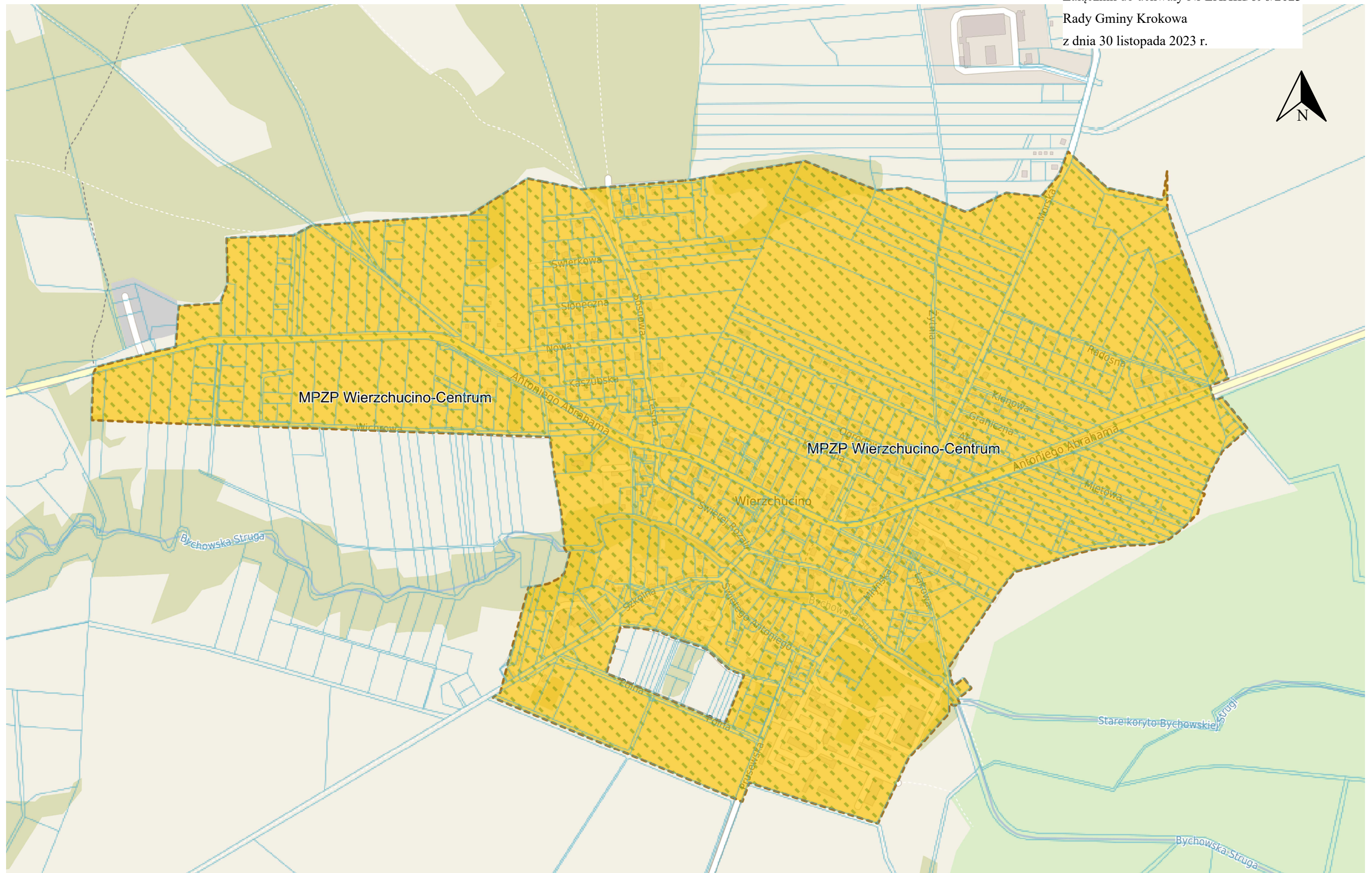
§ 2. Integralną częścią uchwały jest załącznik graficzny przedstawiający granicę obszaru przeznaczonego do sporządzenia miejscowego planu zagospodarowania przestrzennego.

§ 3. Wykonanie uchwały powierza się Wójtowi Gminy Krokowa.

§ 4. Uchwała wchodzi w życie z dniem podjęcia.

Przewodniczący Rady Gminy

Marek Krzebietke



 - Granica opracowania

UZASADNIENIE

Zgodnie z art. 14 ust. 1 ustawy z dnia 27 marca 2003 r. o planowaniu i zagospodarowaniu przestrzennym (tj. Dz. U. z 2023 r. poz. 977 ze zm.) o przystąpieniu do sporządzenia miejscowego planu zagospodarowania przestrzennego rozstrzyga rada gminy w drodze uchwały określając granice terenu opracowania planu miejscowego.

Obszar przeznaczony do sporządzenia miejscowego planu zagospodarowania przestrzennego dla fragmentu wsi Wierzchucino - Centrum stanowi teren położony w centralnej części wsi Wierzchucino. Granice analizowanego terenu wyznaczają od strony północnej tereny leśne, zaś od południowej strony tereny pól i łąk użytkowanych rolniczo. Od strony zachodniej tereny rolnicze przewidziane pod zabudowę mieszkaniową i usługową, natomiast od wschodu teren przylega do terenów rolniczych - łąki. Granice opracowania planu przedstawiono na załączniku graficznym.

Na terenie objętym opracowaniem obowiązuje miejscowy plan zagospodarowania przestrzennego fragmentu wsi Wierzchucino, gmina Krokowa, przyjęty uchwałą nr LI/551/2014 Rady Gminy Krokowa z dnia 30 października 2014 r., ogłoszony w Dzienniku Urzędowym Województwa Pomorskiego z dnia 1 grudnia 2014 r., poz. 4206.

Teren objęty opracowaniem jest częściowo zainwestowany, znajduje się na nim istniejąca zabudowa mieszkaniowa, usługowa oraz zabudowa zagrodowa.

Uchwalenie niniejszej uchwały umożliwi podjęcie prac planistycznych nad projektem miejscowego planu zagospodarowania przestrzennego, a po jego uchwaleniu podjęcie nowych prac projektowych i inwestycyjnych na fragmencie wsi Wierzchucino położonym w centrum miejscowości.

Obecna sytuacja planistyczna fragmentu wsi Wierzchucino wymaga przystąpienia do sporządzenia miejscowego planu zagospodarowania przestrzennego, w celu poprawy warunków inwestowania. Stanie się to poprzez ustalenie przeznaczenia i sposobu zagospodarowania terenów zgodnie z wymogami ładu przestrzennego oraz polityką przestrzenną gminy.

Teren wskazany w uchwale położony jest w granicach określonych w obowiązującym Studium uwarunkowań i kierunków zagospodarowania przestrzennego gminy Krokowa, w większości jako strefa funkcjonalna oznaczona kolorem brązowym - "obszary rozwoju zainwestowania wielofunkcyjnego - funkcje mieszkaniowe, usługowe, rekreacyjne, zagrodowe", częściowo w strefie oznaczonej kolorem zielonym - "obszary rozwoju funkcji sportu i rekreacji - kompleksy urządzeń terenowych" oraz częściowo w strefie oznaczonej kolorem białym - "obszary rolnicze i zieleni krajobrazowej". Powierzchnia planu wyniesienie ok. 162 ha.

Tryb sporządzenia miejscowego planu zagospodarowania przestrzennego określony jest w ustawie z dnia 27 marca 2003 r. o planowaniu i zagospodarowaniu przestrzennym (tj. Dz. U. z 2023 r. poz. 977 ze zm.). Procedura sporządzania miejscowego planu zagospodarowania przestrzennego pozwala na sformułowanie ustaleń planistycznych, w oparciu o obowiązujące przepisy prawa, a także potrzeby wyrażone we wnioskach i uwagach złożonych przez uczestników procedury

planistycznej, tj. przez lokalną społeczność i inwestorów, przy jednoczesnej realizacji polityki przestrzennej gminy.

W przedmiotowym planie przewiduje się standardowy zakres prac planistycznych i zgodność rozwiązań z ustaleniami Studium uwarunkowań i kierunków zagospodarowania przestrzennego gminy Krokowa. Plan miejscowy poprzez ustalenia przestrzenne będzie służył uporządkowaniu zagospodarowania przestrzennego oraz zasad użytkowania terenu.

Uwzględniając powyższe, przystąpienie do sporządzenia miejscowego planu zagospodarowania przestrzennego dla fragmentu wsi Wierzchucino - Centrum, gmina Krokowa jest uzasadnione.