

**UCHWAŁA NR LXXIII/694/2023
RADY GMINY KROKOWA**

z dnia 30 listopada 2023 r.

**w sprawie przystąpienia do sporządzenia miejscowego planu zagospodarowania przestrzennego
dla fragmentu wsi Brzyno - Centrum, gmina Krokowa.**

Na podstawie art. 18 ust. 2 pkt 5 ustawy z dnia 8 marca 1990 r. o samorządzie gminnym (t.j. Dz. U. z 2023 r. poz. 40 ze zm.) i art. 14 ust. 1, 2 ustawy z dnia 27 marca 2003 r. o planowaniu i zagospodarowaniu przestrzennym (t.j. Dz. U. z 2023 r. poz. 977 ze zm.) Rada Gminy Krokowa uchwala, co następuje:

§ 1. Przystępuje się do sporządzenia miejscowego planu zagospodarowania przestrzennego dla fragmentu wsi Brzyno - Centrum.

§ 2. Integralną częścią uchwały jest załącznik graficzny przedstawiający granicę obszaru przeznaczonego do sporządzenia miejscowego planu zagospodarowania przestrzennego.

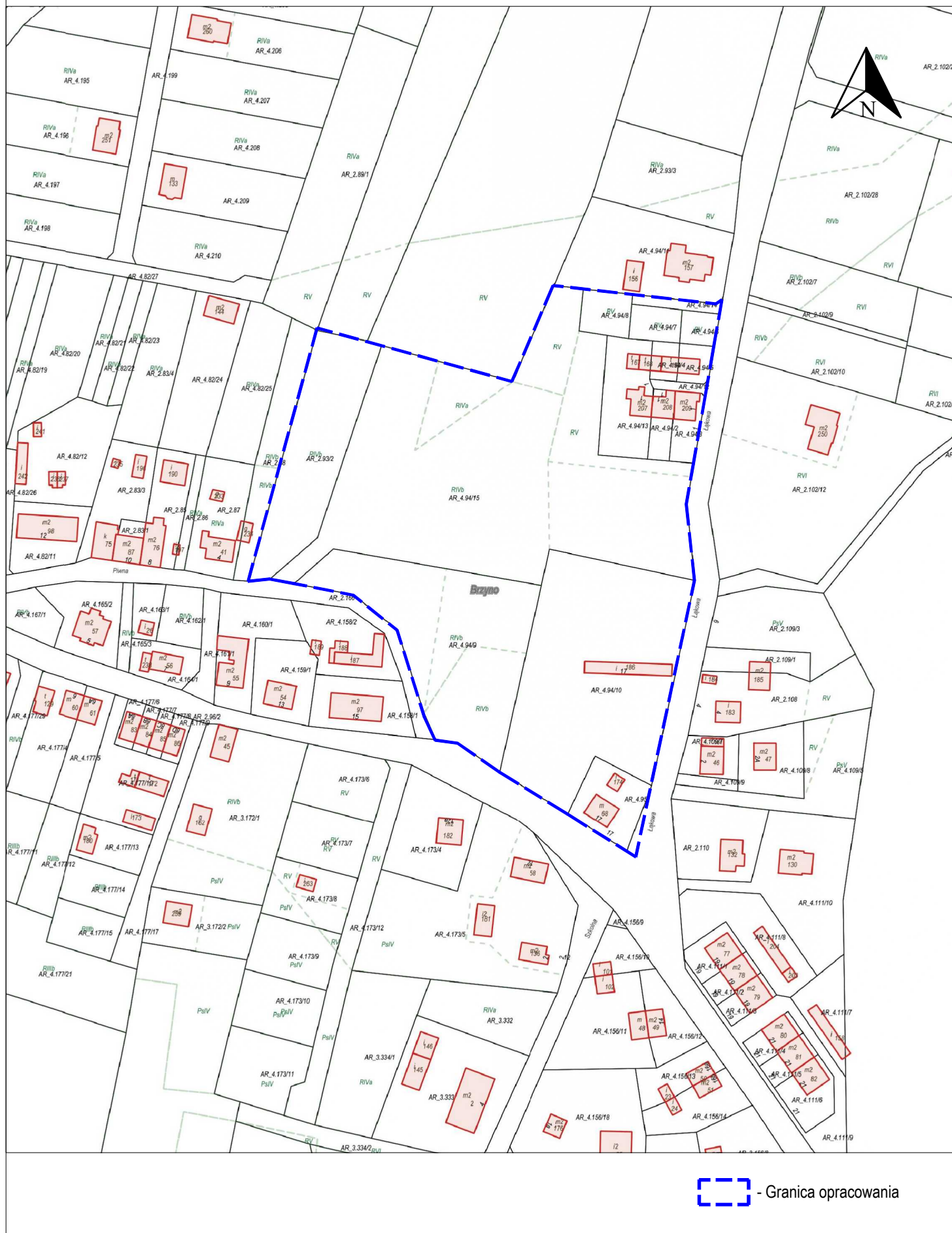
§ 3. Wykonanie uchwały powierza się Wójtowi Gminy Krokowa.

§ 4. Uchwała wchodzi w życie z dniem podjęcia.

Przewodniczący Rady Gminy

Marek Krzebietke

Załącznik do uchwały Nr LXXIII/694/2023
Rady Gminy Krokowa
z dnia 30 listopada 2023 r.



UZASADNIENIE

Zgodnie z art. 14 ust. 1 ustawy z dnia 27 marca 2003 r. o planowaniu i zagospodarowaniu przestrzennym (tj. Dz. U. z 2023 r. poz. 977 ze zm.) o przystąpieniu do sporządzenia miejscowego planu zagospodarowania przestrzennego rozstrzyga rada gminy w drodze uchwały określając granice terenu opracowania planu miejscowego.

Obszar przeznaczony do sporządzenia miejscowego planu zagospodarowania przestrzennego dla fragmentu wsi Brzyno - centrum stanowi teren położony w centralnej części wsi Brzyno, w rejonie ulic Wejherowskiej i Łąkowej. Granice opracowania planu przedstawiono na załączniku graficznym.

W granicach planu położone są tereny, które według obowiązującego miejscowego planu zagospodarowania przestrzennego fragmentu wsi Brzyno w gminie Krokowa, przyjętego uchwałą nr LI/550/2014 Rady Gminy Krokowa z dnia 30 października 2014 r., ogłoszonego w Dzienniku Urzędowym Województwa Pomorskiego z dnia 11 grudnia 2014 r., poz. 4397, położone są na terenach oznaczonych symbolami: A.01.MU, A.02.MU i A.04.MU - *"Teren zabudowy mieszkaniowej i usługowej"*; A.16.ZP - *"Teren zieleni urządzonej"*; 010KDW1 i 025KDW1 - *"Tereny dróg wewnętrznych"*.

Teren objęty opracowaniem jest częściowo zagospodarowany, znajduje się na nim zabudowa mieszkaniowa wraz z zabudową towarzyszącą.

Uchwalenie niniejszej uchwały umożliwi podjęcie prac planistycznych nad projektem miejscowego planu zagospodarowania przestrzennego, a po jego uchwaleniu podjęcie nowych prac projektowych i inwestycyjnych na fragmencie wsi Brzyno położonym w centrum miejscowości.

Obecna sytuacja planistyczna fragmentu wsi Brzyno wymaga przystąpienia do sporządzenia miejscowego planu zagospodarowania przestrzennego, w celu poprawy warunków inwestowania. Stanie się to poprzez ustalenie przeznaczenia i sposobu zagospodarowania terenów zgodnie z wymogami ładu przestrzennego oraz polityką przestrzenną gminy.

Teren wskazany w uchwale położony jest w granicach określonych w obowiązującym Studium uwarunkowań i kierunków zagospodarowania przestrzennego gminy Krokowa, jako strefa funkcjonalna oznaczona kolorem brązowym - "obszary rozwoju zainwestowania wielofunkcyjnego - funkcje mieszkaniowe, usługowe, rekreacyjne, zagrodowe". Powierzchnia planu wyniesienie ok. 2,6 ha.

Tryb sporządzenia miejscowego planu zagospodarowania przestrzennego określony jest w ustawie z dnia 27 marca 2003 r. o planowaniu i zagospodarowaniu przestrzennym (tj. Dz. U. z 2023 r. poz. 977 ze zm.). Procedura sporządzania miejscowego planu zagospodarowania przestrzennego pozwala na sformułowanie ustaleń planistycznych, w oparciu o obowiązujące przepisy prawa, a także potrzeby wyrażone we wnioskach i uwagach złożonych przez uczestników procedury planistycznej, tj. przez lokalną społeczność i inwestorów, przy jednoczesnej realizacji polityki przestrzennej gminy.

W przedmiotowym planie przewiduje się standardowy zakres prac planistycznych i zgodność rozwiązań z ustaleniami Studium uwarunkowań i kierunków zagospodarowania przestrzennego gminy

Krokowa. Plan miejscowy poprzez ustalenia przestrzenne będzie służył uporządkowaniu zagospodarowania przestrzennego oraz zasad użytkowania terenu.

Uwzględniając powyższe, przystąpienie do sporządzenia miejscowego planu zagospodarowania przestrzennego dla fragmentu wsi Brzyno - Centrum, gmina Krokowa jest uzasadnione.