

**UCHWAŁA NR L456/2018
RADY GMINY KROKOWA**

z dnia 27 czerwca 2018 r.

**w sprawie przystąpienia do sporządzenia miejscowego planu zagospodarowania przestrzennego
dla wsi Sławoszyno , gmina Krokowa**

Na podstawie art. 14 ust. 1 i 2 ustawy z dnia 27 marca 2003 r. o planowaniu i zagospodarowaniu przestrzennym (tj. Dz. U. z 2017r. poz. 1073 z późn. zm) oraz art.18 ust. 2 pkt 5 ustawy z dnia 8 marca 1990 r. o samorządzie gminnym (tj. Dz. U. z 2018r. poz.994 z późn. zm.), **Rada Gminy Krokowa uchwala, co następuje:**

§ 1. Przystępuje się do sporządzenia miejscowego planu zagospodarowania przestrzennego dla wsi Sławoszyno, gmina Krokowa.

§ 2. Integralną częścią uchwały jest załącznik graficzny przedstawiający granice obszaru objętego projektem planu.

§ 3. Wykonanie uchwały powierza się Wójtowi Gminy Krokowa.

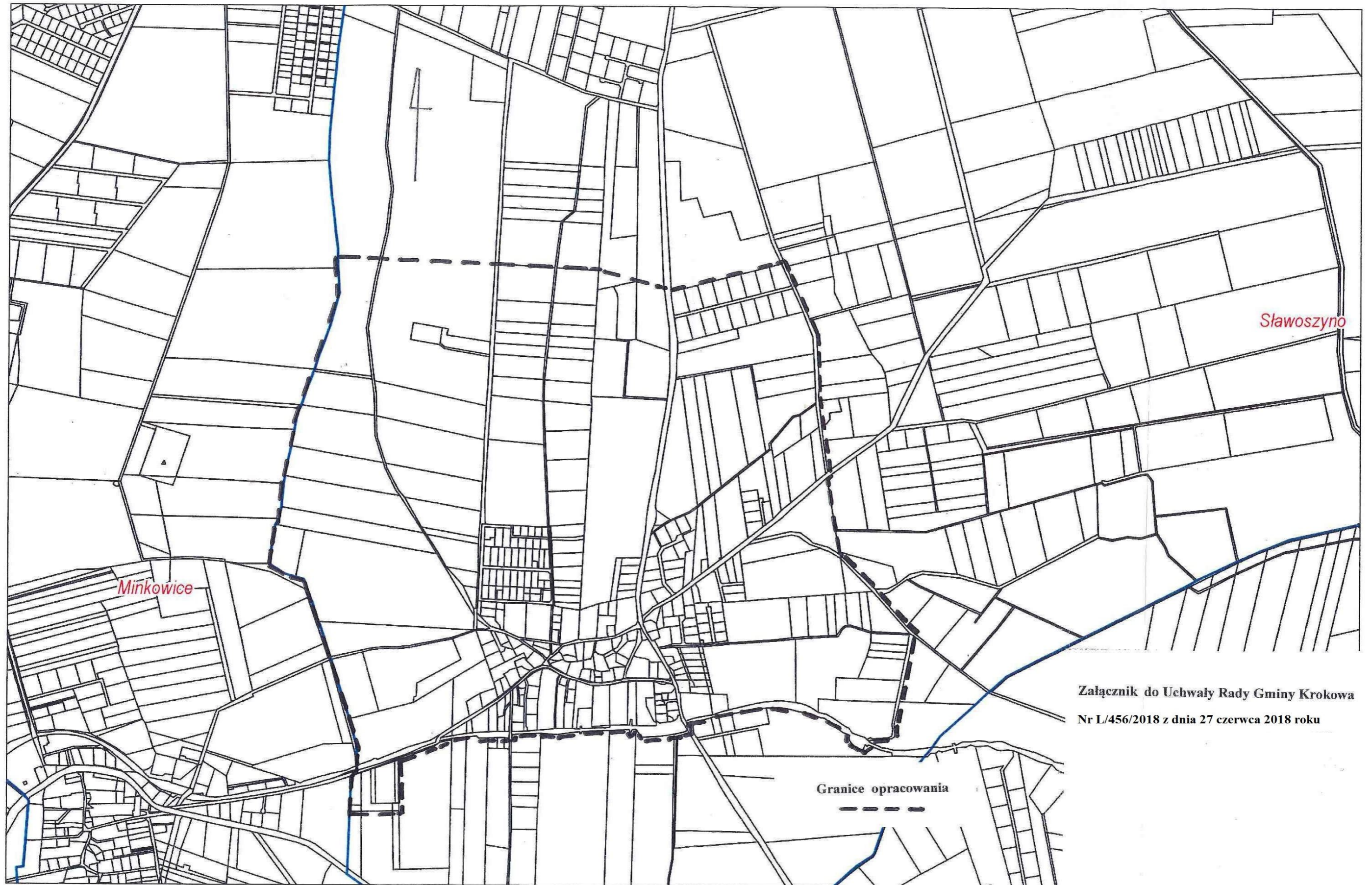
§ 4. Zobowiązuje się Wójta Gminy Krokowa do:

- 1) ogłoszenia w prasie miejscowej oraz przez obwieszczenie na tablicy ogłoszeń Urzędu Gminy w Krokowej , a także w sposób zwyczajowo przyjęty uchwały o przystąpieniu do sporządzenia planu
- 2) zawiadomienia na piśmie o podjęciu uchwały o przystąpienia do sporządzenia planu instytucji i organów właściwych do uzgadniania i opiniowania projektu planu.

§ 5. Uchwała wchodzi w życie z dniem podjęcia.

Przewodniczący Rady Gminy

Zygmunt Piontek



Minkowice

Sławoszyno

Załącznik do Uchwały Rady Gminy Krokowa
Nr L/456/2018 z dnia 27 czerwca 2018 roku

Granice opracowania

Uzasadnienie

Uchwała w sprawie przystąpienia do sporządzenia miejscowego planu zagospodarowania przestrzennego dla wsi Sławoszyno, gmina Krokowa, dotyczy terenu położonego w centrum wsi Sławoszyno oraz terenów sąsiadujących z wsią, określonego w załączniku graficznym do niniejszej uchwały. Na części obszaru proponowanym do objęcia planem miejscowym obowiązuje miejscowy plan zagospodarowania przestrzennego przyjęty uchwałą nr XXVII/268/2005 Rady Gminy Krokowa z dnia 15.02.2005r., ogłoszony w Dz. Urz. Woj. Pomorskiego nr 57, poz. 1077 z dn. 13.06.2005r.

Grunt stanowi w większości własność osób fizycznych. Gmina Krokowa jest właścicielem działek nr 214/11, 214/13, 214/14, 214/15, 214/17, 214/19, które są położone w południowo-zachodnim obszarze planu.

Analiza zasadności przystąpienia do sporządzenia planu (skróót).

Głównym celem sporządzenia planu jest umożliwienie rozwoju wsi Sławoszyno. Dotyczy to w szczególności aktualizacji ustaleń obowiązującego miejscowego planu i dostosowanie do obowiązujących przepisów oraz dopuszczenia funkcji mieszkaniowej i rekreacyjnej, a także wprowadzenie funkcji usługowych.

Teren wskazany w uchwale położony jest w granicach określonych w obowiązującym studium uwarunkowań i kierunków zagospodarowania przestrzennego gminy Krokowa, w większości jako strefa funkcjonalna oznaczona kolorem brązowym – „obszary rozwoju zainwestowania wielofunkcyjnego - funkcje mieszkaniowe, usługowe, rekreacyjne, zagrodowe”, w części jako strefa funkcjonalna oznaczona kolorem białym – „obszary rolnicze i zieleni krajobrazowej”, w części jako obszary rozwoju funkcji sportu i rekreacji – kompleksy urządzeń terenowych. W zakresie ustaleń dotyczących ochrony krajobrazu kulturowego teren objęty uchwałą w całości znajduje się w „strefie ochrony krajobrazowej „K” i w części południowej „Hanzeatycka Trasa Rowerowa R 10”. Ponadto w/w teren położony jest w części w strefie ochrony konserwatorskiej pośredniej – „B” oraz w części, w granicach otuliny Nadmorskiego Parku Krajobrazowego i w obszarze chronionego krajobrazu.

W celu umożliwienia lokalizacji zabudowy mieszkaniowej na w/w terenie należy określić zasady zabudowy i zagospodarowania terenu uwzględniające uwarunkowania konserwatorskie, krajobrazowe i ekologiczne. Tryb sporządzenia planu miejscowego jest określony w ustawie z dnia 27 marca 2003r. o planowaniu i zagospodarowaniu przestrzennym. Tryb ten pozwala na takie sformułowanie ustaleń planistycznych, które zapewnią zgodność z prawem i oczekiwaniami społeczności lokalnej i inwestorów, realizując jednocześnie politykę przestrzenną gminy.

W wyniku analizy zasadności przystąpienia do sporządzenia przedmiotowego planu stwierdzono, że plan ma umożliwić poprawę warunków inwestowania we wsi Sławoszyno. Plan pozwoli również realizować politykę gminy wskazaną w studium, mającą na celu ograniczenie powstawania nowej zabudowy, zabudowa jako uzupełnienie istniejącej zabudowy w miejscowości, ograniczenie rozproszenia zabudowy, eliminowanie nielegalnej zabudowy i ochronę krajobrazu kulturowego.

Jak wynika z ustaleń zawartych w opracowanej analizie zmian w zagospodarowaniu przestrzennym w latach 2009-2012 w gminie Krokowa, w celu kontroli nad rozwojem zabudowy należy – dążąc do zwiększania obszaru objętego ustaleniami planów miejscowych i ograniczenia roli decyzji o warunkach zabudowy – przystępować do planów o dużych powierzchniach.

W oparciu o powyższe przewiduje się, że plan nie naruszy ustaleń obowiązującego studium uwarunkowań i kierunków zagospodarowania przestrzennego gminy Krokowa.

Na podstawie analizy złożonych wniosków i wniosku Bogusława Browarczyka -Radnego Okręgu Sławoszyno o przystąpieniu do sporządzenia planu, Wójt Gminy Krokowa zwrócił się o skierowanie pod obrady Rady Gminy Krokowa wniosku o podjęcie uchwały o przystąpieniu do sporządzenia miejscowego planu zagospodarowania przestrzennego dla w/w obszaru.

Przystąpienie do sporządzenia miejscowego planu zagospodarowania przestrzennego dla wsi Sławoszyno jest uzasadnione.