

**UCHWAŁA NR XXXVIII/414/2013
RADY GMINY KROKOWA**

z dnia 25 września 2013 r.

w sprawie przyjęcia Gminnego Programu Wspierania Rodziny w Gminie Krokowa na lata 2013-2015

Na podstawie art. 18 ust. 2 pkt 15 ustawy z dnia 8 marca 1990 r. o samorządzie gminnym (Dz. U. z 2013 r. poz.594) oraz art. 176 pkt 1, art. 179, ust. 2 ustawy z dnia 9 czerwca 2011 r. o wspieraniu rodziny i systemie pieczy zastępczej (Dz. U. z 2013 r. poz. 135 z późn. zm.)

Rada Gminy Krokowa uchwala, co następuje:

§ 1. Uchwala się Gminny Program Wspierania Rodziny w Gminie Krokowa na lata 2013-2015, stanowiący załącznik do niniejszej uchwały.

§ 2. Wykonanie uchwały powierza się Wójtowi Gminy Krokowa.

§ 3. Uchwała wchodzi w życie z dniem podjęcia.

Przewodniczący Rady Gminy
Krokowa

Zygmunt Piontek

GMINNY PROGRAM
WSPIERANIA RODZINY
W GMINIE KROKOWA
NA LATA
2013 – 2015

I. Wprowadzenie

Gminny Program Wspierania Rodziny w Gminie Krokowa na lata 2013-2015 zwany dalej „Programem” przygotowany został w oparciu o nowe zapisy prawa, tj. ustawę z dnia 9 czerwca 2011 roku o wsparciu rodziny i pieczy zastępczej, obowiązującą od 01.01.2012 roku. Art. 3 wymienionej ustawy stanowi: Obowiązek wspierania rodziny przeżywającej trudności w wypełnianiu funkcji opiekuńczo-wychowawczych oraz organizacji pieczy zastępczej, w zakresie ustalonym ustawą, spoczywa na jednostkach samorządu terytorialnego oraz na organach administracji rządowej. Obowiązek, o którym mowa, jednostki samorządu terytorialnego oraz organy administracji rządowej realizują w szczególności we współpracy ze środowiskiem lokalnym, sądami i ich organami pomocniczymi, Policją, instytucjami oświatowymi, podmiotami leczniczymi, a także kościołami i związkami wyznaniowymi oraz organizacjami społecznymi.

Natomiast art. 176 w/w ustawy określa zadania własne gminy m.in.:

1. opracowanie i realizacja 3-letnich gminnych programów wspierania rodziny;
2. tworzenie możliwości podnoszenia kwalifikacji przez asystentów rodziny;
3. tworzenie oraz rozwój systemu opieki nad dzieckiem , w tym placówek wsparcia dziennego oraz praca z rodziną przeżywającą trudności w wypełnianiu funkcji opiekuńczo-wychowawczych przez:
 - a) zapewnienie rodzinie przeżywającej trudności wsparcia i pomocy asystenta rodziny oraz dostępu do specjalistycznego poradnictwa,
 - b) organizowanie szkoleń i tworzenie warunków do działania rodzin wspierających,
 - c) prowadzenie placówek wsparcia dziennego oraz zapewnienie w nich miejsc dla dzieci.
4. finansowanie:
 - a) podnoszenie kwalifikacji przez asystentów rodziny,
 - b) kosztów związanych z udzielaniem pomocy ponoszonych przez rodziny wspierające,
5. współfinansowanie pobytu dziecka w rodzinie zastępczej, rodzinnym domu dziecka, placówce opiekuńczo-wychowawczej, regionalnej placówce opiekuńczo-terapeutycznej lub interwencyjnym ośrodku preadopcyjnym, (10% w pierwszym roku pobytu dziecka w pieczy zastępczej, 30% w drugim roku pobytu dziecka w pieczy zastępczej, 50% w trzecim i następnym.
6. sporządzanie sprawozdań rzeczowo-finansowych z zakresu wspierania rodziny oraz przekazywanie ich właściwemu wojewodzie, w wersji elektronicznej z zastosowaniem systemu teleinformatycznego,

7. prowadzenie monitoringu sytuacji dziecka z rodziny zagrożonej kryzysem lub przeżywającej trudności w wypełnianiu funkcji opiekuńczo-wychowawczej, zamieszkałego na terenie gminy i inne.

Program jest jednocześnie rozwinięciem Strategii Integracji i Rozwiązywania Problemów Społecznych Gminy Krokowa w latach 2009-2015 oraz Systemu Profilaktyki i Opieki Nad Dzieckiem i Rodziną Gminy Krokowa na lata 2009-2015.

Przystępując do pracy nad programem zespół roboczy przyjął, że bardzo ważne jest stworzenie rozwiązań profilaktycznych umożliwiających działania zapobiegające izolacji, marginalizacji mieszkańców gminy Krokowa i działania wspomagające dla rodzin znajdujących się w trudnej sytuacji życiowej. Należy podkreślić, że działania na rzecz rodziny, to działania na rzecz całej wspólnoty, a wspierając rodzinę przyczyniamy się do rozwoju i wzmocnienia więzi w całej społeczności. W rodzinę należy inwestować i wierzyć w możliwość samodzielnego wykonywania podstawowych funkcji.

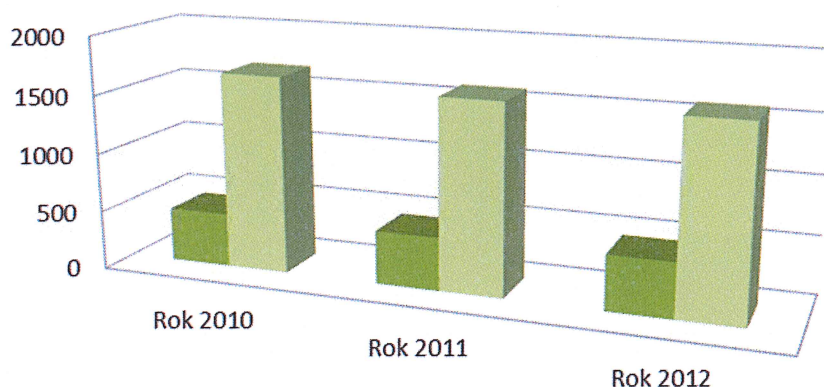
II. Diagnoza środowiska i problemu

Gmina Krokowa jest gminą wiejską. Na koniec 2012 r. gminę zamieszkiwało 10582 mieszkańców, w tym 5368 mężczyzn i 5214 kobiet.

Na poniższym wykresie nr 1 przedstawiono graficznie liczbę osób i rodzin korzystających ze wsparcia Gminnego Ośrodka Pomocy Społecznej w Krokowej. W roku 2012 r. objęto pomocą 465 rodzin, 1600 osób.

W/w dane porównano z rokiem 2010 i 2011. Jak widać liczba rodzin korzystających z pomocy tutejszego ośrodka w ostatnim roku wzrosła, lecz zmniejszyła się liczba osób korzystających z pomocy społecznej.

Wykres 1. Liczba osób i rodzin korzystających z pomocy Gminnego Ośrodka Pomocy Społecznej

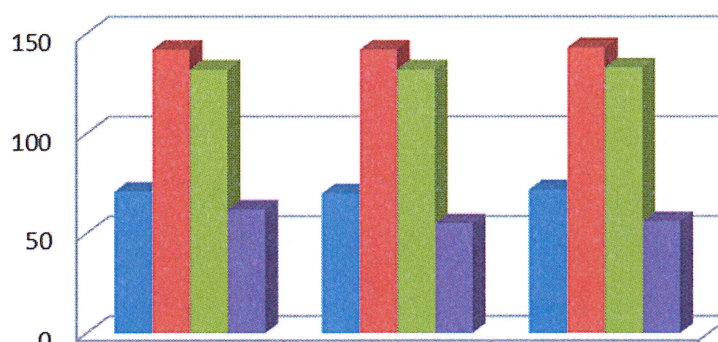


	Rok 2010	Rok 2011	Rok 2012
■ Liczba rodzin	460	453	465
■ Liczba osób w rodzinach	1680	1610	1600

Źródło: opracowanie własne.

Wnikając szczegółowo w stan rodziny – jej skład i formę, można stwierdzić, że pomoc udzielana jest przede wszystkim małżeństwom z dwójką dzieci oraz rodzinom wielodzietnym. Sytuacja ta praktycznie nie zmieniła się na przestrzeni ostatnich lat, co przedstawia wykres nr 2. Na podobnym poziomie w latach 2010-2012 utrzymała się pomoc rodzicom samotnie wychowującym dzieci. W ciągu ostatniego roku w nieznanym stopniu wzrosło zapotrzebowanie na pomoc dla małżeństw z jednym dzieckiem.

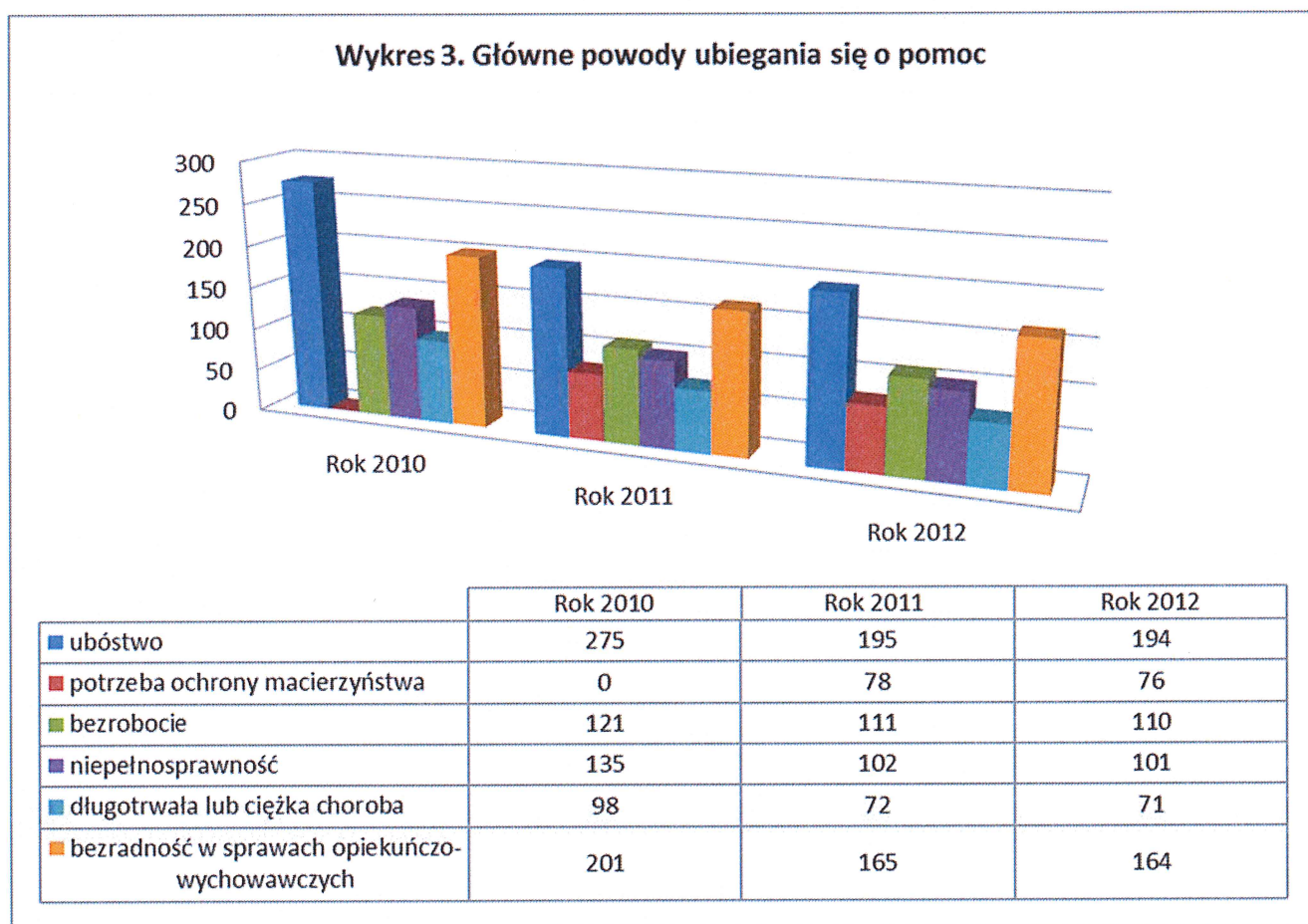
Wykres 2. Liczba rodzin korzystających z pomocy GOPS-u w latach 2010-2012



	Rok 2010	Rok 2011	Rok 2012
■ małżeństwa z 1 dzieckiem	71	70	72
■ małżeństwa z 2 dziećmi	142	142	143
■ małżeństwa wielodzietne	132	132	133
■ samotnie wychowujący rodzice	62	55	56

Źródło: opracowanie własne.

Głównym powodem przyznania pomocy w 2012 r. było ubóstwo. Sytuacja ta dotyczyła przede wszystkim rodzin wielodzietnych. Problem ubóstwa od 2010 roku jest jednym z głównych problemów mieszkańców gminy Krokowa. Ponadto w latach 2010-2012 znacznie wzrosła liczba osób korzystających z pomocy GOPS ze względu na potrzebę ochrony macierzyństwa. Niepokojący jest fakt, iż wskaźnik bezrobocia utrzymuje się na tym samym poziomie mimo podejmowanych działań zwalczających to zjawisko. Natomiast długotrwała lub ciężka choroba nie zmieniła się w porównaniu z rokiem 2011 oraz nieznacznie spadła odnosząc się do roku 2010. Ponadto zaobserwowano, że nieznacznie obniża się wskaźnik bezradności w sprawach opiekuńczo-wychowawczych, przez co zwiększa się zapotrzebowanie na porady specjalistyczne oraz konkretną pomoc rzeczową i finansową skierowaną do dzieci i ich opiekunów.



Źródło: opracowanie własne

W związku z nieznacznie obniżającym się wskaźnikiem bezradności w sprawach opiekuńczo-wychowawczych GOPS w 2012 roku wytypował do intensywnej pracy socjalnej

9 rodzin z terenu Gminy Krokowa. Są to rodziny borykające się z wieloma problemami m.in. bezradność w sprawach opiekuńczo-wychowawczych, ubóstwo, alkoholizm, przemoc.

Pogłębiona praca socjalna odbywa się poprzez przydzielenie dla tych rodzin pomocy i wsparcia asystenta rodziny oraz współpracy innych osób i instytucji działających na rzecz dziecka i rodziny.

Podsumowując powyższe dane należy wskazać, że niezbędne jest edukowanie rodzin w zakresie prawidłowego funkcjonowania i wypełniania roli rodziny. Ważne jest aby rodzice i opiekunowie zaczęli dostrzegać problemy z którymi się borykają, zaczęli poszukiwać możliwości ich rozwiązania dla dobra dzieci, które potrzebują szczególnej ochrony i pomocy ze strony dorosłych, środowiska rodzinnego, atmosfery szczęścia, miłości i zrozumienia w trosce o ich harmonijny rozwój i przyszłą samodzielność życiową.

Analiza SWOT Lokalnego Systemu Wspierania Rodziny i Opieki nad Dzieckiem.

Mocne strony

- dostępność do bezpłatnego poradnictwa specjalistycznego, realizowanego przez jednostki publiczne i organizacje samorządowe;
- rozwijający się system pieczy zastępczej;
- realizacja programów profilaktycznych;
- kompetentna i oddana, ale też stale doskonaląca swoje umiejętności kadra pomocy społecznej;
- zabezpieczenie w budżecie gminy środków na realizację zadań z zakresu wspierania rodziny;
- otwartość Urzędu Gminy i Gminnego Ośrodka Pomocy Społecznej na współpracę ze środowiskiem lokalnym;
- ogólnie dostępna oferta pomocy w zakresie przeciwdziałania przemocy w rodzinie.

Słabe strony

- mała świadomość i gotowość społeczna w zakresie wspierania rodziny i pieczy zastępczej;
- brak nawyków korzystania z rodzinnego poradnictwa specjalistycznego;
- zbyt mała aktywność w zakresie organizacji grup wsparcia i grup samopomocowych;
- niewystarczająca ilość propozycji spędzania czasu wolnego oraz socjoterapii dla młodzieży zagrożonej demoralizacją.

Szanse

- pozyskanie kandydatów do pełnienia roli rodziny wspierającej;
- utworzenie stałego stanowiska pracy asystenta rodziny;
- utworzenie placówki wsparcia dziennego;
- wykorzystanie środków projektu systemowego realizowanego przez GOPS z Europejskiego Funduszu Społecznego na przeciwdziałanie marginalizacji i wykluczeniu społecznemu rodzin zagrożonych;
- możliwość pozyskiwania środków pozabudżetowych np. Resortowe programy;

Zagrożenia

- brak możliwości zaspokojenia uzasadnionych potrzeb mieszkaniowych rodzin;
- ubożenie społeczeństwa i osłabianie się funkcji opiekuńczej rodziny;
- brak perspektyw kształcenia adekwatnego do późniejszych możliwości zatrudnienia;
- niestabilny system prawny w zakresie wspierania rodziny i pomocy społecznej;
- brak świadomości problemu i umiejętności szukania pomocy przez rodziny dysfunkcyjne.

III. Zasoby Gminy

Program Wspierania Rodziny w Gminie Krokowa na lata 2013 – 2015 będzie służył realizacji gminnej polityki rodzinnej. Działania na rzecz dziecka i rodziny realizują instytucje opisane w poniższej tabeli.

Tabela 1. Instytucje realizujące działania na rzecz dziecka i rodziny z gminy Krokowa.

Lp.	Nazwa i adres placówki	Rodzaj działalności
1.	Urząd Gminy Krokowa Ul. Szkolna 2 84-110 Krokowa	Przyznawanie i wypłacanie stypendiów, dowozy dzieci niepełnosprawnych, organizowanie kolonii
2.	GOPS Krokowa Ul. Żarnowiecka 29 84-110 Krokowa	Praca socjalna, pomoc finansowa i rzeczowa, dożywianie dzieci w szkołach, specjalistyczne poradnictwo, aktywizacja społeczno-zawodowa, wspieranie aktywności lokalnej
3.	Gminna Komisja Rozwiązywania	Wsparcie psychologiczne,

	Problemów Alkoholowych Ul. Kolejowa 6 84-110 Krokowa	przeciwdziałanie problemom dotyczącym nadużywania alkoholu
4.	Komisariat Policji w Krokowej Ul. Żwirowa 4 84-110 Minkowice	Zapewnienie bezpieczeństwa, wsparcie i pomoc rodzinom w przezwyciężaniu problemu przemocy
5.	Zespół Interdyscyplinarny Ul. Żarnowiecka 29 84-110 Krokowa	Wsparcie i pomoc rodzinom w przezwyciężaniu problemu przemocy
6.	Placówki służby zdrowia z terenu gminy Krokowa	Działalność w zakresie profilaktyki i opieki zdrowotnej
7.	Placówki oświatowo-wychowawcze z terenu gminy Krokowa	Działalność edukacyjno-wychowawcza, wsparcie psychologiczno-pedagogiczne dla rodziców i dzieci
8.	Parafie z terenu gminy Krokowa	Działalność charytatywna, organizowanie wypoczynku
9.	Caritas Archidiecezji Gdańskiej Ul. Żwirowa 5 84-110 Minkowice	Opieka medyczna

Źródło: opracowanie własne.

W gminie Krokowa funkcjonuje szeroki wachlarz form pomocy dziecku i rodzinie. Są to zarówno poradnictwa, jak i konkretne usługi, które służą zwalczaniu bezradności opiekuńczo-wychowawczej, profilaktyce, walce z sytuacjami kryzysowymi, nałogami, itp.

IV. Cele Programu

Cel główny:

Stworzenie optymalnych warunków do wychowywania dzieci w środowisku rodziny biologicznej oraz wspierania rodzin dysfunkcyjnych w prawidłowym wypełnianiu obowiązków opiekuńczo-wychowawczych w gminie Krokowa.

Cele szczegółowe:

- 1) Zabezpieczenie podstawowych potrzeb bytowych dziecka i rodziny.
- 2) Wspieranie rodzin niewydolnych wychowawczo celem przywrócenia prawidłowego funkcjonowania w społeczeństwie;
- 3) Podejmowanie działań koordynujących wobec podmiotów zajmujących się rodzinami dysfunkcyjnymi.

Tabela 2. Działania na rzecz dziecka i rodziny z gminy Krokowa.

Lp.	Zadania	Działania	Termin realizacji	Realizatorzy
1.	Zabezpieczenie podstawowych potrzeb bytowych dziecka i rodziny	Objęcie dożywianiem wszystkich dzieci tego wymagających na terenie gminy Krokowa uczęszczających do placówek oświatowych: zapewnienie pomocy materialnej i rzeczowej ubogim rodzinom w ramach ustawy o pomocy społecznej m.in. poprzez przyznawanie zasiłków, a także w formie produktów spożywczych uzyskanych z programu PEAD „Dostarczanie żywności dla najuboższej ludności Unii Europejskiej”, monitorowanie sytuacji zdrowotnej dzieci poprzez współpracę z jednostkami świadczącymi usługi medyczne na terenie Gminy Krokowa	2013-2015	GOPS
2.	Udzielanie wsparcia i pomocy rodzinie przeżywającej trudności w wypełniani u funkcji opiekuńczo-wychowawczej.	I. Praca z rodziną: 1) konsultacje i poradnictwo specjalistyczne (psychologiczne, pedagogiczne, socjalne, prawne,) 2) udzielanie pomocy finansowej i rzeczowej: -pomoc w formie dożywiania dla dzieci i młodzieży w szkołach, -udzielanie pomocy dzieciom w formie stypendiów, wyprawek szkolnych, itp. -udzielanie pomocy w formie zasiłków, 3) organizowanie czasu wolnego dzieciom w formie kolonii, zimowisk, 4)usługi dla rodzin z dziećmi w tym usługi opiekuńcze 5)tworzenie grup wsparcia i grup samopomocowych, 6)terapia i mediacja II. Pomoc w opiece i wychowaniu dziecka: wsparcie asystenta rodziny, pomoc rodziny wspierającej, praca socjalna z rodziną (kontrakt socjalny), utworzenie placówki wsparcia dziennego	2013-2015	Wszystkie podmioty uczestniczące w realizacji Programu
3.	Doskonalenie współpracy pomiędzy instytucjami i podmiotami działającymi	1) współpraca szkół, policji, służby zdrowia, GOPS, sądów, kuratorów, Gminnej Komisji Rozwiązywania Problemów Alkoholowych, Zespołu Interdyscyplinarnego, organizacji pozarządowych oraz innych instytucji,	2013-2015	Wszystkie podmioty uczestniczące w realizacji Programu

	na rzecz dzieci i rodziny	2)stała współpraca z Powiatowym Centrum Pomocy Rodzinie, jednostką realizującą działania z zakresu pieczy zastępczej, 3)doskonalenie kadry (szkolenia dla pracowników socjalnych, asystentów rodziny, rodzin wspierających oraz innych specjalistów).		
--	---------------------------	--	--	--

Źródło: opracowanie własne.

V. Odbiorcy Programu

Odbiorcami Programu są:

- 1) Rodziny zagrożone kryzysem oraz przeżywające trudności w wypełnianiu funkcji opiekuńczo-wychowawczych,
- 2) Dzieci i młodzież, którym rodzina nie zapewnia należytej opieki,
- 3) Przedstawiciele instytucji oraz służb pracujących na rzecz dzieci i rodzin.

VI. Przewidywane efekty realizacji Programu

Spodziewanym efektem realizacji Programu ma być polepszenie sytuacji dziecka i rodziny, poczucia bezpieczeństwa socjalnego, ograniczenie patologii społecznej, zminimalizowanie negatywnych zachowań oraz stworzenie skutecznego systemu wsparcia dla rodziny i dziecka.

VII. Źródła finansowania

Źródłem finansowania zadań Gminnego Programu Wspierania Rodziny na lata 2013-2015 w Gminie Krokowa są środki finansowe poszczególnych podmiotów odpowiedzialnych za realizację zadań określonych w ustawie z dnia 9 czerwca 2011 r. o wspieraniu rodziny i systemie pieczy zastępczej, a także środki uzyskane z dotacji i środków pozabudżetowych pozyskanych z innych źródeł.

VIII. Monitoring

Koordynatorem Gminnego Programu Wspierania Rodziny na lata 2013-2015 jest Gminny Ośrodek Pomocy Społecznej w Krokowej.

Monitoring będzie polegał na zbieraniu danych dotyczących zrealizowanych zadań w ramach Programu od podmiotów zaangażowanych w jego realizację przez koordynatora

Programu, w celu oceniania czy Program osiąga założone cele. Przedmiotem ewaluacji będzie skuteczność podejmowanych działań głównie w oparciu o zebrane dane.

Kierownik Gminnego Ośrodka Pomocy Społecznej w Krokowej będzie do dnia 31 marca każdego roku przedkładał Radzie Gminy Krokowa sprawozdanie z realizacji Gminnego Programu Wspierania Rodziny.

IX. Podsumowanie

Gminny Program Wspierania Rodziny zakłada tworzenie sprzyjających warunków dla poprawy życia rodzin i dzieci. Niezbędne jest systematyczne podnoszenie świadomości społecznej w zakresie przyczyn i skutków dysfunkcji, a co za tym idzie zapewnienie każdemu dziecku prawa do stabilnego, trwałego i rodzinnego środowiska wychowawczego. Aby osiągnąć zamierzone cele w realizację programu powinny włączyć się aktywnie wszystkie instytucje, placówki i organizacje, które swoimi działaniami wspierają dzieci i rodziny. Efektem ma być polepszenie sytuacji dziecka i rodziny, poczucia bezpieczeństwa socjalnego, ograniczenie patologii społecznej, zminimalizowanie negatywnych zachowań oraz stworzenie skutecznego systemu wsparcia dla dziecka i rodziny.

Uzasadnienie

Do projektu uchwały w sprawie przyjęcia Gminnego Programu Wspierania Rodziny w Gminie Krokowa na lata 2013 – 2015.

Ustawa z dnia 9 czerwca 2011 r. o wspieraniu rodziny i systemie pieczy zastępczej (Dz. U. z 2013 r. poz. 135 z późn. zm.) nakłada nowe obowiązki na administrację publiczną. W myśl art. 176, pkt.1 powyższej ustawy obowiązkiem gminy jest opracowanie i realizacja 3 – letnich gminnych programów wspierania rodziny.

Celem powyższego Programu jest zapewnienie skutecznej pomocy rodzinom z terenu Gminy Krokowa przeżywającym trudności w prawidłowym wypełnianiu funkcji opiekuńczo-wychowawczych poprzez zapewnienie rodzinie przeżywającej trudności wsparcia, pomocy asystenta rodziny oraz dostępu do specjalistycznego poradnictwa.

Istotne dla realizacji założonego celu jest włączenie wszystkich podmiotów działających w środowisku lokalnym, wspomagających i wspierających dziecko i rodzinę.

W związku z powyższym podjęcie uchwały jest uzasadnione.