

**UCHWAŁA NR XIX/207/2012
RADY GMINY KROKOWA**

z dnia 29 marca 2012 r.

**w sprawie przystąpienia do sporządzenia miejscowego planu zagospodarowania przestrzennego dla obszaru
wydobycia kopalin w obrębie ewidencyjnym Sulicice w gminie Krokowa**

Na podstawie art. 14 i art. 15 ust. 2 i 3 ustawy z dnia 27 marca 2003 r. o planowaniu i zagospodarowaniu przestrzennym (Dz. U. z 2003 r. Nr 80, poz. 717, z 2004 r. Nr 6, poz. 41, Nr 141, poz. 1492, z 2005 r. Nr 113, poz. 954, Nr 130, poz. 1087, z 2006 r. Nr 45, poz. 319, Nr 225, poz. 1635, z 2008 r. Nr 123, poz. 803, Nr 199, poz. 1227, Nr 201, poz. 1237, Nr 220, poz. 1413, z 2010 r. Nr 24, poz. 124, Nr 75, poz. 474, Nr 106, poz. 675, Nr 119, poz. 804, Nr 130, poz. 871, Nr 149, poz. 996, Nr 155, poz. 1043, z 2011 r. Nr 32, poz. 159, Nr 153, poz. 901) oraz art. 18 ust. 1 i art. 18 ust. 2 pkt 5 ustawy z dnia 8 marca 1990 r. o samorządzie gminnym (tj. Dz. U. z 2001 r. Nr 142, poz. 1591, z 2002 r. Nr 23, poz. 220, Nr 62, poz. 558, Nr 113, poz. 984, Nr 153, poz. 1271, Nr 214, poz. 1806, z 2003 r. Nr 80, poz. 717, Nr 162, poz. 1568, z 2004 r. Nr 102, poz. 1055, Nr 116, poz. 1203, Nr 167, poz. 1759, z 2005 r. Nr 172, poz. 1441, Nr 175, poz. 1457, z 2006 r. Nr 17, poz. 128, Nr 181, poz. 1337, z 2007 r. Nr 48, poz. 327, Nr 138, poz. 974, Nr 173, poz. 1218, z 2008 r. Nr 180, poz. 1111, Nr 223, poz. 1458, z 2009 r. Nr 52, poz. 420, Nr 157, poz. 1241, z 2010 r. Nr 28, poz. 142 i 146, Nr 40, poz. 230, Nr 106, poz. 675, z 2011 r. Nr 21, poz. 113, Nr 117, poz. 679, Nr 134, poz. 777, Nr 149, poz. 887) Rada Gminy Krokowa uchwala, co następuje:

§ 1. Przystępuje się do sporządzenia miejscowego planu zagospodarowania przestrzennego dla obszaru wydobycia kopalin w obrębie ewidencyjnym Sulicice w gminie Krokowa.

§ 2. Integralną częścią uchwały jest załącznik graficzny przedstawiający granice obszaru objętego projektem planu.

§ 3. Przedmiotem planu jest zmiana przeznaczenia terenu oraz określenie sposobów zagospodarowania i warunków zabudowy wynikających z art. 15 ust. 2 ustawy z dnia 27 marca 2003 r. o planowaniu i zagospodarowaniu przestrzennym (Dz. U. z 2003 roku Nr 80, poz. 717 z późn. zm.) w sposób zgodny z wymogami dotyczącymi stosowania standardów przy zapisywaniu ustaleń planu, określonymi w rozporządzeniu Ministra Infrastruktury z dnia 26 sierpnia 2003 r. w sprawie wymaganego zakresu projektu miejscowego planu zagospodarowania przestrzennego (Dz. U. z 2003 roku Nr 164 poz. 1587).

§ 4. Wykonanie uchwały powierza się Wójtowi Gminy Krokowa.

§ 5. Zobowiązuje się Wójt Gminy Krokowa do:

- 1) ogłoszenia w prasie miejscowej oraz przez obwieszczenie, a także w sposób zwyczajowo przyjęty uchwały o przystąpieniu do sporządzenia planu, określając formę, miejsce i termin składania wniosków do planu,
- 2) zawiadomienia na piśmie o podjęciu uchwały o przystąpieniu do sporządzenia planu instytucji i organów właściwych do uzgadniania i opiniowania projektu planu.

§ 6. Na obszarze objętym niniejszą uchwałą traci moc uchwała Nr XXVII/203/2008 Rady Gminy Krokowa z dnia 30 maja 2008 roku w sprawie przystąpienia do sporządzenia miejscowego planu zagospodarowania przestrzennego dla działek nr 14, 15/2, 15/3, 15/5, 15/6, 16 i 17 położonych w obrębie ewidencyjnym Sulicice w gminie Krokowa,

§ 7. Uchwała wchodzi w życie z dniem podjęcia.

Przewodniczący Rady Gminy

Zygmunt Piontek

Uzasadnienie

W dniu 30 maja 2008r. Rada Gminy Krokowa podjęła uchwałę Nr XXVII/203/2008 w sprawie przystąpienia do sporządzenia miejscowego planu zagospodarowania przestrzennego dla działek nr 14, 15/2, 15/3, 15/5, 15/6, 16 i 17 położonych w obrębie ewidencyjnym Sulicice w gminie Krokowa. Wnioskiem z dnia 15.01.2008r. Pan Marek Pestilenz oraz Pan Wojciech Pestilenz prowadzący działalność gospodarczą pod nazwą WMW s.c. Marek Pestilenz i Wojciech Pestilenz zwrócili się o skierowanie pod obrady Rady Gminy Krokowa wniosku o podjęcie w/w uchwały dla w/w obszaru. Granice obszaru w/w planu miejscowego obejmowały obszar wydobywania kopalni w obrębie ewidencyjnym Sulicice gmina Krokowa.

W związku z rozszerzeniem obszaru objętego oddziaływaniem wydobywania kopaliny pospolitej i infrastruktury technicznej związanej z jej przerobem, Pan Marek Pestilenz oraz Pan Wojciech Pestilenz prowadzący działalność gospodarczą pod nazwą WMW sp.j. Marek Pestilenz i Wojciech Pestilenz skierowali ponowny wniosek dnia 12.12.2011r. o podjęcie uchwały o przystąpieniu do sporządzenia miejscowego planu zagospodarowania przestrzennego dla obszaru wydobywania kopalni w obrębie ewidencyjnym Sulicice w gminie Krokowa. Przedmiotem wniosku jest przeznaczenie terenu określonego w załączniku graficznym na wydobywanie kopaliny pospolitej i infrastrukturę techniczną związaną z jej przerobem oraz ujęcie działek, na których zlokalizowany jest pomnik „Gryfa Pomorskiego” wraz z jego dojazdem stanowiący własność Gminy Krokowa. Zgodnie z decyzją – koncesją nr 6/07 Nr DROWOŚ.GL-7412-1-35/06/07 z dnia 08.02.2007 r. Marszałka Województwa Pomorskiego w/w spółka uzyskała koncesję na wydobywanie kruszyw naturalnych na wskazanym w załączniku graficznym obszarze. Sporządzenie planu ma na celu właściwe zagospodarowanie zwirowni oraz terenu, na którym zlokalizowany jest pomnik „Gryfa Pomorskiego” stanowiący własność Gminy Krokowa.

Obszar miejscowego planu zagospodarowania przestrzennego dla obszaru wydobywania kopalni w obrębie ewidencyjnym Sulicice w gminie Krokowa obejmuje teren położony ok. 3 km w kierunku południowo – wschodnim od centrum miejscowości Krokowa i znajduje się po południowej stronie drogi wojewódzkiej nr 213 Krokowa – Puck.

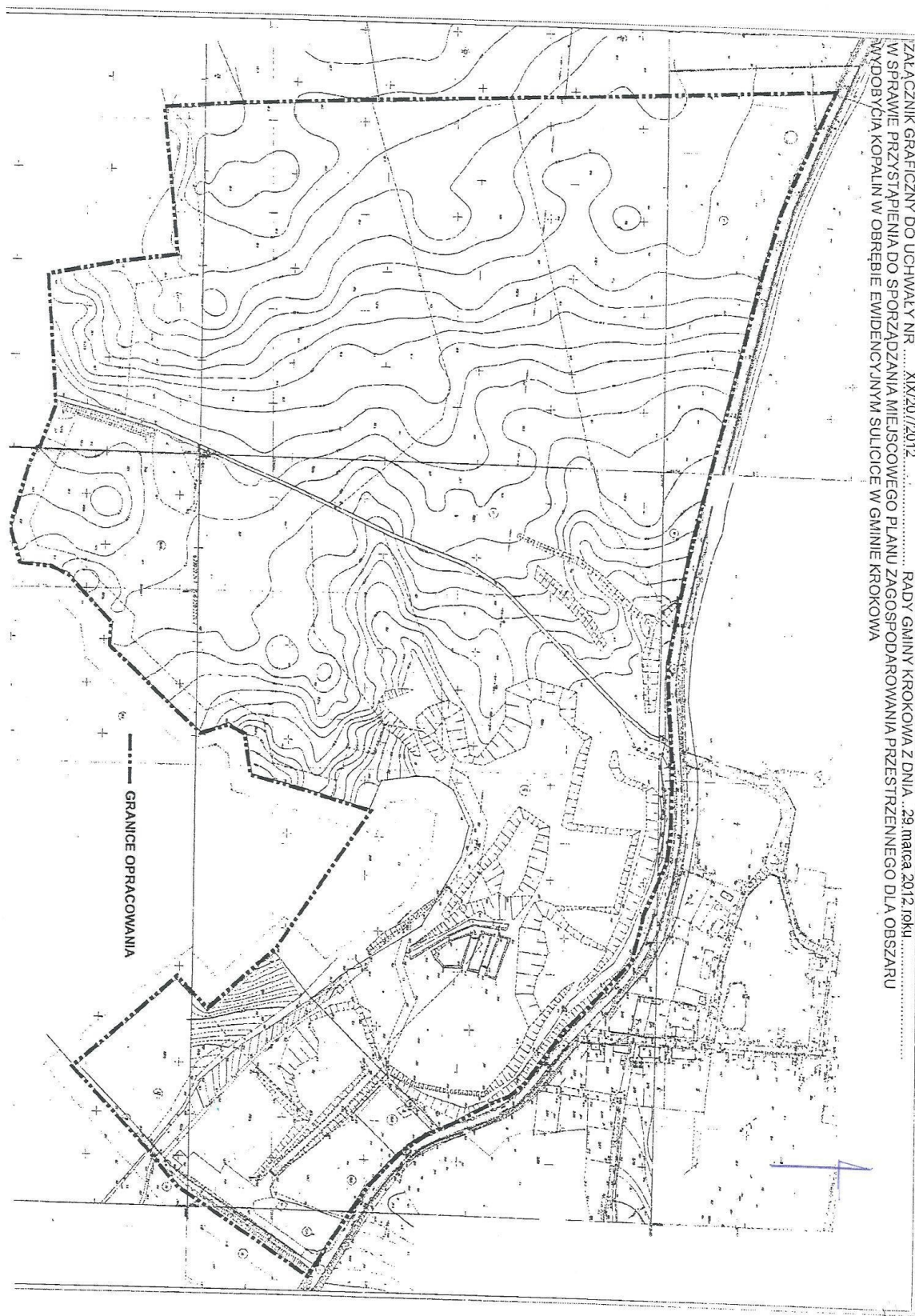
W związku z rozszerzeniem obszaru objętego wnioskiem, ustaleniami Studium uwarunkowań i kierunków zagospodarowania przestrzennego gminy Krokowa, zatwierdzonym uchwałą nr III/23/2010 Rady Gminy Krokowa z dnia 29 grudnia 2010 r. oraz zmianą przepisów planistycznych, zasadne jest uchylene i ponowne podjęcie uchwały o przystąpieniu do sporządzenia miejscowego planu zagospodarowania przestrzennego dla w/w obszaru..

W obowiązującym w/w studium teren objęty projektem niniejszej uchwały obejmuje swym zasięgiem strefę funkcjonalną – „obszary rozwoju funkcji sportu i rekreacji- kompleksy urządzeń terenowych”, „teren i obszary górnicze złóż surowców – złoża kruszywa „Sulicice”, „strefa ochrony krajobrazowej „K”, „obszary Natura 2000 – utworzony (specjalny obszar ochrony ptaków „Bielawskie Błota ”) i planowane”, „strefy zboczowe kępy wysoczyznowych”.

Planowane funkcje są zgodne z polityką przestrzenną zawartą w studium gminy Krokowa.

W przedmiotowym planie przewiduje się standardowy zakres prac planistycznych i zgodność rozwiązań z ustaleniami studium uwarunkowań i kierunków zagospodarowania przestrzennego gminy Krokowa.

Sporządzenie i uchwalenie planu stanowić będzie realizację polityki przestrzennej gminy w tym terenie.



ZAKAZNIK GRAFICZNY DO UCHWAŁY NR XIX/207/2012 RADY GMINY KROKOWA Z DNIA ..28 marca 2012 roku
W SPRAWIE PRZYSTĄPIENIA DO SPORZĄDZANIA MIEJSCOWEGO PLANU ZAGOSPODAROWANIA PRZESTRZENNEGO DLA OBSZARU
WYDOBYCIA KOPALIN W OBRĘBIE EWIDENCYJNYM SULCICE W GMINIE KROKOWA